

# metalurg

■ AKTUALNO

*Impol sponzor  
nogometnega  
kluba Slovenska  
Bistrica*

■ SPOŠTLJIVO  
KOMUNICIRANJE

*Učimo se  
biti asertivni*



**DENIS ŠKRABL**

*Vodja proizvodnega procesa  
v družbi Impol-FinAl*

**Dober vodja mora  
tudi v stresnih situacijah  
ostati miren**

■ IMPOL BARVAMO ZELENO

*Polnilnica za  
električne  
avtomobile*

■ V SREDIŠČU

## **CENE ENERGENTOV V VIŠAVE**



## Vsebina

- 4 Električna polnilnica v Impolu
- 6 Ferrari že od nekdanj ceni aluminij
- 7 Vlečene palice za ventile avtomatskih menjalnikov
- 8 **Cene energentov v višave**
- 11 Upad naročil v valjarništvu
- 13 Trg distribucije je raznolik
- 15 **Realizirali smo številne izboljšave**
- 16 V Impolu LLT nas vroče poletje ne ustavi



# 11



“Na trgu trakov, pločevin, rebrastih pločevin in rondel se povpraševanje zmanjšuje že od začetka leta, od aprila naprej pa se je skoraj ustavilo. Razlogov za to je več.”

**Gregor Žerjav, direktor prodaje v diviziji valjarništvu**



- 19 Presoja standardov za varovanje okolja
- 21 **Pričenjamo z gradnjo nove hale za Impol-FinAl**
- 22 Impol spet sponzor nogometnega kluba Slovenska Bistrica
- 24 Asertivna komunikacija: za bolj spoštljivo komuniciranje
- 25 Intervju: Denis Škrabl
- 34 Poletni utrinki
- 36 Potopis: Skandinavska pravljica



## METALURG, ŠTEVILKA 4 2022

### Kolofon

Urednica: Nina Potočnik

Lektoriranje: Tina Posavec

Grafična zasnova in prelom: Urša Zidanšek

Avtorji fotografij: Nino Verdnik, Urša Zidanšek in osebni arhivi.

Vir fotografij: www.freepik.com in osebni arhivi.

Tisk: Evrografis, d. o. o.

Naklada: 1.500 izvodov.

### Naslov uredništva:

Metalurg, Trg svobode 26,  
2310 Slovenska Bistrica

### Elektronska pošta:

nina.potocnik@kadring.si

Telefon: 02/80 55 209



## NEGOTOVA JESEN

Tekst: Nina Potočnik, urednica revije Metalurg

**T**ako v življenju kot tudi v gospodarskem svetu so najboljše konstante. Tako naši dnevi potekajo predvidljivo, ni večjih odstopanj in ves čas vemo, kaj lahko pričakujemo. To je veljalo kar dobro desetletje, od gospodarske krize leta 2008 naprej.

Občutek mirnosti in stabilnosti nam je najprej vzela koronakriza, ki nas je postavila v situacije, o katerih nihče izmed nas ni razmišljal. Sprva je kazalo, da bo ravno korona tista, ki bo prekinila mirno plutje v gospodarstvu in delno je to tudi držalo, vendar v dokaj pozitivni smeri. Po težkem letu 2020 je sledilo gospodarsko zelo optimistično leto 2021 in celo nadrealistično leto 2022. Dosegli smo vrh v izobilju povpraševanja, ki nam je do konca napolnilo proizvodne kapacitete.

Pravijo, da po vsakem dežju posije sonce. Žal pa tudi po vsakem soncu prične deževati. To trditev v tem trenutku najhuje občuti debeli program valjarništva, ki se trenutno ubada z enim najbolj drastičnih upadov povpraševanja, odkar obstaja program. Za upad je pretežno kriva panika na trgu, ki je zaradi antidumpinga povzročila ogromen porast naročil in polnjenje skladišč trgovcev. Ob začasni prekinitvi antidumpinga so si trgovci skladišča še dodatno napolnili, pri čemer niso računali na ohlajanje trga – predvsem gradbeništva – ki se sooča s porastom cen energentov in nerazumno inflacijo, ki med drugim draži tudi cene materiala.

Tudi v teh razmerah – kot že nikolikokrat v preteklosti – se je razpršenost Impolovega prodajnega programa ponovno izkazala za ključno, saj je povpraševanje po drugih izdelkih še vedno odlično in nam zaenkrat omogoča neboleče balansiranje valjarniške krize. Kaj bo prinesla jesen, nihče ne ve. Ob nezanesljivih dobavah zemeljskega plina, nepojemljivem porastu cen energentov in neukrotljivi inflaciji bi težko rekli, da bomo pluli po mirnih vodah. Pravzaprav gospodarsko okolje še nikoli ni bilo tako negotovo in razburkano.

Nihče si ne upa napovedati, kaj se bo zgodilo v naslednjem mesecu, kaj šele v naslednjem letu. Naša naloga je, da ostanemo optimistični in oblikujemo poslovne procese na način, da bomo te turbulentne valove premostili s čim manj negativnimi posledicami. Zato bomo morali sodelovati in se hitro odzivati na spremembe ter navsezadnje upati, da bomo do zime že zapluli v mirnejše vode. ■



# Električna polnilnica v Impolu

Tekst: Rafko Atelšek, direktor družbe Impol Infrastruktura

Sodobni trendi nakazujejo vse večje število električnih vozil. Tudi v Impolu moramo iti v korak s časom, zato smo v industrijski coni postavili prvo polnilno postajo za električna vozila. Polnilna postaja deluje v režimu AC z nazivno močjo 44 kW in lahko sočasno polni dve vozili. Čakamo še na modul, ki bo omogočal obračun energije, prav tako moramo še asfaltirati parkirna mesta in namestiti ustrezne oznake. Električne instalacije in parkirni prostor smo zasnovali tako, da je omogočeno fazno dodajanje novih polnilnih postaj skladno z našimi potrebami. ■



“V začetku oktobra nas čaka kontrolna presoja po standardih ISO 14001 in ISO 45001. Trenutno potekajo interne presoje z namenom, da sami odkrijemo morebitne nepravilnosti oziroma neskladnosti, povezane z našimi okoljskimi vidiki in vplivi na okolje ter varnostjo in zdravjem pri delu.”

**Barbara Hribernik Pigac,**  
direktorica za kakovost

## Opustitev tveganih ravnanj s strani zaposlenih in dvig varnostne kulture

Tekst: Željka Kutija, vodja sistema poklicnega zdravja in varnosti

V maju, juniju in juliju 2022 smo zabeležili izrazito povečanje delovnih nezgod s težjimi posledicami. V obdobju od maja do julija 2022 se je pripetilo 21 delovnih nezgod, kar je šest delovnih nezgod več kot v enakem obdobju lani. V skupini Impol je pri 85 odstotkih delovnih nezgod vzrok za nastanek nezgode človeški faktor oz. tvegana ravnanja s strani zaposlenih. Pri analizi nezgod in incidentov pri delu vse pogosteje ugotavljamo, da so vzroki prepletajoči in ponavljajoči glede na okoliščine. Pri prepletajočih se dogodkih gre za vplive več različnih dejavnikov, ki so medsebojno povezani z vzroki v delovnem okolju.

### NAJPOGOSTEJŠI VZROKI ZA NASTALE NEZGODE SO:

- neupoštevanje postopkov varnega dela (68 %),
- neustrezna urejenost delovnega okolja (28 %),
- neustrezno vzdrževanje in uporaba delovne opreme (4 %).

V skladu z ugotovitvami bomo v naslednjih mesecih v sklopu izvajanja linijskih nadzorov v družbah skupine Impol večji poudarek namenili spoštovanju postopkov varnega dela in urejenosti delovnega okolja. Namen nadzora je ozaveščanje zaposlenih o pomembnosti spoštovanja zahtev varnega dela in s tem opustitev tveganih ravnanj. ■





## Vrednost delnic

Tekst: SimFin, d. o. o.

Znani so podatki o konsolidirani knjigovodski vrednosti delnice skupine Impol. Nerevidirana knjigovodska vrednost delnice skupine Impol, ki jo obvladuje družba Impol 2000, d. d., po obračunu za mesec julij 2022 znaša 207,90 evra. Vrednost delnice je izračunana iz konsolidirane bilance stanja. Pri izračunu se kapital manjšinskih lastnikov izključuje. ■



## SKLEPI 25. SKUPŠČINE DELNIČARJEV DRUŽBE IMPOL 2000, D. D.

Tekst: Upravni odbor družbe Impol 2000, d. d.

Družba Impol 2000, d. d., sporoča, da je bil na skupščini družbe, ki je potekala dne 21. 7. 2022, sprejet sklep o izplačilu dividend delničarjem družbe, in sicer se bodo delničarjem izplačale dividende v višini 6,00 EUR bruto na delnico. Dividende se izplačajo do konca septembra 2022 vsem delničarjem, ki bodo v delniško knjigo vpisani en delovni dan pred dnevom izplačila. Dividende, izplačane fizičnim osebam, se bodo obračunale v višini 6,00 EUR bruto na delnico. Impol 2000, d. d., je dolžan pri izplačilu dividend obračunati in odtegniti dohodnino v višini 25 odstotkov, kar pomeni, da bo upravičenec prejel 4,50 EUR neto na delnico. Dividend ni potrebno vključiti v letno dohodninsko napoved. Prejemnik jo lahko vključi, če to izrecno želi, in o tem obvesti FURS. ■

## PRIDNO ZBIRAMO PLASTIČNE ZAMAŠKE

V vseh procesih je mogoče videti mesta, kjer zaposleni zbirate plastične zamaške za našega malega borca Luko Brajlaha. Prosimo, da jih do konca meseca septembra dostavite v Izobraževalni center, nato jih bomo predali. Upamo, da jih zberemo vsaj za nekaj Lukovih terapij. ■



## V VROČIH DNEH PRIJA HLADNA SLADICA

Tudi Impolčani se sladkamo! Vodstvo je poskrbelo, da je za vse zaposlene vsak dan na voljo dovolj sladoleda. Tako si lahko vsak zaposleni po malici privoščiti še osvežilno lučko. Veliko zaposlenih se je za gesto vodstva zahvalilo. Hvala! ■

## NAŠ SODELAVEC JE REŠIL ŽIVLJENJE

Naš sodelavec, gasilec Dominik Gajser, se je na letošnjem dopustu še posebej izkazal. Najprej je rešil življenje utaplajoči se češki turistki, nekaj dni kasneje pa je pomagal še prezeblemu kopalcu. Dominik je gasilec z dušo in srcem, vsekakor pa mu pri njegovem življenjskem poslanstvu pomagajo številna izobraževanja. Čestitke za pogum in požrtvovalnost! ■



## UNIDEL SKRBI ZA UREJENO OKOLJE

Na področju urejanja okolja so bogatejši za nov stroj za mokro pomicanje tal v proizvodnih prostorih in prvi rezultati so že vidni. Poskrbeli so tudi za odstranitev zaraslih vej na drevesih. Letošnje poletje je zaznamovalo vsakodnevna borba proti suši, zato pridno skrbijo in zalivajo rastline v naši industrijski coni. Hvala za vaš trud! ■

## Električna kolesa Vanmoof

Nizozemski specialist za električna kolesa Vanmoof je razvil omejeno izdajo, imenovano S3 Aluminum. To kolo je opremljeno z okvirjem iz brušenega aluminija, ki je v omejeni izdaji povsem okrnjena različica izvornika in sledi temeljnemu načelu znamke, da je "lepota preprostost". Sofisticirano kolo Aluminium S3 zagotavlja brezhibno vožnjo in neslišno delovanje tudi pri največji hitrosti. ■



Minimalistična popolnost

## NEUNIČLJIVA BATERIJA

Raziskovalci s kalifornijske univerze so izumili baterijo na osnovi nanostrukture v obliki žice, ki jo je mogoče napolniti več stotisočkrat. Žice so izredno prevodne in so tisočkrat tanjše od človeških las. Raziskovalci so baterijo že napolnili in izpraznili do dvestotisočkrat, brez da bi pretrgali žice in brez da bi baterija izgubila zmogljivost. (iflscience.com) ■



## ELEKTRIČNI DVONADSTROPNI AVTOBUS

V podjetju Switch Mobility, ki izdeluje lahke avtomobile in inovativne, brezgljivne električne avtobuse, so predstavili prvi električni dvonadstropni avtobus v Indiji. Avtobus so poimenovali Switch EiV22, izdelan pa je iz lahkega aluminija, ki pripomore k zmanjšanju teže avtobusa. To je tudi prvo električno dvonadstropno vozilo na svetu, ki se ponaša s polnizkim podom, prezračevalnikom zraka, s širšimi vrati na zadnjem delu in z zadnjim stopniščem. (alcircle.com) ■



Prvo električno dvonadstropno vozilo



Ta model je edini avtomobil serije 1, ki je izdelan iz lahkega aluminija

## Ferrari že od nekdaj ceni aluminij

Ferrari 400 Superamerica Series 1 Coupe Aerodinamico iz leta 1961 spada v kategorijo redkih vozil z izjemnim poreklom. Ta model je edini avtomobil serije 1, ki je izdelan iz lahkega aluminija. Za model 400 Superamerica Series 1 je bil navdih Pininfarinov neverjetni razstveni avtomobil Superfast II. Aluminij počasi postaja vse bolj priljubljen za uporabo v avtomobilski industriji. Ta vsestranska kovina ne prispeva le k manjši teži avtomobila, ampak tudi k manjši porabi goriva, kar je še en razlog, da je aluminij priljubljen v transportni industriji. (alcircle.com) ■



Dve vrsti ventila za avtomatski menjalnik, ki sta izdelani iz vlečene palice (na sliki zgoraj)



## VLEČENE PALICE ZA VENTILE AVTOMATSKIH MENJALNIKOV

*Paradni izdelek iz cevarne za ameriški trg*

Tekst: mag. Ervin Rošar, procesni inženir v družbi Impol PCP

V Impolu PCP, natančneje v procesu cevarna, izdelujemo vlečene palice 6262A v stanju T9, ki se uporabljajo za ventile avtomatskih menjalnikov avtomobilov ameriških avtomobilskih znamk, kot so Ford, GMC, Chrysler ...

Po indirektnem stiskanju palic sledijo umetno staranje, vlečenje, kontrola površine na defektomatu in ultrazvočna kontrola palic. Naše palice morajo ustrezati visokim standardom kakovosti.

Morajo:

- imeti odlične obdelovalne lastnosti – kratki ostružki,
- imeti visoke mehanske lastnosti,
- biti popolnoma ravne:
  - za dimenzijsko stabilnost končnih izdelkov,
  - za manjše vibracije in nižji zvok,
- imeti površino brez poškodb,
- imeti odlično obrabno obstojnost in
- imeti sposobnost anodizacije.

V proizvodnem procesu cevarna na mesec izdelamo v povprečju več kot 110 ton palic različnih dimenzij, ki jih izvažamo v Ameriko, kjer jih nato stružijo in anodizirajo. Sledi vstavljanje v ohišje avtomatskega menjalnika in končna vgradnja v avtomobile in poltovornjake. ■



Predstavljamo



## SEJEM: Aluminium Düsseldorf, 2022 27. - 29. september

Na sejmu bo skupino Impol predstavljala delegacija 50 zaposlenih. Letošnja osrednja nota je zeleni aluminij in zeleni Impol. Reportaža s sejma sledi v naslednji številki Metalurga.

## DEJSTVA O ALUMINIJU, KI JIH MORDA ŠE NE VESTE

Aluminij je bil nekoč tako cenjena kovina, da so na dvorcu Napoleona Tretjega hrano servirali na aluminijastih krožnikih in jedli z aluminijastim priborom.



Leta 1886 sta Paul Heroult in Charles Hall neodvisno drug od drugega izumila način za taljenje aluminijevega oksida v kriolitu. Postopek se uporablja še danes.



Boeing 747 vsebuje 66.000 kilogramov aluminija.



Aluminij je tretji najpogostejši element v zemeljski skorji.

Mešanica aluminijevega prahu in kalijevega perklorata tvori prah, ki se uporablja v pirotehnični industriji.





# CENE ENERAGENTOV V VIŠAVE

*Nova nestabilnost v svetu gospodarstva*

Tekst: Nina Potočnik, direktorica družbe Kadring

Energetska kriza v letu 2022 je prva večja tovrstna kriza po naftnih pretresih iz sedemdesetih let prejšnjega stoletja. Po mnenju strokovnjakov naj bi bila omenjena kriza enako resna, če ne celo bolj. Visoke cene energentov povzročajo težave pri potrošnikih, zmanjšujejo dobičkonosnost podjetij in pri določenih celo ogrožajo njihov obstoj. Navsezadnje povzročajo inflacijo, ki postaja vedno bolj neukrotljiva.

## **BORZNA CENA ELEKTRIKE PRESEGLA 500 EUR, CENA ZEMELJSKEGA PLINA SE JE POVEČALA ZA 30-KRAT**

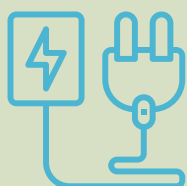
Dva izjemno pomembna energenta za poganjanje Impolove proizvodnje sta elektrika in zemeljski plin. Cene obeh so poskočile v višave. V zadnjem letu se je borzna cena elektrike zvišala za več kot 500 odstotkov, v primerjavi z avgustom 2020 je več kot desetkrat višja. Cena megawatne ure plina je na nizozemski

### ZANIMIVOST

Zaradi pomanjkanja so se na Kosovem odločili za redukcijo elektrike. Prebivalce bodo vsakih šest ur za dve uri odklopili od elektike.



**DVA IZJEMNO POMEMBNA ENERGENTA ZA POGANJANJE IMPOLOVE PROIZVODNJE STA ELEKTRIKA IN ZEMELJSKI PLIN. CENE OBEH SO POSKOČILE V VIŠAVE.**



borzi dosegla znesek 240 EUR. To predstavlja petkratno podražitev v primerjavi s preteklim letom in celo 30-kratno podražitev v primerjavi z letom 2020. Dražijo se tudi drugi energenti.

### VZROKI ZA PORAST CEN

Eden glavnih vzrokov je znana vojna kriza med Rusijo in Ukrajino, ki pogloblja tudi tekmovalnost med svetovnimi velesilami. Pri tem je Evropa s 30- do 40-odstotno



odvisnostjo od Rusije naredila veliko strateško napako. Zadeve otežujejo tudi klimatske spremembe, pri čemer je najbolj problematična poletna suša, ki ustavlja hidroelektrarne in otežuje transport premoega po Renu do termoelektrarn. Ren zaradi suše postaja neploven na najpomembnejši točki poti, kar bo ustavilo velike transportne tokove drugih energentov, kot sta nafta in premog. Zadeve se tako zaostrejejo, da Nemci celo razpravljajo o redukcijah potniškega prometa z namenom, da bi lahko povečali prevoze tovora s pomočjo vlakov. Dodatne težave povzroča suša tudi v Franciji, kjer sta Rona in Garona pretopli, da bi lahko učinkovito hladili jedrske reaktorje.

### VPLIV NA PODJETJA

Največ težav imajo podjetja, ki nimajo zakupljenih cen energentov. Sčasoma se bodo s težavami soočila tudi podjetja, ki so v preteklosti izvedla nakupe, saj le-ti ne veljajo za neomejeno obdobje. Če bo energetska kriza trajala dlje časa, bodo negativne posledice čutila prav vsa podjetja. Odzivi podjetij so različni. Ena zmanjšujejo obseg proizvodnje, druga so celo posegla po bolj drastičnih ukrepih. Tako se bo s 1. septembrom zaradi previsokih cen energentov zaprla največja talilnica cinka v Evropi, ki deluje pod okriljem nizozemske družbe Nyrstar. Težave imajo tudi posredniki energentov. Nemški Uniper, ki oskrbuje industrijska podjetja z energenti, poroča o 12-milijardni izgubi, saj povečanih stroškov rasti energije ne more prevaliti na porabnike.

### PORABA ENERGENTOV V SKUPINI IMPOL

Poraba energentov v skupini Impol v Slovenski Bistrici skupaj (Impol, d. o. o., Stampal SB, Rondal)

LETO	Poraba plina Nm <sup>3</sup>	Poraba dizla L	Poraba UNP/t	Poraba elektrike kWh	Proizvodnja v t
2021	19.597.555	338.488	22,56	121.283.489	169.556,19

Poraba energentov v Impolu-TLM in emisije CO<sub>2</sub> iz porabe zemeljskega plina

LETO	Poraba plina Nm <sup>3</sup>	Poraba dizla t	Emisija CO <sub>2</sub> /t	Proizvodnja v t	Specifično v CO <sub>2</sub> /t	Poraba elektrike kWh
2020	7.815.137	0,130	14.726	112.153	0,1206	63.578.877
2021	8.650.384	0,133	16.810,7	119.579	0,1406	67.611.464

Poraba energentov v Impolu Seval in emisije CO<sub>2</sub> iz porabe zemeljskega plina

LETO	Poraba plina Nm <sup>3</sup>	Poraba dizla t	Emisija CO <sub>2</sub> /t	Proizvodnja v t	Specifično v CO <sub>2</sub> /t	Poraba elektrike kWh
2020	15.617.246	160,19	29.428	44.275,113	0,665	38.231.375
2021	19.184.163	190,42	40.931*	62.525,22	0,654	45.159.955

### SO SONČNE ELEKTRARNE REŠITEV?

Sončne elektrarne proizvedejo premalo energije, da bi zadoščala potrebam industrije. Kot zanimivost naj omenimo, da Impolova sončna elektrarna proizvede samo en odstotek vse energije, ki jo potrebujemo za delovanje sistema. Lahko pa sončne elektrarne pomagajo gospodinjstvom, vendar tudi pri tem obstaja precej omejitev. Največja je preobremenjenost

omrežja, ki povzroča, da morajo ponekod v obdobju najmočnejše pripeke elektrarne izklapljeti. Tudi v Sloveniji imamo težave z omrežjem, ki je bilo grajeno za priključevanje odjema in ne proizvodnje ter ima zato omejeno zmogljivost za priključevanje proizvodnih virov. ■

Vir:  
Finance  
Der Spiegel



**BISTRICANI BEREMO**

**WWW.BISTRICAN.SI**

www.bistrican.si

Q

Vse novice in informacije

o življenju in dogajanju v Slovenski Bistrici

54.01

# SE NAM PRIBLIŽUJE RECESIJA?

Številne napovedi nakazujejo težke čase

Tekst: Alja Podlesnik, pravna svetovalka

## NAPOVEDI IN GROŽNJE

Po več letih gospodarske rasti in podiranja rekordov pri poslovanju najrazličnejših gospodarskih subjektov se svetovno gospodarstvo približuje novi krizi. Recesija naj ne bi udarila s takšno silo, kot je leta 2008, vendar po vseh zakonitostih ekonomije sledi ohlajanje gospodarstva, ki se po Evropi in tudi pri nas že pričinja čutiti pri končnih potrošnikih. Finančni trgi po svetu so upadli, upočasnila se je tudi gospodarska rast na globalni ravni. Tudi Mednarodni denarni sklad (IMF) je znižal napoved za letošnjo gospodarsko rast, ki v tem trenutku znaša 3,2 odstotka. Strokovnjaki pri IMF opozarjajo, da se stanje lahko še poslabša.

Centralne banke so povsod po svetu pričele dvigovati obrestne mere, že več mesecev se soočamo z zelo visoko stopnjo inflacije, cene rastejo in gospodarska rast hitro pada. Svetovno gospodarstvo se sooča še s posledicami pandemije covida-19, v letošnjem letu pa je že tako

kritično stanje še dodatno poslabšala ruska invazija na Ukrajino. Vojna v Ukrajini je povzročila predvsem visoke podražitve hrane in energetskih virov povsod po svetu.

## DOGAJANJE V SLOVENIJI

Slovenija je v veliki meri odvisna od nemškega in avstrijskega trga in na splošno velja, da se dogodki na teh trgih pri nas odražajo s šestmesečnim zamikom. Tudi pri nas se v gospodarstvu že čuti vpliv vojne v Ukrajini in zvišanja cen energentov, zato je Evropska komisija za Slovenijo za prihodnje leto napovedala le enodstotno gospodarsko rast. To nas bo postavilo na začetke Evropske unije, saj je napoved za Slovenijo tretja najslabša v uniji. Slabša gospodarska rast je napovedana le za Švedsko in Italijo.

## KAKO RAVNATI V RECESIJI?

Ne glede na ravnanje posameznih vladajočih politik v državah po svetu

in ravnanje posameznikov krize ne bo mogoče zaustaviti. Z ukrepi in pravilnimi pristopi bomo lahko kritično situacijo le ublažili. Predvsem je za posameznike in gospodarske subjekte dobro, da se izogibajo večjim investicijam, saj gre pri tem za izdatke, ki se povrnejo šele na dolgi rok. Odsvetuje se tudi najemanje bančnih kreditov in drugih posojil, in sicer zaradi nevarnosti plačilne nesposobnosti, ki je v času krize izrazito zmanjšana. Finančniki svetujejo, da je v času pred udarom gospodarske krize pametno prodati delnice in kupiti obveznice stabilnih držav, številni pa svetujejo tudi investiranje prihrankov v nakup žlahtnih kovin.

Zdaj torej ni več vprašanje, ali bo nova gospodarska kriza udarila. Zagotovo bo. Vprašanje je le, kako globoka in dolgotrajna bo ta kriza. Če se bodo najhujše napovedi strokovnjakov uresničile, se svetovnemu gospodarstvu obeta eden najhujših zlomov v zadnjih 50 letih. ■

Čaka nas gospodarska kriza, vprašanje je le, kako globoka in dolgotrajna bo







# Upad naročil v valjarništvu

*Od rekordnega povpraševanja do sesutja trgov*

Tekst: Gregor Žerjav, direktor prodaje v diviziji valjarništvu

Medtem ko smo leta 2021 beležili rekordno povpraševanje po vseh valjanih izdelkih in bili prisiljeni omejevati prodajo zaradi pomanjkanja kapacitet, so se letos razmere na trgu popolnoma spremenile.

## POVPRAŠEVANJE PO FOLIJAH OSTAJA OBETAVNO

Pozitiven trend iz leta 2021 se nadaljuje le še pri folijah in barvanih izdelkih. Pri folijah, ki so večinoma namenjene za sektor embalaže, se je že v preteklosti večkrat izkazalo, da so izjemno obstojne tudi v kriznih obdobjih. Ljudje kupujejo prehranske in farmacevtske izdelke tudi v kriznih časih. Poleg tega v zadnjem obdobju v Evropi nismo beležili veliko investicij v nove valjarne, povpraševanje pa se povečuje tudi zaradi novih segmentov potrošnje, kot so npr. folije za baterije. Prav tako so bile lani folije zaščitene s številnimi trgovskimi ukrepi (protidampinški in protisubvencijski ukrepi na uvoz konverterskih folij s Kitajske, podaljšanje protidampinških ukrepov na uvoz gospodinjske folije s Kitajske ...). Ob takšnem pozitivnem vzdušju na trgu je samo vprašanje časa, kdaj bo konkurenca začela z novimi investicijami in se bo vzpostavilo novo ravnovesje.

## SESUTJE TRGA TRAKOV, PLOČEVIN IN REBRASNIH PLOČEVIN

Na trgu trakov, pločevin, rebrastih pločevin in rondel se povpraševanje zmanjšuje že od začetka leta, od aprila naprej pa se je skoraj ustavilo. Razlogov za to je več. Kupci imajo polna skladišča, saj so v preteklih konjunktornih obdobjih zaradi strahu pred pomanjkanjem materiala in dolgih dobavnih rokov naročili več, kot potrebujejo. Evropska komisija je uvedbo protidampinških carin na uvoz kitajskih valjanih proizvodov z oktobra 2021 zamaknila na julij 2022. V tem vmesnem obdobju so v Evropo prispele rekordne količine kitajskega materiala, tudi po 50.000

ton valjanih izdelkov na mesec. Veliko tega materiala so nabavili prav distributerji, ki so naši glavni kupci teh izdelkov. Naši kupci morajo te zaloge najprej porabiti oziroma prodati naprej, da bi lahko začeli naročati nove. Žal pa jim gre prodaja zelo slabo. Pozna se, da je inflacija zmanjšala povpraševanje, še posebej v gradbenem sektorju, ki je eden največjih odjemalcev standardnih valjanih izdelkov. Nekateri odjemalci so zmanjšali svojo proizvodnjo zaradi pomanjkanja določenih vgradnih elementov in

*“Kupci imajo polna skladišča, saj so v preteklih konjunktornih obdobjih zaradi strahu pred pomanjkanjem materiala in dolgih dobavnih rokov naročili več, kot potrebujejo.”*

pomanjkanja delovne sile, še vedno pa nekatere pesti koronavirus. Svoje so prispevali tudi poletni meseci, za katere je značilno, da aktivnost na trgu pade. Dodatna težava pri zalogah, ki so se nabrale v celotni dobavni verigi na trgu, je njihova visoka cena. Nabavljene so bile namreč ob najvišjih vrednostih LME-premije in predelavnih cen. To še dodatno otežuje odprodajo teh zalog.

## NAPOVEDI

Prepričani smo, da takšno stanje ne more trajati v nedogled in da se bo povpraševanje izboljšalo, ko kupci izpraznijo svoje zaloge. Kljub temu težko pričakujemo, da se bo dvignilo na raven iz leta 2021, saj tudi takratne razmere niso bile normalne. ■

## TESTIRAMO FOLIJE ZA BATERIJE

Tekst: Marjana Lažeta, direktorica razvoja valjanih izdelkov

V oddelku razvoja valjanih izdelkov se intenzivno posvečamo izdelavam vzorčnih količin, ki so v končni fazi namenjene tudi avtomobilski industriji. V vseh primerih gre za nove izdelke ali nove zlitine in novega kupca, izdelke oz. zlitine pa smo zasnovali skupaj s sodelavci v tehnologiji valjarništva. Izredno nas veseli dejstvo, da smo dobili priložnost, da testiramo folije za baterije, kar se ujema z našo aktualno razvojno nalogo. V stiku smo s francoskim kupcem, ki ima dolgoletne izkušnje na področju visokotehnoloških premazov za baterijske folije, s katerimi omogoča podaljšanje življenjske dobe, zmogljivost in varnost Li-ion baterij. Naslednji vzorec je izdelava vzorčne količine enojne folije iz zlitine EN AW 8021B

po specifikaciji avstrijskega kupca za njegov novi BMW projekt. Zanimanje za debelejši valjani material je pokazal še en kupec iz Avstrije, ki smo mu dobavili rondo iz zlitine EN AW 5754 globokovlečne kakovosti za sistem zračnega vzmetenja. Vzorčno količino rondo smo izdelali iz bram brez dodatka post-consumer scrapa. Četudi kupec v svojem povpraševanju ne pogojuje dobav z uporabo sekundarnega aluminija, naše razvojno delo nadaljujemo prav v tej smeri in preučujemo vpliv dodatka post-consumer scrapa na njegovo preoblikovalnost in globokovlečnost. K temu nas nenazadnje zavezuje tudi dolgoročna strategija skupine Impol oz. letos zastavljeni obsežen projekt na področju recikliranja aluminija. ■



Pri razvoju folije za baterije sodelujemo s francoskim kupcem z dolgoletnimi izkušnjami

## V Stampalu SB uspešen zagon nove linije

Tekst: Matevž Račič, direktor družbe Stampal SB

Uspelo nam je zagnati novo kovaško linijo, ki je z 2.200 tonami nominalne sile največja v našem kovaškem strojnem parku. Še vedno smo pod velikim pritiskom s strani trga in naših končnih kupcev, saj njihovim pričakovanjem in potrebam ne moremo povsem ugoditi. Naročila so trenutno znana za pet mesecev naprej, pri realizaciji nas ponovno ovira koronavirus, zaradi katerega imamo precejšen izpad, kar vpliva na organizacijski proces. Prvo polovico leta smo zaključili z zavirljivimi rezultati in verjamem, da nam bo s trudom celotne ekipe uspelo tudi drugo polovico leta zaključiti na podobnem nivoju. Obenem nas v zadnjem delu leta čaka ogromno logističnih izzivov, ki bodo odločilni za povečevanje učinkovitosti toka materiala. ■

Naročila so trenutno znana za pet mesecev naprej



### Testno varjenje profilov

Tekst: dr. Matej Steinacher, direktor razvoja stiskanih izdelkov

V sodelovanju s fakultetama za strojništvo Univerze v Ljubljani in Univerze v Mariboru smo pričeli s projektom testnega varjenja profilov iz različnih aluminijevih zlitin s postopkoma MIG-CMT (Metal Inert Gas - Cold Metal Transfer) in FSW (Friction Stir Welding - varjenje s trenjem in mešanjem), ki so ju največkrat zahtevali kupci. Pri tem ugotavljamo vplive parametrov in orodij pri FSW na tesnost, kakovost površine spojev, poroznost, trdnost, trdoto in obliko zvarnega spoja ter spajanje različnih aluminijevih zlitin. Cilj projekta je pridobiti izkušnje in okvirne parametre za zagotovitev kakovostnih zvarov pri idealnih in manj ugodnih postavitev varjenec (špranje in druga odstopanja od idealnih pogojev, ki so večkrat prisotna v industrijskem okolju). Pri varjenju s postopkom MIG-CMT bomo uporabljali varilni (dodajni) material podjetja Alumat, d. o. o. ■



Na stiskanem programu za trgovino je povpraševanje stabilno



## Trg distribucije je raznolik

Tekst: Matej Žerjav, direktor prodaje distributerjem

Trg distribucije se je na valjanem programu močno ohladil. Nivo naročil upada že od maja dalje, v poletnih mesecih pa je bil upad še večji. Trgovci imajo polna skladišča in tudi industrija si je naredila zaloge materiala, ki jih mora porabiti. Ogromne količine valjanih izdelkov, ki so prišle s Kitajske vse do konca junija, so situacijo še dodatno poslabšale. Povpraševanje se najverjetneje ne bo popravilo vsaj do konca leta. Na stiskanem programu za trgovino je povpraševanje stabilno, tako da sprejemamo še zadnja naročila za letošnje leto. Na tem programu se ne soočamo s kitajsko konkurenco. Veliko materiala je vezanega na avtomobilsko industrijo, za katero so trenutno napovedi še dobre. ■

## RAHLO OHLAJANJE V CEVARNI

Tekst: Bojan Gril, vodja proizvodnega procesa cevarna

Po rekordnem letu naročil za cevniške izdelke čutimo rahlo ohlajanje trga. Še vedno imamo naročil za 9.600 ton (rekord je bil 12.000 ton), kar pomeni, da so naše kapacitete zasedene za naslednje tri mesece. Naraslo je tudi povpraševanje po težkognetnih zlitinah (PDxx, Dxx ...). Na potrebe trga se dobro odzivamo, saj uspevamo dosegati ambiciozne operative plane.

V poletnih mesecih je za nas največji izziv, kako ob veliki odsotnosti zaposlenih zaradi dopustov in bolniških odsotnosti zagotoviti normalno obratovanje strojev. Poleg dijakov in študentov na počitniškem delu moram pohvaliti tudi večino zaposlenih, ki so zelo fleksibilni in pripravljeni z nadurnim delom in menjavami med izmenami nadomestiti odsotne zaposlene.

Ker želimo v prihodnosti dvigniti nivo produktivnosti in kakovosti, skupaj z vzdrževanjem in tehnologijo izdelkov iščemo rešitve za posodobitve in avtomatizacijo strojev. Upravni odbor nam je na zadnji seji odobril investicije, ki so zelo pomembne za nadaljnji razvoj cevarne. Med njimi so posodobitev kalilnice (zamenjava kalilne kadi in nov sistem za ločevanje kalilne soli iz hladilne in kalilne vode), nov profilni ravnalni stroj in nova linija za defektomat. ■



V poletnih mesecih je za nas največji izziv, kako ob veliki odsotnosti zaposlenih zaradi dopustov in bolniških odsotnosti zagotoviti normalno obratovanje strojev

## Naročila še vedno naraščajo

Tekst: Matjaž Sternad, vodja proizvodnega procesa Aluobil

V PP Aluobil smo še vedno na dobri poti, da realiziramo letni plan. Letni plan do vključno meseca julija je bil 18.070 ton. Plan smo presegli za 200 ton oz. za en odstotek. Od maja nam naročila strmo naraščajo in pri količini naročil smo julija dosegli nov rekord, saj smo zabeležili več kot 13.000 ton naročil. Takšno stanje naročil nam seveda omogoča, da dosegamo visoke cilje. Uvedli smo tudi metodo SFM (shop floor management), kjer dvakrat tedensko poročamo o ključnih kazalnikih v proizvodnji in ob odstopanjih takoj ukrepamo. Z metodo smo začeli beležiti vsako motnjo v proizvodnji in ob vsaki neustrezni palici oz. profilu ustrezno ukrepamo.

V poletnih mesecih imamo veliko težav z odsotnostjo zaposlenih zaradi letnih dopustov, zato moramo zaradi pomanjkanja kadra občasno ustavljati tudi razreznici center Tehnofinal. Manjkajoče zaposlene nadomeščamo z dijaki in študenti, na pomoč pa priskočijo tudi prizadevni zaposleni, ki poleg rednega dela opravljajo še nadure. ■



Uvedli smo metodo SFM (shop floor management)

Povečujemo količine proizvedenih folij



## POLETJE PRINAŠA PESTRO DOGAJANJE TUDI V TEHNOLOGIJI VALJARNIŠTVA

Tekst: dr. Darja Volšak, direktorica za tehnologijo in tehnološki razvoj v diviziji valjarništvo

V tehnologiji se v poletnih dneh največ ukvarjamo z doseganjem optimalnih tehnološko predpisanih časov izdelave folij, saj se zaradi pomanjkanja naročil valjarniških izdelkov povečujejo količine proizvedenih folij. Namen je, da skupaj s procesom proizvodnje prepoznamo kar največ potencialnih možnih točk za povečanje proizvodnje folij. V sklopu teh aktivnosti še vedno poteka prenova tehnoloških parametrov, kjer se morajo spremembe, namenjene večjim izkoristkom ob zagotavljanju kakovostnih izdelkov, uvesti na vseh valjarnah in na operacijah finalizacije. Nenehno iščemo tudi možne alternative pri termičnih obdelavah kolobarjev.

Konkreten upad naročil na programu rebraste pločevine in trakov odpira nove razvojne možnosti, kjer smo uspešno kvalificirali rondele iz skupine zlitin 5xxx za uporabo v avtomobilski industriji in izdelali prvo testno količino trakov, namenjenih fasadnemu programu za novega francoskega kupca.

Raznolikost in razdrobljenost naročil debelega valjarniškega programa žal povečuje tudi pretočni faktor, ki nastaja zaradi slabšega materialnega izkoristka in neoptimalnih tehnološko predpisanih velikosti vhodnih enot, vendar kazalnik še vedno dosega ciljne vrednosti. ■

## Poletje v vzdrževanju Impola PCP

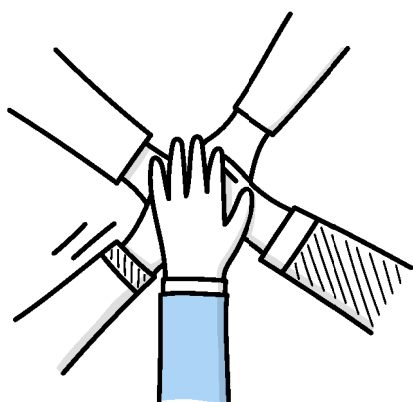
Tekst: mag. Tadej Lozinšek, tehnični direktor v diviziji stiskalništvo

Profilarna: V profilarni smo v avgustu začeli z gradbenimi posegi investicijskih projektov tehtanja na zlagalnih napravah 12,5-MN in 20-MN stiskalnice in s podaljšanjem talnega transporta palet na zlagalni napravi 25-MN stiskalnice. Čakamo na dobavo samočistilnega filtra, da lahko zaključimo nadgradnjo zaprtega hladilnega sistema. Soočamo se s težavami pri dobavljenosti delov, saj moramo zaradi zamud ključnih delov čakati z izvedbami projektov in nadgradnjami strojev.

Cevarna: Zaradi razpoke na glavnem vlečnem cilindru ravnalnika Truninger 400T smo v prvih dneh avgusta organizirali sanacijo cilindra. Na pakirni liniji 35-MN stiskalnice smo vpeljali nov sistem pakiranja, v avgustu pa pričenjamo tudi z gradbenimi deli za novo pakirno linijo 2. V procesu kaljenja smo v sredini meseca zamenjali aktivne peči, trenutno potekajo priprave za celovito sanacijo kalilne peči 2.

Alumobil: Ekipa vzdrževanja v Alumobilu je zaradi težav z materialom predčasno zamenjala recipient na stiskalnici. Ukrep je bil uspešen, saj se težave po menjavi niso več pojavile. Vzdrževanje sodeluje tudi na sestankih SFM, ki se odvijajo dvakrat tedensko, kjer se poroča in analizira dogajanje na posameznih področjih in na podlagi tega ukrepa, da se zagotovi višji nivo kakovosti, zanesljivosti in razpoložljivosti. ■

Kmalu bomo pričeli z gradbenimi deli za novo pakirno linijo v cevarni



## TEHNOLOGIJA ZA OPTIMALEN IZPLEN

Tekst: Jure Stegne, pomočnik direktorja za tehnologijo in tehnološki razvoj v diviziji stiskalništvo

V Impolu PCP beležimo visok nivo naročil, kar nam prinaša izzive pri prilagajanju tehnologije za optimalen izkoristek vseh ključnih strojev. S tehnološkega vidika moramo prilagajati tehnologije za optimalno planiranje zasedenosti vseh iztiskovalnic. Ključno je, da se povezujemo z ostalimi procesi proizvodnje, planiranja, prodaje in razvoja, da lahko na podlagi podatkov, ki jih dobimo iz sistema, dosežemo čim večji izkoristek. Skupaj s procesnim inženiringom v Impolu LLT aktivno sodelujemo pri optimizaciji kapacitet za homogenizacijo. ■



# Realizirali smo številne izboljšave

Tekst: dr. Varužan Kevorkijan, direktor družbe Impol R in R

## Mehanski in toplotni laboratorij

V podprocesu mehanskega in toplotnega preizkušanja smo uspešno implementirali nov dovodni sistem komprimiranega zraka, ki zagotavlja stabilen tlak, kar je ključno za delovanje kompleksnejših CNC-strojov v procesu priprave vzorcev. Poteka tudi investicija v napreden sesalno-filtracijski sistem za čiščenje CNC-strojov in filtracijo hladilne emulzije, kar bo zmanjšalo količino porabe svežega hladilnega sredstva. Skupaj z zaposlenimi skušamo realizirati številne izboljšave, ki jih pripravljajo v obliki koristnih predlogov.

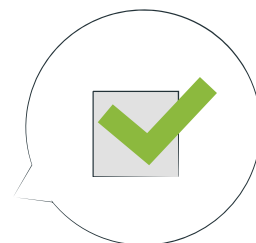
## Metalografija

Na področju metalografskih preiskav smo vzpostavili dodatno merilno mesto za izvajanje makrostrukturnih preiskav. S tem smo poleg povečanja kapacitet preiskav zagotovili tudi identično nadomestno opremo, ki jo lahko uporabljamo v primeru izrednih okvar ostale opreme. Pri delu se srečujemo z izzivi priprave poliranih vzorcev kompleksnejših zlitin Al-Mg-Si, ki zahtevajo uporabo posebnih polirnih sredstev in rokovanja z vzorci. Nov koncept priprave vzorcev razvijamo v sodelovanju z dobaviteljem opreme Struers. Rezultati preliminarne raziskave v njihovem laboratoriju so pozitivni in so pokazali možnosti za izboljšavo obstoječih postopkov.

## Kemija

Na področju analize kemije smo vpeljali izboljšavo na področju shranjevanja odpadnih kemikalij. Trenutni sistem je optimalen glede na količine kemikalij in način shranjevanja. Posodobili smo metodologijo umerjanja spektrometra FTIR za analizo olj in emulzij, s katero smo optimizirali čas izvedbe analize. Metodologijo umerjanja izvajamo z uporabo kontrolnih kart za spremljanje stabilnosti instrumenta.

V procesu kvantometrijskih preiskav smo začeli vpeljevati poenoten postopek anal-



Izračunali smo ogljične odtise podjetij v skupini Impol

ize eksterne surovine in zunanjih vzorcev. Pridobili smo novo moč v ekipi kvantometra, ki nadomešča daljšo bolniško odsotnost. Vsak v ekipi je doprinesel, da se je lahko novozaposleni hitro vključil v delovni proces in usvojil potrebna znanja.

## Merilnica + SRO

V procesu umerjanja meril zasledujemo, da pooblaščen osebe za merila zgledno in pravočasno izvajajo dostavo meril na kalibracijo. S tem omogočamo, da proces deluje brez ozkih grl in da so vsa merila pravočasno umerjena še pred definiranim rokom kalibracije.

V sklopu projekta določanja ogljičnega odtisa izdelkov smo na podlagi zbranih podatkov izračunali ogljični odtis podjetij v skupini Impol v Slovenski Bistrici, Impola-TLM in Impola Seval. Naslednji korak je verifikacija postopka izračuna ogljičnega odtisa organizacije s strani zunanjega izvajalca.

Skrbniki SRO v skupini Impol v Slovenski Bistrici izvajajo aktivne preglede kemikalij, ki jih uporabljajo zaposleni na delovnih mestih, in posodablajo sezname nevarnih snovi. Naslednji korak je sistemska

ureditev dokumentov NRO - ravnanje in skladiščenje nevarnih snovi.

## Vodstvo

Poslovanje družbe poteka v skladu z letnim planom in brez večjih posebnosti. Dosegamo tudi vse cilje, ki smo si jih zastavili na področju raziskovalne dejavnosti. Pri linijskih nadzorih se lahko pohvalimo z visokim deležem odpravljenih nepravilnosti. Zelo lepo nam kaže tudi pri prijavi koristnih predlogov, kjer smo že v prvi polovici leta dosegli 80 odstotkov letnega cilja (1,5 koristnega predloga po zaposlenem), nekoliko slabši pa smo pri številu implementiranih procesnih izboljšav. Uspešno obvladujemo tudi stroške neakovanosti. Izzive pri vitkosti, predvsem pri zagotavljanju čim krajših rokov preiskav, nam predstavlja visok delež dolgotrajnih bolniških odsotnosti. Nežgod pri delu zaenkrat nimamo in si želimo, da bi tako tudi ostalo v prihodnje. Dela potekajo tudi na investicijskih projektih in pri novih metodah preizkušanja, ki jih predvideva strategija razvoja družbe. Oboje bomo podrobneje predstavili v prihodnje. ■

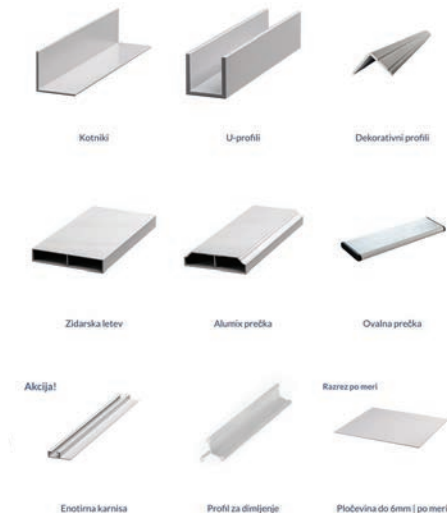
## V IMPOLU LLT NAS VROČE POLETJE NE USTAVI

Tekst: Simon Brglez, vodja proizvodnje v Impolu LLT

V preteklem mesecu je bilo v livarni zelo živahno, saj kljub visokim vročinskim ekstremom dosegamo in celo presehamo načrtovane količine. Ob tem se želimo vsem zaposlenim zahvaliti za njihov trud. Prav tako se kljub oteženim delovnim pogojem nismo odmikali od zastavljenih projektov. Aktivno se pripravljamo na pričetek izgradnje skladiščne hale, s katero bomo pridobili večje skladiščne prostore za vhodno surovino. Veliko pozornosti namenjamo tudi sistemu sledenja in ločevanja žlindre. Z aplikacijo imamo še nekaj težav, vendar verjamemo, da nam bo uspelo vse nevednosti v kratkem odpraviti.

Zaradi vse večjih temperaturnih obremenitev želimo spremeniti način čiščenja indukcijskih peči, saj čiščenje in posnemanje žlindre še vedno opravljamo ročno. Z različnimi dobavitelji opreme iščemo rešitev, kako bi postopek avtomatizirali. ■

Spremeniti želimo način čiščenja indukcijskih peči



Izdelke lahko kupite na [www.alumix.si](http://www.alumix.si)

## MANJŠI UPAD NAROČIL TUDI V ALUMIXU

Tekst: Marko Žunec, direktor družbe Impol Servis

V poletnih mesecih smo imeli tako kot običajno manj strank in povpraševanja. Glede na to, da so naše stranke večinoma obrtniki in fizične osebe, čas dopustov močno vpliva na naš promet. Kljub temu se držimo nad površjem, saj je naša kumulativna prodaja v prvih sedmih mesecih leta 2022 za 22 odstotkov preseгла letni plan. V skladu s splošnimi trendi tudi nam rastejo cene, kar pomeni, da kupci zaprosijo za ponudbo tudi pri ostalih dobaviteljih. Na končno odločitev vpliva le cena, tudi če gre samo za cent ali dva razlike.

Manjši upad smo zaznali tudi pri ograjnih profilih. V preteklem letu je cena znašala približno 80 EUR/m<sup>2</sup>, danes pa je narasla na kar 150 EUR/m<sup>2</sup>. Tudi dobavni roki so se podaljšali na 1,5 meseca. S konfiguratorjem smo pridobili ogromno povpraševanj in obenem razbremenili komercialno, vseeno pa se moramo sprijazniti s spremenjeno situacijo na trgu. Optimistično pričakujemo naslednje mesece in si želimo, da bomo leto zaključili v skladu z našimi željami in pričakovanji. ■

## Posodobitev računalniške opreme na valjarnah

Tekst: Janko Bolko, vodja vzdrževanja v Impolu FT



Posodobljena valjarna

Vzdrževalci v Impolu FT smo v preteklih dveh mesecih izvajali večinoma redne in preventivne vzdrževalne posege. Na hladni valjarni Bistral 3 smo zamenjali podporne valje, cilindre na potisni valjčnici in tesnila na likalni valjčnici. Na folijskih valjarnah Bistral 4 in Bistral 5 smo poleg menjave podpornih valjev sanirali tudi netesnosti hidravličnih sistemov.

V juniju in juliju smo zamenjali zastarele industrijske računalnike na valjarnah Bistral 3, Bistral 4 in Bistral 5 z računalniki z novim operacijskim sistemom, ki zagotavljajo boljše delovanje strojev in boljše zaščito pred zlonamernimi vdori v sistem. Na programu RRT smo izvedli manjša popravila na hladni valjarni Blaw Knox, na žarilnih pečeh ST1 in ST2 pa smo pregledali in servisirali gorilce, menjali ventilator in popravili voz za zalaganje peči. Izvedli smo tudi redno letno čiščenje zaprtega hladilnega sistema in zamenjali dotrajane ventile.

V začetku julija smo končno začeli demontažo odprodane tople valjarne Blaw Knox, ki bo trajala predvidoma štiri mesece. Demontažo izvaja Tehnika-Set ob asistenci vzdrževalcev iz valjarništva. Ker valjarna zaseda ogromno prostora, bomo po končani demontaži veliko lažje organizirali logistiko kolobarjev, ki nam trenutno povzroča veliko težav. ■



# TRI POLETNE NOVOSTI IZ IMPOLA FT

Tekst: Branko Arnuš, vodja proizvodnega procesa v Impolu FT

## NOVA LOKACIJA SKUPNIH PISARN PROCESA IN PODPORNIH PROCESOV

V Impolu FT bomo kmalu zaključili prenovu pisarniških prostorov na lokaciji valjarne in pridobili lepše pisarniške prostore, ki smo si jih že dolgo želeli. Zaradi celovite prenove smo se lahko vsi zaposleni v procesu Impola FT in v podpornih procesih združili na eni lokaciji. Končno selitev v nove prostore načrtujemo v prvem tednu septembra. Do takrat nas čakajo še drugi del vgradnje pohištva v pripravljene prostore, manjša dela na fasadi in zaključitev vizualne podobe prostorov. Selitev, kot smo jo lahko izvedli do sedaj, že omogoča boljšo komunikacijo, hitrejši pretok informacij in združevanje timov, kar bomo lahko po zaključku selitve še izboljšali. Prejšnje pisarne folij v upravni stavbi smo skupaj z ogrevanjem in hlajenjem predali novemu uporabniku, ki jih bo preoblikoval po svojih potrebah.

Svetli, prijetni prostori



## OPTIMIZIRANO PREZRAČEVANJE PROIZVODNE HALE FOLIJ B

Konec julija smo zagnali novi sistem prezračevanja na lokaciji folijskih valjarn in razrezov na lokaciji Folij B. Sistem je prvenstveno namenjen dovajanju zadostne količine filtriranega zraka v prostor in izpodirvanju s hlapi valjčnega olja

prežetega zraka iz prostora. Ta funkcionalnost prioritarno zagotavlja preprečevanje vdora mrčesa in prašnih delcev v proces. Vzpostavili smo pogoje za zaprtje vhodov v proizvodnjo, posledično izboljšujemo kakovost folij in znižujemo izmet. Obe folijski valjarni med delovanjem izvlčeta iz prostora povprečno 200.000 m<sup>3</sup> zraka na uro, s tem pa ustvarjata podtlak, ki se čuti vse do odprtih v upravni stavbi. Zato smo prvi sistem zgradili že pred 12 leti, vendar se žal ni izkazal za posebej učinkovitega. Obenem zaradi svoje zasnove tudi ni odvajal zadostne količine zraka.

Glavna prednost za zaposlene pri novem sistemu je adiabatsno ohlajanje vstopnega zraka, kar skupaj s filtracijo ugodno vpliva tudi na temperaturo prostora in splošno počutje. Vsi, ki ste že kdaj obiskali proizvodnjo folij ali tam opravljate svoje delo, veste, da je stanje še posebej v poletnih mesecih nadvse obremenjujoče. Večletne meritve na tej lokaciji so zabeležile rekordne notranje temperature, tudi do 48 °C v ekstremnih vremenskih razmerah. Po zagonu novega sistema je notranja temperatura kljub letošnji ekstremni vročini ostala pod 30 °C. Stabilna temperatura ugodno vpliva tudi na vso krmilno in informacijsko tehniko strojev v prostoru. Kljub temu, da so se pozitivni učinki delovanja opreme že pokazali, jo še vedno testiramo, saj želimo potrditi pogodbene zaveze. Vsakodnevno spremljanje rezulta-



Delovni pogoji so občutno boljši

tov nam bo omogočilo optimizacijo parametrov delovanja za naslednja obdobja.

## GRADIMO NOVO SKLADIŠČE FOLIJ IN UVAJAMO POSODOBITVE

Folije so tradicionalno najodpornejši izdelek v kriznih časih, kar se je pokazalo tudi letos, čeprav nismo pričakovali težav, s katerimi se trenutno soočamo pri ostalem asortimanu. Zahteve in specifikacije kupcev se vsako leto povečujejo, od nas pa zahtevajo tudi t. i. safety stock pristop. Že tako premajhno skladišče v Folijah B bomo zamenjali z novim, ki bo imel dvakrat večjo kapaciteto, s čimer bomo omogočili prehod in zpuščanje lokacije Folij A in kompenzirali letna nihanja, ki se tradicionalno pojavljajo avgusta in decembra. Za pakirne linije in odpremo se bo način dela v skladišču spremenil. Predvidevamo, da bomo projekt, ki poteka v dveh etapah, končali do konca leta.



Predvidoma bomo projekt končali do konca leta

Tudi demontaža hladne valjarne B1, ki smo jo že končali, in že začeta demontaža tople valjarne, sta gradbeno in logistično zahtevni. Zaključili smo dolgo pričakovano menjavo strojne opreme računalnikov na valjarnah, ki so obratovali ob ukinjeni informacijski podpori, s tem pa se nam odpira možnost posodobitve spremljanja in analize realizacije. To smo sicer že izvajali, vendar je bilo potrebnega ogromno ročnega dela. ■

# Imamo visoke zaloge gotovih izdelkov

Tekst: **Gordana Savić**, direktorica za kadre v Impolu Seval

**N**ajvečja izziva, s katerima se trenutno soočamo v Impolu Seval, sta prodaja in odprema blaga. S trga prihajajo informacije, da so skladišča kupcev še vedno polna, kar je glavni razlog za izpad julijskega načrta prodaje in odpreme, zato je v tovarni velika zaloga gotovih izdelkov.

## BARVNI PROGRAM

Prodaja barvnega asortimana je bila dobra, kar pomeni, da smo že dosegli letni plan. Linija za barvanje je julija proizvedla 1.292 ton, kar je največja mesečna proizvodnja doslej. V prvih sedmih mesecih letošnjega leta smo proizvedli 8.225 ton barvnega programa, kar je 15,9 odstotka več kot v enakem obdobju lani, ki je bilo doslej rekordno. Tudi delež barvanega materiala v proizvodnji hladno valjanega programa letos znaša 29,7 odstotka, kar je 4 odstotke več kot lani.

## INVESTICIJE

V okviru investicijskih aktivnosti poteka zagon posodobljene kalilne peči V-5/6. Pripravlja se tehnična rešitev za zamenjavo regulacije in mikrometra na hladni valjarni.

Nadaljujemo aktivnosti za posodobitev obstoječe opreme, nabavo notranjih transportnih sredstev, posodobitev informacijskega sistema in številne projekte za izboljšanje stanja infrastrukture. Načrtujemo tudi zagon več projektov na področju varstva okolja.

V sklopu investicijskega vzdrževanja kritine tovarniških hal smo končali večji projekt. Poteka tudi sanacija ostalih poškodovanih površin v tovarni.

## TEHNOLOGIJA

V tehnologiji in tehnološkem razvoju potekajo priprave na presojo s strani naročnika, skupine TPV, ki deluje v več državah in proizvaja komponente za avtomobilsko industrijo. Na pristojno ministrstvo smo vložili dopolnjeno zahtevo za izdajo integriranega (IPPC) dovoljenja. Izvajamo pripravljalne aktivnosti za uvedbo sistema ravnanja z okoljem ISO 14001.

## ENERGENTI

Situacija s pogodbeno dobavo strateških energentov (zemeljski plin, elektrika) je trenutno nejasna. Borzni tečaji so izjemno visoki, pritiski na nadaljnjo rast in negotovost glede njihove stabilizacije pa ne pojenjajo. Poskušali smo začeti pogajanja za dobavo električne energije v letu 2023, vendar EPS ne ponuja novih pogodb, dokler velja uredba Vlade Republike Srbije o omejevanju cen (vsaj do konca avgusta). Zemeljski plin se je podražil, a bistveno manj, kot bi se lahko po trenutni dobavni pogodbi, tako da smo pri tem še vedno precej zaščiteni.

## PODPORNE SLUŽBE

Na kadrovskem področju smo v sodelovanju z družbo Kadrin, d. o. o., povečali aktivnosti na implementaciji HRM 4.0. Pripravljamo spremembe organizacijske strukture Sektorja za marketing in Sektorja za infrastrukturo ter spremembe

kadrovskega načrta in načrta izobraževanja kadrov za leto 2023.

Vzpostavili smo intenzivnejše sodelovanje s srednjimi strokovnimi šolami in fakultetami za štipendiranje dijakov in študentov deficitarnih poklicev. S tem smo vzpostavili boljši in učinkovitejši sistem zaposlovanja kadrov v družbi.

Izvedli smo meritve poletnih mikroklimatskih razmer, meritve hrupa, tresljajev, osvetlitve, toplotnega sevanja in kemičnih poškodb na okoli 300 merilnih mestih.

Opravili smo tudi pregled varnostnih, zagonskih in krmilnih sistemov na vseh delovnih napravah, ki se uporabljajo v procesu proizvodnje in vzdrževanja.

Potekajo aktivnosti pri izvajanju linijskega nadzora v sklopu ukrepov varnega dela. ■



Posodabljam transportna sredstva



V Impolu Seval imamo visoke zaloge gotovih izdelkov



## PP PROFILI: VISOKA PRODUKTIVNOST

Tekst: Aleš Brumec, vodja proizvodnega procesa profili

V naboru naročil celotno letošnje leto imamo ugoden asortiman izdelkov, kar nam zagotavlja dobre pogoje za delo. Za vse proizvodne linije imamo velike količine naročil oz. dolgoročno zasedenost, kar omogoča optimalno planiranje/terminiranje in maksimalno izkoriščenost kapacitet. To se odraža tudi na produktivnosti posameznih linij. V letošnjem letu smo proizvedli rekordne količine. Zaradi velike količine naročil ne moremo ustreči vsem kupcem in zagotoviti potrebnih količin. Vsekakor se trudimo, da obdržimo čim več kupcev in jih oskrbujemo v okviru zmožnosti, kar pa glede na trenutne potrebe trga ni dovolj. Zaradi

tega imamo tudi kar nekaj zaostankov, ki so sicer še vedno manjši od enotedenske proizvodnje. Če kateri kupec posebej opozori na naročilo, ki je zaostanek, ga obravnavamo prioritarno. V zadnjem mesecu bi lahko celo rekli, da se zadeve malo ohlajajo in kar nekaj kupcev je že zamaknilo potrjene roke izdelav, s čimer seveda prioritarno znižujemo zaostanke. Zasedene so tudi kapacitete vseh ponujenih dodelav, kamor sodi barvanje, anodiziranje in razrez. Količine nadaljnje obdelave v Impolu-FinAl se gibljejo že okoli 700 ton na mesec. Zasedenost končnega skladišča se sicer giblje malo pod razpoložljivimi kapac-

V letošnjem letu smo proizvedli rekordne količine



itetami, ampak je stanje obvladljivo in omogoča kakovostno skladiščenje ter manipulacijo materiala. ■

## Presoja standarda za varovanje okolja

Izvajamo aktivnosti za nenehne izboljšave

Tekst: Barbara Hribnik Pigac, direktorica za kakovost

V začetku oktobra nas čaka kontrolna presoja po standardu ISO 14001 in ISO 45001. Trenutno potekajo interne presoje z namenom, da sami odkrijemo morebitne nepravilnosti oziroma neskladnosti, povezane z našimi okoljskimi vidiki in vplivi na okolje, in določimo korektivne ukrepe za njihovo odpravo.

Najpomembnejši okoljski vidiki družb v skupini Impol so:

- emisije v zrak,
- emisije v vode,
- nastajanje odpadkov,
- hrup,
- nevarnost onesnaženja zaradi uporabe nevarnih snovi,
- emisije toplogrednih plinov.

### NAJPOMEMBNEJŠE ČISTILNE NAPRAVE ZA ODPADNI ZRAK IN ODPADNE VODE

Odpadne pline z livnih linij v družbi Impol LLT čistimo na dveh čistilnih napravah, s pomočjo katerih iz odpadnega zraka

pred izpustom odstranimo kovine, prah, kloride in organske delce. Učinkovitost čiščenja merimo z izvajanjem trajnih meritev na samih čistilnih napravah, ki jih izvajamo kontinuirano in z obdobjimi monitoringi, ki jih izvajajo pooblašeni izvajalci monitoringa.

Odpadni zrak iz hladnih in folijskih valjarn očistimo na napravah airpure, kjer s pomočjo težjega pralnega olja ulovimo hlape valjčnega olja pred izpustom v zrak. Mešanico pralnega in valjčnega olja ločimo z destilacijo, kar nam omogoča, da lahko valjčno olje vračamo v proces.

Odpadno vodo iz filtracije in odsoljevanja hladilnih sistemov v livarni prav tako očistimo na čistilni napravi. Iz odpadne vode odstranjujemo kovine in uravnavamo vrednost pH. Kakovost čiščenja določamo z mesečnimi monitoringi.

### RAVNANJE Z ODPADKI

Za pravilno ravnanje z odpadki smo odgovorni vsi zaposleni, ki moramo pri svojem delu slediti vsem navodilom glede ločenega zbiranja in skladiščenja odpadkov. Cilji ločenega zbiranja so predvsem v večanju deleža predelave odpadkov in s tem manjšanju deleža tistih, ki jih je treba deponirati.

Prenavljamo dokumente, s katerimi predpisujemo skladiščenje in ravnanje z nevarnimi snovmi. Cilj prenove je strniti najpomembnejše informacije v uporabniku prijazen dokument. Pri ravnanju z nevarnimi snovmi se moramo zavedati, da lahko ob majhni nepazljivosti pride do katastrofalnih posledic za zdravje ljudi in za okolje, zato pred vsakim rokovanjem nujno preberemo navodila.

### MINIMIZIRANJE HRUPA

Hrup je moteč za bližnje prebivalce. V letošnjem letu smo že izvedli delno sanacijo hrupa v družbi Stampal SB, sedaj pa čakamo na rezultate študije predloga protihrupne sanacije za severozahodni del IC Impol, ki jo bomo izvedli, da izboljšamo situacijo na tem območju. ■



## PRIČENJAMO Z GRADNJO NOVE HALE ZA IMPOL-FINAL

Tekst: **Rafko Atelšek**, direktor družbe Impol Infrastruktura

**P**ridobili smo gradbeno dovoljenje in pričeli z gradnjo proizvodnih hal Final 3 in Final 4. Proizvodno halo Final 3 gradimo fazno. Prvo polovico hale smo zgradili leta 2021, druga faza tretje hale pa bo potekala vzporedno z gradnjo četrte hale. Z izgradnjo obeh objektov bomo pridobili 4.300 m<sup>2</sup> zaprtih površin, ki bodo namenjene proizvodnji, skladiščenju in tehničnim prostorom. V januarju 2023 bodo novi prostori pripravljeni za pričetek vgrajevanja tehnološke opreme, predviden rok za zaključek vseh del je marec 2023. Z zaključkom gradnje teh objektov bo na področju širitve IC Impol – vzhod pozidana vsa površina, ki nam jo dovoljujejo prostorski plani. ■



Proizvodno halo Final 3 gradimo fazno, prvo polovico hale smo zgradili leta 2021, druga faza tretje hale pa bo potekala vzporedno z gradnjo četrte hale

## Unidel skrbi za urejeno okolje

Tekst: **Sonja Črešnar**, organizatorica urejanja okolja

**V**Unidelu smo na področju urejanja okolja bogatejši za nov stroj za mokro pomivanje tal v proizvodnih prostorih. Z rednim čiščenjem tal smo najprej pričeli v cevarni, kjer so tla zaradi narave dela precej namaščena. Z učinkovitostjo stroja smo zadovoljni, saj so prvi rezultati že vidni. Prav tako smo v sodelovanju z Impolom Infrastruktura porezali zarasle veje, ki so prekrivale označevalne table v industrijski coni. Letošnje poletje je zaznamovala vsakodnevna borba proti suši, zato pridno zalivamo rastline v naši industrijski coni. ■

Mokro pomivanje tal



Kljubujemo vročini



Povečevanje uporabe recikliranega aluminija

## RAZVOJ LITIH PALIC

Tekst: **Marina Jelen**, direktorica za tehnologijo in tehnološki razvoj v diviziji livarništvo

**V**tehnološki skupini smo se v preteklih mesecih intenzivno ukvarjali z izboljšanjem kakovosti ter vzorčenjem in zagotavljanjem sledljivosti litih palic. V sodelovanju s tehnologijo Impola PCP smo definirali kakovostne zahteve po zahtevah kupca in vse skupaj prenesli v IT-program za spremljanje makro- in mikrostrukture. Kakovost še ni na zadovoljivi ravni, zato smo skupaj s proizvodnjo določili ukrepe, ki smo jih izvedli pri naslednjem ulivanju v drugi polovici meseca avgusta.

Na področju projekta recikliranja aluminija smo preverili možnosti, pri katerih zlitinah oziroma izdelkih je pričakovati povečanje deleža reciklirane surovine in preučili možnost, katere izdelke lahko izdelamo z nizkim ogljičnim odtisom. ■



# Razvoj skladiščanja v Impolu-FinAl

Tekst: **Suzana Marin, vodja skladiščanja in odpreme v Impolu-FinAl**

Zaradi širitve proizvodnje smo v Impolu-FinAl zaznali potrebo po dodatnih, večjih skladiščnih prostorih. Do julija 2021 sta odprema in skladiščanje spadala pod okrilje proizvodnje, takrat pa je skladišče začelo delovati kot samostojen oddelek v družbi. V začetku letošnjega leta smo tudi organizacijsko postali samostojen oddelek. Skladiščanje zajema skladiščanje izdelkov pred odpremo in prav tako skladiščanje vse surovine od vhodnega materiala do končnih izdelkov. Razdeljeno je na vhodno, regalno in odpremno skladišče, del skladiščnih prostorov pa je namenjen tudi skladišču embalaže.

## REGALNO SKLADIŠČE

Lani avgusta smo v obstoječih prostorih postavili regalni sistem, ki smo ga v začetku letošnjega leta preselili in povečali v novih, dograjenih prostorih. Trenutna kapaciteta regalnega sistema je 1.632 paletnih mest, ki pa so glede na kupčeve potrebe v celoti zapolnjena. Vsa regalna mesta so označena s črtnimi in numeričnimi kodami, ki so povezane s sistemom, preko katerega zaposleni najdemo

ustrezen material, bodisi za proizvodni proces bodisi za odpremo. Ves materialni tok v proizvodnem procesu poteka preko informacijskega sistema MES. Prav tako v sistemu vodimo zaloge po medfaznih skladiščih v proizvodnji. Vsak fizični paket v skladišču je označen z etiketo za spremljanje sledljivosti skozi proizvodnjo in skladišče. Tudi zahtevek po potrebnih surovinah v skladišču dobimo preko sistema, ko upravljalec linije oz. določenega stroja v sistem javi potreben material za obdelavo v proizvodnji. V viličarjih so nameščene tablice, preko katerih sistem pokaže logistu, na katero lokacijo mora dostaviti potrebno surovino. Prav tako je prikazano regalno mesto, na katerem se paket nahaja.

## KAPACITETA

V regalnem skladišču skladiščimo vhodno surovino, medfazne izdelke in vse končne izdelke, ki so na zalogi pred odpremo, razen izdelke za kupca Samsung, saj temu kupcu odpremimo največje število kosov. Mesečno do omenjenega kupca z 28 tovornjaki odpremimo dobrih 180.000 kosov. Vse odpreme v Impolu-FinAl

Trenutno se skladiščni prostori nahajajo na 2.600 m<sup>2</sup>, kar je tretjina celotne površine Impola-FinAl.

planiramo dnevno na uro. Če se prevoznik drži termina, se zamude z naše strani ne pojavljajo.

## EKIPA

Ekipo v skladišču sestavlja 13 zaposlenih – šest upravljavcev pakiranja, šest logistov/viličaristov in organizatorica skladišča. Izzivom nam na začetku ni manjkalo. Pri vseh zaposlenih je bil prisoten strah pred višino in regalnimi viličarji, ki je bil za Impol-FinAl popolnoma nova pridobitev. Nihče od zaposlenih ni imel predhodnih izkušenj z upravljanjem viličarja. V skladišču je polovica zaposlenih ženskega spola, ki so se izkazale za zelo pogumne, saj so ravno predstavnice nežnejšega spola prve želele opravljati izpit za regalnega viličarja in ga tudi z odliko opravile. Trenutno se skladiščni prostori nahajajo na 2.600 m<sup>2</sup>, kar je tretjina celotne površine Impola-FinAl. Ker so se potrebe kupcev povečale in so večje od trenutne zmogljivosti proizvodnje, smo v minulem mesecu začeli z izgradnjo dodatnih prostorov. Posledično bomo tudi v skladiščnih prostorih dobili dodatne kapacitete, predvsem za vhodno surovino (dolge profile) in skladiščenje embalaže.

## DELO V SKLADIŠČU

Delo v skladišču je zelo razgibano in raznoliko. Kot že omenjeno, je naša največja težava, s katero se soočamo vsak dan, pomanjkanje prostora. Zaposleni se zelo trudijo, da kljub prostorski stiski delo poteka nemoteno. ■



Sodobno in urejeno skladišče omogoča njegovo dobro poslovanje

# IMPOL SPONZOR NOGOMETNEGA KLUBA SLOVENSKA BISTRICA

*Prvi vratar kluba je Impolčan Jaka Dabanovič*

Tekst: Alja Podlesnik, pravna svetovalka

V juniju sta glavni izvršni direktor skupine Impol Andrej Kolmanič in predsednik nogometnega kluba Slovenska Bistrica Vito Martinčič podpisala dogovor o sponzorskem sodelovanju. Ob zgodovinskem dosežku bistriškega nogometa, ko so se nogometaši članske ekipe prebili iz tretje v drugo slovensko nogometno ligo, se je upravni odbor Impola odločil, da konkretno je podpre hiter razvoj nogometa v občini Slovenska Bistrica. V preteklosti smo v Impolu že sponzorirali bistriški nogometni klub, ki je v lokalnem okolju prisoten od vsega začetka obratovanja proizvodnje, saj se vodilni zavedajo pomembnosti sodelovanja med lokalno skupnostjo in podjetjem.

V družbi Impol LIT, d. o. o., ki je v glavnem odgovorna za proizvodnjo izhodiščnih surovin, ki jih ostale družbe v skupini Impol nadalje obdelujejo in predelujejo v raznovrstne polizdelke in izdelke, je



Jaka na tekmi

zaposlen tudi prvi vratar bistriškega nogometnega kluba Jaka Dabanovič. Z njim smo opravili kratek intervju.

## **V IMPOLU STE ZAPOSLENI SLABI DVE LETI, PRED TEM STE BILI IMPOLOV ŠTIPENDIST. ZAKAJ STE SE ODLOČILI ZA TO POKLICNO POT?**

Glavna razloga sta bila možnost zaposlitve v domačem kraju in želja po študiju naravoslovne smeri.

## **TRENTNO STE ZAPOSLENI V DIVIZIJI LIVARNIŠTVO, KJER OPRAVLJATE DELO PROCESNEGA TEHNOLOGA. KATERE SO VAŠE GLAVNE NALOGE? KAKO POTEKA VAŠE DELO?**

Moje naloge so povezane z litjem bram in palic. To zajema optimiranje in predpisovanje procesnih parametrov litja, uvajanje izboljšav na podlagi rezultatov raziskovalnega dela in reševanje morebitnih reklamacij. Delo je zelo razgibano in ne poteka vsak dan po enakem urniku, saj poleg rednih zadolžitvev in reševanja vsakodnevnih težav sodelujem tudi pri več projektih. Prav tako veliko časa namenim razvojnim nalogam.

## **KAKŠNI SO VAŠI KARIERNI NAČRTI ZA PRIHODNOST?**

Cilj je, da pridobim čim več izkušenj, znanj in kompetenc na področju litja bram, drogov in palic. Čeprav sem zaposlen že skoraj dve leti, vem, da se moram naučiti še ogromno stvari. Delam s skupino ljudi, ki mi to v največji meri omogoča. Želim v največji možni meri prispevati k razvoju in dobrobiti livarne ter videti, kam me bo to pripeljalo. Konkretnih kariernih načrtov nimam.

## **VELIKO SVOJEGA PROSTEGA ČASA NAMENITE TUDI NOGOMETU, SAJ STE PRVI VRATAR NOGOMETNE EKIPE NK KETY EMMI & IMPOL BISTRICA. PO LETOŠNJI IZJEMNI SEZONI STE SE PREBILI V DRUGO SLOVENSKO NOGOMETNO LIGO, ZA KAR VAM ISKRENO ČESTITAMO. KOLIKO ČASA NAMENITE TRENINGOM?**

Najlepša hvala za čestitke. Prvi vratar je zelo relativna stvar, saj se vse lahko spremeni čez noč. Za treninge povprečno porabim štiri ure dnevno.

Jaka Dabanovič



**KAKO VAM USPEVA USKLAJEVATI SLUŽBENE IN NOGOMETNE OBVEZNOSTI? VAM OSTANE KAJ PROSTEGA ČASA ZA DRUGE AKTIVNOSTI?**

Usklajevanje službenih in nogometnih obveznosti mi ne predstavlja večjih težav, saj delam v dopoldanskem času, treninge pa imam popoldan. Če se mi obveznosti prekrivajo, je vedno na prvem mestu služba. Nogomet je še vedno najpomembnejši med nepomembnimi stvarmi v življenju. Prostega časa za druge aktivnosti ostane malo, ga pa najraje preživim doma.

**TUDI VAŠ OČE JE BIL ODLIČEN NOGOMETNI VRATAR. V LETU 2002 JE BIL ČLAN REPREZENTANCE, KI JE SLOVENIJO ZASTOPALA NA SVETOVNEM NOGOMETNEM PRVENSTVU. VERJETNO JE TUDI TO VPLIVALO NA VAŠE NAVDUŠENJE ZA NOGOMET.**

Moram priznati, da na moje navdušenje za nogomet v največji meri ni vplival oče, za kar sem mu zelo hvaležen. Nogomet sem pričel trenirati zaradi vrstnikov v šoli. Ker nisem bil primeren za nobeno igralno pozicijo, sem postal vratar.

**ZA USPEŠNO NOGOMETNO KARIERO JE POTREBNA DOBRŠNA MERA DISCIPLINIRANOSTI. KAKO VAM TO USPEVA? STE KOT OTROK NAMENJALI VELIKO ČASA IN ENERGIJE ZA TRENINGE? KAKO VAM TE IZKUŠNJE ZDAJ PRIDEJO PRAV V VSAKDANJEM ŽIVLJENJU?**

Discipliniranost je posledica tega, da mi je nogomet zelo pri srcu. Zanj sem pripravljen žrtvovati veliko svojega prostega časa in tudi vedno dati vse od sebe. Zdi se mi, da si lahko uspešen le pri stvareh,

ki jih rad počneš.

Kot otrok sem nogometu namenil manj časa kot sedaj. Resneje sem pričel trenirati, ko sem bil star 16 let. Izkušnje iz športa vsekakor pomagajo v vsakdanjem življenju, saj je lažje prevzemati odločitve in odgovornost. Prav tako se je lažje soočiti s stresom in pritiskom, ki sta v današnjem času neizbežna.

**STE SE MORALI ZARADI NOGOMETA ČEMU POSEBEJ ODREČI?**

Ne. Sprijazniti pa sem se moral, da si v času priprav in tekem nekaterih stvari ne morem privoščiti oziroma jih je treba prestaviti. Tukaj mislim predvsem na dopust in zabave.

**NA KATERI SVOJ DOSEŽEK V ŽIVLJENJU STE NAJBOLJ PONOSNI?**

Najbolj ponosen sem, da sva se s punco od doma odselila v lastno stanovanje. ■



V nogometnem klubu NK Kety Emmi & Impol Bistrica smo z velikim zadovoljstvom sprejeli pozitivno odločitev upravnega odbora podjetja o aktivnejši vključitvi Impola kot uglednega in uspešnega mednarodnega podjetja v delovanje kluba.

Naša zgodba je v marsičem podobna zgodbi Impola. S trdim delom, navdušenostjo in zagnanostjo v najbolj mednarodno konkurenčnem športu gradimo okolje, ki pri strokovni športni vadbi združuje že več kot 500 otrok in mladih. Vsako leto smo večji, močnejši in uspešnejši. Prerasli smo občinske meje in trenutno spadamo med deset največjih športnih kolektivov v državi. V sodelovanju z Impolom, ki mu bodo brez dvoma sledila še številna druga podjetja, si obetamo boljše pogoje za delo z mladimi in našim športnikom nogometašem odpiramo okno v tekmovalni svet odličnosti.

Izpostavil bi še en izredno pomemben dejavnik sodelovanja. Ob hitri rasti, medijski pokritosti in strokovni zahtevnosti projekta 2. liga se v klubu soočamo s številnimi organizacijskimi in poslovnimi izzivi, saj nam primanjkuje strokovnega znanja in izkušenj. Impol nam je tudi na tem področju ponudil podporo, zato smo še posebej hvaležni glavnemu izvršnemu direktorju Andreju Kolmaniču in direktorici za finance Barbari Kapun za odprte pogovore in številne nasvete pri upravljanju kluba. Načrti kluba za to sezono so, tako kot vsako leto, za stopnico ali dve ambicioznejši. Člansko moštvo prvič v zgodovini bistrškega nogometa igra v 2. SNL, zato želimo, da si to leto pridobimo stabilni drugoligaški izkušnje, postanemo stabilni drugoligaš in se v nekaj letih usmerimo proti preboju v najvišji rang tekmovanja. Spogledujemo se tudi z Evropo. Že prvi dve domači tekmi sta pokazali, da si Bistričani želijo kakovostnega nogometa. Imeli smo odličen obisk, naša navijaška skupina, ki izhaja prav iz Impola, pa je iz tekme v tekmo številčnejša in glasnejša.

**Dr. Vito Martinčič, predsednik NK Kety Emmi & Impol Bistrica**

*Bistriško ekipo sestavljajo odlični nogometaši, ki imajo velik potencial*



*Nogometaši NK Kety Emmi & Impol so sezono pričeli zelo borbeno in uspešno*



# Asertivna komunikacija: za bolj spoštljivo komuniciranje

## V delovnih odnosih smo vsi enakovredni

Tekst: Urša Zidanšek, svetovalka za komuniciranje

Čeprav se ljudje sporazumevamo v istem jeziku, se pogosto zgodi, da se med seboj ne razumemo.

Lahko se nam dogaja, da težko izrazimo svoje mnenje, mogoče informacije podajamo agresivno, neuvidevno, nestrpno in zaletavo ali pa se ob tem počutimo negotovo, ogroženo in smo pasivni. Mogoče smo nerodni pri podajanju in prejemanju pohval. Zato lahko v za nas zahtevnih komunikacijskih situacijah pride do konflikta ali komunikacijskega molka, umika, osebnih zamer in posledično slabe volje. Pristen pogovor ni enostransko in neenakopravno razmerje, v katerem ena oseba drugi pokroviteljsko, avtoritativno, arogantno ali celo agresivno vsiljuje svoje mnenje ali domnevno neizpodbitne trditve. Pravi pogovor vključuje medsebojno poslušanje, prijazno izmenjavo stališč in spoštovanje drugačnega mnenja, čeprav ni vseč našemu egu.

**Ravnajmo se po načelu: če imam jaz prav, to še ne pomeni, da se ti motiš.**

**Katere so skrivnosti asertivne komunikacije in kako jo prakticiramo?**

### SPOŠTLJIVOST

Zavedati se moramo, da je vsako živo bitje vredno spoštovanja in da z nikomer ni opravičljivo komunicirati nespoštljivo ali celo nasilno. Najpogosteje se tega načela ne držijo ljudje v odnosih, kjer prevladuje nadrejenost ali podrejenost, torej v delovnih razmerjih. Stroka opozarja, da moramo okrepiti zavedanje, da v delovne odnose vstopamo enakovredno in z enakimi pravicami osebnega dostojanstva. Razmerja nadrejenosti in podrejenosti obstajajo samo in izključno zaradi organizacije dela in jih ne moremo istovetiti z razmerji manjvrednosti in večvrednosti.

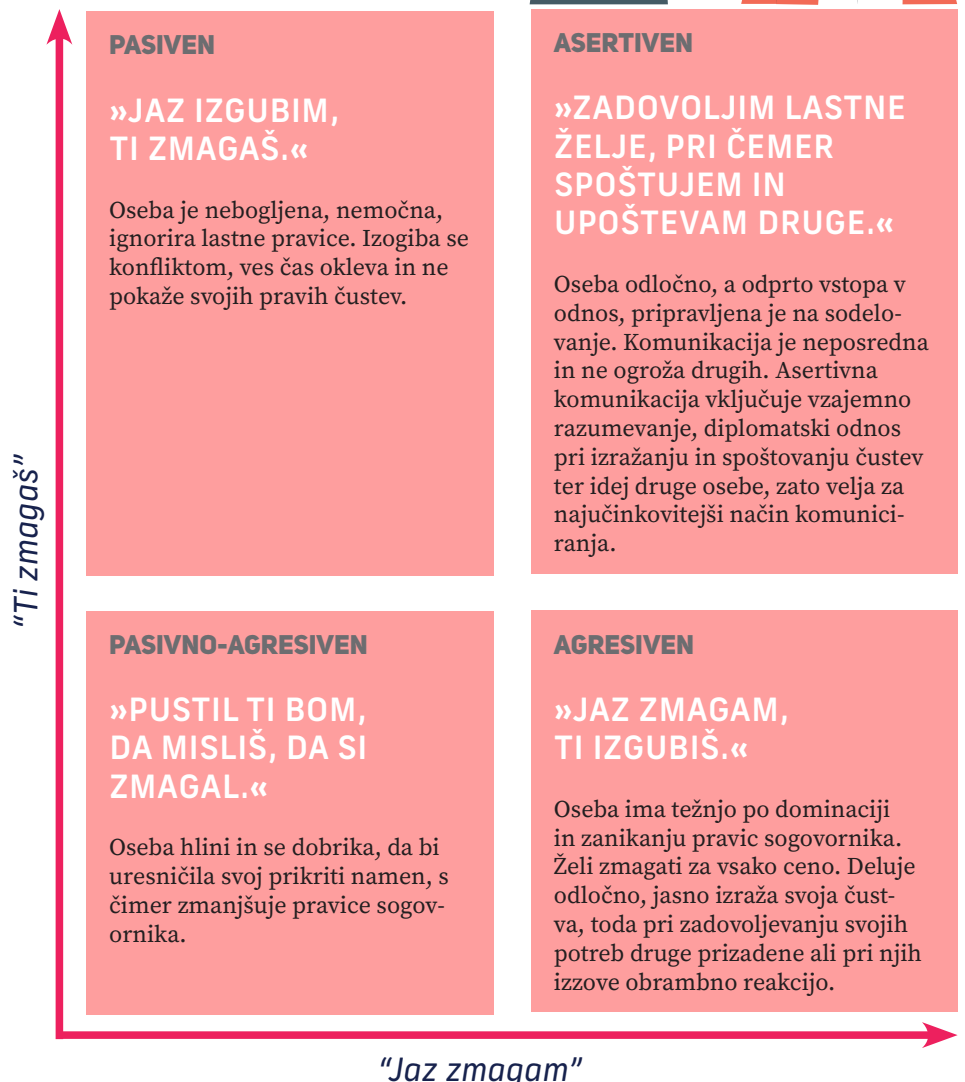
Trudimo se, da z vsemi komuniciramo s spoštljivim tonom in na miren način, torej tako, kot bi si želeli, da drugi komunicirajo z nami.

### POSLUŠANJE IN RAZUMEVANJE

Poslušanje in razumevanje sta dejavnika,



### Komunikacijski stili







## DVE UŠESI IN ENA USTA

Ste kdaj pomislili, da že to, da imamo dve ušesi in le ena usta, nakazuje na to, da moramo pri komuniciranju več pozornosti nameniti poslušanju? Poslušanje ne pomeni samo to, da smo tiho, medtem ko sogovornik govori, ampak pomeni predvsem to, da smo pozorni na našega sogovornika in ga poskušamo razumeti.

katerima pogosto namenimo premalo časa, zato je lahko zaradi napačnega razumevanja naš odziv veliko burnejši ali popolnoma napačen. S tem ne naredimo nič dobrega niti zase niti za sogovornika, ampak samo spodbudimo konflikt. V takšnem primeru pride do motenj v komunikaciji in slabšega pretoka informacij, kar povzroči blokado. Zato si vzemimo čas in poslušajmo, kaj nam želi povedati sogovornik. Poskušajmo ga razumeti in se izogibajmo temu, da mu skačemo v besedo. Zavedajmo se, kaj pomeni beseda razumeti. Ne gre za to, da zavzamemo stališče drugega ali mu pritrdimo, ampak sprejmemo njegovo mnenje, si izoblikujemo svojega in ga izrazimo na spoštljiv način. Vsak ima za svoje ravnanje in mišljenje svoje vzroke, ki jih mi morda ne poznamo v celoti, zato bodimo strpnji.

## POSTAVLJANJE MEJ

Postaviti meje je najtežje v komunikaciji. Šele ko se sami dobro poznamo, se dobro počutimo v svoji koži in si zaupamo, lahko rečemo ne in izrazimo, da si nečesa ne želimo. Še težje je, kadar moramo postaviti meje na službenem področju in se postaviti zase pred šefom, ki želi, da npr. delamo za vikend. Najprej si moramo postaviti meje svojega vedenja, ki se jih držimo. Tega smo se v določeni meri naučili kot otroci skozi vzgojo s strani staršev, vendar moramo meje stalno obnavljati. Pri tem upoštevamo, da najprej jasno in na vljuden način izrazimo svoje stališče. Seveda bo nastalo nesoglasje, pri čemer je pomembno, da razumemo tudi sogovornika, predvidimo njegov odziv in ga upoštevamo. Naš cilj je, da skušamo

skleniti kompromis, pri katerem ne bo nihče prikrajšan oziroma bo razmerje temeljilo na obojestranskem prilagajanju. Izogibajmo se agresivni komunikaciji in uporabi besed moram/moraš, ker vnašajo negativnost in prisilo. Stremimo k temu, da dosežemo konstruktiven dogovor, da bomo delo potegnili največ do petka zvečer, če se nam mudi, da ujamemo rok, vikendu pa se ne bomo odpovedali. Tako si zgradimo tudi samozavest in avtoriteto, saj bodo druge osebe naše meje hitro prestopile in izkoristile, če jih mi sami ne bomo zmožni postaviti.

## PRISTNOST IN ČUSTVENA NOTA

V pogovor se vedno vključujemo s polnim zavedanjem, saj bomo le tako lahko pri

stvari. Kaj to pomeni? Ko komuniciramo, sogovornika vedno poslušamo in se osredotočimo na to, kar nam oseba govori. Ob tem bomo v komunikaciji zavestno prisotni in bomo hitreje oblikovali svoje argumente, pretehtali možnosti in lažje našli skupno točko. V pogovor vnesimo živahnost, kretnje in mimiko prilagodimo situaciji in se izogibajmo čustvenim izbruhom. V komunikaciji nismo pasivni, odmaknjeni in distancirani, ker s tem ne izražamo težnje po rešitvi težave, ampak se iz pogovora dejansko izključujemo. Bodimo konstruktivni in stremimo h kompromisu. V komunikacijo vnesimo delček sebe. Smo odprti in razumevajoči, hkrati pa trdni in odločni v svojih namerah. ■

## VPRAŠALNIK: ALI MENITE, DA STE DOVOLJ ASERTIVNI?

Odgovorite na kratek samoocenjevalni vprašalnik asertivnosti (Murphy, 2011) in ugotovite, v kolikšni meri imate razvito sposobnost asertivnega komuniciranja.

	DA	NE
1. Pri komunikaciji vedno vzdržujem očesni stik.	<input checked="" type="checkbox"/>	<input checked="" type="checkbox"/>
2. Večino časa govorim samozavestno.	<input type="checkbox"/>	<input type="checkbox"/>
3. Govorim dovolj jasno in glasno, da me ljudje razumejo.	<input type="checkbox"/>	<input type="checkbox"/>
4. Pri komunikaciji z drugimi vzdržujem vzravnano držo.	<input type="checkbox"/>	<input type="checkbox"/>
5. Brez nepotrebnega razmišljanja postavim vprašanja, ki me zanimajo.	<input type="checkbox"/>	<input type="checkbox"/>
6. V komunikaciji z drugimi se počutim udobno.	<input type="checkbox"/>	<input type="checkbox"/>
7. Brez težav rečem »ne«, ko nečesa ne želim narediti.	<input type="checkbox"/>	<input type="checkbox"/>
8. V kolikor je potrebno, brez težav izrazim nejevoljo.	<input type="checkbox"/>	<input type="checkbox"/>
9. Če se ne strinjam z drugimi, vedno izrazim svoje mnenje.	<input type="checkbox"/>	<input type="checkbox"/>
10. V kolikor me nekdo obtoži za nekaj, kar ni moja krivda, lahko razložim situacijo brez pretiranega razburjanja.	<input type="checkbox"/>	<input type="checkbox"/>

## SVOJE ODGOVORE LAHKO OVREDNOTITE TAKOLE:

**0-3 odgovori NE:** Svoje potrebe in želje uveljavljate brez večjih težav.

**4-6 odgovorov NE:** Občasno imate lahko težave z asertivnim izražanjem svojih želja in potreb ter predhodno pretehtate različne možne posledice svojih dejanj.

**7 ali več odgovorov NE:** Primanjkuje vam asertivnosti. Da boste v življenju lahko izrazili svoje želje in zadovoljili svoje potrebe, boste morali začeti razvijati to večši-



*Denisov pogled na svet malo drugače*



**3 KNJIGE, KI SO NA VAS PUSTILE PEČAT:**



**3 VAŠE NAJBOLJŠE LASTNOSTI:**

Mirnost, natančnost, odkritost.



**3 STVARI, KI VAM ZAPOLNIJO PROSTI ČAS:**

Potovanja, šport in hišni ljubljenci.



**KAJ PRI LJUDEH NAJBOLJ CENITE?**

Odkritost in angažiranost.



**KAJ VAS PRI LJUDEH NAJBOLJ MOTI?**

Zahrbtnost in nezainteresiranost.



**KDAJ STE BILI V ŽIVLJENJU NAJBOLJ VESELI?**

Najbolj vesel sem bil, ko sem se poročil.



# DOBER VODJA MORA TUDI V STRESNIH SITUACIJAH OSTATI MIREN

Tekst: Urša Zidanšek, svetovalka za komuniciranje

**D**enis Škrabl se je Impolu pridružil pred dobrim letom in prevzel zahtevno vlogo vodenja proizvodnega procesa v družbi Impol-FinAl, ki se nenehno širi in sooča s številnimi novostmi – nove tehnologije, novi izdelki in novi zaposleni. Izziv je pogumno sprejel in pokazal velik talent pri soočanju z zahtevnimi razmerami.

## KAKO SE JE RAZVIJALA VAŠA KARIERNA POT? KAKŠNO DELO STE OPRAVLJALI, PREDEN STE SE PRIDRUŽILI EKIPI V IMPOLU?

Svojo karierno pot sem začel v podjetju Eurel, d. o. o., kjer se mi je ponudila priložnost za zaposlitev med študijem mehatronike, ko sem opravljal obvezno prakso. Priložnost sem izkoristil in se zaposlil. Najprej sem opravljal delo nastavljalca orodij na avtomatizirani liniji, sčasoma napredoval do delovodje, nato na delovno mesto tehnologa, zadnja leta pa sem opravljal delo vodje proizvodnje in operativne tehnologije.

## KAKO TO, DA STE SE ODLOČILI ZA TA POKLIC?

Za poklic inženirja mehatronike sem se odločil, ker mehatronika združuje različna področja, od elektrotehnike do strojništva. Med študijem pridobiš osnovna znanja, na podlagi katerih se kasneje lahko odločiš, kaj te bolj veseli in na kaj se želiš osredotočiti. Lahko rečem, da me je moja celotna karierna pot vodila do delovnega mesta vodje proizvodnje. Že od samega začetka sem opravljal delo v proizvodnji. Čeprav sem delal

na različnih delovnih mestih, sem bil vedno obkrožen z ljudmi.

## DELO VODJE PROIZVODNJE ZAHTEVA ZELO ŠIROKO ZNANJE IN RAZLIČNE KOMPETENCE. POZNATI MORATE TEHNIČNI VIDIK PROIZVODNJE IN OBVLADATI DELO Z LJUDMI. KAKO STE SE UJELI Z EKIPO V IMPOLU-FINAL?

Delo je zelo razgibano, kar mi je tudi zelo všeč. Z ekipo sem se zelo dobro ujel. Vsi so me lepo sprejeli in mi pomagali pri uvajanju. Zaposleni so zelo angažirani, odkriti in ciljno usmerjeni.

## KAKŠEN JE VAŠ NAČIN DELA? KATERE LASTNOSTI PO VAŠEM MNENJU ODLIKUJEJO DOBREGA VODJO?

Moj način dela temelji na principu iskanja najprimernejšega delovnega mesta za zaposlenega, kjer lahko izrazi vse svoje potenciale. Pri zaposlenih cenim odkritost in komunikacijo. Dober vodja mora tudi v stresnih situacijah ostati miren, imeti mora dobre komunikacijske sposobnosti, znati delati v timu in biti ciljno usmerjen.

## S KATERIMI IZZIVI STE SE PRIČELI NAJPREJ UKVARJATI?

Moj prvi izziv je bil, da čim prej spoznam delovne procese v Impolu-FinAl, za kar zaradi zelo hitre rasti nisem imel veliko časa. Osredotočil sem se na področja, kjer nismo dosegali zastavljenih ciljev, kjer je bil kazalnik OEE manjši od 85 odstotkov. Prav tako mi je bila pomembna prioriteta vzpostavitev

ekipe, s katero bomo lahko zagotavljali višje odpoklice kupcev.

## NA KATERE DOSEDANJE DOSEŽKE STE PONOSNI?

V podjetju Impol-FinAl sem zaposlen manj kot leto dni. Ponosen sem, da sem v tem času dosegel cilje, ki so mi jih nadrejeni zastavili ob zaposlitvi. Ponosen sem tudi na ekipo, ki smo jo sestavili in s katero izpolnjujemo vse zahteve kupcev. V veselje mi je, da dobro sodelujemo z ostalimi oddelki. Ponosen sem tudi, da smo nadgradili shop floor management, ki smo ga začeli pilotno uvajati v Impolu-FinAl in ga bomo razširili tudi v druga podjetja v skupini Impol.

## KATERE SO TRENUTNO VAŠE KLJUČNE NALOGE? KATERE CILJE NAMERAVATE DOSEČI V PROIZVODNEM PROCESU PODJETJA IMPOLA-FINAL?

Moje ključne naloge so doseganje zastavljenih ciljev, med drugim doseganje kazalnika OEE v višini 85 odstotkov in zagotavljanje naročenih kosov kupcem, in vzpostavitev ekipe, ki bo fleksibilna in se bo sposobna hitro in učinkovito prilagajati spremembam na trgu. Vzpostaviti moram tudi sodelovanje pri vpeljavi metod TPM in SMED v proizvodnjo.

## KAJ VAM DAJE ENERGIJO ZA DELO? KAKO SE SPROSTITITE?

Moje delo me veseli, kar mi zagotovo daje energijo za delo. Vsak dan grem z veseljem v službo in se veselim novih izzivov. Za sprostitve igram nogomet, gledam TV in se ukvarjam s svojimi hišnimi ljubljenci. ■

# PREVZEMI ODGOVORNOST ZA LASTNO ŽIVLJENJE

"Če nimaš jasnega cilja, kje se vidiš jutri, čez pet ali deset let, potem je čisto vseeno, kam danes greš."

Tekst: Lea Lah, svetovalka za razvoj kompetenc

V poletnih mesecih smo imeli v Impolu priložnost, da obiščemo več motivacijskih predavanj, ki so obravnavala pomembne življenjske teme, kot so komunikacija, dobri odnosi in prevzemanje odgovornosti. Ena izmed njih je bila delavnica Tanka črta odgovornosti predavatelja Jani Prgića, ki je pri udeležencih razgajala vedenjske vzorce, s katerimi se odmikamo od osebne odgovornosti. Udeleženci so lahko prepoznali, kako pomembno je, da se iz vloge žrtve premaknemo v aktivno prevzemanje odgovornosti za rezultate in kakovost svojega dela, kariere, osebnega razvoja in zadovoljstva.

**"Odgovornost je dinamičen vedenjski proces, ki se začne s težavo."**

Mag. Jani Prgić je mednarodno certificiran NLP Trener, ki je svoje znanje in izkušnje s področja nevrolingvističnega programiranja pridobil v Veliki Britaniji. Danes uporablja znanje nevrolingvističnega programiranja pri javnih nastopih, svetovanju, delu s timi in kolektivi in pri izobraževanjih. Je človek, ki ne zapravlja časa za stvari, ki jih ne more nadzirati. Z njim smo se pogovarjali o osebni odgovornosti v delovnem okolju in o tem, kako razviti pozitivne vedenjske vzorce.

ornosti v delovnem okolju in o tem, kako razviti pozitivne vedenjske vzorce.

**PRAVI TE, DA VEČINA LJUDI ŽIVI 'POD ČRTO' ODGOVORNOSTI. KAJ TO POMENI?**

Skok pod črto je naraven proces, v katerega skočimo, ko nam nekaj ne ustreza. Pri določeni težavi posameznik prej ustavi ta proces iskanja krivca, pri drugih težavah pa potrebuje dalj časa. Noben človek ne živi ves čas življenja le pod ali nad črto. Obe poziciji sta del odgovornosti – odgovora na težavo. Najprej skočimo dol, da bi potem skočili nad črto.

**KAKO SE ŽIVLJENJE POSAMEZNIKA 'POD ČRTO' KAŽE NA DELOVNEM MESTU?**

To so vsa vedenja, pri katerih se oseba postavi v obrambno držo - nisem jaz kriv, nekdo drug bi moral nekaj narediti, situacija mi ne omogoča, da bi karkoli naredil itd. Tudi če kaj od tega kdaj drži, ne pomaga v tistem trenutku, ko je treba težavo aktivno reševati. Velikokrat je ljudem težko sprejeti, da v nekem trenutku ni pomembno, ali imam prav ali ne, ampak da je pomembnejše najprej poiskati rešitev in tako skrajšati čas odzivanja na težavo. Dolge razprave o tem, kdo je za kaj kriv, po nepotrebnem podaljšujejo čas, hkrati pa nas tiščijo v pozicijo nemoči in nezadovoljstva.

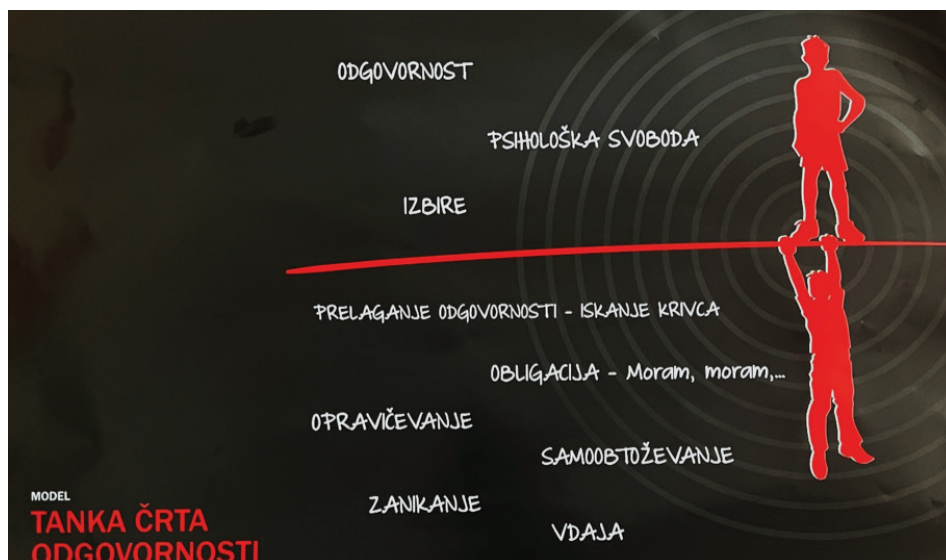


**PRAVI TE, DA ZANIKANJE NI SAMO LAGANJE, AMPAK TUDI ZATISKANJE OČI PRED TEŽAVO. KAJ TO POMENI?**

To so t. i. slepe pege, ki jih imamo. Ko npr. ne uvidimo, da smo tudi mi sami del težave in iščemo rešitve le pri drugih, namesto da bi se aktivno lotili reševanja situacije. Vse tisto, česar ne ozavestimo in nam škoduje, je zatiskanje oči pred težavo. Takrat potrebujemo nekoga, da namesto nas ozavesti, nam pove, kaj se nam dogaja. Na tem mestu se pokaže, koliko smo zreli. Ali bomo spet šli v obrambno držo ali pa bomo dopustili možnost, da ima druga oseba prav in bomo spremenili svoje vedenje.

**PRAVI TE, DA SO PRELAGANJE ODGOVORNOSTI, OPRAVIČEVANJE, SAMOOBTOŽEVANJE, ZANIKANJE IN VDAJA NARAVNI ODZIV NA TEŽAVO. KAJ SO POTEM ODGOVORNOST, PSIHOLOŠKA SVOBODA IN IZBIRE?**

Vse je naravni odziv na težavo. Ko pride do nečesa neprijetnega, običajno nismo





veseli in začnemo iskati krivca, opravičevati ipd. Takoj ko sprejmemo, da se je nekaj neprijetnega žal že zgodilo in vedenjski vzorci pod črto ne pomagajo, se aktiviramo in odgovorimo na to težavo. Temu rečemo odgovornost. Ko spet postanemo aktivni, to doživimo kot občutek osebne svobode.

### KAKO OZAVESTITI VZOREC ŽIVLJENJA POD ČRTO?

Le tako, da večkrat o tem govorimo, se o tem pogovarjamo, spremljamo pri sebi, kdaj spet iščemo krivca za nekaj, četudi je mogoče res kdo drug kriv, vendar nam to pri reševanju naše težave ne bo pomagalo. Tudi tako, da nas kdo drug opomni, ko prepozna, da smo skočili pod črto.

### KAJ POMENI PREVZEMANJE ODGOVORNOSTI?

Prevzemanje odgovornosti je preprosto zmožnost odgovoriti na nekaj, kar se nam je zgodilo in nam povzroča težave.

**“Zanikanje ni samo laganje, je tudi zatiskanje oči pred težavo.”**

### KAKO SE DVIGNITI NAD ČRTO V OSOBNEM ŽIVLJENJU IN KAKO NA DELOVNEM MESTU? NA KAJ MORAMO BITI ŠE POSEBEJ POZORNI?

Nihče ne bo ves čas nad črto. Doma ali na delovnem mestu se lahko spomnimo na to, da je normalno, da skočimo pod črto in da potem skrajšamo reakcijski čas in skušamo čim prej iti v aktivno vlogo reševanja neke težave. Za določene težave bomo potrebovali več časa, za določene manj. To ni tako pomembno kot to, da čim manj časa preživimo v nekonstruktivnih vzorcih pod črto, ker le-ti postanejo naša zgodba, v katero začnemo verjeti. Takrat je težje aktivno skočiti nad črto in začeti reševati svoje težave.

### KAKO LAHKO POMAGAMO SODELAVCEM, DA PREŽIVIMO ČIM VEČ ČASA NAD ČRTO?

Čim več naj jih spozna model na čim bolj poljuden način, da se pri tem tudi zabavajo, nasmejijo in potem začnejo drug drugega spominjati nanj. Dnevno bomo neštetokrat vsi skočili pod črto, ker je to del naravnega procesa. Hkrati je ob nas zmeraj kdo, ki ni vpleten v našo težavo in lahko stvar pogleda objektivno. Ta oseba lažje prepozna, da smo pod črto in nas lahko spomni, da se malo prej začnemo konstruktivno odzivati na težavo.

## ANKETA: Mnenje udeležencev predavanja



Predavanje mi je bilo všeč. Dejstvo je, da normalen življenjski proces človeka prisili v reakcije, kot so opravičevanje in iskanje razlogov za določen dogodek. Vsekakor bom upoštevala nasvet in tudi na svojem delovnem mestu poskušala preskočiti fazo opravičevanja in iskanja vzrokov. V prodaji smo velikokrat prisiljeni v namerno iskanje izgovorov in vzrokov za dogodek, da zagovarjamo proizvodne zaostanke, motnje ali reklamacije. Vsekakor bi priporočala, da vsebino slišijo tudi drugi.

**Bojana Šeligo**



Predavanje je bilo dobro zastavljeno. Ogromno sem odnesla, predvsem me je postavilo na realna tla pri nekaterih težavah, s katerimi se srečujem v življenju. Najbolj se mi je vtisnilo v spomin začetno govorjenje brez logike in smisla, nastop in dikcija predavatelja. Znanje s predavanja bom uporabila kot opomnik, kadar pričnem s pritoževanjem - konkreten in takojšen pristop k rešitvi oz. reševanju težave brez polemiziranja in izgubljanja časa z nepotrebim. Predavanje bi priporočila tudi drugim. Verjamem, da bi izredno koristilo marsikomu, ki se odgovornosti za svoje težave, izzive in tegobe ne zaveda.

**Alja Podlesnik**



Udeležba na predavanju je bila zelo koristna. Znanje bom uporabil tako, da bom v prihodnjih situacijah tako v zasebnem življenju kot na delovnem mestu poskušal skočiti nad črto in osmisлити tudi, če sem kdaj pod njo.

**Majk Fideršek**



Predavanje je bilo super. Potekalo je v hitrem ritmu, vendar je bilo predstavljeno na zelo enostaven način z veliko praktičnimi primeri. Najbolj se mi je vtisnilo v spomin, da velikokrat oziroma celo prevečkrat v življenju ali poslovnem svetu iščemo krivca oziroma izgovor za nastalo težavo, ne osredotočamo pa se na rešitev. S tem izgubimo veliko časa, ki bi ga že lahko posvečali reševanju težave, prav tako pa lahko to negativno vpliva na odnose med zaposlenimi, prijatelji, družino ipd. Glede na to, da vsak od nas pade pod »tanko črto odgovornosti«, se bom poskusil čim prej zavestno opomniti, da sem pod črto in da moram čim prej pristopiti k reševanju težave in jo tudi rešiti. Predavanje bi priporočil tudi drugim. Tudi sam bi se še enkrat udeležil istega predavanja.

**Enej Sajko**





## BOGDAN KALŠEK, IMPOL LLT

**IZOBRAZBA:** Upravljalec strojev v proizvodnji

**DOMAČE MESTO:** Škalce

**ZAPOSLEN V SKUPINI IMPOL OD:** 2018

**TRENTNO DM:** Talilec

**KAJ TE JE PRIPELJALO SEM:** Prej sem delal pri privatniku in sem si želel spremembe. Poslal sem prošnjo v Impol in bil sprejet. Zadovoljen sem z menjavo službe.

**KAJ TI JE VŠEČ PRI TVOJEM DELU:** Všeč mi je vse, delo je zanimivo in razgibano.

**DRUŽINA:** Imam sina in hčerko, oba sta že odrasla.

**KAKO NAPOLNIŠ SVOJE BATERIJE:** Najraje se odpravim na pohod.

**NAJLJUBŠA HRANA:** Najraje imam hrano na žlico, drugače pa nisem zahteven.

**KAKO BI SE OPISAL S TREMI BESEDAMI:** Preprost, rad se družim, rad govorim, znam pa biti tudi tiho.

**MISEL ZA ZAPOSLENE:** Strpnost je najpomembnejša vrlina danes.

## ŽIGA LAZNIK, IMPOL PCP

**IZOBRAZBA:** Univerzitetni diplomirani inženir metalurgije in materialov

**DOMAČE MESTO:** Ločica ob Savinji

**ZAPOSLEN V SKUPINI IMPOL OD:** 2014

**TRENTNO DM:** Procesni inženir

**KAJ TE JE PRIPELJALO SEM:** Bil sem Impolov štipendist in potem sem se tukaj tudi zaposlil.

**KAJ TI JE VŠEČ PRI TVOJEM DELU:** Vsakodnevni izzivi, ki se rešujejo s širokim znanjem in s pomočjo celotne ekipe.

**DRUŽINA:** Imam partnerko in dve hčerki, stari sta štiri in eno leto.

**KAKO NAPOLNIŠ SVOJE BATERIJE:** Vikend pobeg na Kras, kjer je mir in čas teče počasneje. Pozimi pa mi napolni baterije smučanje.

**NAJLJUBŠA HRANA:** Rad dobro jem, zato težko rečem, kaj imam najraje. Ker je poletje, je trenutno zakon morska hrana.

**KAKO BI SE OPISAL S TREMI BESEDAMI:** Marljiv, vztrajen, natančen in timski človek.

**MISEL ZA ZAPOSLENE:** Kozarec je vedno na pol poln, nikoli na pol prazen.







## GORAZD LORBER, STAMPAL SB

**IZOBRAZBA:** Vzdrževalec vozil in strojev

**DOMAČE MESTO:** Pragersko

**ZAPOSLEN V SKUPINI IMPOL OD:** 2010

**TRENTNO DM:** Operater na CNC stiskalnici-specialist

**KAJ TE JE PRIPELJALO SEM:** Pred zaposlitvijo v Impolu sem opravljajal delo na terenu. Zaradi družine pa sem si potem želel bolj stalne službe z rednim delovnikom in pot me je pripeljala v Stampal SB.

**KAJ TI JE VŠEČ PRI TVOJEM DELU:** Plača je stimulatívna, delo je raznoliko, sodelavci pa poskrbijo, da nam nikoli ni dolgčas.

**DRUŽINA:** Imam družino in otroka, kmalu pa bom postal še dedek!

**KAKO NAPOLNIŠ SVOJE BATERIJE:** Rad potujem, se rekreiram, najbolj pa me sprosti meditacija.

**NAJLJUBŠA HRANA:** Vegeterijanska mi je blizu, prileže se pa tudi gril.

**KAKO BI SE OPISAL S TREMI BESEDAMI:** Strpen, prijazen, razumevajoč.

**MISEL ZA ZAPOSLENE:** Najprej je treba imeti rad samega sebe.

## TOMAŽ ŠKRABL, IMPOL PCP

**IZOBRAZBA:** Tehnik-optik

**DOMAČE MESTO:** Rogaška Slatina

**ZAPOSLEN V SKUPINI IMPOL OD:** 2021

**TRENTNO DM:** Posluževalec strojev in naprav

**KAJ TE JE PRIPELJALO SEM:** Bilo je razpisano delovno mesto in sem se prijavil.

**KAJ TI JE VŠEČ PRI TVOJEM DELU:** Všeč mi je, da delo ni preveč fizično naporno, je raznoliko in ekipa je ravno prav velika.

**DRUŽINA:** Svoje družine še nimam, jo pa že načrtujem.

**KAKO NAPOLNIŠ SVOJE BATERIJE:** Hodim v hribe in se vozim z motorjem.

**NAJLJUBŠA HRANA:** Vse, predvsem pa meso.

**KAKO BI SE OPISAL S TREMI BESEDAMI:** Prijazen, prilagodljiv in ambiciozen.

**MISEL ZA ZAPOSLENE:** Živi in pusti živeti.





# V&O

## POIŠČEMO ODGOVORE NA VAŠA VPRAŠANJA

Vprašanja nam lahko pošljete  
na: [ursa.zidansek@kadring.si](mailto:ursa.zidansek@kadring.si)

**V:** Imam vprašanje v zvezi z bolniško odsotnostjo, ko ne delam cel dan. Prejšnji teden sem bil v službi tri ure, ko so me poklicali iz vrtca, da je otrok zbolel. Bolniški list sem dobil za cel delovni dan na dan, ko sem odšel predčasno iz službe. Ali se mi opravljene ure štejejo v plus ure?

Odgovarja: **Alja Podlesnik, pravna svetovalka**

V skladu s 142. členom Zakona o delovnih razmerjih (ZDR-1) je delovni čas učinkoviti delovni čas in čas odmora ter čas opravičenih odsotnosti z dela v skladu z zakonom in kolektivno pogodbo oziroma splošnim aktom. Delavec je upravičen do odsotnosti z dela v primerih začasne nezmožnosti za delo zaradi bolezni ali poškodbe in v drugih primerih, ki so v skladu s predpisi o zdravstvenem zavarovanju (167. člen ZDR-1). Vsak zaposleni mora delati v skladu s svojim delovnim koledarjem oziroma razporeditvijo delovnega časa. Za čas, ko je opravičeno odsoten, mora prinesiti ustrezno potrdilo, v vašem primeru potrdilo o opravičeni zadržanosti z dela. Konkretno to pomeni, da se vam za opravljene ure, torej tri ure, prizna čas rednega dela, za čas opravičene odsotnosti z dela v višini petih ur, ki je opravičena s potrdilom o opravičeni zadržanosti z dela, pa se vam v evidenco delovnega časa vpiše opravičena odsotnost zaradi nege družinskih članov po predpisih o zdravstvenem zavarovanju. To velja ne glede na to, da ste prejeli potrdilo o opravičeni zadržanosti z dela za cel dan. Pravilneje pa je, da pristojni zdravnik potrdilo izda samo za ure, ko ste bili odsotni z dela, saj morate opravičiti odsotnost le za te ure. ■

*Najpravilneje je, da pristojni zdravnik potrdilo izda samo za ure, ko ste bili odsotni z dela, saj morate opravičiti odsotnost le za te ure*

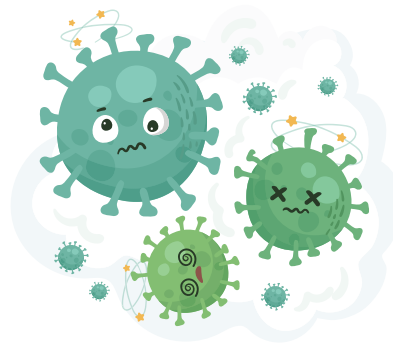


## V: KAKŠNO JE STANJE GLEDE KORONAVIRUSA, KAKŠNA JESEN NAS ČAKA?

Odgovarja: **Željka Kutija, vodja sistema poklicnega zdravja in varnosti**

### TRENTNO VELJAVNI UKREPI

Če je imel zaposleni stik z okuženo osebo, se mora doma ali najkasneje pred pričetkom dela samotestirati. Napotitev v karanteno trenutno ni predvidena. Če je rezultat testiranja negativen, lahko oseba nastopi z delom, vendar mora obvezno nositi zaščitno masko in upoštevati druge preventivne ukrepe še vsaj pet dni po stiku.



### UKREPI ZA PREPREČEVANJE KORONAVIRUSA:

- Redno si umivajte roke.
- Na strojih s kabinami naj se zadržuje le ekipa, ki je določena za delo na stroju.
- Izogibajte se zadrževanju v večjih skupinah.
- Ohranjajte razdaljo vsaj 1,5 metra.
- Če se ne počutite dobro in zaznavate znake bolezni, ostanite doma.

### VODENJE EVIDENC ZA KORONAVIRUS

Z vodenjem evidenc okuženih po posamezni družbi pričenjamo od 5. 9. 2022 dalje. Odgovorne osebe za vodenje evidenc po posamezni družbi/processu bodo tedensko vnašale podatke v tabele, ki jih bomo pripravili vnaprej. Delo bo koordinirala kadrovska pisarna v družbi Kadring. ■



## V: Ali je aluminijasta folija res tako vsestransko uporabna?

Odgovarja: Urša Zidanšek, svetovalka za komuniciranje

**R**es je! Na spletu smo poiskali nekaj primerov, kako se lahko uporablja aluminijasta folija. Predstavljamo vam štiri, ki so zagotovo učinkoviti.

### BRUŠENJE ŠKARIJ

Morda se vam bo zdelo malce čudno, a če aluminijasto folijo nekajkrat prepognemo in razrežemo s škarijami, se bo rezilo s tem nabrusilo. Večkrat ko prepognete folijo, učinkovitejša je brusilna naprava in ostrejšje bodo škarje.

### ČIŠČENJE ŽARA

Z aluminijasto folijo lahko očistimo tudi žar. Velik kos zmečkamo v trdno kepo in ga pomočimo v mešanico mlačne vode, limone in detergenta. Nato z njo kot z gobico za pomivanje posode zdrgnemo rešetke. Umazanija, zažgani delci hrane in ostanki trdovratne maščobe bodo izginili in žar bo pripravljen na nove piknik izzive.

### DODAJTE JO V POMIVALNI STROJ

Čemu? Gotovo ste opazili, da vilice in žlice z leti uporabe izgubljajo sijaj. Zmečkajte velik kos aluminijaste folije v kepo in ga dodajte k ciklu pomivanja. Najbolje, da ga zataknete v košarico za pribor. Aluminijasta folija v pomivalnem stroju namreč reagira z detergentom in povzroči tako imenovano ionsko izmenjavo pri kovinah. Na ta način se na vilicah, nožih in žlicah naredi zaščitna ionska plast in ostanki detergenta ter vodnega kamna se ne oprimejo pribora.

### OLAJŠAJTE SI LIKANJE

Aluminijasto folijo namestimo pod blago na likalni deski. S tem se bo izboljšala učinkovitost likanja, oblačila pa bodo dlje časa ostala lepo zlikana. Prav tako lahko z aluminijasto folijo očistite likalnik. Z vročim likalnikom "polikajte" kos aluminijaste folije in madeži, zaradi katerih se likanje zatika, bodo izginili. ■



## V: KAKO SE LAHKO PRIJAVIM ZA LETOVANJE V BANOVCIH?

Odgovarja: Ivan Ajd, predsednik sindikata Skei Impol

**S**indikata Skei je v preteklih dneh že objavil razpis za letovanje v Banovcih za obdobje od novembra 2022 do aprila 2023. Kot je že praksa, so termini za letovanje od petka do petka. Apartma zapustite do 11. ure, nastopite pa lahko ob 12. uri. V ceno so vključene kopalne karte za štiri osebe. Vsi zainteresirani lahko prijavnice oddate do petka, 15. septembra 2022 (poslane so bile na vse elektronske naslove, dobite jih lahko tudi v pisarni sindikata Skei ali vam jih natisnejo v tajništvu družbe). Vse dodatne informacije dobite v pisarni sindikata Skei. Pisarna sindikata Skei je odprta vsak torek in četrtek med 12.30 in 13.30. Prav tako lahko pokličete na 070 330 972 (Ivan Ajd) ali 041 606 632 (Zoran Perič). ■



### NAPAČNO PARKIRANJE:

*Kljub opozorilom nekateri še vedno ne znajo parkirati in zasedejo prostor za dva avtomobila ...*



Vse najboljše in uspešen skok v novo desetletje!

**Tvoji sodelavci**

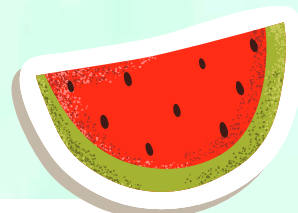


# POLETNI UTRINKI ...



Med poletjem sem se mimo Impolovega bivaka odpravil do Dovškega križa. Čeprav je bivač star že več kot pet let, sta aluminij in celoten bivač še vedno v brezhibnem stanju.

Miha Kapun, Impol FT



Ena z morja ...  
Vili Vidmajer, Impol LLT



Moje poletne radosti: Svinjsko pleče s kostjo tehta 5,5 kg, pečemo ga na žaru pri nizki temperaturi. Vse skupaj traja 15 ur in 20 minut. Bombetke so pečene doma.  
Mitja Brdnik, Impol PCP







Skywalk, narodni park Biokovo, Makarska  
Sonja Tomazini, Impol R in R



Imeli smo zelo lep izlet na Plitvička jezera.  
Aleš Kurnik, Impol LLT



Pošiljam sliko naju s punco s prijetnega dopustovanja  
na otoku Pagu, natančneje v kampu Šimuni.  
Matija Janžič, Impol PCP



Morska  
Jože Feldin, Impol LLT



Ko se na dopustu srečaš s sodelavci in nazdraviš s  
hladnim (brez)alkoholnim napitkom ...  
Željko Motaln, Impol PCP





# Skandinavska pravljica: uresničena življenjska želja

Potopisni blog sodelavca Zorana Periča iz Impola FT

**Ž**e ko sem prvič videl sliko Lofotskih otokov, sem si rekel, da jih moram obiskati takoj, ko se mi bo ponudila priložnost. Sprva je bil to le mit, govoril sem si, da denarja ni nikoli dovolj, da je Skandinavija draga, nato so se zaradi koronavirusa začeli nori časi in ukrepi. Želja je bila kljub vsemu prevelika.

Letos sva se z ženo odločila, da se podava na pot. Žena si ni želela potovati z avtomodom, zato sva se odločila za potovanje s turistično agencijo. Najboljšo ponudbo in program nama je ponudila agencija Oskar.

Lofoti, vikingi, kiti, trolji, gore, ledeniki, slapovi, nato Božičkova dežela, tisočera jezera na Finskem – vse to je resnično čudovito in vredno ogleda. Pravljica, zgodovina in neokrnjena narava, vse v enem, so naju popolnoma pritegnili. Dvotedensko potovanje je bilo noro in potovanje, ki se imenuje Skandinavska pravljica, popolnoma upraviči svoje ime. Navdušenje se je pričelo, ko sva z letalom krenila z Dunaja. Sledil je vmesni postanek v Oslu, nato pa končno polet v Bodo, kraj najinega izhodišča.

Pogled na Lofote (res jih je na tisoče) z neba v rahlem mraku, celo medli svetlobi. Pravo temo sva doživela šele enajsti dan, ko sva že bila v Rovaniemiju na Finskem. Jutranji prevoz s trajektom iz Boda do Moskenesa ni bil obetajoč. Trajekt je

zamujal eno uro, deževalo je, razgledov nismo imeli, ampak morala sva se sprijazniti, da Norveška ponuja tudi to.

Najprej smo si ogledali vas z najkrajšim imenom na svetu – A – in obiskali muzej ribolova. Lofoti so bili namreč v preteklosti eno najpomembnejših norveških ribolovnih območij. Sloviijo po polenovkah, ribah, ki jih sušijo brez soli in drugih konzervansov. Sledila je vožnja čez otok mimo Reinesa, mesta na vsaki razglednici Lofotov, do Vestvagoya, kjer smo se ustavili pred zanimivim vikinškim muzejem, eno najbolj ohranjenih naselbin z replikami

pravih vikinških ladij.

Nato smo se podali do Svolveerja, Harstada, Vesteralskih otokov in Andenesa, kjer bi si morali ogledati grbaste kite, orke in delfine, a nam je žal vreme dobrega zagodlo in izletniška ladja ni mogla izpluti.

Pot smo nadaljevali do Bardufossa, olimpijske vasice na severu proti Tromsu, po poti smo raziskovali drugi največji norveški otok Senjo. Mnogi ga poimenujejo kar Norveška v malem, saj je zanj značilna tako divja in gorata obala s fjordi kot bolj mirna in zelena notranjost z gozdovi in rekami. Nato smo obiskali Tromso, zame



Mesto Repvag na poti proti Nordkappu



Rovaniemi ali t. i. Božičkova vas, kjer je Božič celo leto (Finska)



Polarni medved, ki smo ga srečali v skoraj vsaki trgovini





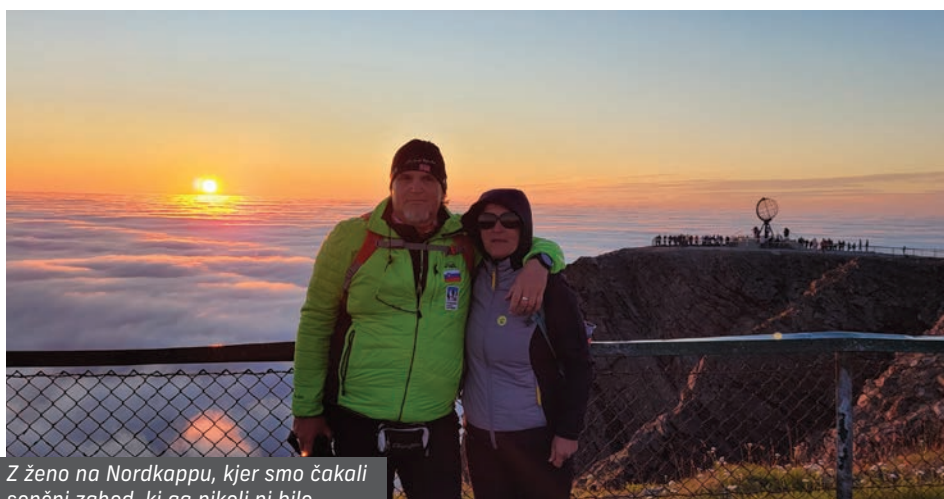
Fantastični vikinški muzej v mestu Lofotr, kjer se vsako leto odvijajo vikinške igre



Drugi največji norveški otok Senja, ki ga mnogi poimenujejo kar Norveška v malem

eno najboljših mest v tem delu. Tromsø je mesto, ki se zaradi svoje severne lege ponaša z mnogimi rekordi. Tukaj so najbolj severni: univerza, botanični vrt, pivovarna, planetarij in še kaj. Povzpne se na razgledno točko do arktične katedrale, a še lepše je na hribu nad njo, kamor vodi 1.308 stopnic, ki so jih položile serpe iz Nepala. Tu je tudi muzej polarnih ekspedicij, akvarij Polaria in Univerzitetni muzej, muzej Trolov ... Žal smo imeli premalo časa, da bi si ogledali vse, saj so nas čakali še **Alto**, **Repvag** in seveda **Nordkapp**. Tu smo! Zapodimo se do konca pečine – do globusa, ki nas opominja, da smo res dosegli konec Evrope. Razgled in občutki so neopisljivi. Čakali smo, da je zašlo sonce, ki se dotakne gladine, se nato zopet dvigne in že je jutro, pa še noči ni bilo.

Naslednji dan se vračamo proti jugu, tokrat proti Finski, po prelepi deželi Samijev. Ogledamo si laponski **Repvag**, **Olderfjord**, **Karasjok** (mejni prehod) in Inari, tretje največje jezero na Finskem, ki je znano iz vsake križanke. Tu se prične dežela tisočerih jezer, na Finskem jih je kar okrog 188.000, Samijev, zanimivih,



Z ženo na Nordkappu, kjer smo čakali sončni zahod, ki ga nikoli ni bilo

prijaznih in tihih ljudi, ter jelenov, ki se prosto sprehajajo po cestah. Kot zanimivost naj omenim, da je na Finskem dvakrat več jelenov kot ljudi. Nato smo se podali do **Sodankylä** in nadaljevali proti mestecu **Luosto**, kjer smo si ogledali rudnik ametistov in tudi sami poskušali kakšnega poiskati.

Ustavili smo se tudi v mestu, ki ga pozna prav vsak otrok – **Rovaniemi** ali t. i.

**Božičkova vas**, kjer je Božič celo leto. Tu smo se pogovorili z Božičkom in njegovimi škrati, napisali pismo najdražjim in jim kupili darilce. Ogledali smo si živalski vrt, kjer prebivajo polarni medvedi, polarne lisice, volkovi, losi, severni jeleni, haskiji, risi, tjulnji in bele sove. Dnevi so hitro minevali, pot nas je vodila vedno južneje in proti koncu naše prelepe poti. Zanimivi so tudi **Oulu**, vsekakor športni center in skakalnica v **Lahtiju** in glavno mesto **Helsinki**, ki je resnično čudovito in polno zanimive zgodovine, pomešane s švedskimi in ruskimi koreninami, saj je bila Finska pod vladavino obeh držav. Norveška in Finska sta zaradi svoje drugačne kulture in medsebojnih razlik zagotovo vredni ogleda. Sam se bom v Skandinavijo zagotovo še vrnil, saj bi si želel ogledati še južni del Norveške in Švedsko. V živo si želim ogledati tudi polarni sij. Potovanje je bilo noro in nepozabno. Hrana, hoteli, kraji narava in živali so bili čudoviti, vse skupaj pa je bilo še toliko boljše zaradi najin角度 sopotnikov, odličnega vodiča in soferja, s katerimi smo skupaj preživeli nepozabnih 15 dni.



Mesto Svolvaer z značilnimi rdečimi hiškami (Norveška)

**SMEH JE POL ZDRAVJA:** *Menjamo folijo za vic!*

**MALDIVI**

Micka gleda slike kataloga in vpraša Franca: “Kje so Maldivi?”  
Franc odgovori: “Kaj pa te jaz vem, ti si pospravljala po hiši.”

**Janez Martini,**  
**Impol Infrastruktura**

**OMEJITEV HITROSTI**

Policaj ustavi avto, ki pridrvi po cesti dvesto na uro, omejitev pa je štirideset:  
“Vi, ali niste videli table z omejitvijo hitrosti?”  
Voznik: “Kako neki! Pri tej brzini?”


**Anže Sotlar,**  
**Kadring**

**DOBRO DELO**

“Prejemali boste dobro plačilo, če boste dobro delali,” reče šef kadrovske službe kandidatu za delo v firmi.  
“Saj sem vedel, da je nekaj v ozadju!” je dejal kandidat, vstal in zapustil pisarno.

**Brez podpisa**

**ALUMINIJASTO FOLIJO LAHKO PREVZAMETE V TAJNIŠTVU KADRINGA.**

				avtor PETER SKRIBIS	REKA V FRANCIJI	OČE PRI ARABCIH	MORSKA RIBA ROMBOIDNE OBLIKE	VRATNO KRILO, VRATNICA	PORTUGAL. DRŽAVNIK (ANTONIO)	ROZALJJA KRAJSE	KOLO-BARNIKI	IMPOL	MOČVIJSKI SVET PRI PRAGER-SKEM	ZRAČNI KONVOJ	UČENČEV PISMENI IZDELEK	PISATELJ ANTON ČULKOVSKI
				MORSKA RIBA								PONOS, DOSTOJANSTVO				
				SPODRS PRI HOJI								KISLA ALI BUJTA ...				
												PESNIŠKO IME ZA IRSKO				
												GORAV JULIJCIH				
IMPOL	KRAJ PRI MAJSPER-KU	IGRALEC IN REŽISER PEVEC	KONEC POLOTOKA OBLIKOVANJE TEMPA			RAZŠIRJENOST BIOLOŠKE VRSTE						MOMČILO BAJAGIČ				
UDAREC PRI TENISU						KRAJEVNA SKUPNOST	NADJA STRAJNAR			GR. PESNIK (IBIKOS)					TRIK, ZVIJAJČA	IMPOL
LEGLO (ZASTAR.)										NEVROLOG ALZHEIMER						
EGIPČ. BOGINJA, HATOR													OLGA ULOKINA			JAZONOVA LADJA
													4. RIMSKI KRALJ			
KORAJČA																
SLOŽNOST, ENOTNOST																
IMPOL	AFRIŠKA DRŽAVA S KAMPALO	GROFIJA V ANGLIJI	AM. JAZZIST (SAM)													KITAJSKA LONČAR-SKA PEC
ŠEST-DESET MINUT																
GUSTAV IPAVEC																
KRAJ POD MATAJUR-JEM																
ŽIVČNI BOLNIK, NEVROTİK																
KRAJ NAD SELŠKO DOLINO																
AM. FILM. IGRALEC IN PLESALEC (FRED)																GESLO KRIŽANKE

**KRIŽANKA**

**1. BON ZA 40 EVROV: ANDREJ MARINIČ, IMPOL PCP**  
**2. BON ZA 40 EVROV: IVAN BOHINC, IMPOL PCP**  
**3. BON ZA 40 EVROV: KRISTINA PREGL, UNIDEL**

Nagrajenci nagrade prevzamete v KADROVSKI PISARNI Impola v upravni stavbi.

Geslo tokratne križanke pošljite v uredništvo Metalurga (ursa.zidansek@kadring.si) do 10. oktobra 2022.

Trije izžrebani nagrajenci boste prejeli vsak **BON ZA NAKUP V VREDNOSTI 40 EVROV.**



# PRIHAJA BARVITA JESEN

Čeprav smo še v koledarskem poletju, že lahko opazimo prve znanilce jeseni. Pričeli smo s pobiranjem prvih vrtnih pridelkov, občasno že zapiha pozno poletni vetrič, večeri niso več tako vroči, šolarji pričenjajo z novim šolskim letom ... Za vse, ki obožujete jesen, smo pripravili nekaj namigov.

## OBIŠČITE OSMICE

Nekdaj so kmetje na območju mediteranske in kraške Slovenije imeli pravico, da so osem dni v letu prodajali svoje pridelke in vino brez davka. Od tod ime za osmice, ki jih še danes najdete predvsem na Krasu, v Vipavski dolini in slovenski Istri. Običajno so odprte dvakrat letno, jeseni in spomladi po deset dni in takrat je vredno poskusiti značilne lokalne dobrote in vina. Obisk Vipavske doline priporoča tudi Lonely planet.



## BUČE V MOZIRSKEM GAJU

Začetek jeseni je zaznamovan tudi z velikim tekmovanjem za najtežjo bučo. Konec septembra in oktobra v parku Mozirski gaj poteka razstava buč. Katera je najdaljša, najbolj oranžna, najbolj nenavadna? Pojdite na ogled ali na tekmovanje prijavite svojo velikanko! Več na [mozirskogaj.com](http://mozirskogaj.com).



## DIY: MAVČNE BUČE

Letos sami izdelajte okrasne buče. Potrebujete le mavca, stare najlonske nogavice, gumice ali vrv in nekaj dobre volje! Iz nogavice naredite žepek, ga napolnite z mavcem, prevezite z gumicami ali vrvico in pustite, da se posuši. Ko je bučka suha, odstranite vrvico in nogavico, pobarvajte po želji, za pecelj pa lahko dodate vrvico ali ga naredite iz mavca.



**JESENSKE DOBROTE:** Buče bodo kmalu zasedle našo kuhinjo

## Aromatični bučni kolač

Vir recepta: [Blog www.ahealthylifeforme.com](http://www.ahealthylifeforme.com)

### SESTAVINE

- pol žličke ingverja v prahu
- 170 g bučnega pireja
- 2 jajci
- 2 žlički pecilnega praška
- 1 žlička sode bikarbone
- 200 g rjavega sladkorja
- 250 g moke
- 1 žlička cimeta
- 1/2 žličke muškarnega oreščka
- 1/2 žličke mletih klinčkov
- 200 g sladkorja v prahu
- 1/2 žličke soli
- 1/2 žličke vaniljevega ekstrakta
- 115 g masla
- 115 g kremnega sira
- 200 g pinjenca
- 1 jedilna žlica mleka

### PRIPRAVA

1. Segrejte pečico na 190 stopinj, namastite pekač za kolač in ga pomokajte.
2. V posodi zmešajte moko, pecilni prašek, sodo bikarbono, sol, ingver, cimet, muškarni orešek in klinčke.
2. V drugi posodi umešajte maslo in rjavi sladkor, da nastane gladka rjava zmes. Miksajte približno 2 do 3 minute. Dodajte jajca in še enkrat zmiksajte.
3. Upočasnite mikser in izmenjajte dodajate mešanico moke in pinjenca, dokler ne nastane gladka zmes.
4. Dodajte bučni pire, dobro premešajte in maso prelijte v model.
5. Pecite 55 minut, nato pa pustite počivati 30 minut, da se ohladi.
6. Medtem pripravite glazuro. V posodi stepite kremni sir, vaniljo in sladkor v prahu. Dodajte mleko, da tekstura postane podobna jogurtu. Nato prelijte čez kolač in postrezite.





**ImpolCup**2022



**impol**  
Aluminium Industry

**Linde**

# TEKMOVANJE VILIČARISTOV

VILIČARISTI  
TEKMOVALCI  
SE PRIJAVITE  
PRI SVOJIH  
NADREJENIH!



**Kdaj?** Petek, 23. september 2022, ob 12.00.  
**Kje?** Parkirišče Impol.

## **Spremljevalni program?**

V otroškem kotičku bo na voljo mini spretnostni poligon za vse najmlajše navdušence nad viličarji. Poskrbljeno bo za jedačo in pijačo. Vabljeni tudi navijači!



**Prijava za vse zaposlene, ki boste prišli navijati za svoje sodelavce, in za vaše otroke, je mogoča preko spletne strani [www.impol.si](http://www.impol.si)**