

metalurg

■ SERGEJ KOVAČ

“Ne gre” in
“ne morem” ne
obstajata!

■ PRODAJA

Cilji za leto 2021
so zelo visoki

■ AKTUALNO

Povečana proizvodnja,
povečano zaposlovanje



STANKA KAMENIK

Vodja procesa planiranja v stiskalništvu

“Impol je del mene že vse od študijskih let”

■ V SREDIŠČU

**NAPORNA BORBA Z
ANTIDUMPING POSTOPKOM**

Vsebina

- 4 Presoja po standardu IATF 16949
- 6 Zanimivosti iz sveta aluminija
- 8 Naporna borba z antidumping postopkom**
- 11 Razvijamo materiale z najzahtevnejšimi kupci
- 12 Priprave na prvomajske remonte
- 14 Kar danes iztiskujemo, jutri odpremimo
- 16 Impol-FinAl: širimo proizvodne kapacitete**
- 19 Prodaja Impolovih izdelkov v porastu



29



Na poti v odličnost

Urban Smolar, ki skrbi za projekt "Pot v odličnost", je pojasnil, katere so glavne aktivnosti na področju vitke proizvodnje, ki se jih bomo v Impolu lotili v prihodnjih mesecih.



- 20 Nadaljujemo odmevni projekt razvoja folij za korozijsko zaščito
- 21 Plača in dodatki**
- 24 Intervju: Stanka Kamenik
- 26 Povečana proizvodnja, povečano zaposlovanje
- 32 Pravi Impolčani
- 34 Vprašanja in odgovori**
- 36 DPZ Impol: Pomladni bonbončki



METALURG, ŠTEVILKA 2 2021

Kolofon

Urednica: Nina Potočnik
Lektoriranje: Tina Posavec
Grafična zasnova in prelom: Urša Zidanšek

Avtorji fotografij: Nino Verdnik in osebni arhivi.
Vir fotografij: www.freepik.com in osebni arhivi.

Tisk: Evrografis, d. o. o.
Naklada: 1.100 izvodov.

Naslov uredništva:
 Metalurg, Trg svobode 26,
 2310 Slovenska Bistrica
Elektronska pošta:
 nina.potocnik@kadringsi
Telefon: 02/80 55 209



Nagrade v tokratni številki podarja Zavarovalnica Sava Pokojninska.



DVE KASTI?

Tekst: **Nina Potočnik**, urednica revije **Metalurg**

Če smo morda še pred letom dni dvomili, da koronavirus resnično obstaja, se je v letošnjem letu marsikdo izmed nas z njim neposredno soočil in ugotovil, da gre za resnično bolezen. Tudi statistične številke smrtnosti v Sloveniji potrjujejo, da je nevarnost koronavirusa resna, saj smo v letu 2020 zabeležili kar 24.777 smrti, medtem ko je bilo povprečno število smrti med leti 2015 in 2019 21.129 letno.

Težave se pojavijo, ko začnemo raziskovati vzroke za smrti, saj državna statistika enako vodi ljudi, ki so umrli s korono, in tiste, ki so umrli zaradi nje. Nihče ne analizira smrti, ki so posledica neustrezne zdravstvene oskrbe, ki je v času korone za marsikoga nedostopna oziroma dostopna le s številnimi ovirami. Upam si trditi, da se številne »korona« boleznine ne bi razširile do te mere, če bi zdravstvo v tem času optimalno delovalo.

Po vseh ukrepih, omejitvah in raznoraznih nelogičnih pravilih pravzaprav nihče več ne ve, kaj je prav in kaj ne. Najbolj zanimivo je, da prav noben ukrep ne kaže jasne vzročno-posledične povezave s porastom ali upadom okužb. Najboljši napovednik okužb je vreme – bolj je sončno, manj je boleznine.

Rezultat po letu in pol: Prebivalstvo je utrujeno zaradi korone in prepovedi ter malodušno zaradi omejitev, ki prepovedujejo predvsem dejavnosti, ki ljudi osrečujejo. Hkrati številni izgubljajo živce zaradi nestabilne sedanjosti in prihodnosti, saj ne morejo opravljati dejavnosti, s katero se preživljajo. Boj za preživetje pa vendarle ne velja za vse, iz njega so izvzeti predstavniki javne uprave, ki nam ponosno predstavljajo, kako v duhu »varovanja zdravja« zmanjšujejo svoje aktivnosti na minimum, odrejajo delo od doma na vseh področjih in podaljšujejo časovne roke za lastno izvedbo. Tudi odzivati se jim ni treba. Ko uradno dovolijo odprtje knjižnic, le-te ostanejo še sedem dni zaprte, saj njihovi zaposleni na odprtje niso »pripravljeni«. Me zanima, kateri gostinec bo upal zapraviti sedem dni za priprave na odprtje lokala, ko bo to enkrat dovoljeno. Hkrati pa seveda javni upravi ob zmanjšanem obsegu dela pripadajo številni dodatki. Pa pogledjmo številke – javna uprava se je od decembra 2015 do oktobra 2017 povečala za 10.000 zaposlenih na 168.183 ljudi. Korona je seveda porast še dodatno pospešila, tako da smo imeli septembra 2020 v javni upravi zaposlenih kar 173.765 ljudi. Seveda so se »dodatnim obremenitvam« primerno povečale tudi plače javnih uslužbencev. Pri tem se zavedam, da so mnogi javni uslužbenci dejansko utrpeli dodatne obremenitve, vendar je – roko na srce – enako veljajo tudi za številne zaposlene v zasebnem sektorju. V času »pred korono«, torej februarja 2019, je povprečna plača javnih uslužbencev znašala 2.021 evrov bruto in se do novembra 2020 povzpela na 2.380 evrov bruto. Medtem je državno povprečje za leto 2020 znašalo 1.856 evrov, kar jasno pove, kje so se gibale plače v zasebnem sektorju, ki si ne more privoščiti, da si samovoljno dviguje plače brez ekonomske osnove.

Ne morem razumeti, kako lahko en sektor v kriznem času živi tako sproščeno in kako si lahko jemlje pravico, da si reže vedno večji kos pogače, ki jo bodo plačevali ne samo naši otroci, temveč tudi vnuki. Kaj nam s tovrstno politiko sporoča država? Če si »naš«, ti bo lepo, če pa si v gospodarstvu, pa »se znajdi« in seveda upoštevaj vse smiselne in še en kup nesmiselnih ukrepov, zaradi katerih ti bodo »naši« inšpektorji zapisali kazni, s katerimi bodo upravičili »svoje« dodatke.

In smo tiho. In čakamo, da mine. In se kot žabe v vodi nevede pripravljamo na svet, v katerem se bo prebivalstvo razdelilo na dve kasti - eni bomo delali, da se bodo drugi lahko delali, da delajo. ■

Na prodaj so počitniške enote na Treh Kraljih

Tekst: Urška Kvas, sekretarka upravnega odbora

Skupina Impol se je odločila, da najboljšemu ponudniku proda počitniške kapacitete na Treh Kraljih. Predmet prodaje so tri brunarice, ki obsegajo 6 počitniških enot, vsaka v izmeri 40,60 m², skupaj 243,60 m². Počitniške enote so bile ocenjene s strani zunanjega pooblaščenega ocenjevalca vrednosti nepremičnin. Izključna cena za posamezno enoto je 40.000,00 EUR. Enote bodo prodane najboljšemu ponudniku. Vsi zainteresirani za nakup morate izpolniti obrazec, ki je objavljen na spletni strani Impola in ga do roka posredovati na naslov Odvetništvo Jožica Kvas, Partizanska 38, 2310 Slovenska Bistrica. Rok za oddajo vlog je 31. 5. 2021. Na spletni strani www.impol.si bodo na voljo tudi vse dodatne informacije. Za več informacij se lahko obrnete tudi na Urško Kvas (02 845 3 909). ■



Brunarice na Treh Kraljih se nahajajo v idiličnem naravnem okolju



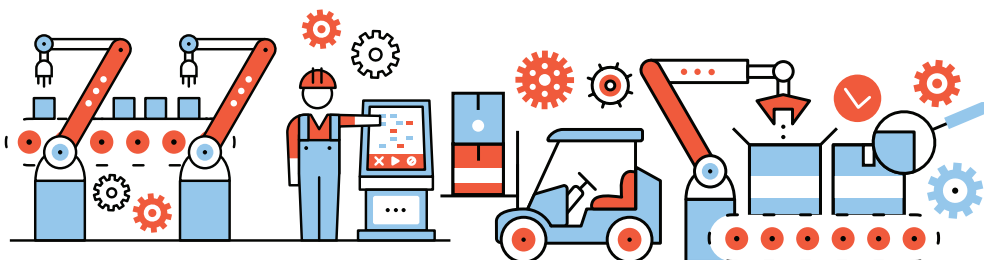
“Da smo lahko koronasituacijo doslej tako dobro obvladovali, gre zahvala vsem zaposlenim, ki ste z odgovornim pristopom in delom pripomogli k zavezitvi širjenja okužb.”

Željka Kutija, vodja sistema poklicnega zdravja in varnosti v Impolu

Vrednost delnic

Tekst: SimFin

Znani so podatki o konsolidirani knjigovodski vrednosti delnice skupine Impol. Nerevidirana knjigovodska vrednost delnice skupine Impol, ki jo obvladuje družba Impol 2000, d. d., po obračunu za mesec marec 2021 znaša 226,29 evra. Vrednost delnice je izračunana iz konsolidirane bilance stanja. Pri izračunu se kapital manjšinskih lastnikov izključuje. ■



Presoja po standardu IATF 16949

Tekst: Barbara Hribernik Pigac, direktorica za kakovost

V začetku aprila je v Impolu potekala presoja po standardih IATF 16949 in ISO 9001. Za družbe Impol PCP, Impol FT, Impol LLT, Impol R in R in Impol Infrastruktura je bila to recertifikacijska presoja, družba Impol-FinAl pa je bila po tem standardu presojana prvič. Celoten potek presoje je bil zelo obširen, trije presojevalci Boštjan Metelko, Tadej Šircelj in Boštjan Krasovič so v Impolu preživeli skoraj ves teden. Natančno so preverili skladnost delovanja vseh procesov. Zapisali so 16 manjših neskladnosti, ki jih je treba odpraviti do začetka poletja. V družbi Impol FT so ugotovili tri neskladnosti, v Impolu PCP in Impolu-FinAl po šest neskladnosti in v Impolu LLT eno neskladnost. Neskladnosti se nanašajo predvsem na manjše napake pri sledenju, nadzoru in beleženju procesov v proizvodnji.

Kot pozitivno so presojevalci izpostavili izvajanje linijskih nadzorov, s katerimi se povečuje varnost na delovnem mestu. Prav tako presojevalci kot učinkovito izpostavljajo uporabo metode FMEA. Zelo dobro so ocenili tudi povsem avtomatiziran nadzor proizvodnje, ki s programsko opremo omogoča učinkovito proizvodnjo litja drogov in bram. ■

47.200 ton
izdelkov

smo v prvem
kvartalu leta 2021
odpremili našim kupcem

KADROVSKE ŠTIPENDIJE ZA PROGRAM METALURŠKI TEHNIK: PRIJAVE ŠE VEDNO ODRTE!

info: www.impol.si



“Samo v prvem kvartalu leta 2021 smo objavili 61 razpisov za prosta delovna mesta v družbah skupine Impol in na navedene razpise se je prijavilo 628 kandidatov. Zaposlili smo 58 ljudi.”

Brigita Juhart Lesnik, direktorica za kadre v skupini Impol

DOBRO OCENJENI DELOVNI POGOJI V IMPOLU

Podjetje Intertek, ki je za kupca Tefal pri nas izvedlo presojo ocenitve delovnih pogojev, je naše delovanje dobro ocenilo. Impol je prejel “Achievement award”, kar potrjuje, da je naše okolje delavcem prijazno, da spoštujemo vse pravne in formalne norme ter zagotavljamo zdravo in varno delovno okolje za zaposlene. ■



UREJENOST PROSTOROV LIVARNE

Na dnevnih obhodi je vidno izboljšanje urejenosti delovnega okolja, pri čemer prav posebej izstopa livarna. Pohvala vsem zaposlenim in vodstvu za zavedanje, kako pomembno vpliva urejeno delovno okolje na počutje zaposlenih in hkrati tudi na varno delo. Hkrati Impol LLT v letošnjem letu ostaja brez delovne nezgode. Čestitke! ■

UPORABA VAROVALNIH PASOV

Zaposleni dosledno upoštevajo navodila glede uporabe varovalnih pasov pri vožnji viličarja. Slednje pomembno pripomore k zmanjšanju tveganj za poškodbe ob morebitnem trku viličarja. ■



NA SREČO NI BILO ŠKODE

V torek, 20. aprila 2021, je ob 18.35 v Industrijski coni Impol prišlo do nekontroliranega vžiga surovine v fazi taljenja, vendar sam dogodek k sreči ni povzročil škode in je bil hitro obvladovan. Razmere sicer niso zahtevale posredovanja gasilcev, vendar so se le-ti takoj odzvali in prispeli na samo lokacijo incidenta, za kar se jim iskreno zahvaljujemo! ■

PRIHODNOST JE REZERVIRANA ZA LAHKA VOZILA

Vlade po vsem svetu bodo v vedno večjem obsegu uvajale nove ukrepe proti avtomobilski industriji za ublažitev globalnega segrevanja. Ukrepi posegajo v zmanjšanje izpušnih emisij pri uporabi avtomobilov, hkrati pa lahko pričakujemo tudi vedno večji pritisk na zniževanje emisij že v času proizvodnje vozil oziroma njihovih sestavnih delov. Smo na to pripravljeni?

Evropska unija danes zahteva, da emisije ogljikovega dioksida za nove osebne avtomobile ne presegajo 130 gramov na prevožen kilometer. Pričakovati je, da se bo do konca letošnjega leta ta vrednost zmanjšala za 27 odstotkov.

Za vsa vozila bo tako treba izdelati popolno LCA-analizo, ki bo predvidela količine nevarnih izpustov na avtomobilu v času uporabe in v času izdelave, metaforično rečeno od zibelke do groba. Na drugi strani so vedno bolj okoljsko ozaveščeni tudi uporabniki, ki težijo k zelenim izdelkom. ■



Mini Cooper je eden izmed najlažjih avtomobilov, tehta le 1,2 tone

Toblerone je bila prva čokoladica, ovita v aluminijasto folijo

Pred 110 leti je Tobler s sedežem v Bernu svojo znano čokoladico Toblerone začel ovijati v aluminijasto folijo. To zaznamuje prvo uporabo aluminijaste folije za komercialne namene. Aluminijasta folija nudi najboljšo zaščito pred zunanjimi vplivi, tudi pred svetlobo in vlago, in tako ohranja aromo, okus in kakovost čokolade.

Blagovna znamka Toblerone je bila zaščiten leta 1909, eno leto po tem, ko je bila slavna čokolada prvič izdelana. Theodor Tobler, ki je oblikoval Toblerone, je navdih za trikotno obliko dobil v gori Matterhorn, ki jo vidimo v logotipu. Medved je v logotipu zaradi mesta Bern, ki ima medveda tudi v svojem grbu. ■

Aluminijasta folija nudi najboljšo zaščito pred zunanjimi vplivi



Zakaj reciklirati aluminij?

Ko recikliramo aluminij in ga ponovno uporabimo, prihranimo 95 odstotkov energije, ki bi se porabila, če bi enako količino aluminija na novo proizvedli. Hkrati z recikliranjem prihranimo tudi 95 odstotkov emisij plinov, ki ustvarjajo učinek tople grede.



RECIKLIRANJE ENE TONE ALUMINIJA PRIHRANI 9 TON EMISIJ CO₂.

Prebivalci Zemlje na leto v ozračje spustimo od 30 do 40 milijard ton CO₂, ki povzroča učinek tople grede. Žal na Zemlji ni dovolj prostora, da bi lahko posadili dovolj dreves, da bi preprečila globalno segrevanje. V kolikor bomo tako nadaljevali, se bo Zemlja čedalje bolj segrevala in nam oteževala življenje.

KAJ LAHKO STORIMO?

Večina znanstvenikov se strinja, da moramo najti način, da nekaj teh plinov ulovimo in jih odstranimo iz ozračja. Ena ideja je, da posadimo čim več dreves, saj ta naravno čistijo zrak, odstranjujejo ogljikov dioksid in proizvajajo kisik. Ker pa žal ni dovolj prostora za količino dreves, ki bi jo potrebovali ob našem načinu življenja, bomo morali iskati nove in nove rešitve, ki bodo nam in našim zanamcem omogočile nadaljnje življenje. ■

TREND: ALUMINIJASTE KAPSULE ZA KAVO



Podjetje Illy v skladu s svojo strategijo, da bi do leta 2033 postalo ogljično nevtralno podjetje, med drugim svojo kavo dobavlja tudi v aluminijastih kapsulah. Skupaj z aluminijastimi kapsulami Nespresso in L'OR (podjetje Jacobs) sedaj Illy tvori skupino najbolj prepoznavnih proizvajalcev kave v aluminijasti eko embalaži. Kapsule kave vseh treh proizvajalcev je med drugim možno uporabljati na Nespresso aparatih. ■

“BI ENO VOLKS KLOBASICO?”

Volkswagnov največkrat proizvedeni izdelek oziroma del se ne vgrajuje v noben njihov avtomobil. Gre namreč za klobaso. Ja, prav ste prebrali, Volkswagnov del pod serijsko številko 199 398 500 A je 25 centimetrov dolga klobasa iz svinjine, proizvedena na kraju samem v njihovi tovarni v Wolfsburgu. Volkswagen ima svojo tovarno klobas od leta 1973. Leta 2018 so izdelali celo več klobas kot avtomobilov, in sicer 6,8 milijona klobas in 6,3 milijona avtomobilov. ■



VW klobasica

Aluminijasta folija za embalažo v farmaciji

Farmaceutska industrija povečuje povpraševanje po aluminijastih folijah za pakiranje prehranskih dodatkov in zdravil. To je le še ena izmed posledic epidemiološke situacije v svetu, ko se je zaradi želje po ohranjanju zdravja in izboljšanju imunskega sistema močno povečala poraba tovrstnih farmacevtskih izdelkov. ■



Rast povpraševanja

Ponosno predstavljamo

Cevi iz Impola-FinAl v BMW S 1000 RR

Če ste lastnik superšportnega motocikla BMW S 1000 RR, potem imate doma v garaži izdelek, ki je bil narejen v Impolu. Impol-FinAl namreč za ta BMW-jev motocikel izdeluje cevi sprednjega vzmetenja. Pri BMW-ju pravijo, da deset let po tem, ko je RR model prve generacije prvič očaral svet motornih koles, sedaj vstopajo na naslednjo raven zmogljivosti. Prenovili so skoraj vsako njegovo komponento – od glave do pet. Rezultat je manjša masa in opazno večja zmogljivost. Manjšo maso so dosegli z vgradnjo lažjih, aluminijastih delov, med drugim tudi cevi sprednjega vzmetenja. ■



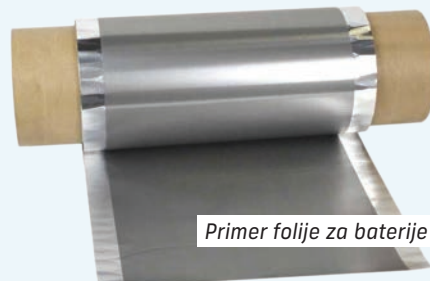
Superšportni motocikel je namenjen zahtevnim uporabnikom



Ali ste vedeli, da je Avstralija ena izmed redkih držav, ki ima tako rudnike boksitove rude, predelovalnice glinice kot tudi talilnice in predelovalnice aluminija? V zadnjem letu se je obseg poslovanja industrije aluminija vrednostno povečal za 2,4 odstotka.

TEKMA ZA TRŽNI DELEŽ PRI FOLIJAH ZA BATERIJE

Evropski proizvajalci aluminijastih izdelkov trenutno tekmujejo, komu bo uspelo v čim večjem obsegu pokriti trg proizvodnje aluminijastih folij za baterije. Trenutne razmere namreč nakazujejo povečano potrebo po lokalni samooskrbi z izdelki za elektrifikacijo. Vsekakor bodo večje možnosti imeli tisti, ki bodo v svoje proizvodne procese vključevali višji delež recikliranega aluminija. ■



Primer folije za baterije



NAPORNA BORBA Z ANTIDUMPING POSTOPKOM

Podeljene stopnje antidumpinga za družbe skupine Impol v Sloveniji, Srbiji in na Hrvaškem

Tekst: **Nina Potočnik**, direktorica družbe Kadring

SPROŽITEV POSTOPKA

Marca 2020 je skupina aluminijevih proizvajalcev v ZDA institucijama U.S. Department of Commerce in U.S. International Trade Commission izročila peticijo za sprejem protidumpingnih dajatev na uvoz aluminijevih valjanih izdelkov iz 18 držav, med njimi tudi iz Slovenije, Hrvaške in Srbije, kjer ima Impol svoje proizvodne procese. V aprilu 2020 je U.S. Department of Commerce izdal obsežne protidumpingne



“Povpraševanje v letu 2021 je tudi na trgu ZDA v porastu, kar se v tem trenutku tudi zaradi višjih antidumpingnih stopenj ni spremenilo.”

Gregor Žerjav, direktor za prodajo valjanih izdelkov

vprašalnike za vse države in jih naslovil na največje proizvajalce po posameznih državah. Impol je edini proizvajalec aluminijevih valjanih izdelkov v Sloveniji in na Hrvaškem, zato je bilo jasno, da bo vključen v preiskavo. V Srbiji se je na seznamu pojavilo še eno podjetje, vendar so tudi tam za preiskavo izbrali Impol. Tako smo bili vključeni v tri popolnoma ločene preiskave, ki so imele za cilj določitev protidumpingnih stopenj za Impol v Sloveniji, Impol na Hrvaškem in Impol v Srbiji ter prav tako za države Slovenijo, Hrvaško in Srbijo. Nesodelovanje v preiskavah bi nam prineslo visoke protidumpingne stopnje, kar bi posledično tudi onemogočilo prodajo skupine Impol na trgu ZDA, ki je v letu 2019 obsegala 59,96 milijona evrov.

AKTIVNOSTI SKUPINE IMPOL

Zaradi prepoznanih visokih tveganj smo najeli odvetniško pisarno Trade Pacific Law iz Washingtona, ki je specializirana za zastopanje strank pri protidumpingnih postopkih. Preiskava je potekala od marca 2020 do marca 2021, najintenzivnejše obdobje pa je bilo od maja 2020 do januarja 2021, ko smo za U.S. Department of Commerce morali pripraviti in oddati okoli 10.000 strani gradiva, ki ga je bilo treba tudi prevajati in pojasnjevati. V začetku oktobra so objavili preliminarne rezultate protidumpingnih stopenj in Slo-



V letu 2019 je skupina Impol na trgu ZDA realizirala 10 odstotkov prodaje, v letu 2020 se je zaradi antidumpingnih postopkov delež prodaje znižal na 5 odstotkov

veniji dodelili 4,8 odstotka. V primerjavi z drugimi državami se je Slovenija odrezala relativno dobro, saj je med 18 državami samo sedem držav dobilo protidumpingne stopnje pod petimi odstotki. Vendar slednje še ni pomenilo konca preiskave, saj je sledilo obdobje preverjanja in spodbijanja preliminarnih rezultatov.

KONČNE ANTIDUMPINGNE STOPNJE VIŠJE OD PRIČAKOVANIH

V raziskavo so bila vključena podjetja, ki so v državah relevantni izvozniki na ameriški trg, ali pa države v celoti. Podeljene stopnje antidumpingnega postopka se tako nanašajo na podjetje v primeru, da je v eni državi več proizvajalcev, ali pa na celotno državo. U.S. Department of Commerce

je v začetku marca 2021 oznanil končne rezultate protidumpinških preiskav na uvoz valjanih aluminijevskih proizvodov iz 18 držav. V Sloveniji smo dobili stopnjo 13,43, v Srbiji 11,67, na Hrvaškem pa 3,19 odstotka. Antidumpinške stopnje za Slovenijo in Srbijo se nahajajo v povprečju, rezultat za Hrvaško pa je med boljšimi in nam ohranja dobre možnosti za izvoz. Preiskava se je nadaljevala še v okviru USITC (United States International Trade Commission), ki je podeljene stopnje 31. marca 2021 potrdil.

VPLIV NA POSLOVANJE

Skupina Impol je v letu 2019 na trgu ZDA realizirala 10 odstotkov prodaje, v letu 2020 se je zaradi antidumpinških postopkov delež prodaje znižal na 5 odstotkov. Povpraševanje v letu 2021 je tudi na trgu ZDA v porastu, kar se v tem trenutku tudi zaradi višjih antidumpinških stopenj ni spremenilo in ameriški kupci so zaenkrat pripravljeni plačati pribitek 13,43 odstotka, pri čemer se moramo zavedati, da ob tem plačujejo tudi carino v višini 13 (10 + 3) odstotkov. Seveda je v tako kratkem obdobju velikega porasta povpraševanja težko napovedati, kaj bo antidumping dolgoročno prinesel skupini Impol. Vsekakor pa bomo morali biti tudi v prihodnje previdni pri postavljanju cenovne politike, saj bodo preiskovalni postopki trajali še vsaj nadaljnjih pet let. ■

ZAHVALA

Postopek zagovarjanja antidumpinga je bil za ekipo zaposlenih v skupini Impol izjemno naporen in je od njih zahteval veliko časa in energije. Za aktivnosti so bili odgovorni Gregor Žerjav, Irena Šela in Barbara Kapun, pri samem postopku so sodelovali tudi številni zaposleni. Posebna zahvala zaposlenim: Aleksandra Skrbinjek, Ksenija Perger, Petra Sever, Matjaž Malenšek, Sabina Pirš, Ida Rak, Tadeja Cintauer, Darinka Kuhl, Viktorija Horvat, Andrej Pristovnik, Rok Gajšt, Ljiljana Koričanac, Sanja Bosiljčić, Miroslav Joksimović, Snežana Tešić, Stojan Erker, Tatjana Ozimič, Leopold Klančnik, Danilo Poštrak, Lidija Očko, Damijan Stramsak, Marko Žunec.

PODELJENE ANTIDUMPING STOPNJE

Država	Podjetje	Izravnalni davek preliminarno	Antidumping preliminarno	Skupaj	Antidumping končno	Izravnalni davek končno	Skupaj
Grčija	Elval Halcor		2,72 %	2,72 %	0,00 %		0,00 %
Italija	Laminazione Sottile	0,00 %	0,00 %	0,00 %	0,00 %		0,00 %
Koreja	Novelis		5,04 %	5,04 %	0,00 %		0,00 %
Hrvaška	Impol		3,22 %	3,22 %	3,19 %		3,19 %
Španija	Aludium		3,75 %	3,75 %	3,80 %		3,80 %
Turčija	Assan Aluminum	3,15 %	12,65 %	15,80 %	2,02 %	2,56 %	4,58 %
Indija	Manaksia	4,55 %	0,00 %	4,55 %	0,00 %	4,89 %	4,89 %
Oman	Oman Aluminum		3,53 %	3,53 %	5,29 %		5,29 %
Turčija	Vsa ostala podjetja	3,15 %	12,71 %	15,86 %	4,85 %	3,45 %	8,30 %
JAR	Hulamin		8,98 %	8,98 %	8,85 %		8,85 %
Bahrajn	Gulf Aluminum	9,49 %	4,21 %	13,70 %	4,83 %	6,44 %	11,27 %
Srbija	Impol		11,24 %	11,24 %	11,67 %		11,67 %
Egipt	Egyptalum		10,42 %	10,42 %	12,11 %		12,11 %
Romunija	Vsa ostala podjetja		12,51 %	12,51 %	12,51 %		12,51 %
Slovenija	Impol		4,80 %	4,80 %	13,43 %		13,43 %
Italija	Vsa ostala podjetja	0,00 %	14,57 %	14,57 %	14,57 %		14,57 %
Turčija	Teknik	0,00 %	12,90 %	12,90 %	13,00 %	4,34 %	17,34 %
Tajvan	CS Aluminum		18,02 %	18,02 %	17,50 %		17,50 %
Španija	Baux		23,32 %	23,32 %	24,23 %		24,23 %
Srbija	Otoviti Doo		25,84 %	25,84 %	25,84 %		25,84 %
Italija	Profilglass	0,00 %	29,13 %	29,13 %	29,13 %		29,13 %
Indonezija	PT Alu.		32,12 %	32,12 %	32,12 %		32,12 %
Romunija	Alro		83,94 %	83,94 %	37,26 %		37,26 %
Nemčija	Novelis		51,18 %	51,18 %	49,40 %		49,40 %
Nemčija	Vsa ostala podjetja		51,18 %	51,18 %	49,40 %		49,40 %
Braziliya	Novelis	0,00 %	49,48 %	49,48 %	49,61 %	0,00 %	49,61 %
Braziliya	Vsa ostala podjetja	1,32 %	49,48 %	50,80 %	49,61 %	0,00 %	49,61 %
Indija	Vsa ostala podjetja	29,76 %	47,92 %	77,68 %	47,92 %	30,15 %	78,07 %
Indija	Hindalco	34,84 %	47,92 %	82,76 %	47,92 %	35,25 %	83,17 %
Braziliya	Compania Brazilia	1,32 %	136,78 %	138,10 %	137,06 %	0,00 %	137,06 %
Nemčija	Hydro Alum. Rolled Products		352,71 %	352,71 %	242,80 %		242,80 %
Nemčija	Hydro Alum. Rolled Products		352,71 %	352,71 %	242,80 %		242,80 %



1. KVARTAL 2021:

**Izjemna
dinamika
dogajanja
v vseh
procesih**

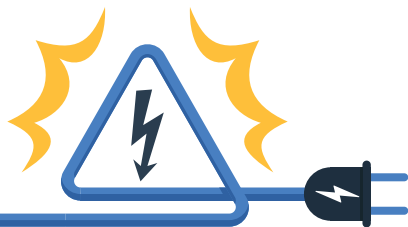
Razvijamo materiale z najzahtevnejšimi kupci

Tekst: dr. Matej Steinacher, direktor razvoja stiskanih izdelkov

Na področju razvoja novih materialov smo uspešno zaključili kvalifikacijo materiala, ki ustreza specifikaciji TL 116-N/C-24. Prav tako smo bili uspešni pri t. i. Drop Tower testu (crash test) pri razvoju materiala AlMgSi-HST glede na specifikacijo BMW GS 93047. Izvesti moramo še korozijske teste in teste varjenja. Razvijamo nove zlitine, ki bodo ustrezale specifikacijam Daimler DBL 4919.40 in Volkswagen TL 116-N/C-28. Vse te uspešne kvalifikacije nam odpirajo vrata za pridobivanje novih projektov in skupino Impol postavljajo na zemljevid možnih dobaviteljev za najzahtevnejše dele na področju avtomobilske industrije. Metodo za določevanje učinkovitosti in kakovosti udrobnjevalcev, ki smo jo nadgradili z enostavno termično analizo, primerjamo z rezultati meritev po mednarodno priznani metodi TP1. S korekcijo kemijske

sestave smo bistveno povečali produktivnost iztiskanja profilov Samsung na 25-MN stiskalnici in z optimizacijo odrezov zmanjšali izmet. Na tem mestu bi izpostavil zgledno sodelovanje med zaposlenimi v tehnologiji, kakovosti in razvoju v diviziji stiskalništvo. ■

Naši izdelki potujejo v avtomobile z najvišjimi zahtevami po varnosti



PRIKLOP IMPOLA NA KABLOVOD

Tekst: Rafko Atelšek, direktor Impola Infrastruktura

Projekt obvoznice se vidno premika, pričeli smo z deli pri gradnji kablovoda. Neposredno pri IC Impol bomo izvedli prehod kablov na stebre. Na tej lokaciji smo že pripravili temelj za novi steber. Potekajo pripravljalna dela za prevezave daljnovoada na kablovod. Polaganje kablov v trasi obvoznice je odvisno od napredovanja del izgradnje obvoznice. Po terminskem planu pričakujemo izvedbo kabliranja v drugi polovici letošnjega leta. Prav tako smo pripravili projektno dokumentacijo za projekt linije za obdelavo palic za kovanje. V marcu smo podali vlogo za pridobitev gradbenega dovoljenja. Takoj po pridobitvi gradbenega dovoljenja načrtujemo pričetek izvajanja gradbenih del.

Za potrebe QM smo pričeli še s projektom urejanja pisarn, garderob in sanitarij. Na objektu profilarne smo sanirali 600 m² strehe na ladji z 20-MN stiskalnico. ■

Potrdili stabilnost toplotne obdelave

Tekst: Jure Stegne, pomočnik direktorja za tehnologijo in tehnološki razvoj v stiskalništvu

V procesu tehnologije v sodelovanju s prodajo in razvojem še vedno potekajo aktivnosti za osvajanje projektov profilov za avtomobilsko industrijo v PP profilih in v PP Alumobil, kar je v zadnjih mesecih postalo že stalnica. Istočasno skupaj z Impolom LLT nadaljujemo s projektom litih palic za kovanje. V tem času smo veliko operativnega dela posvetili težavam zaradi zaustavitve 35-MN indirektno stiskalnice. Usklajevali smo alternativne možnosti za izdelavo planiranih dobav, kar je vplivalo na vse tri proizvodne procese.

Ob zaključitvi projekta prenove solne peči za raztopno žarjenje materiala v PP cevarna smo opravili tudi meritve zunanega laboratorija za verifikacijo stabilnosti in točnosti temperatur med procesom toplotne obdelave. Stabilnost toplotne obdelave je potrjena, kar nam ponovno odpira vrata za pridobivanje večjih količin naročil vlečenih palic manjših presekov z višjo dodano vrednostjo. Prav tako v PP cevarna zaključujemo projekt digitalizacije orodij in ga vpeljujemo v proizvodni proces. Vpeljava digitalizacije algoritma izračuna tehnologije Profilis poteka tudi v PP

profilis z uvedbo programske nadgradnje na 25-MN in 28-MN stiskalnici, načrtujemo pa tudi vzpostavitev na 20-MN stiskalnici. V PP Alumobil smo največ pozornosti posvetili optimizaciji tehnologije za zvišanje produktivnosti palic manjših premerov, s čimer bomo v naslednjih mesecih nadaljevali. ■

V PP profilih in PP Alumobil potekajo aktivnosti za osvajanje projektov profilov za avtomobilsko industrijo



Zahtevni projekti

Večja naročila prinašajo nove izzive tudi za vzdrževanje

Tekst: Janko Bolko, vodja vzdrževanja v Impolu FT

Prvo trimesečje tega leta je v primerjavi s prejšnjim letom prineslo nove izzive tudi za proces vzdrževanja, saj so se potrebe po naših izdelkih na trgu zelo povečale in s tem tudi pritisk na proizvodno sposobnost strojev. V preteklem obdobju smo na valjarni Bistral 3 zamenjali podporne valje, zobate letve na osi odvijalca in popravili klešče za transport tuljav, na valjarni Blaw Knox pa smo izvedli popravilo objemalne naprave in menjavo valjčnega olja. Na razreznih linijah Schmutz 1 in Schmutz 2 smo zamenjali sekalce odpadkov in

izvedli manjša popravila na liniji McKay. Pri žarilni peči Ebner smo izvedli spremembo podstavkov kolobarja, kar nam omogoča večjo prilagodljivost peči. Številne aktivnosti smo izvedli tudi za izboljšanje varnosti zaposlenih (varnostne ograje, ureditev razsvetljave). Visok nivo naročil kupcev in povečana proizvodnja zahtevata kar najboljšo razpoložljivost strojev, kar zaenkrat uspešno zagotavljamo. To je zasluga celotne ekipe vzdrževanja, ki se trudi po najboljših močeh. ■



Celotna ekipa vzdrževanja se trudi po najboljših močeh



Kljub izpadu ključne stiskalnice smo marca proizvedli 2.150 ton izdelkov

SANACIJA NA 35-MN STISKALNICI

Tekst: Bojan Gril, vodja proizvodnega procesa cevarna

V PP Cevarna smo konec februarja doživeli katastrofo. Ugotovili smo, da nam je počil nosilec stiskalnega bata na 35-MN stiskalnici. Zaradi specifičnosti tega dela in dolgih dobavnih rokov za nove dele smo takoj začeli s sanacijo obstoječega dela. Vzdrževalci se že od konca februarja skupaj z zunanjimi izvajalci trudijo sanirati okvaro. Žlebljenje in varjenje potekata 24 ur na dan. Predvidevamo, da bomo sanacijo zaključili v sredini aprila. Ker smo morali zaustaviti stiskalnico, za katero nimamo alternative, so se nam zaostanki močno povečali. Zaradi povečanih zaostankov so se pritiski na planiranje in komercialno zelo povečali, zato smo se tudi dogovorili s profilarno, da nam stisne del našega asortimana za vlečene palice. Kljub izpadu ključne stiskalnice smo marca proizvedli 2.150 ton izdelkov, kar je bilo možno samo zaradi velike medfaze v proizvodnem procesu. ■

35-MN stiskalnica v ospredju

Priprave na prvomajske remonte

Tekst: mag. Tadej Lozinšek, tehnični direktor v diviziji stiskalništvo

V vzdrževanju PCP se kot vsako leto v tem času pripravljamo za izvajanje vzdrževalnih del med prvomajskimi prazniki. PP cevarna: Konec februarja smo na 35-MN stiskalnici odkrili razpoko na ohišju prečnega nosilca predirne naprave, zato smo morali linijo zaustaviti. Sanacija, pri kateri sodelujejo tudi zunanji izvajalci, poteka že od marca in vključuje žlebljenje in varjenje razpoke ter vgradnjo ojačitev. Zaradi obsega razpoke, ki je praktično prepolovila kos, popolna sanacija ni možna, zato pridobivamo ponudbe za novi kos, ki ga bomo montirali predvidoma v decembru, namen sanacije pa je zagotoviti delovanje linije do dobave novega kosa. Marca smo nadaljevali z aktivnostmi pri projektu posodobitve kalilnice, kjer smo uspešno izvedli prve teste, ki potrjujejo skladnost z letalsko

Poleg rednih vzdrževalnih del potekajo aktivnosti za poenotenje signaliziranja signalnih stolpov po stiskalnih linijah v Impolu PCP



POVEČUJE SE TREND IZDELAVE DODELANIH PROFILOV

Tekst: Aleš Brumec, vodja proizvodnega procesa profili

Z intenzivnim povečevanjem izmen na 25-MN stiskalnici smo tudi na tej liniji uspeli preiti na štiriizmenski režim dela. Skoraj v celoti delamo v štiriizmenskem režimu s 97-odstotno izkoriščenostjo stiskalnic, razen na 12,5-MN liniji, ki še vedno dela v treh izmenah. Povečanje zahtevnosti profilov in tankostenskih cevi ima največji vpliv na produktivnost 28-MN linije, ki kljub vsem ukrepom za povečevanje izkoristka materiala in optimiranja tehnologij stalno deluje s slabšo produktivnostjo. Dejansko gre za program posebnih zahtev, višjih dodanih vrednosti in nižje produktivnosti. Kljub podobnim razmeram višanja deleža zahtevnosti profilov, sicer bistveno manj zahtevnih glede zlitin, na 12,5-MN in 20-MN liniji ohranjamo produktivnost oz. jo celo za malenkost povečujemo. Še vedno se povečujejo potrebe za realizacijo dodelanih profilov, kar kaže trend rasti deleža dodelav. Pridobili smo novo transportno sredstvo, in sicer traktor, ki nam bistveno olajša transport v Impol-FinAl in Tehnofinal.

V testni fazi uporabljamo program Profilis, ki zabeleži dejansko hitrost iztiskanja in ostale procesne parametre za posamezen profil, parametre shrani in jih uporabi kot izhodišče za naslednje iztiskanje. Dolgoročno bo to pripomoglo k večanju produktivnosti in stabilnosti procesa izdelave.

Izpostavil bi še napredek pri proizvodnji profilov za kupca Samsung. Z razvojem nove zlitine, optimiranjem procesno-proizvodnih parametrov in dodelavo proizvodne opreme smo hitrost iztiskanja in produktivnost programa povečali že za približno 70 odstotkov, s čimer se močno približujemo našemu cilju, da se produktivnost poveča za 100 odstotkov. Čestitke in zahvala razvojno-tehnološki ekipi, ekipi vzdrževanja in seveda proizvodni ekipi na 25-MN liniji. Kot smo obljubili, že varčujemo za piknik, samo ukrepi glede druženja se morajo še sprostiti. ■

V testni fazi uporabljamo program Profilis, ki zabeleži dejansko hitrost iztiskanja in ostale procesne parametre za posamezen profil, parametre shrani in jih uporabi kot izhodišče za naslednje iztiskanje



Konec februarja smo na 35-MN stiskalnici odkrili razpoko na ohišju prečnega nosilca predirne naprave

industrijo. Delo smo nadaljevali tudi pri projektu linije za šiljenje palic, kjer poteka testna proizvodnja.

Izvajamo tudi menjavo glavne gredi in reduktorja škarij na liniji Schumag IV.

PP profili: Tako kot v drugih procesih se pripravljamo na remont, ki bo potekal konec aprila. Poleg rednih vzdrževalnih del potekajo aktivnosti za poenotenje signaliziranja signalnih stolpov po stiskalnih linijah v Impolu PCP. Zaključili smo tudi investicijo v tehtanje na zlagalnih napravah na 28-MN liniji. Manjka le še software podpora za avtomatsko vpisovanje v PIS, s ponudniki pa že usklajujemo izvedbo na 25-MN liniji. Prav tako aktivno načrtujemo selitev in ureditev skladišča rezervnih delov na novi lokaciji.

PP Alumobil: Tudi v vzdrževanju Alumobila se pripravljamo na aprilski remont. Poleg rednih vzdrževalnih del izvajamo in pripravljamo tudi predelave in dodelave na opremi, o katerih bomo poročali, ko bodo zaključene. Soočamo se tudi s pomanjkanjem kadra, kar bomo morali urediti. ■

V Unidelu s timskim delom premagamo tudi okvare strojev

Tekst: **Marta Baum**, direktorica Unidela

Poslovanje Unidela v prvih treh mesecih poteka po načrtih. Pohvalo si zaslužijo sodelavke v pralnici, saj se je pokvaril parni kotel. Ker imajo vsi stroji in likalna tehnika pogon na paro, smo bili prisiljeni preurediti dva pralna stroja na elektriko. Sodelavke so z veseljem sprejele triizmensko delo. Tako smo zmogli delo opraviti z manjšim naborom strojev in stranke upada sploh niso občutile.

V Unidelu se je v zadnjem času upokojilo kar nekaj zaposlenih, zato trenutno uvajamo nove sodelavce in sodelavke ter izvajamo notranje prerazporeditve. Vsem želim uspešno delo in dobro počutje na novih delovnih mestih in v novem okolju.

Od novembra do konca marca smo uspeli zaježiti širjenje okužb s koronavirusom v naših delovnih sredinah. Zaposlene ob tej priložnosti ponovno prosim za dosledno upoštevanje in spoštovanje ukrepov, kot so to počeli sedaj, da bomo preprečili širjenje virusa in bomo lahko kmalu bolj svobodno zadihali. ■



Vsi zaposleni prispevajo pri učinkovitem uvajanju novozaposlenih



Rezultati PP Alumobila so v prvem četrtletju odlični, za kar so zaslužni vsi zaposleni v PP Alumobil

KAR DANES IZTISKUJEMO, JUTRI ODPREMIMO

Tekst: **Matjaž Sternad**, vodja proizvodnega procesa Alumobil

Proizvodnja v prvem četrtletju presega načrtovane vrednosti. Planirano proizvodnjo smo zaradi zelo ugodnega asortimana presegle za 12 odstotkov. Čeprav je naš največji kupec Hirschvogel sprva napovedal, da v letošnjem letu ne bo več naročeval izdelkov, ki so za nas najproduktivnejši, so si premislili in bodo izdelke naročali še predvidoma do maja 2021. Največji izziv nam trenutno predstavlja zadovoljevanje želja kupcev. Pritisk s strani kupcev je ogromen in z dobro organizacijo in sodelovanjem vseh uspemo zagotavljati zelene količine. Skladišče končnih izdelkov je prazno – danes iztiskujemo, jutri odpremimo.

Tudi v Tehnofinalu na razrezu je obseg dela povečan. Že lansko leto smo tudi na žagi Elumatec 1 prešli na štiriizmenski režim dela.

Rezultati PP Alumobila so v prvem četrtletju odlični, za kar so zaslužni vsi zaposleni v PP Alumobil. ■

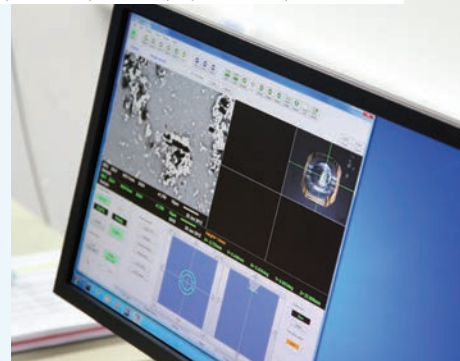
Testiranje numeričnih modelov se prenaša v Impol

Tekst: **dr. Peter Cvahte**, direktor strateškega razvoja

V strateškem razvoju smo nadaljevali z razvojem modula za projektno vodenje. Modul smo dogradili s kar nekaj novimi funkcionalnostmi, ki omogočajo še bolj kontrolirano izvajanje projektov, s čimer je možno popolnoma numerično zasledovanje njihovega izvajanja. Za projektne vodje in zaposlene v prodaji v Impolu PCP smo že izvedli delavnice, da jih naučimo uporabe novih funkcionalnosti. Pri projektu Martin smo prešli v fazo testiranja numeričnih modelov, ki se fazno prenašajo v Impol. Prenosom modelov sledijo tudi delavnice. Izvajanje projekta poteka po načrtu. Pripravljamo vse potrebno za prenos modula projektnega vodenja še v Impol Seval, za Impol TLM pa pripravljamo posodobljeno različico verzije, ki jo uporabljamo v Slovenski Bistrici. Vključeni smo tudi v projekt »Nadgradnja in digitalizacija pretoka naročil

procesa planiranja proizvodnje«, kjer nas v skupini čaka precej izzivov ugotavljanja ozkih grl pri planiranju (od naročila do odpreme) in ugotavljanju manjkajočih podatkov. Projekt je zelo pomemben za odločitve o nakupu ERP, ki ga v skupini Impol načrtujemo ob koncu letošnjega leta. ■

Vključeni smo tudi v projekt »Nadgradnja in digitalizacija pretoka naročil procesa planiranja proizvodnje«



Tehnologija sledi rekordnim količinam naročil za doseganje kakovostnih rekordov

Tekst: dr. Darja Volšak, direktorica za tehnologijo in tehnološki razvoj v diviziji valjništvo

Številni tehnološki izzivi so zaznamovali pričetek leta 2021, rekordne količine naročil usmerjajo proizvodne procese v širitev kapacitet obstoječe opreme. Tehnologija skupaj s preostalimi procesi sledi količinam naročil za doseg kakovostnih in količinskih rekordov.

Izvedli smo posnetke toplotnega polja v obstoječih pečeh za



Cilj projekta Yield je natančna opredelitev materialnega izkoristka pri proizvodnji valjanih izdelkov in nedvoumna razmejitev predpisanega tehnološkega od kakovostnega izmeta

končna žarjenja in maksimirali količino zalaganja materiala na posamezno žarjenje, temu primerno smo popravili programe žarjenj. Potrjene so prve količine trakov v velikih kolobarjih iz nove navijalne osi na razrezani liniji Novastilmac. Izpostavljeni smo nestabilni kakovosti vhodnih kolobarjev zaradi številnih manipulacij z materialom. Z našimi dobavitelji toplovaljanih trakov se vsak dan trudimo, da izvajamo konstruktivne ukrepe za doseganje stabilne kakovosti, zato smo vzpostavili tehnološki tim v Impolu Seval in v Impolu-TLM.

V sklopu operativne odličnosti smo v tehnologiji začeli projekt Yield. Cilj projekta je natančna opredelitev materialnega izkoristka pri proizvodnji valjanih izdelkov in nedvoumna razmejitev predpisanega tehnološkega od kakovostnega izmeta. V tem segmentu prihaja do nenehnega prepletanja obeh, saj zaradi zastarelega in nenatančnega vodenja masne bilance trenutno ni mogoče v vsakem trenutku natančno izmeriti prispevka posamezne operacije k skupnemu izmetu.

Epidemija je močno vplivala tudi na nas, velik del ekipe se je soočil z okužbo, zato so bili posamezniki bolj obremenjeni. V tem težkem obdobju so sodelavci pokazali izjemno prilagodljivost, kar je zanesljiv dokaz, da smo prava ekipa. ■

Modernizacija tople valjarne v zaključni fazi

Tekst: Gordana Savić, direktorica za kadre v Impolu Seval

Še vedno je najpomembnejša aktivnost v Impolu Sevalu modernizacija tople valjarne, ki je v zaključni fazi. V drugi polovici marca smo pričeli s pripravami na prevzemni test. Ker se še vedno pojavljajo določene težave, zaenkrat normalne proizvodnje nismo mogli vzpostaviti. Ob tem se v Impolu Seval pripravljamo tudi na tehnične preglede naših zadnjih treh naložbenih projektov: rekonstrukcija in modernizacija rezkalnega stroja, peč za ogrevanje in homogenizacija Otto Junker ter linija za previjanje in embosiranje trakov.

Trend povečevanja povpraševanja po valjanih izdelkih v Evropi je še vedno močno prisoten. Zaradi zasedenosti proizvodnih kapacitet smo morali za drugo četrtletje leta zmanjšati obseg prodaje izdelkov, s čimer kupci seveda niso bili najbolj zadovoljni. Prodaja barvanega asortimana je relativno stabilna in nam omogoča doseganje zastavljenega plana. Razveseljivo je dejstvo, da imamo vedno več naročil za večje količine v isti barvi, kar omogoča boljše učinkovitost in s tem boljši rezultat.

Ukvarjamo se tudi z različnimi projekti za povečevanje energetske učinkovitosti. Poleg številnih tekočih dejavnosti smo aktivni na kadrovskem področju in tudi pri nas vpeljujemo kadrovske sistem HRM 4.0. ■



Z ustreznim planiranjem vložka na prehodu med zlitinami smo preskočili kar nekaj splahnjevalnih sarž

POVEČALI PRODUKTIVNOST TALILNO-LIVNIH LINIJ

Tekst: Simon Brglez, vodja proizvodnje v Impolu LLT

V livarni smo v začetnih mesecih tega leta občutili drastično povečanje naročil naših odjemalcev. Zato smo se ustrezno organizirali z namenom, da zapolnimo vse proste kapacitete.

Pri vseh naročilih, ki so v obtoku, smo morali optimirati planiranje glede na kemijsko sestavo izdelka. Z ustreznim planiranjem vložka na prehodu med zlitinami smo preskočili kar nekaj splahnjevalnih sarž. Z omenjeno optimizacijo smo še dodatno povečali produktivnost talilno-livnih linij. Skladno z operativnimi plani dosegamo oziroma celo presehamo zastavljene cilje. V tem času se proces vzdrževanja že aktivno pripravlja na prvomajska vzdrževalna dela, ki bodo ključna za delovanje strojne opreme v nadaljnjih mesecih. ■

Stampal SB polno zaseden

Tekst: **Matevž Račič**, direktor družbe Stampal SB

V Stampalu SB smo trenutno zasuti z naročili, posledično strmo narašča tudi pritisk s strani naših kupcev z različnimi željami po povišanju količin. V tem mesecu sprejemamo naročila že za september in oktober. Obenem se pojavljajo težave s surovinsko oskrbo.

Kljub vsem izzivom nam trenutni nivo naročil omogoča, da naši rezultati presegajo planirane, kar je zelo pozitivno, še posebej v primerjavi z lanskim letom, ko smo se morali za rezultat zelo potruditi. Tudi povpraševanje po novih projektih je zelo dobro, ocenjujemo, da delno tudi zaradi zaostrene logistične situacije v svetu.

Dobre rezultate ustvarjamo vsi zaposleni, zato je treba pohvaliti trud in prispevek vseh zaposlenih, ki razumejo tržno situacijo in se odzivajo zelo odgovorno in ciljno usmerjeno za dobro našega podjetja, kar je ključnega pomena za dolgoročen uspeh. ■

Povpraševanje po novih projektih v Stampalu SB narašča



“Pohvaliti je treba trud in prispevek vseh zaposlenih, ki razumejo tržno situacijo in se odzivajo zelo odgovorno ter ciljno usmerjeno za dobro našega podjetja.”

Matevž Račič, direktor podjetja Stampal SB



Aprila smo se uspešno certificirali po standardu IATF 16949

Impol-FinAl: širimo proizvodne kapacitete

Tekst: **Darko Vranešević**, direktor družbe Impol-FinAl

V proizvodnji Impola-FinAl smo v sredini meseca februarja začasno prešli na štiriizmensko delo zaradi povečanih naročil, za katere trenutno nimamo prostih kapacitet.

Predhodno smo dvig naročil sicer predvidevali in temu primerno že pričeli z naložbo v dodatne proizvodne kapacitete. Načrtujemo, da se bomo julija vrnili na triizmensko delo.

Uspešno smo zagnali delovanje t. i. čiste sobe in zato zaposlili novo sodelavko, ki ima na tem področju izkušnje in bo dodana vrednost v procesu kakovosti, ki se aktivno razvija tudi na nivoju naše divizije stiskalništva.

Trenutno aktivno zaposlujemo nove sodelavce v proizvodnji za potrebe četrte izmene. Julija, ko preidemo nazaj na triizmensko delo, bo del te ekipe zaposlenih pričel z delom pri zagonu novih projektov za kupce BMW (VAT/HAT in PHEV 2), Nemark in Mercedes.

Med drugim smo se pretekle mesece intenzivno pripravljali na certifikacijsko presojo po standardu IATF 16949, ki smo jo izpeljali v sredini aprila. Ta presoja je za Impol-FinAl potekala prvič. Z uspešno certifikacijo se priključujemo ostalim družbam v Impolu, ki standard že imajo in so v tem času imeli recertifikacijsko presojo.

Uspehov smo imeli v zadnjem času veliko, med drugim smo uspešno servisirali kupce pri obstoječih projektih, kar je osnovni pogoj za bodoče nominacije oziroma za delovanje družbe Impol-FinAl.

Izziv nam predstavlja usvojitev procesa pasivacije, tj. površinske zaščite za projekta BMW in Nemark. Tehnologija je za slovenski prostor relativno nepoznana, zato iščemo rešitve v tujini. Upamo na uspešen razvoj nove tehnologije, saj bi tehnološko gledano tako zaključili vse nominirane projekte v Impolu-FinAl glede finalizacije. ■

IT-JEVCI VKLJUČENI V ŠTEVILNE PROJEKTE

Tekst: dr. Denis Špelič, direktor Alcada

Podjetje KPMG je predstavilo zaključno poročilo o trenutnem stanju IT in strategiji za rešitve ERP in MES v skupini Impol. Ugotovili so, da je za skupino Impol najprimernejši scenarij implementacija standardizirane rešitve ERP-sistema in lastni razvoj z zunanjo podporo pri rešitvah MES.

V marcu smo nadaljevali delo na projektih, vezanih na MES-sistem skupine Impol, in projektu pakiranja za finalizirane izdelke, projekte in dopolnitve za skladnost s projektom BMW in LOPA zahtevami, zaključili in začeli testirati drugi sklop vsebin za BMW valjarništvo in pričeli s projektom ASI.

S podjetjem Ates smo pričeli izvajati srednjeročni projekt konsolidacije procesnih podatkov v proizvodnji iz lokalnih podatkovnih baz na našo infrastrukturo.

Pričeli smo v Impolu LLT, kjer že potekajo aktivnosti za migracijo tako podatkovne baze kot zalednih sistemov na skupno infrastrukturo.

Projekt migracije podatkovne baze DB2 na Intelovo platformo je v fazi izvedbe in načrtujemo, da bo zaključen do konca meseca.

Glede na večjo fleksibilnost in zmožnost obvladovanja Intelove platforme smo se odločili za vzpostavitev t. i. visoke razpoložljivosti delovanja (High Availability) za podatkovno bazo DB2. Zaenkrat kaže, da bomo implementacijo zmožni izvesti sami. Projekt bomo začeli izvajati predvidoma v mesecu maju, ker moramo prej zaključiti migracijo.

Pri migraciji poročilne platforme iz IBM Cognos na Power BI smo v zaključni fazi. Prva poročila na področju prodaje so upo-



S podjetjem Ates smo pričeli izvajati srednjeročni projekt konsolidacije procesnih podatkov v proizvodnji iz lokalnih podatkovnih baz na našo infrastrukturo

rabnikom že na voljo. Hkrati smo se lotili tudi standardizacije podatkovnega modela podatkovnega skladišča. ■

V Impolu R in R vpeljujemo izboljšave

Tekst: Sandi Žist, vodja preizkušanja in certificiranja v Impolu R in R

Mehanski in toplotni laboratorij: Izvajamo številne izboljšave na področju priprave preizkušancev in testiramo novo orodje za izdelavo navojnih epruвет. V prvi polovici aprila načrtujemo razširitev računalniške mreže na področju priprave preizkušancev in s tem digitaliziramo podporo sledljivosti v procesu priprave preizkušancev. Izvajamo aktivnosti za posodobitev procesa razreza in izvajanja toplotnih obdelav. Potekajo tudi priprave na akreditacijo.

Metalografija: Izvajali smo obsežne meritve staranja jedkala za pripravo Al-vzorcev, namenjenih makrostrukturni preiskavi. Rezultat tega je nova metodologija priprave in vzdrževanja aktivnosti jedkala, ki zagotavlja bolj ponovljive in stabilne pogoje jedkanja ter večjo sledljivost. Zmanjšala bo tudi porabo kemikalij za jedkanje. Z namenom podpore razvoja kvantometrskih preiskav smo izvajali obsežne mikrostrukturne analize gobic in pripadajočih umeritvenih etalonov, namenjenih umerjanju kvantometrov. Na področju fraktografije potekajo aktivnosti preiskav porušitev epruвет za natezno preizkušanje in korelacija mehanizmov preloma v povezavi s strukturo materiala.

Kemija: V mikrokemiji smo namestili novo opremo, in sicer Karl Fischer avtomatsko titracijo za določanje vsebnosti vlage v valjčnih oljih. Naprava nam omogoča hitro in natančno analizo valjčnih olj, katerih rezultate lahko obdelujemo v pripadajočem računalniškem programu.



Karl Fischer avtomatska titracija za določanje vsebnosti vlage v valjčnih oljih nam omogoča hitro in natančno analizo valjčnih olj

Na področju **kvantometrskih analiz** izvajamo nadgradnjo obstoječe metode z namenom zagotavljanja večje natančnosti in ponovljivosti meritev kemične sestave Al-zlitin. V sodelovanju z družbo Impol LLT izvajamo izboljšave procesa vzorčenja gobic. Na področju umeritvenih etalonov sodelujemo z dobaviteljem, da certificiramo interni material iz Impola, ki bo nato predstavljal kalibracijski etalon za umeritev kvantometra. Potekajo tudi priprave na akreditacijo.

Merilnica: V procesu obvladovanja merilne opreme potekajo aktivnosti posodobitve informacijskega sistema, ki nam bo omogočal vitko spremljanje merilne opreme v družbi Impol R in R in pripadajoče opreme v smislu etalonov in merilnih metod.

SRO: S 1. marcem smo prevzeli dela in naloge skrbnika za sistem ravnanja z okoljem za del skupine Impol na lokaciji Slovenska Bistrica. Aktivnosti izvaja naša sodelavka Sonja Tomazini. ■

V Impolu FT letos manj reklamacij

Tekst: Matjaž Malenšek, vodja kakovosti v Impolu FT

V prvih treh mesecih leta 2021 smo v Impolu FT prejeli za 105 ton reklamacij, od tega 46 ton v procesu RRT in slabih 59 ton v procesu FTT. Kljub visokim številkam so kazalniki v primerjavi z lanskim letom vzpodbudni in upamo lahko, da bo tako tudi ostalo. Dobavitelji surovine nam sicer pri tem ne gredo ravno na roko, tako da bomo morali še posebej v prvi polovici aprila zelo paziti, da kupci ne bodo prejeli nekakovostnega materiala.

Reklamacije so nas vzpodbudile, da smo ponovno uvedli delavnico izboljšav. Mehanske lastnosti za kupca so odstopale in odločili smo se, da ponovno preverimo kakovost končnega žarjenja. Na podlagi rezultatov smo nato izvedli delavnico izboljšav, pri kateri smo dobili kar nekaj idej, ki jih še moramo preizkusiti v praksi. Kako bodo delavnice potekale v bodoče, še nismo popolnoma dorekli, vsekakor pa upamo, da bodo spet postale stalna praksa. ■

Trenutno imamo največji izziv, kako čim bolj izkoristiti proizvodne kapacitete z ustrezno izbiro talilno-livnih linij in najmanj motnjami v proizvodnem procesu



Novo

Uvajanje sprememb v organizaciji transporta

Tekst: Sebastijan Kegl, vodja transportne logistike

Na področju transporta je za nami zelo turbulentno leto, ki ga je povzročila koronakriza. Izražalo se je v spremembah na prevozniskem trgu, pri cenah prevoza in vplivu na logistično podporo celotni skupini Impol. V oddelku imamo devet zaposlenih, v letu 2021 sta se nam pridružili dve novi sodelavki, kar bo omogočilo še kakovostnejše izvajanje storitev in optimizacijo prevozov.

Glavni cilj procesa transportne logistike je dostava našega izdelka končnemu prejemniku v pravem času na pravo mesto in z najprimernejšimi stroški. Da lahko to zagotovimo, želimo vzpostaviti spremembe pri naročanju tovarnjakov, prijavi gotovih izdelkov na skladišče – pripravljeno odpremo, uvesti želimo system TMS – time slot management (termini nakladov), prav tako pa dobro sodelovati z odpremniki po posameznih nakladalnih mestih, kar je nujno potrebno za delovanje sistema.

Na področju transportne logistike imamo veliko razvojnih priložnosti. Skupaj z družbo Impol Infrastruktura smo pripravili projekt tovarnega parkirišča ob potoku, ki je nujno potreben za logistični proces celotne skupine in bo IC Impol razbremenil »kamionskih zamaškov« za 60 odstotkov. Izzivov nam ne manjka, potrebe po optimizaciji in novih rešitvah na našem področju so zelo velike in jih bomo skušali realizirati.

Uvajamo spremembe pri naročanju prevozov in vzpostavljamo nov način vhoda v IC Impol brez ustavljanja na recepciji, kar bo pripomoglo k razbremenitvi preobremenjene infrastrukture.

Brez dobre ekipe ni rezultatov, zato bi izrekel vse pohvale zaposlenim v procesu transportne logistike in odpreme, ki kljub negotovim časom in vsakodnevnim spremembam realizirajo vse zadane naloge in pripomorejo k uspešnemu poslovanju naše družbe. ■



TEHNOLOŠKIH IZZIVOV NAM NE ZMANJKA

Tekst: Marina Jelen, direktorica za tehnologijo in tehnološki razvoj v diviziji valjarništvo

V letošnjem letu se ukvarjamo s tehnološkimi izzivi zmanjšanja izmeta in povečanja izkoristka naših izdelkov, saj smo si zastavili naloge za izboljšanje ključnih kazalnikov kakovosti. Skupaj z Impolom R in R redno sklicujemo sestanke tehnološke skupine z divizijo stiskalništvo in divizijo valjarništvo, kjer obravnavamo tekočo problematiko na področju kakovosti, izboljšanja tehnoloških postopkov in preiskav za zagotavljanje stabilne kakovosti izdelkov ter novih zahtev kupcev, nove izdelke, kjer sledimo zahtevam po izdelavi zahtevnejših profilov in palic v diviziji stiskalništvo. Zaradi velikih naročil v vseh družbah ima-

mo največji izziv, kako čim bolj izkoristiti proizvodne kapacitete z ustrezno izbiro talilno-livnih linij in najmanj motnjami v proizvodnem procesu.

Na podlagi izdelave in potrditve vzorčnih količin litih palic smo v letošnjem letu prejeli povečano naročilo za lite palice. Uspeli smo usvojiti postopek ulivanja z maksimalnim številom litih palic, to je 96, vendar imamo še vedno težave z manipulacijo in transportom palic v družbo Impol PCP.

Prav tako se naša tehnološka skupina ukvarja s posodobitvijo navodil za delo in kontrolnih postopkov za izboljšanje kakovosti izdelkov v livarni Impol-TLM. ■

Prodaja Impolovih izdelkov v porastu

Tekst: Petra Pristavnik, direktorica prodaje v diviziji stiskalništvo

V stiskalništvu imamo dovolj naročil za izdelke vseh procesov. Zaradi okvare 35-MN stiskalnice v cevarni so dobavni roki še daljši. Verjamem, da se vsi, ki sodelujejo pri obnovi in popravilu, trudijo, da bi kar najhitreje vzpostavili stanje za normalno delovanje. Kupci že nestrno čakajo, saj to tudi za njih pomeni izgubo in zmanjšanje prodaje, zato dnevno preverjajo, kdaj bodo dobili palice.

Dobivamo tudi povpraševanja novih kupcev, ki pa jim zaradi zasedenosti kapacitet ne moremo ponuditi dobav v zelenem roku. Vsekakor imajo prednost naši obstoječi kupci, s katerimi imamo sklenjene pogodbe.

Tudi cene vhodnih surovin rastejo, kar se odraža v višjih prodajnih cenah. Zaradi koronastanja komunikacija s kupci poteka prek spleta, na tak način se odvijajo tudi pogajanja in celo presoje kupcev. Vsekakor je to izziv za vse deležnike. Delo od doma ima svoje prednosti in slabosti.

Prodajni cilji za leto 2021 so zelo visoki. Prodaja v prvih treh mesecih je kljub okvari stiskalnice izredno dobra, zato bi pohvalila prodajnike in odpremnike stiskalništva za izvrstno delo. Vsekakor to ni rezultat samo prodaje in odpreme, ampak delo vseh zaposlenih, ki s svojim delom prispevajo k zadovoljstvu naših kupcev. ■



Tudi cene vhodnih surovin rastejo, kar se odraža v višjih prodajnih cenah

Pozitiven trend se nadaljuje

Tekst: Matej Žerjav, direktor prodaje distributerjem

Pozitiven trend se nadaljuje in stopnjuje že celo leto, tako pri valjanih kot tudi stiskanih izdelkih. Dobave pri trgovcih so pri večini izdelkov že v četrtem kvartalu. Vsi ukrepi antidumpingov, ki jih je sprejela Evropa proti Kitajski, so našo pozicijo na trgu še dodatno okrepili. Hkrati se soočamo z velikimi izzivi, kot so povečani stroški in razpoložljivost surovin ter kontejnerskih prevozov. Delo v prodaji poteka nemoteno in ga prilagajamo glede na epidemiološko situacijo. ■

V letošnjem letu smo morali zaradi omejenih kapacitet zavrtniti že veliko povpraševanj



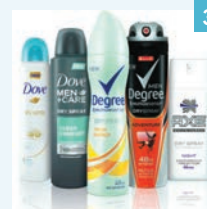
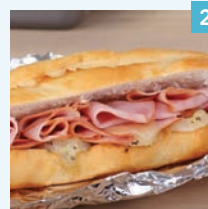
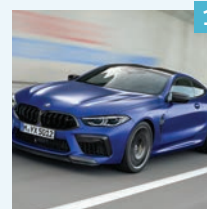
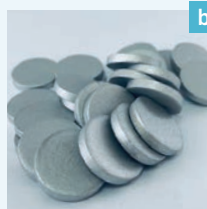
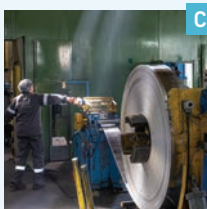
Dobavni roki se podaljšujejo

Tekst: Gregor Žerjav, direktor prodaje v diviziji valjarništvo

Pozitiven trend na trgu se nadaljuje in zaenkrat še ni znakov o upočasnitvi. Dobavni roki se nam podaljšujejo in pri večini programov segajo že v zadnje četrtletje. To pomeni, da bomo s kupci že kmalu prišli do točke, ko bomo morali odpreti razgovore za leto 2022, kar je veliko prej kot običajno in je lahko v takšnih spreminjajočih se okoliščinah tudi tvegano. Močno povpraševanje ima pozitiven vpliv na naše prodajne cene, moramo pa se zavedati, da se povečujejo tudi stroški in se zmanjšuje razpoložljivost surovin, tako aluminijevih kot nealuminijevih.

V letošnjem letu smo morali zaradi omejenih kapacitet zavrtniti že veliko povpraševanj, ki smo jih prejeli s strani obstoječih in novih kupcev, kar je za zaposlene v prodaji še posebej težko sprejeti. ■

RAZGIBAJMO MOŽGANČKE: Ali znate povezati naše proizvodne procese s polizdelki in končnimi izdelki?



Nadaljujemo odmevni projekt razvoja folij za korozijsko zaščito

Tekst: **Marjana Lažeta**, direktorica razvoja valjanih izdelkov

Razvoj valjanih izdelkov smo kot samostojen proces organizirali v začetku letošnjega leta. Pred tem je deloval pod okriljem procesa Tehnologija v družbi Impol FT. Po začetnem usklajevanju kompetenc in odgovornosti smo nadaljevali delo po planu razvoja, ki je bil predlagan in sprejet še v lanskem letu.

Uspešno nadaljujemo odmevni projekt razvoja folij za korozijsko zaščito, ki ima realne možnosti za dopolnitev oz. prestrukturiranje obstoječega proizvodnega programa. Prav tako nadaljujemo delo na področju raziskav vseh ključnih vplivov na globokovlečne lastnosti tankih trakov in folij ter odkrivanja vzroka stranskih razpok pri TVT iz zlitine P29. »Optimizacija optimizacije« bi lahko poimenovali projekt optimizacije homogenizacije bram pred toplim valjanjem, ki poteka v sodelovanju z NTF OMM Ljubljana s ciljem, da določimo še smelejše žarilne režime v odvisnosti od končnih lastnosti izdelkov iz zlitin skupine 5xxx.

Pomembno izhodišče za razvoj valjanih izdelkov so usmeritve iz najnovejše strategije valjarnišтва do leta 2026, ki si je za cilj



Prvi podprojekt v okviru študije Innoval »Razvoj folije za baterije za avtomobilsko industrijo« že izvajamo

postavila spremembo obstoječe strukture valjanega programa v korist povečanja pokrivanja fiksnih stroškov in zagotoviti dolgoročno stabilnost povpraševanja. V ta namen smo pripravili posamezne projekte študije, ki smo jo lani izvedli v sodelovanju z neodvisno svetovalno hišo Innoval, katere namen je bil prepoznati vse tržne potrebe valjanih izdelkov, jih opredeliti kot potencialne priložnosti za Impol in razviti izdelke, ki bi dopolnili dosedanja strukturo proizvodnega programa z izdelki z višjo dodano vrednostjo. Posamezni projekti so postavljeni glede na vrstni red študije Innoval in razdeljeni na več potencialnih podprojektov. Prvi podprojekt »Razvoj folije za baterije za avtomobilsko industrijo« že izvajamo. ■

Z vidika stroškov nekakovosti smo v letošnjem letu dosegli večje razmerje med internimi in reklamiranimi stroški, kar kaže na učinkovitejše vpeljave internih ukrepov za odpravo procesnih anomalij na nastanek novih reklamacij



ZNIŽUJEMO REKLAMACIJE

Tekst: **Uroš Kovačec**, direktor za kakovost v diviziji stiskalništvo

V procesu kakovosti v diviziji stiskalništva smo v prvem četrtletju 2021 dosegli boljše rezultate v primerjavi z enakim obdobjem lanskega leta. Čeprav smo skupno zabeležili 44 novih reklamacij v kumulativni reklamirani količini 90 ton oz. 0,4 odstotka na skupno realizacijo proizvodnje Impola PCP, smo v trendu spremljanja deleža vseh letošnjih zaključenih reklamiranih količin dosegli skupno le 0,08 odstotka. Ena posledica manjšega deleža reklamiranih količin je tudi večja realizacija proizvodnih količin in še nezaključeni statusi preostalih odprtih reklamacij. Z vidika stroškov nekakovosti smo v letošnjem letu dosegli večje razmerje med internimi in reklamiranimi stroški, kar kaže na učinkovitejše vpeljave internih ukrepov za odpravo procesnih anomalij na nastanek novih reklamacij. Pri skupnem doseženem deležu vseh stroškov 0,8 odstotka (interni + eksterni) si moramo za takšen trend optimizacije procesa kakovosti/tehnologije prizadevati tudi v prihodnje.

Pomembno je omeniti tudi proces finalizacije in začetek aktivnega spremljanja izmeta ter akcij za odpravo vseh procesnih napak pri izdelavi končnih izdelkov. Pri projektu Samsung smo v tem letu zabeležili ogromen preskok v celotni verigi izdelave, kar je zajemalo številne optimizacije razvoja toplotne obdelave, tehnologije iztiskovanja, preiskave in odprave napak pri končnih mehanskih obdelavah, ki so vplivale na učinkovitost vseh kazalnikov projekta. S podobnimi pristopi tovrstne aktivnosti implementiramo tudi pri ostalih finaliziranih izdelkih. Za sistem kakovosti je trenutno pripravljenih več razvojnih faz, s katerimi načrtujemo izboljšati učinkovitost sistema, vse od nadgradnje sistema DNA in realizacije projekta programa 8D za potrebe celotne podpore reševanja reklamacij skozi enovito platformo v HRM. Dodano vrednost procesa kakovosti moramo nadgraditi tudi s širjenjem nabora kadrovske kompetence. Zato smo pripravili plane usposabljanj in plan okrepitve celotnega tima. ■



PLAČA IN DODATKI

V članku podrobneje predstavljamo postavke na plačilni listi in dodatke, ki jih zaposleni v skupini Impol prejema ob osnovni plači

Tekst: mag. Rebeka Tramšek, vodja pravnega svetovanja

Plačilo za delo po pogodbi o zaposlitvi je skladno z veljavno zakonodajo sestavljeno iz plače in morebitnih drugih vrst plačil, če je tako določeno s kolektivno pogodbo. Pri plači mora delodajalec upoštevati minimum, določen z zakonom oziroma kolektivno pogodbo, ki neposredno zavezuje delodajalca. Plača je sestavljena iz osnovne plače, dela plače za delovno uspešnost in dodatkov. V nadaljevanju predstavljamo, kako je sestavljena plača v skupini Impol.

OSNOVNA PLAČA

Osnovna plača (urna postavka) delavca je določena v pogodbi o zaposlitvi. Urna postavka se določi tako, da se pomnoži število točk na uro (točke), ki izhajajo iz razvrstitve delovnega mesta v tarifni razred, in tarifno skupino po aktu o sistemizaciji z bruto vrednostjo točke na uro (trenutno je to 0,755 EUR). Zaposleni lahko napreduje v tarifno skupino z višjo urno postavko v istem ali višjem tarifnem razredu, v katerega je razvrščeno delovno mesto po aktu o sistemizaciji, za katerega ima sklenjeno pogodbo o zaposlitvi. V tem primeru je osnovna plača za čas napredovanja delavca višja in se izračuna iz vrednosti tarifne skupine, v katero napreduje zaposleni. Od te osnove se nato računajo dodatki.

PLAČILO ZA DELOVNO USPEŠNOST

Plačilo za delovno uspešnost predstavlja plačilo iz naslova stimulacije za skupinsko in posameznikovo delovno uspešnost. Kriteriji za ugotavljanje delovne uspešnosti in za določanje dela plače so določeni v tarifni prilogi, pogoji za izplačevanje stimulacije in plačila za poslovno uspešnost pa se določijo vsako leto v Pravilih o oblikovanju dela plače na podlagi uspešnosti zaposlenih v družbah v Sloveniji, vključenih v skupino Impol.

Kaj sestavlja plačilno listo?

VRSTA PLAČILA

Navedene so postavke plače. Pod skupaj je skupen znesek bruto in neto plače.

Neto plača = bruto plača, od katere so odšteti:

- prispevki zaposlenega (delojemalca),
- dohodnina.

VRED. TOČKE:	OSNOVNA PLAČA:	URE	BRUTO	NETO
ANALIZIRANA OCENA DELOVNEGA MESTA:				
VRSTA PLAČILA	%	t		
B2 BONITETA IN ZAVAROVANJE				
UP STIMULACIJA ZA PDU				
US STIMULACIJA ZA SDU				
01 REDNO DELO		t		
03 NADURNO DELO		t		
06 PROJEKTI DOD. ZA FLEKS. DEL				
09 DODAT. ZA POPOLDANSKO DELO		t		
10 DODAT. ZA NOČNO DELO		t		
11 DODAT. ZA NEDELJSKO DELO		t		
17 DOD. ZA SKUP. DEL. DOBO %		%		
26 DOD. ZA DELOVNO OKOLJE		%		
27 DODATEK ZA NADURNO DELO		%		
34 DRŽAVNI PRAZNIK		%		
62 DOD. ZA STALNOST		%		
SKUPAJ				
PRISPEVKI IN DAVKI				
REDNO DELO			OSNOVA	ZNESEK
BONITETE IN STIMULA.				
SKUPAJ				
SPLOŠNA OLAJŠAVA - MESEČNA				
01 DAVEK OD OSEBNIH PREJENKOV				
SKUPAJ				
AKONTACIJA PLAČE				
DODATKI				
ML NADICA				
85 PREVOZ NA DELO				ZNESEK
SKIDAJ				
ČLANARINE				
ZZ SAVA POKOJNINSKA DRU			OSNOVA	ZNESEK
DATUM IZPLAČILA:				
WW NAKAZILO NA TRR				
DODATNO POKOJNINSKO ZAVAROVANJE PRISPEVEK PODJETJA				
PRISPEVKI IZ/NA BRUTO DOHODKE			OSNOVA	% DELOJEMALEC % DELODAJALEC
PRISP. ZA POKOJ. IN INVALID.				
PRISP. ZA ZDRAVSTVO IZ				
PR. ZA ZAPOSLOVANJE				
PR. ZA STARŠEVSKO VARSTVO				
PR. ZA POSK. PRI DELU IN POK				
SKUPAJ				





PRISPEVKI IN DAVKI

Prispevki skupaj: vsi prispevki zaposlenega, ki se odštejejo od bruto plače.

Davek – skupaj: dohodnina, odšteta od bruto plače.

AKONTACIJA PLAČE

Akontacija plače, ki je izplačana na začetku meseca (osnova za izračun je plača preteklega meseca).

DODATKI

Povračila stroškov za prehrano in prevoz na delo in z dela. Skupaj: višina povračila stroškov za prehrano in za prevoz na delo in z dela, ki zaposlenemu pripada glede na prisotnost.

ČLANARINE

Dodatno pokojninsko zavarovanje – prispevek zaposlenega, prostovoljno dodatno zdravstveno zavarovanje, članarina za sindikat, članarina za blagajno vzajemne pomoči.

ODTEGLJAJI

Tu so prikazani odtegljaji v primeru kredita na banki, blagajne vzajemne pomoči ali izvršbe.

IZPLAČILO

Neto plača, od katere se:

- odšteje (neto) akontacija,
- prištejejo »dodatki« (povračilo stroškov za prehrano in za prevoz na delo in z dela),
- odštejejo članarine,
- odštejejo odtegljaji.

OSTALO

Prikazana sta še:

- dodatno pokojninsko zavarovanje – prispevek podjetja in
- prispevki delodajalca za obvezna zavarovanja.

Slednje na višino plače zaposlenega ne vpliva.

DODATKI

Tabela prikazuje dodatke in druge postavke plačilne liste, pri čemer opozarjamo, da so lahko na plačilni listi prikazane še dodatne postavke (na primer regres, odtegljaji zaradi kredita, zaradi izvršbe). ■

POSTAVKA	VIŠINA	OBRAZLOŽITEV
Osnovna plača	Odvisna od analitične ocene delovnega mesta	Osnovna plača se izračuna iz analitične ocene delovnega mesta oziroma vrednosti tarifne skupine, če je delavec napredovan. Primer: Posluževalec CNC strojev – analitična ocena 7,8 t/h Vrednost urne postavke (osnova za obračun dodatkov v %): $7,8 * 0,755 = 5,889$ EUR Višina osnovne plače (za 174 ur mesečno): 1.024,686 EUR bruto Primer: Posluževalec CNC strojev – napredovanje - analitična ocena 8,3 t/h Vrednost urne postavke (osnova za obračun dodatkov v %): $8,3 * 0,755 = 6,2665$ EUR Višina osnovne plače (za 174 ur mesečno): 1.090,371 EUR bruto
Dodatek za skupno delovno dobo	0,5 % od osnove	Dodatek se obračuna za vsa leta dosežene delovne dobe s strani zaposlenega (pred zaposlitvijo v skupini Impol in v času zaposlitve v skupini Impol) na obračunane ure (174 ur – ure odsotnosti + nadurno delo)
Dodatek za delovno dobo pri delodajalcu	0,2 % od osnove	Dodatek se obračuna za leta dosežene dobe v skupini Impol na obračunane ure (174 ur – ure odsotnosti + nadurno delo)
Dodatek za delo v popoldanski izmeni	12 % od osnove	Dodatek se obračuna za vse učinkovite opravljene ure v času dela v popoldanski izmeni
Dodatek za nočno delo	65 % od osnove	Dodatek se izplača za vse ure dela, ki so opravljene ponoči (od 22.00 do 6.00).
Dodatek za nadurno delo	52 % od osnove	Dodatek se izplača za vse ure, opravljene kot nadure.
Dodatek za delo ob nedeljah in drugih prostih dnevih po delovnem koledarju za eno- ali triizmensko delo	50 % od osnove	Dodatek se izplača za vse ure, opravljene v soboto ali nedeljo. Ne izplača se v primeru, da je sobota ali nedelja praznik. V tem primeru se izplača dodatek iz naslednje vrstice.
Dodatek za delo na praznike in dela proste dneve po zakonu	100 % od osnove	Dodatek se izplača za vse ure, opravljene na dan praznika oz. po zakonu dela prostega dne.



Dodatek za delo v štirih izmenah	15 % od osnove	Dodatek se izplača na vse učinkovne ure, opravljene v mesecu, za katerega se izplačuje plača.
Stimulacija za posameznikovo delovno uspešnost (PDU)	Točke	Stimulacija se izplača glede na dodeljeno število točk za posameznikovo delovno uspešnost. Prišteje se k mesečni plači.
Stimulacija za skupinsko delovno uspešnost (SDU)	Točke/uro	Stimulacija za skupinsko delovno uspešnost se izplača na način in pod pogoji, določenimi v pravilih. Stimulacija se izplača na obračunane ure.
Dodatek za delovno okolje	Točke/uro	Dodatek za neugodne vplive delovnega okolja ali posebne nevarnosti pri delu se določi kot dodatek k urni postavki za posamezno delovno mesto glede na izpostavljenost neugodnim vplivom delovnega okolja na podlagi meritev delovnega okolja (hrup, toplotno okolje, prah, preprih) in izpostavljenosti posebnim nevarnostim pri delu glede na oceno tveganja za posamezno delovno mesto (delo na višini, kemične škodljivosti). Dodatek se izračuna na obračunane ure, brez ur odmora za malico.
Projektni dodatek	Točke/uro	Zaposlenemu, ki izvaja projektno nalogo, pripada projektni dodatek kot samostojni dodatek k plači. Projektni dodatek mesečno določa direktor družbe. Projektni dodatek se izplača na obračunane ure rednega dela.
Delo na drugem delovnem mestu	Točke/ure	Za ure, opravljene na drugem delovnem mestu, se izplača plača po višji urni postavki (urni postavki delavca ali urni postavki, izračunani iz analitične ocene drugega delovnega mesta). Z delom na drugem delovnem mestu se spremeni tudi osnova za obračun dodatkov.
Projektni dodatek za fleksibilni delovni čas	Točke/uro	Dodatek se izplača zaposlenemu, ki zagotavlja nemoteno delovanje proizvodnega procesa z manj izvajalci v času odmora za malico. Dodatek se izplača na vse učinkovne ure, ustrezno označene v programu za registracijo delovnega časa.

Malica	Mesečni znesek	Povračilo stroškov za prehrano se izplača v razliki od cene za malico pri ponudniku do višine zneska po Uredbi o davčni obravnavi povračil stroškov in drugih dohodkov iz delovnega razmerja. Izplača se za vsak dan dela, ko zaposlenemu pripada povračilo stroškov za prehrano.
Prevoz na delo	Mesečni znesek	Povračilo stroškov za prevoz na delo in z dela se izplača na podlagi izjave zaposlenega (80 % cene javnega prevoza ali kilometrina). Pri izračunu povračila se upošteva vsak prihod na delo.
Dodatno pokojninsko zavarovanje		
Prispevek podjetja	25,04 EUR ali 34,95 EUR	Znesek je samo prikazan in ga plača delodajalec, ne vpliva na plačo zaposlenega.
Prispevek zaposlenega (na plačilni listi članarine)	16,69 EUR ali 23,30 EUR	Znesek se odšteje od neto plače.
Davek od osebnih prejemkov (dohodnina)		Znesek se izračuna od skupne bruto plače zaposlenega glede na dohodninsko lestvico, odštejejo se prispevki delojemalca in upošteva splošno mesečno olajšavo. Če zaposleni želi, da se mu sproti upošteva tudi posebna olajšava, se mu le-ta upošteva.
Prispevki za obvezna zavarovanja (pokojninsko in invalidsko zavarovanje, obvezno zdravstveno zavarovanje, za primer brezposelnosti, za starševsko varstvo)	22,10 % - prispevek delojemalca (zaposlenega) 16,10 % - prispevek delodajalca	Znesek se izračuna od skupne bruto plače zaposlenega in odšteje od bruto plače. Izračuna se na bruto plačo, znesek plača delodajalec in ne vpliva na plačo zaposlenega.



Ali ste vedeli, da je **regres** dodatek, ki pripada zaposlenemu, ki je vsaj en polni mesec redno zaposlen pri delodajalcu? Zaposlenemu pripada regres v enaki višini kot letni dopust – če komu pripada dopust za 3 mesece, mu pripada tudi izplačilo regresa za 3 mesece. Regres mora biti najmanj v višini minimalne plače in mora biti delavcu izplačan najkasneje do prvega julija tekočega leta.



Stankin pogled na svet malo drugače



3 KNJIGE, KI SO NA VAS PUSTILE PEČAT:

Mali princ, Plesala je eno poletje, 5 jezikov ljubezni



3 VAŠE NAJBOLJŠE LASTNOSTI:

Vztrajnost, pozitivna naravnost, dobra volja, vedno novi izzivi



3 STVARI, KI VAM ZAPOLNIJO PROSTI ČAS:

Vrtnarjenje, druženje s prijatelji, narava – peš ali s kolesom



KAJ PRI LJUDEH NAJBOLJ CENITE?

Odkritost, sledenje ciljem, volja do življenja



KAJ VAS PRI LJUDEH NAJBOLJ MOTI?

Zahrbtnost, nepremišljenost, zaletavost



KDAJ STE BILI V ŽIVLJENJU NAJBOLJ VESELI?

Začetek letošnjega aprila, ko sem izvedela, da bom kmalu prvič babica! (hahaha)

IMPOL JE DEL MENE ŽE VSE OD ŠTUDIJSKIH LET

Naloga vseh planerjev je, da z maksimalnim izkoristkom kapacitet zadovoljimo potrebe in želje kupcev

Tekst: Urša Zidanšek, svetovalka za komuniciranje

Stanka Kamenik je svojo kariero v Impolu pričela že pred več kot tridesetimi leti na področju tehnologije, nato je nove izzive poiskala na področju kakovosti in danes opravlja delo kot vodja planiranja v diviziji stiskalništvo. Njene bogate izkušnje prispevajo k razvoju Impola, hkrati pa je pomemben člen pri zagotavljanju zadovoljstva kupcev, saj so planerji tisti, ki usklajujejo, da so vse potrebne »sestavine« na pravem mestu ob pravem času. Sodelavci z njo zelo radi delajo, vedno poskrbi za dobro voljo in odlično vzdušje.

KAKO SE JE PRIČELA VAŠA KARIERA V IMPOLU?

Pred malo več kot tridesetimi leti sem začela kot pripravnica v PP profilu. Prve znanosti v tehnologiji sem se učila od Vukašina Dragojeviča in Teodorja Korošca. Seveda sem se kot praktikantka z Impolom srečala že pred tem, saj sem kot štipendistka vsako leto študija opravljala poletno počitniško prakso v Impolu. Malo zaradi spleta okoliščin, malo pa zaradi izzivov sem se leta 1996 poslovila od tehnološkega dela (kot metalurginja ga še danes malo pogrešam) in delovno pot nadaljevala v takratni kontroli kakovosti.

KATERA DELOVNA MESTA STE ZASEDALI DO SEDAJ?

Moja delovna mesta so se zvrstila tako: pripravnica, tehnologinja, vodja nadzora kakovosti, vodja sistema kakovosti, vodja planiranja in logistike PCP in danes sem vodja planiranja v diviziji stiskalništvo.

SE JE VAŠE DELO PRI PREHODU NA DIVIZIJSKO ORGANIZIRANOST KAJ SPREMEILO?

Delo je zelo pestro in zanimivo. Vsakodnevno poteka usklajevanje med proizvodnimi procesi in prodajo. Moja naloga oz. naloga vseh planerjev je, da

z maksimalnim izkoristkom kapacitet zadovoljimo potrebe in želje kupcev. Seveda je potrebno še usklajevanje surovinske oskrbe na nivoju Impola. Vsekakor mi dela ne zmanjka, naj bo to čas recesije ali konjunktura. Pri prehodu na divizijsko organiziranost ni bilo večjih sprememb pri samem delu, potrebovala sem nekaj časa, da sem po zagonu Impola-FinAl spremenila logiko razmišljanja iz ton v kose, vsekakor pa je obseg dela večji in zahtevnejši.

KATERE NALOGE SO NAJPOMEMBNEJŠE PRI VAŠEM DELU?

Sodelovanje pri pripravi letnih in mesečnih planov proizvodnje, prodaje in nabave, planiranje, organiziranje in nadziranje procesa planiranja, planiranje naročil in oskrbe s surovino, zagotavljanje doseganja potrjenih dobavnih rokov, obvladovanje stanja zalog surovin na vhodu, izdelkov v medfazi in končnih skladiščih, sodelovanje pri razvoju informacijske podpore za zagotavljanje nemotenega poteka procesa planiranja in proizvodnje, usposabljanje, motiviranje in razvoj kompetenc zaposlenih v procesu planiranja, zagotavljanje prenosa dobrih praks na nivoju divizije, sodelovanje z ostalimi procesi z namenom zagotavljanja odlične podpore poslovanju divizije. Pri mojem delu je pomembno tudi širše poznavanje Impolovih informacijskih sistemov, odločanje na osnovi analiz, podatkov in sprotno spremljanje gibanja zalog v vseh fazah procesov kot tudi stanje naročil. Velikega pomena je tudi spoštovanje internih dogovorov v diviziji in med družbami ter učinkovita medsebojna komunikacija.

HKRATI Z NAROČILI RASTEJO TUDI ZAHTEVE KUPCEV. KAKO SE TO ODRAŽA PRI PLANIRANJU?

Kupci so dejansko vedno zahtevnejši, konkurenca na trgu je velika. Zahteve po rokovni točnosti so nujna, prav zaradi tega se v zadnjem mesecu soočamo z izredno

velikimi težavami zaradi izpada 35-MN stiskalnice v cevarni, ki je v okvari že več kot mesec dni. Ker imajo kupci tudi tehnološko višje zahteve, kar vgrajujemo v interno različne zlitine in kakovostne zahteve, imamo večje zaloge različnih surovin na vhodu. S porastom naročil je tudi več vsakodnevnega usklajevanja med proizvodnimi procesi, da čim bolj enako, a še vedno optimalno zapolnimo kapacitete na vseh stiskalnicah.

KAKO SO TRENUTNE RAZMERE VPLIVALE NA VAŠ PROCES?

V zadnjem letu smo se soočali z izrednim pomanjkanjem naročil v prvi polovici leta in posledično velikimi zalogami v vseh fazah procesa. Letos se soočamo z izrednim porastom naročil in s pomanjkanjem surovine na trgu. Razmere so zelo negotove in se lahko hitro spremenijo. Sam proces planiranja je zasnovan tako, da potrebujemo nekaj časa, da se prilagodimo spremenjenim razmeram.

KAJ PO VAŠEM MNENJU POGANJA IMPOL, KATERE LASTNOSTI ZAPOSLENIH SO KLJUČNE ZA USPEŠNO DELOVANJE IMPOLA?

Po mojem mnenju so za trajnostni obstoj Impola ključnega pomena pripadnost, lastno znanje in odgovornost zaposlenih. Ker v službi preživimo več kot polovico aktivnega dela dneva, je bistvenega pomena tudi pozitivno in sproščeno delovno vzdušje, za kar pa nam v sedanji situaciji kar nekako zmanjkuje časa. Upam, da se kmalu spremeni na bolje.

NA KAJ STE V ŽIVLJENJU NAJBOLJ PONOSNI?

Na svoja dva otroka, ki sta se kljub življenjskim izkušnjam, ki so nas doletele, razvila v samostojni, sočutni in odgovorni osebi. Ponosna sem tudi nase, da sem danes tu in na to, kar sem. ■

Povečana proizvodnja, povečano zaposlovanje

V skupini Impol zelo intenzivno na področju zaposlovanja

Tekst: Nina Potočnik, direktorica družbe Kadring

Leto 2021 se je začelo zelo obetavno, v številnih procesih presegamo proizvodne in prodajne plane, hkrati pa se tudi povečujejo potrebe po zaposlovanju.

IZKORIŠČENOST DELOVNEGA ČASA

Naredili smo tudi primerjavo oddelanih ur zaposlenih v letih 2018, 2019, 2020 in 2021.

RAZPISI IN NOVE ZAPOSLOTITVE

V prvih treh mesecih letošnjega leta smo zaposlili 58 ljudi, hkrati pa je 16 obstoječih zaposlenih menjalo zaposlitev na drugo delovno mesto. Po trenutnem stanju odobrenih zaposlitev s strani upravnega odbora lahko pričakujemo še dodatno povečanje števila zaposlenih, in sicer s 1.381 na 1.423.

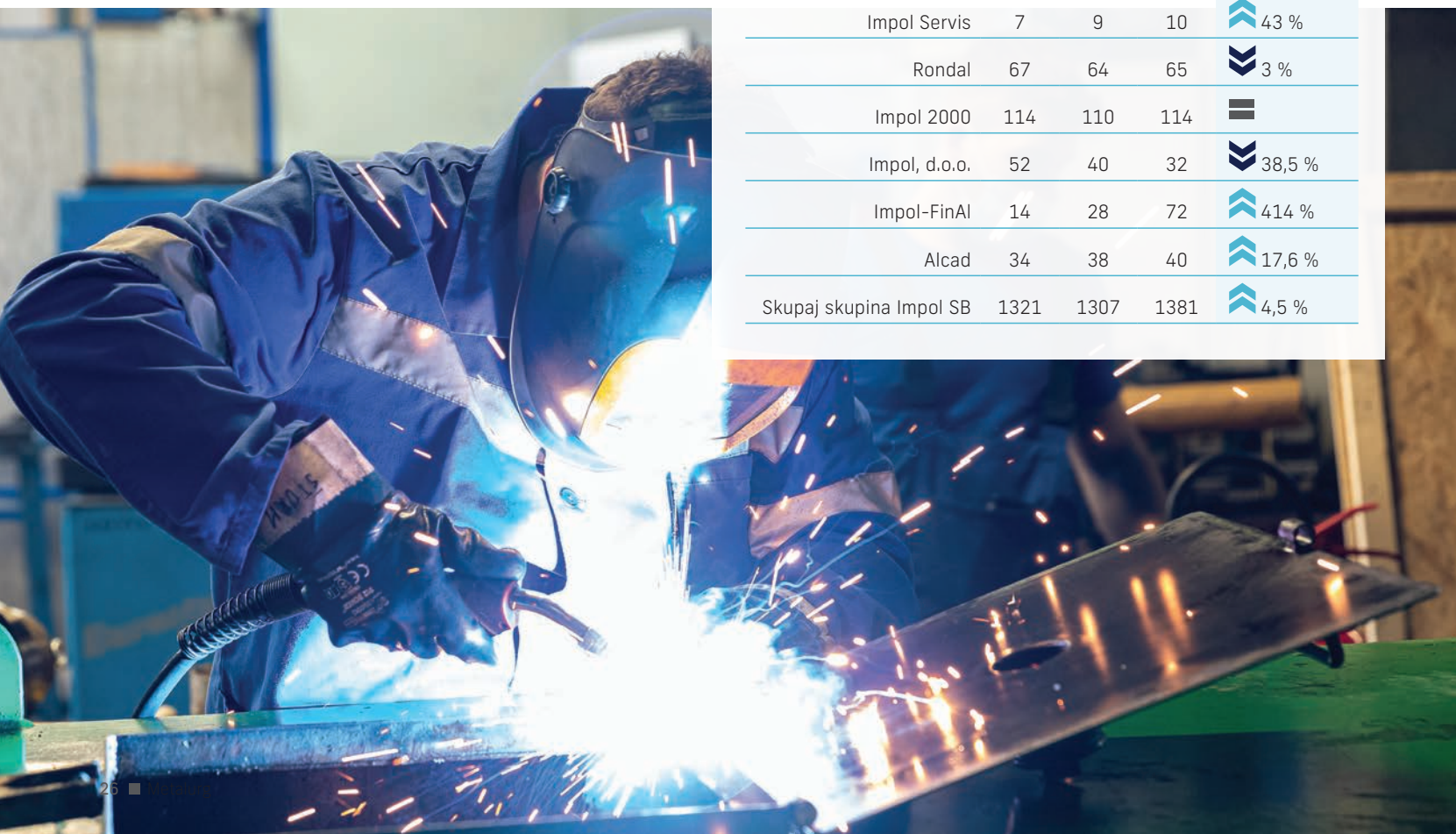
V letu 2021 smo objavili 61 razpisov za prosta delovna mesta v družbah skupine Impol in na navedene razpise se je prijavilo 628 kandidatov. Vsekakor pa v zadnjem času velik izziv predstavlja iskanje kandidatov z ustreznimi znanji in izkušnjami.

ODHODI IZ SKUPINE IMPOL

V prvih treh mesecih letošnjega leta je v skupini Impol 8 zaposlenih podalo odpoved delovnega razmerja, v enakem obdobju lanskega leta pa 9. Fluktuacija v prvih treh mesecih znaša 0,6 odstotka. ■

STATISTIKA ZAPOSLOVANJA

Družba	31. 3. 2019	31. 3. 2020	31. 3. 2021	Sprememba 2019 - 2021
Impol LLT	145	149	150	↑ 3,4 %
Impol FT	266	264	264	↓ 0,8 %
Impol PCP	442	416	448	↑ 1,4 %
Impol R in R	42	43	43	↑ 2,4 %
Impol Infrastruktura	22	22	21	↓ 4,5 %
Stampal SB	60	65	69	↑ 15 %
Unidel	37	38	34	↑ 8 %
Impol Stanovanja	2	2	2	■
Kadring	17	19	17	■
Impol Servis	7	9	10	↑ 43 %
Rondal	67	64	65	↓ 3 %
Impol 2000	114	110	114	■
Impol, d.o.o.	52	40	32	↓ 38,5 %
Impol-FinAl	14	28	72	↑ 414 %
Alcad	34	38	40	↑ 17,6 %
Skupaj skupina Impol SB	1321	1307	1381	↑ 4,5 %



PP CEVARNA

	2018	2019	2020	1-3 2021
	povp./mes.	povp./mes.	povp./mes.	povp./mes.
Oddelane ure - zaposleni	29.284	27.705	26.172	28.787
Oddelane ure - ŠS*	1.804	1.255	916	1.177
Oddelane ure - skupaj	31.087	28.960	27.088	29.964
Preračun v število zaposlenih	179	166	156	172
Proizvedeno	2.517.968	2.420.618	2.116.106	2.464.822
Pakirana količina/oddelano uro	81	84	78	82

PP PROFILI

	2018	2019	2020	1-3 2021
	povp./mes.	povp./mes.	povp./mes.	povp./mes.
Oddelane ure - zaposleni	17.659	18.013	18.219	20.606
Oddelane ure - ŠS*	3.514	2.749	2.068	3.531
Oddelane ure - skupaj	21.173	20.762	20.287	24.137
Preračun v število zaposlenih	122	119	117	139
Proizvedeno	1.878.839	1.844.729	1.759.706	2.183.155
Pakirana količina/oddelano uro	89	89	87	90

PP ALUMOBIL

	2018	2019	2020	1-3 2021
	povp./mes.	povp./mes.	povp./mes.	povp./mes.
Oddelane ure - zaposleni	4.648	4.531	4.437	4.962
Oddelane ure - ŠS*	223	83	142	492
Oddelane ure - skupaj	4.871	4.613	4.579	5.454
Preračun v število zaposlenih	28	27	26	31
Proizvedeno	2.593.295	2.521.295	2.110.948	2.837.703
Pakirana količina/oddelano uro	532	547	461	520

PP LIVARNA

	2018	2019	2020	1-3 2021
	povp./mes.	povp./mes.	povp./mes.	povp./mes.
Oddelane ure - zaposleni	17.042	17.282	16.986	18.147
Oddelane ure - ŠS*	236	213	213	0
Oddelane ure - skupaj	17.278	17.495	17.199	18.147
Preračun v število zaposlenih	99	101	99	104
Proizvedeno	10.406.679	11.088.405	11.032.165	12.448.351
Pakirana količina/oddelano uro	602	634	641	686

PP FTT

	2018	2019	2020	1-3 2021
	povp./mes.	povp./mes.	povp./mes.	povp./mes.
Oddelane ure - zaposleni	16.009	15.943	15.955	17.110
Oddelane ure - ŠS*	2.952	2.201	1.917	1.948
Oddelane ure - skupaj	18.961	18.144	17.872	19.058
Preračun v število zaposlenih	109	104	103	110
Proizvedeno	2.725.173	2.739.428	2.789.861	2.928.294
Pakirana količina/oddelano uro	144	151	156	154

PP RRT

	2018	2019	2020	1-3 2021
	povp./mes.	povp./mes.	povp./mes.	povp./mes.
Oddelane ure - zaposleni	13.481	12.701	12.598	13.743
Oddelane ure - ŠS*	2.530	2.355	1.431	2.227
Oddelane ure - skupaj	16.012	15.056	14.029	15.970
Preračun v število zaposlenih	92	87	81	92
Proizvedeno	2.037.191	2.085.238	2.138.284	2.663.728
Pakirana količina/oddelano uro	127	138	152	167

* delo študentov





Pomembno

Kodeks zaposlovanja v skupini Impol

Postopki zaposlovanja v skupini Impol temeljijo na načelu: poiskati najustrežnejšega kandidata za razpisano delovno mesto, pri čemer presoja-mo posameznikova znanja, izkušnje in osebnos-tne značilnosti.

Vsa prosta delovna mesta so javno objavljena na sple-tnih portalih in oglasnih deskah. Kandidati, ki v oddanih vlogah izkazujejo ustreznost, so vključeni v selekcijski postopek.

Selekcijski postopki se glede na zahtevnost delovnega mesta razlikujejo:

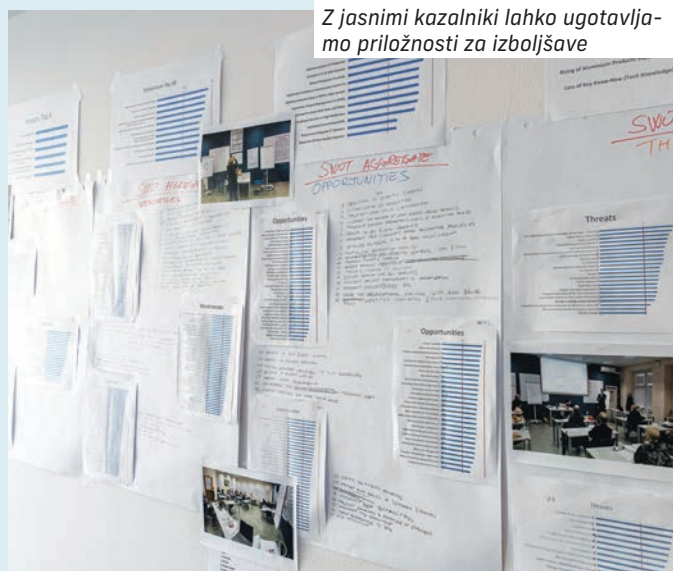
- Za delovna mesta, kjer je zahtevana IV. ali V. stopnja izobrazbe, se opravijo zaposlitveni razgovori.
- Za delovna mesta, kjer je zahtevana izobrazba višja od V. stopnje, se ob zaposlitvenem razgovoru kandi-data opravi tudi testiranje, kjer preverjamo posa-meznikova znanja in sposobnosti ter po potrebi tudi vedenjski potencial.
- Zaposlovanje na najzahtevnejših delovnih mestih z individualno pogodbo lahko poteka ob naslednjih pogojih:
 - Kandidat ima vsaj pet let delovnih izkušenj na podobnih delovnih mestih v drugih podjetjih in svoje sposobnosti potrdi na testiranju.
 - Kandidat ima vsaj tri leta delovnih izkušenj v skupini Impol, ima ustrezne kompetence in je v tem obdobju s svojim delom nadpovprečno prispeval k razvoju poslovanja skupine Impol.

Pri zaposlovanju študentov skupine Impol se presoja njihov napredek v času štipendiranja in v primeru pozitivne ocene dodaten selekcijski postopek ni potreben.

Neizbranim kandidatom se pravočasno sporoči odločitev in na njihovo željo se lahko odločitev o neizbiri podrob-neje pojasni.

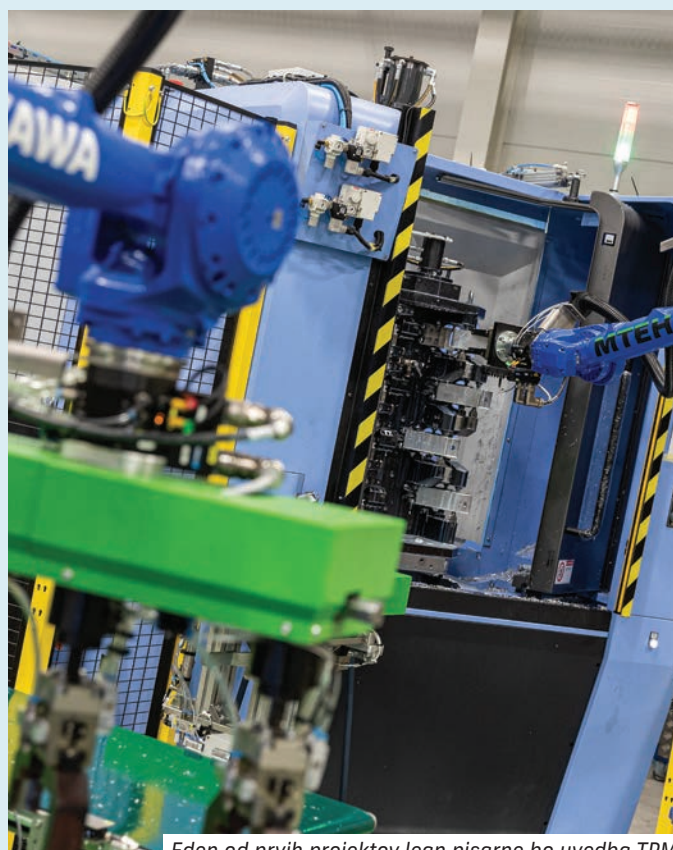
Andrej Kolmanič,
glavni izvršni direktor

Irena Šela,
izvršna direktorica za
finance in informatiko



Vizija Impolove poti
v odličnost zajema:

- **VPELJAVO VODENJA S CILJI,**
- **JASNO ZASTAVLJENE ODGOVORNOSTI IN VLOGE TER**
- **UČINKOVITO ORGANIZACIJO.**



Eden od prvih projektov lean pisarne bo uvedba TPM



NA POTI V ODLIČNOST

Vizija vitke pisarne in vpeljava odličnosti v kulturo Impola

Tekst: Urban Smolar, organizator logistike

Pri projektu »Pot v odličnost« trenutno zaključujemo strateško zavezo in se začnemo pripravljati na izvajanje ciljev po projektnih čarterjih. Mejničke projektnih čarterjev smo vsebinsko uskladili med vsemi tremi divizijami in že okvirno sestavili ekipe, ki so potrebne za izvajanje zavez. Kot del priprav za izvedbo mejnikov projektnih čarterjev pripravljamo meddivizijsko standardizacijo izvajanja operativne odličnosti.

JASNI KAZALNIKI

Poglaviti del odličnosti je poudarek na standardizaciji postopkov na nivoju skupine in zanesljivosti standardiziranih kazalnikov uspešnosti, ki vplivajo na poslovni izid. Vodje projektnih čarterjev in predstavniki financ se zato usklajujejo z namenom neizpodbitnega poenotenja kazalnikov in njihovih vplivov na poslovni izid skupine.

Če imamo jasen pregled nad kazalniki, lahko posvetimo pozornost pravim stvarim ob pravem času na pravem mestu. Zato moramo kazalnike spremljati in obravnavati na dnevnem nivoju. Pri tem je potrebna timska obravnava zaposlenih, ki vplivajo na ciljne vrednosti posameznega kazalnika. Doslednost in ciljna usmerjenost zahtevata zavezo in predanost vodstva, ki je odgovorno za vpeljava tega sistema v življenje.

OBLIKOVANJE LEAN PISARNE

Eden od projektov na poti v odličnost je tudi vitka ali lean proizvodnja. Med prvimi aktivnostmi bo oblikovanje lean pisarne v skupini Impol, ki bo odgovorna

za vpeljava znanja, metodologij in kulture s tega področja v naše procese.

Vizija lean pisarne je vzpostavitev standardiziranega sistema proizvodnje v proizvodnih procesih skupine Impol. Pri tem je zelo pomembno, da aktivnosti izvajamo na optimalen način in s čim manj izgubami. Najprej bomo vse zaposlene izobrazili o tem, kako ločevati med aktivnostmi, ki dodajajo vrednost, in tistimi, ki vrednosti ne dodajajo. Slednje bo seveda treba zmanjševati in tako dosegati boljši izkoristek z manj truda. Sledili bodo projekti, v katerih bo lean pisarna skupaj z zaposlenimi v medfunkcijskih timih sistematično in metodološko odpravljala nepotrebne aktivnosti in tako razvijala procese skupine Impol ter povečevala konkurenčno prednost samega sistema.

OBLIKOVANJE LEAN TIMA

Za tako pomembno vizijo je potreben tim, ki se bo osredotočal na promocijo, izobraževanje in koordiniranje projektov ter vpeljava lean metodologij v procese skupine. Z motivirano ekipo, ki si želi pridobiti nova koristna znanja in izkušnje, lahko v sodelovanju s sodelavci v procesih vzpostavimo odličnost.

S krmilnim komitejem poti v odličnost smo začeli pilotni projekt TPM, ki se bo vključeval v vse proizvodne procese skupine. Ta obširen projekt temelji na pilotnih projektih v vsaki diviziji, ki bodo veljala kot vzor za vpeljava te metodologije na ostala proizvodna mesta. Z uspešno implementacijo teh pilotnih projektov nameravamo znanje v realnem času prenesti v ostale delovne time. Ta obširen projekt zajema implementacijo TPM po mednarodno presojanem postopku, s tremi do

štirimi presojami letno za naslednji dve do tri leta. Projekt zahteva popolno pozornost TPM koordinatorja, ki bo odgovoren za izvajanje pilotnih projektov z medfunkcijskimi timi v celotni skupini Impol.

Z vodji projektnih čarterjev operativne odličnosti smo skupaj prepoznali potrebo po boljšem nadzoru proizvodnje, zato smo med najpomembnejše tri aktivnosti letošnjega leta umestili projekt implementacije proizvodnega poročanja z medfunkcionalno ekipo in standardno strukturo v vseh proizvodnih procesih. S takšnim načinom dela bomo izdelali standardne načine podajanja poročil nadrejenim o uspešnosti na dnevni ravni, definirali kazalnike uspešnosti in izvedbo proizvodnega plana. Za vpeljava tega načina poročanja bo potrebno sodelujoče pri poročanju izobraziti o pravilih in dolžnostih teh poročanj. S tem namenom lean pisarna potrebuje sodelavca, ki bo izvajal delavnice izboljšav in pomagal pri izobraževanju in implementaciji te metode.

SODELOVANJE S STROKOVNJAKI

Znanje o metodologijah lean imajo v skupini Impol trenutno posamezniki, ki želijo s svojimi lastnimi projekti vzpostaviti izboljšave v procesu. Ta znanja bodo v sodelovanju s svetovalcem Klausom Holeczkom postopoma predali članom tima lean pisarne. Tim nameravamo izobraziti do te mere, da bodo lahko s svojim znanjem vodili delavnice izboljšav na vseh področjih procesov skupine, predajali znanje na vse zaposlene skupine, širili duh inovativnosti Impola in vodili zahtevne projekte v sklopu lean metodologij. ■



Več znaš, več veljaš

Usposabljanje in preverjanje usposobljenosti zaposlenih na delovnem mestu v skupini Impol

Tekst: Željka Kutija, vodja sistema poklicnega zdravja in varnosti

Z usposabljanjem zaposlenih v skupini Impol zagotavljamo pogoje za doseganje zastavljenih ciljev, zapisanih v dolgoročni strategiji družb v skupini Impol in v letnih ciljih. **Naš cilj je, da zaposlene usposobimo za izvajanje nalog in uporabo postopkov, v katerih so te naloge definirane. Hkrati želimo, da se zaposleni zavedajo:**



svojih vlog in odgovornosti;



pomena izpolnjevanja zahtev Politike skupine Impol in drugih dokumentov, kot so Kodeks poslovnih ravnanj, Politika trajnostnega razvoja ipd.;



pomena kakovosti in zagotavljanja kakovosti v procesih (npr. kakovostne zahteve, kakšne so posledice za odjemalca v primeru neskladnosti z zahtevami kakovosti, skladnost s standardi kakovosti, kot so ISO 9001, IATF 16949, EN 9100 ipd.);



pomena varnega dela (kakšne so dejanske ali možne nevarnosti in tveganja njihovega delovanja in kakšne prednosti poklicnega zdravja in varnosti prinašajo izboljšave lastnega ravnanja; posledic, do katerih lahko pride zaradi neupoštevanja predpisanih postopkov; skladnost s standardom ISO 45001);



pomena varovanja okolja (kakšni so dejanski ali možni pomembni vplivi njihovega dela na okolje in kakšne prednosti za okolje prinašajo izboljšave lastnega ravnanja; skladnost s standardom ISO 14001);



pomena delovanja v skladu s cilji na področju energetske učinkovitosti;



pomena izpolnjevanja zahtev ASI performance standarda in ASI chain of custody standarda na področju svojega delovanja;



pomena trajnostnega delovanja skupine Impol.

Neposredno nadrejeni vodje v proizvodnih procesih so odgovorni za izvedbo preverjanja usposobljenosti zaposlenih, s čimer želimo zagotoviti, da se usvojeno znanje zaposlenih periodično preverja in obnavlja. ■



Ali ste vedeli, da so naši vodje v letu 2020 izvedli 674 preverjanj usposobljenosti zaposlenih, v prvih treh mesecih leta 2021 pa 334 preverjanj?

ZA MOJE VARNO DELO IN KAKOVOSTNE IZDELKE GRE!

Osnovni napotki, ki jih moramo upoštevati, da zagotovimo varno delovno okolje za sebe in za svoje sodelavce ter prispevamo k proizvodnji kakovostnih izdelkov.

Tekst: Nejc Juhart, svetovalec za poklicno zdravje in varnost

NAVODILA ZA VARNO DELO

NVD se morajo nahajati na delovnem mestu oz. v neposredni bližini delovne opreme. Pri opravljanju dela je nujno upoštevati predpisana navodila za delo in varno delo ter ostalo spremno dokumentacijo.

OSEBNA VAROVALNA OPREMA

Skladno z navodili za varno delo je treba pri svojem delu uporabljati vso predpisano varovalno opremo. Pomembno je, da si varovalno opremo pravilno namestimo. Neuporaba osebne varovalne opreme pomeni hujšo kršitev delovnih obveznosti, poleg tega pa predstavlja povečano tveganje za nastanek delovne nezgode.

MERILNA OPREMA

Vsa merilna oprema, ki se uporablja pri delu, mora biti nepoškodovana, imeti mora dobro razvidno nalepko z datumom veljavnosti kalibracije.

DELOVNO OKOLJE

Okolica stroja mora biti čista, nestrseča in urejena, material mora biti ustrezno zložen, da ne obstaja možnost spo-tikov, zdrsov ali padcev.

ODLAGALNA MESTA

Vsi pripomočki, ki se dnevno uporabljajo, se morajo nahajati na ustreznih odlagalnih mestih v neposredni bližini delovnega mesta. Po koncu dela je treba pripomočke odložiti na določena odlagalna mesta.

DODATNA OPOZORILA

Upoštevati je treba vsa dodatna opozorila za varnost v obliki napisnih tabel, nalepk oziroma varnostnih znakov, ki so nameščeni na delovni opremi.

RAVNANJE Z ODPADKI

Z namenom zmanjševanja onesnaževanja okolja je obvezno ločeno zbiranje odpadkov. Zvezdica poleg klasifikacijske številke označuje nevarne odpadke.

VARNOSTNE KOMPONENTE

Pred začetkom dela se je treba prepričati, ali stroj deluje pravilno (preveriti krmilne, nadzorne sisteme), ali so na stroju nameščeni vsi potrebni varnostni sistemi in ali le-ti delujejo pravilno ter niso blokirani. Blokiranje oz. neuporaba varnostnih komponent je strogo prepovedana. Upoštevati je potrebno pogoje, pod katerimi se lahko dostopa do nevarnih delov delovne opreme (kdo in kdaj).





PRIMOŽ MOTALN, IMPOL FT

IZOBRAZBA: strojni tehnik.

DOMAČE MESTO: Ošelj, Šmartno na Pohorju.

ZAPOSLEN V SKUPINI IMPOL OD: 2003.

TRENTNO DM: Vzdrževalec 1.

KAJ TE JE PRIPELJALO SEM: V Impolu sem začel delati kot študent, nato sem se tukaj zaposlil. Ves čas delam v Impolu FT.

KAJ TI JE VŠEČ PRI TVOJEM DELU: Delo ni monotono, sodelavci so v redu. Vedno je kaj novega, velik izziv mi predstavlja postavljanje novih strojev in potem njihov zagon.

DRUŽINA: Zaenkrat še nimam svoje družine.

KAKO NAPOLNIŠ SVOJE BATERIJE: S sprehodi, domačimi opravili na manjši kmetiji in vrtu.

NAJLJUBŠA HRANA: Klasično domače kosilo: goveja juha, pražen krompir in sveža zelenjava z domačega vrta.

KAKO BI SE OPISAL S TREMI BESEDAMI: Rad se zabavam, raziskujem, rad imam naravo.

MISEL ZA ZAPOSLENE: Vedno moramo na stvari gledati pozitivno, saj se vse da, če se le hoče!

SERGEJ KOVAČ, IMPOL PCP

IZOBRAZBA: strojni tehnik.

DOMAČE MESTO: Vrhole pri Laporju.

ZAPOSLEN V SKUPINI IMPOL OD: 2016.

TRENTNO DM: Upravljaivec stiskalnice.

KAJ TE JE PRIPELJALO SEM: Za zaposlitev v Impolu sem se odločil, ker Impol velja za dobro, stabilno podjetje. Odločitev je bila dobra, saj sem še tukaj!

KAJ TI JE VŠEČ PRI TVOJEM DELU: Trenutno delo, ki ga opravljam, je nekoliko monotono. Ekipa sodelavcev je dobra, super se razumemo, tako da se na delovnem mestu dobro počutim.

DRUŽINA: Imam ženo in sina, ki je star dve leti in pol.

KAKO NAPOLNIŠ SVOJE BATERIJE: Najbolj uživam, ko se odpravimo na dopust na morje. Drugače pa trenutno večino prostega časa preživim s sinom in pri urejanju doma.

NAJLJUBŠA HRANA: Pica in lazanje.

KAKO BI SE OPISAL S TREMI BESEDAMI: Sem družaben, zanesljiv in vedno pripravljen pomagati.

MISEL ZA ZAPOSLENE: "Ne gre" in "ne morem" ne obstajata!





DENIS BRDNIK, IMPOL-FINAL

IZOBRAZBA: strojni mehanik.

DOMAČE MESTO: Visole.

ZAPOSLEN V SKUPINI IMPOL OD: 2002.

TRENTNO DM: Upravljaec CNC-strojov.

KAJ TE JE PRIPELJALO SEM: Po služenju vojaškega roka sem prišel v Impol. Prej sem delal v PP profili, sedaj pa sem v Impolu-FinAl, kjer se odlično počutim.

KAJ TI JE VŠEČ PRI TVOJEM DELU: Na mojem delovnem mestu se vedno nekaj dogaja. Delo je zelo zanimivo. Vesel sem, da sodelujem pri izdelavi pomembnih izdelkov.

DRUŽINA: Imam ženo in dve hčerki.

KAKO NAPOLNIŠ SVOJE BATERIJE: Z družino gremo na vikend, na sprehod, občasno kolesarimo ...

NAJLJUBŠA HRANA: Enolončnice.

KAKO BI SE OPISAL S TREMI BESEDAMI: Družinski človek, predan delavec, rad imam poštenost.

MISEL ZA ZAPOSLENE: Vedno moramo gledati naprej!

DRAGO KOVAČ, IMPOL LLT

IZOBRAZBA: strojni mehanik.

DOMAČE MESTO: Gladomes.

ZAPOSLEN V SKUPINI IMPOL OD: 1985.

TRENTNO DM: Vzdrževalec-specialist.

KAJ TE JE PRIPELJALO SEM: Najprej sem bil Impolov štipendist in nato sem se tukaj tudi zaposlil. Svoje delo sem pričel v vzdrževanju, kjer ga opravljam še sedaj.

KAJ TI JE VŠEČ PRI TVOJEM DELU: Raznolikost dela, delovni pogoji so dobri, ekipa je super. V zadnjem času, ko imamo veliko mladih novozaposlenih, jim z veseljem predajam svoje znanje in izkušnje.

DRUŽINA: Imam družino in dva otroka, sina in hčerko.

KAKO NAPOLNIŠ SVOJE BATERIJE: Delo v vinogradu in rekreativno kolesarjenje.

NAJLJUBŠA HRANA: Jem vse, ampak meso pa mora biti zraven!

KAKO BI SE OPISAL S TREMI BESEDAMI: Pošten, delaven, družaben.

MISEL ZA ZAPOSLENE: Vsak mora najprej poskrbeti zase in za svoje zdravje.



V&O

POIŠČEMO ODGOVORE NA VAŠA VPRAŠANJA

Vprašanja nam lahko pošljete
na: ursa.zidansek@kadring.si

V: Ali se dodatki pri plači vštevajo v pokojninsko osnovo?

Odgovarja: **mag. Rebeka Tramšek, vodja pravnega svetovanja**

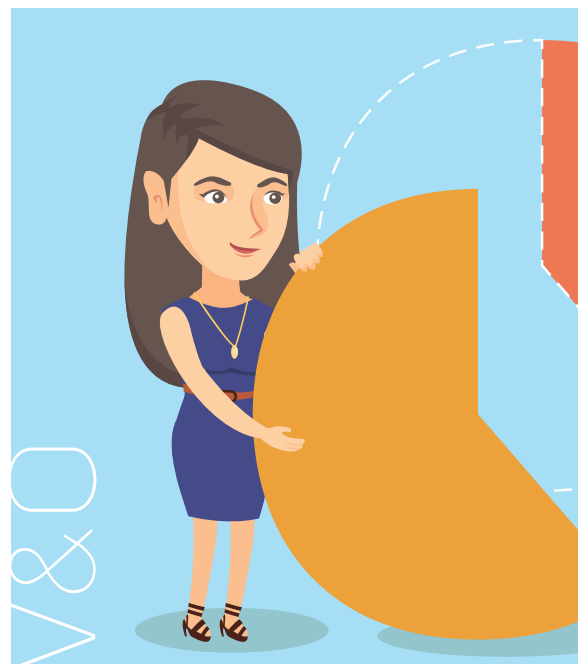
Plača je skladno z Zakonom o delovnih razmerjih sestavljena iz osnovne plače, dela plače za delovno uspešnost in dodatkov. Prispevki za pokojninsko in invalidsko zavarovanje se obračunajo in plačajo od osnove za plačilo prispevkov, ki je za zaposlene v delovnem razmerju plača oziroma nadomestilo plače ter vsi drugi prejemki na podlagi delovnega razmerja, seveda tudi dodatki.

Prav tako se prispevki plačujejo od:

- zneska jubilejne nagrade, odpravnine ob upokojitvi, solidarnostne pomoči, povračil stroškov, zneska bonitet in zneska odpravnine zaradi odpovedi pogodbe o zaposlitvi, od katerega se v skladu z zakonom, ki ureja dohodnino, plačuje dohodnina;
- zneska premije dodatnega zavarovanja, ki jo plačuje delodajalec v korist delavca v skladu z 241. členom ZPIZ-2, in od katerega se v skladu z zakonom, ki ureja dohodnino, plačuje dohodnina;
- zneska regresa za letni dopust, ki presega 100 odstotkov zadnje znane povprečne mesečne plače zaposlenih v Republiki Sloveniji po podatkih Statističnega urada Republike Slovenije. Če se regres izplača v dveh ali več delih, se ob izplačilu naslednjega oziroma zadnjega dela regresa ugotovi celotna višina regresa in izvrši obračun prispevkov od posameznih delov regresa za letni dopust;
- zneska nadomestila za uporabo lastnih sredstev pri delu na domu in nadomestila za uporabo lastnega orodja, naprav in predmetov (razen osebnih vozil), potrebnih za opravljanje dela na delovnem mestu, od katerega se v skladu z zakonom, ki ureja dohodnino, plačuje dohodnina.

Najnižja osnova za obračun prispevkov od plače in nadomestila plače je znesek 60 odstotkov zadnje znane povprečne letne plače zaposlenih v Republiki Sloveniji, preračunane na mesec.

Naj ob tem izpostavimo, da se do 31. 12. 1985 v pokojninsko osnovo niso vštevale opravljene nadure, zato lahko zaposleni, ki bodo uveljavljali pravico do pokojnine, v obračunu plač pridobijo podatek o opravljenih nadurah do tega obdobja. Podatki se pridobijo pred posredovanjem vloge za uveljavljanje pravice do pokojnine in se vloži priložijo. ■



V: Kaj storiti, če prejemem sumljiv telefonski klic?

Odgovarja: **Jernej Šosterič, vodja za IT-varnost**

Veliko zaposlenih opozarja na sumljive telefonske klice (stacionarne oz. mobilne telefonske številke). Klicatelj se v polomljeni angleščini z naglasom predstavi kot npr. Microsoftova tehnična pomoč. Sogovorniku razloži, da nujno kliče zato, ker njegov računalnik javlja napake oz. alarme, ki naj bi bili posledica okužbe računalnika. Želi, da mu uporabnik omogoči oddaljen dostop do računalnika, saj bo lahko samo tako rešil nastalo težavo.

Opozarjamo tudi na klice, ki prihajajo iz slovenskih števil, saj storilci za izvajanje prevare uporabljajo različne načine potvarjanja telefonskih števil. Beleži se predvsem porast klicev iz omrežne skupine 04. V sodelovanju s Si-Cert in operaterji rešujemo prijavljene primere. Zaposlenim zato svetujemo, naj bodo pozorni na vse sumljive klice tehnične podpore tudi, če ti prihajajo iz lokalnih omrežnih skupin.

Vsak, ki prejme tak klic, naj pogovor nemudoma konča in na podpora@alcad.si javi točen čas klica, telefonsko številko, iz katere je prejel klic, ime svojega operaterja oz. ponudnika telefonije in telefonsko številko, s katere so prejeli klic. ■

V: Kakšen je postopek prodaje oziroma nakupa delnic družbe Impol 2000, d. d.?

Odgovarja: **Darja Spindler**, direktorica družbe SimFin

Če delnice prodajamo ali kupujemo, je postopek sledeč:

1. Prodajalec si poišče kupca. Pomagate si lahko s spletno stranjo <https://www.impol.si/informacije-za-delnicarje/>, kjer so aktualne objave zainteresiranih za nakup ali prodajo delnic.
2. Kupec in prodajalec skleneta pogodbo. Obvezni podatki v kupoprodajni pogodbi so:
 - ime, priimek, naslov in davčna številka prodajalca in kupca;
 - število delnic, ki so predmet kupoprodaje;
 - kupoprodajna cena;
 - datum pogodbe.
3. Kupoprodajno pogodbo osebno odnesete v Simfin ali jo

pošljete na elektronski naslov darja.spindler@simfin.si, da vam uredijo soglasje upravnega odbora Impola 2000, d. d., za kupoprodajo delnic. Brez soglasja upravnega odbora kupoprodaje ne bo možno realizirati.

4. Kupec in prodajalec gresta s kupoprodajno pogodbo in soglasjem upravnega odbora vsak na svojo banko, kjer imata odprt trgovalni račun. Prodajalec podpiše nalog za prenos delnic, kupec pa nalog za prevzem delnic.

Za več informacij lahko kontaktirate Darjo Spindler na 02 845 3 820. V kolikor želite objaviti oglas za nakup ali prodajo delnic, lahko pišete na ursa.zidansek@kadring.si ali pokličete na 040 462 032. ■

V: Ali lahko dobim odpoved pogodbe o zaposlitvi, če sem v bolniškem staležu?

Odgovarja: **mag. Rebeka Tramšek**, vodja pravnega svetovanja

Odpoved pogodbe o zaposlitvi se lahko poda v primerih, ki jih določa zakon. Sem sodijo poslovni razlog, razlog nesposobnosti, krivdni razlog, nezmožnost za opravljanje dela pod pogoji iz pogodbe o zaposlitvi zaradi invalidnosti ali neuspešno opravljeno poskusno delo in so lahko razlog za redno odpoved pogodbe o zaposlitvi, delodajalec pa lahko poda tudi izredno odpoved pogodbe iz zakonsko navedenih razlogov. Eden izmed teh razlogov je tudi ta, da delavec v času odsotnosti z dela zaradi bolezni ali poškodbe ne spoštuje navodil pristojnega zdravnika, imenovanega zdravnika ali zdravstvene komisije ali če v tem času opravlja pridobitno delo ali če brez odobritve pristojnega zdravnika, imenovanega zdravnika ali zdravstvene komisije odpotuje iz kraja svojega bivanja.

Dejstvo, da ste v bolniškem staležu, ni neposredno razlog, da vam delodajalec ne bi mogel odpovedati pogodbe o zaposlitvi. Seveda pa začasna odsotnost z dela zaradi nezmožnosti za delo zaradi bolezni ali poškodbe ali nege družinskih članov po predpisih o zdravstvenem zavarovanju ali odsotnost z dela zaradi izrabe starševskega dopusta po predpisih o starševstvu ne sme biti odpovedni razlog.

Velja pa, da zaposlenemu, ki mu je odpovedana pogodba o zaposlitvi iz poslovnega razloga ali iz razloga nesposobnosti in je ob poteku odpovednega roka odsoten z dela zaradi začasne nezmožnosti za delo zaradi bolezni ali poškodbe, preneha delovno razmerje z dnem, ko se zaposleni vrne na delo oziroma bi se moral vrniti na delo, najkasneje pa s potekom šestih mesecev po izteku odpovednega roka. To pomeni, da se delovno razmerje »podaljša« v primeru, da je zaposleni v bolniškem staležu v času, ko se izteče odpovedni rok. ■



RAZBIJAMO MITE: komarji

Odgovarja: **Urša Zidanšek**, svetovalka za komuniciranje

PRILJUBLJENE ŽRTVE KOMARJEV SO LJUDJE S 'SLADKO KRVJO'.

NE DRŽI! Komarji s posebnimi senzori na razdalji 35 metrov zaznavajo snovi, kot je ogljikov dioksid, ki ga ljudje in živali sprostim v ozračje. Tudi previsoke vrednosti maščobe v krvi jih privlačijo. Privlačen pa jim je tudi znoj, toplota, mlečna kislina in umazana stopala.



ŽENSKES PIKAJO POGOSTEJE

NE DRŽI! Ravno nasprotno, tako je pokazala študija, opravljena na 58.908 pacientih, ki so jo opravili strokovnjaki iz Centra za potovalno medicino na univerzi v Zürichu. Moški komarjev in pikov namreč le ne opazijo. Ženska koža je za dvajset odstotkov tanjša od moške in se zato na pike vidnejše odzove. Načeloma pa se komarji najraje lotijo ljudi, ki pospešeno tvorijo prenašalec znoja 4-metilfenol.

VONJ OLJA LIMONE, KLINČKOV ALI SIVKE PREŽENE KOMARJE.

DRŽI in NE DRŽI! Eterična olja jih sicer za nekaj časa lahko preženejo – ampak le, če bi se z njimi mazali vsako uro. Vendar kljub temu to ni celovita zaščita in tudi vsaka koža ne prenese dobro eteričnih olj. ■

POMLADNI BONBONČKI

Sonček, svež zrak in miganje premagajo vse viruse

Tekst: **Metka Arzenšek**, predsednica DPZ Impol

V DPZ Impol smo pripravili plan aktivnosti za prihodnja dva meseca. Vse aktivnosti se bodo izvajale v okviru dovoljenih možnosti glede na trenutno epidemiološko sliko ob upoštevanju vseh predpisanih ukrepov. O samem poteku dejavnosti vas bomo sproti obveščali. Zaradi organizacije so prijave na vse aktivnosti obvezne.



NOGOMET

KDAJ: V četrtek ob 20.00. Prvo srečanje: 29. april.

KJE: Na igrišču z umetno travo v Športnem parku Slov. Bistrica.

KONTAKT: Tomaž Gracej, 031 515 860.

TURNIRJI POSLOVNE LIGE: V juniju 2021 se nadaljuje serija nogometnih dogodkov v okviru POKALA POSLOVNE NOGOMETNE LIGE. O terminih vas bomo sproti obveščali.



POHODI (maj)

Zgornja Nova vas – kapelica Sv. Roka

KDAJ: Petek, 7. 5. 2021, ob 14.30.

KJE: Zgornje Impolsko parkirišče.

Dan Mladosti – po Bistriškem vintgarju na Ančnikovo gradišče

KDAJ: Torek, 25. 5. 2021, ob 16.00.

KJE: Zgornje Impolsko parkirišče.

PRIJAVE: Metka Arzenšek, 040 807 515 ali metka.arzensek@impol.si.

POHODI (junij)

Boč

KDAJ: Petek, 4. 6. 2021, ob 15.00.

KJE: Parkirišče pod Bočem.

Žička kartuzija – Skala

KDAJ: Petek, 18. 6. 2021, ob 14.30

KJE: Impolsko parkirišče pri dr. Roju.

PRIJAVE: Metka Arzenšek, 040 807 515 ali metka.arzensek@impol.si.



Moji sodelavci so pošteni, med seboj si vedno pomagamo, tako na delovnem mestu kot tudi v prostem času pri domačih opravilih. Sam zelo rad priskočim na pomoč sodelavcem, pa naj gre za delo na vrtu, pomoč pri gradnji hiše ali druženje! Naša izmena je res »fajn«!

Zlatko Šela, Impol FT



S sodelavci zelo dobro timsko sodelujemo. Moji sodelavci so odkriti in vestno opravljajo svoje delo, kar spoštujem. Vsekakor je dobra ekipa pomemben dejavnik pri tem, da človek rad pride v službo.

Mario Štih, Impol-FinAl



Všeč mi je, da vse težave sproti rešimo in se med seboj pogovorimo, tako da ne prihaja do nesoglasij. S pozitivnim pristopom lahko vse premagamo. Seveda z dobrimi odnosi med sodelavci pridejo tudi dobri rezultati. Že 36 let rada prihajam v službo.

Božena Korošec, Impol FT



Veseli me, da sem del naše ekipe in da opravljam delo poštnega disponenta, saj sem tako vsak dan v stiku z različnimi ljudmi. Vsak teden spoznam koga novega. Delo je zelo dinamično, s sodelavci si pomagamo pri izzivih, dobro se razumemo.

Jure Klinc, Unidel



S sodelavci se razumemo, si pomagamo, predvsem pa je pomembno, da se med seboj spoštujemo. Všeč mi je, da vsa nesoglasja sproti rešimo, vsak dan pa prinese nove izzive.

Anica Capl, Impol FT

RAZUMEVAJOČI, POŠTENI IN ZABAVNI SODELAVCI

ANKETA: Zakaj imate radi svoje sodelavce in jih cenite?



ODBOJKA NA MIVKI

KDAJ: V sredo ob 18.00. Prvo srečanje: 5. maj.
KJE: Športni park Slov. Bistrica.
KONTAKT: Igor Kapun, 031 566 488.



ŠOLA TEKA

KDAJ: V četrtek ob 18.00. Prvo srečanje: 6. maj.
KJE: Zbor na parkirišču pred dvorano za kegljanje v Slov. Bistrici.
KONTAKT: Marjan Tarkuš, 041 871 783.



TENIS

KDAJ: Od junija do septembra - v primeru zadostnega števila prijav.
KJE: Teniško igrišče Grad Slov. Bistrica.
PRIJAVE: Mišela Gajser, 02 845 3 905.



NAMIG ZA IZLET: Na obisk k alpakam

ALPAKA RANČ SLOVENIJA

Lokacija: Lušečka vas 89, Poljčane

Pozorne, prijazne in radovedne živali

Ali že poznate alpake, udomačene južnoameriške kamele? Podobne so lamam, le da so manjše. Cenjena je predvsem njihova volna. In za razliko od lam alpake ne pljuvajo vse povprek. Obiščete jih lahko na ALPAKA RANČU, saj so s toplimi dnevi pri njih ponovno odprli svoja vrata za obiskovalce.

KAKŠNO DOŽIVETJE PONUJAJO?

Voden ogled traja približno dve uri in je sestavljen iz treh delov. Najprej si ogledate ranč, se spoznate z ljubkimi alpakami in mini kozicami, nato si izdelate svoj unikatni polsteni izdelek iz alpakine volne. Za vaše želodčke pa medtem poskrbijo lokalni ponudniki s prigrizkom in pijačo. **Da se vam lahko alpake dobro posvetijo, morate vnaprej rezervirati svoj termin na telefonsko številko 070 569 897.**

ALPAKA RANČ PODARJA DRUŽINSKI OBISK

Med vsemi Impolčani bomo 30. aprila izžrebali družinsko vstopnico za obisk ranča. Nagradjenec/ka bo objavljen/na v naslednji številki Metalurga.



V službo mi ni težko hoditi, ker so moji sodelavci delavni, ker so »borci« in se razumemo. Zavedati se moramo, da je tekma s konkurenco ves čas prisotna in vedno bolj zahtevna, zato držimo skupaj ne glede na to, koliko je ura, kateri dan je, 24 ur na dan, 7 dni v tednu, celo leto, ni predaje za nas!
Matjaž Blažič,
Impol PCP



Sodelavci se moramo med seboj spoštovati, drugače ne moremo dobro sodelovati. Pri svojih sodelavcih spoštujem prijaznost, delavnost in pripravljenost na sodelovanje. Predvsem moramo biti drug do drugega razumevajoči, saj je to tisto, kar šteje. Situacija, ki nam jo prinesla epidemija, od nas zahteva, da se bomo odnosom morali posvetiti še bolj in jim nameniti več pozornosti.
Franc Stopar, Impol Infrastruktura



Rada imam svoje sodelavce, ker si vedno pomagamo, ko kdo potrebuje pomoč pri delu; vemo, kaj so prioritete in kdaj je treba kaj najbolj nujno narediti, točno vedo, kdaj nujno potrebujem kavo in mi jo z veseljem prinesejo, mi podarijo nasmeh in (če je treba) topel objem, se spoštujemo kot posamezniki, kljub različnosti spoštljivo komuniciramo, si želimo vsi skupaj biti vedno boljši.
mag. Rebeka Tramšek,
Kadring



S sodelavci se razumemo, si pomagamo med seboj. Mislim, da med nami ni konfliktov. Zato rad pridem v službo. Ima pa vsak od nas različen pogled na to, zakaj rad pride v službo.
Jože Babič,
Impol PCP



S sodelavci se razumemo in dobro sodelujemo. Vedno se potrudimo, da težave rešujemo skupaj. Srečujemo se tudi izven delovnega mesta oziroma smo se, ko je to še bilo dovoljeno. Upam, da bo kmalu spet tako, saj je to tudi eden izmed razlogov, zakaj vsi potem raje hodimo na delo.
Gregor Šalamun,
Rondal

IMPOLČANI POMAGAMO: Ogenj je uničil Dom na Osankarici

Pred nekaj tedni je ogenj popolnoma uničil Dom na Osankarici, priljubljeno točko vseh pohodnikov, v zadnjem letu predvsem lokalnih. Najemnik Aleš Patekar, ki je v zadnjem letu v ta dom vložil vse svoje premoženje in življenje je ostal brez vsega. Če bi želeli pomagati, lahko to storite preko Sklada Ivana Krambergerja, na transakcijski račun SI56 02922-0019831742 s pripisom za Aleša, sklicna številka 7241. Lahko pa pošljete tudi SMS na 1919, kjer boste z vpisano ključno besedo KRAMBERGER1 prispevali 1 evro, z vpisom KRAMBERGER5 pa 5 evrov.



Zahvala

Ob izgubi očeta Ludvika Ribiča se sodelavcem zahvaljujem za izrečeno sožalje in pomoč v težkih časih.
Hvala.

Matej Ribič, PP Alumobil

IMPOL			METULJ Z BELIMI KRILI	ZGRABITEV, PRIJETJE	NEKDANJI PLEMŠKI STREZAJ	OTOČ V OTOČJU TUAMOTU	NIKOLA TESLA	IMPOL	LEDENI MOZJE	IZOLIRAN PROSTOR V GLED. DVORANI	LJUDSTVO V NIGERJI, IBOJI	POLGRM VISOKIH GORA	STIK DVEH TOČK TOK KROGA POD NAPETOST.	MEJNA REKA NA SEVERU IRANA
SL. PISATELJ (VITOMIL)								ŽARNICI PODOBNA PRIPRAVA						
GR. JUNAK, AJAS KLIC NA POMOC								IGRALEC DE NIRO ZVIŠAN TON F						
							HROŠČ NA FIZOLU Č. TEKAČ (EMIL)							
IMPOL	RAZBR. ZDANO VESELJACENJE	PRISTANIŠČE ŽENSKI STEZNIK			NAJVEČJA CELINA EL. PRIPRAVA							LIK PRI ČETVORKI		
SKELET						JUDOVSKE KRALJ VOJAŠKI POLOZAJ				AGENCIJA RS ZA JAV. NOPRAVNE EVIDENCE	SEČNJA KITAJSKA LONC. PEČ			
CIGAN			NIZ. SLIK. (WILLEM VAN) IRIDIJ					ŠPORTNI COLN SLADKOV. RIBA						NEMŠKI FILOZOF (IMMANUEL)
MLADIČ GRVICE					POKRAJINA AITOLIA DELAVEC S PLUGOM							SIMON KREČIČ RUS. ZELJ. JUHA		
SL. STRIPAR LUNACEK					MANJŠA ZIRAF IME VEČ PAPEŽEV				POŠTNI URAD JANEZ UČAKAR					
HRANA, JEDACA				TESNJE-NJE INDUSTRIJ. RASTLINA								ŠARŽA V VOJSKI		
EDO TORKAR			PEVKA (AMANDA) MESNI IZDELEK			NEKDANJI NORV. ALP. SMUČAR (LASSE)						VERZNI POUĐAREK		
IMPOL	NAŠ NEKDANJI SM. SKAK. (DAMJAN)	OPRODA ... PANSKA MOČVIRSKA PTICA				ANTIČNO IME REKE GUADIANE								
HUMORIST MILČINSKI JEZEK						LANTAN REŽISER LUZNIK								
ZORANA ZEMLJA					GIN PO NAŠE SKUPINA ŽUZELK									
KOŽNA BOLEZEN ZARADI PRSIC														
PIŠTOLA REVOLVER														
IMPOL	HRVAŠKA PEVKA V NEMCIJI (DUNJA)													GESLO KRIŽANKE

KRIŽANKA

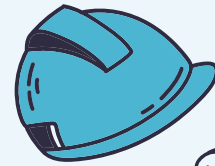
1. BON ZA 40 EVROV: IVAN BOHINC, IMPOL PCP
2. BON ZA 40 EVROV: ANDREJ JUG, IMPOL PCP
3. BON ZA 40 EVROV: SIMONA TROPAN, IMPOL-FINAL

Nagrajenci nagrade prevzamete v KADROVSKI PISARNI Impola v upravni stavbi.

Geslo tokratne križanke pošljite v uredništvo Metalurga do 15. junija 2021.

Trije izžrebani nagrajenci boste prejeli vsak **BON ZA NAKUP V VREDNOSTI 40 EVROV.**

Vsem zaposlenim
čestitamo ob prvem maju,
prazniku dela!



LJUBEZEN GRE SKOZI ŽELODEC: Prvomajski golaž

GOVEJI GULJAŠ (RECEPT IZ ČASA AVSTRO-OGRSKE MONARHIJE), recept po katerem kuha Mojca Mavec

Sestavine:

- 500 g govejega mesa
- 1 košček prekajene slanine
- 200 g čebule
- 250 g krompirja
- 1 strok česna
- 2 žlici mlete paprike
- sol, poper
- vejica svežega majarona, 2 lovorjeva lista, 1 list svežega žajblja
- 1 žlica bele moke
- 1dl rdečega vina ali vinskega kisa
- 2 dl vode ali goveje juhe

Drobno zrezano prekajeno slanino scvri in prideni malo čebule. Ko se zrumeni, vmešamo na kocke zrezano govejo meso. Potrosimo s papriko in pražimo nekaj minut. Nato potrosimo moko, ko zrumeni, zalijemo z vodo ali juho. Dodamo sol in v šopek zvezan majaron, žajbel in lovor ter košček česna. Ko zopet prevre, dodamo na kocke zrezan krompir, posolimo in okisamo z vinom ali kisom.



SMEH JE POL ZDRAVJA: Menjamo folijo za vic!

VABILO NA ZDRAVNIŠKI PREGLED

Pozdravljeni!

Prosimo, da se nemudoma zglasite pri vašem osebnem zdravniku in s seboj prinesete vzorec krvi in blata.

Po naročilu vašega delodajalca bomo preverili, ali vam je delo v krvi ali se nanj poserjete.

Vaša ambulanta

SLOVENSKI SEV

Posebnost slovenskega seva je, da se ne prenaša na velikonočno nedeljo.

ŠTUDIJ

Če ste želeli študirati medicino, je sedaj pravi čas. Obstaja samo ena bolezen in nekaj simptomov.

Anže Sotlar, Kadrin

2 CM

Rečem ženi, da če bi imel 2 cm daljšega, bi bil kralj.

Ona mi odvrne, da če bi imel 2 cm krajšega, bi bil na kraljica.

Janez Martini, Impol Infrastruktura

ZBIRKA ZA NASMEJATI SE

Vnukec vpraša dedija: Dedi, kaj je to viagra? Veš, mali, to so patroni za stare pištole.

Samo ženska se lahko dve uri dere nate in na koncu reče: Res nimam besed ...

Pobegli pitbul se je zatekel v bližnjo ambulanto. V trenutku je ozdravil dva z išiasom in tri, ki so imeli težave z zaprtjem.

Trije starčki, stari 70, 80 in 90 let, se pogovarjajo o njihovih tegobah.

Prvi: "Mene muči prostata. Zbudim se že ob šestih, lulam pa komaj do sedmih."

Drugi: "Ja, mene muči črevesje. Zbudim se ob šestih, kakam pa komaj ob osmih."

Pojamra 90-letnik: "Eh, vidva sta še dobra. Jaz pa lulam ob šestih, kakam ob sedmih, zbudim pa se ob osmih."

Tomaž Gracej, Impol PCP

DEDKOV SLUH

Dedek pri zdravniku opravi s svojimi težavami in povpraša, kaj bi bilo dobro še za babico, ki slabo sliši.

Zdravnik odvrne, da brez pregleda njenih ušes težko kaj predpiše, lahko pa svetuje, da opravi hitri test, tako da jo od daleč kaj vpraša. Če ne odgovori, stopi korak bližje in ponovi vprašanje, vse dokler mu ne odgovori.

Dedek se vrne domov, stoji pri vratih in vpraša babico, ki stoji za štedilnikom, kaj kuha. Babica ne odgovori, zato stopi korak bližje in ponovi vprašanje. Babica tudi sedaj ne odgovori. Stopi še en korak naprej in ponovno vpraša.

Tedaj se babica le obrne k njemu in mu reče: "Fižol kuham, sem ti že dvakrat povedala!"

Stojan Erker, Alcad

ALUMINIJASTO FOLIJO LAHKO PREVZAMETE V IZOBRAŽEVALNEM CENTRU.



Dosezite višjo davčno olajšavo.

Z individualnim dodatnim pokojninskim zavarovanjem varčujete za dodatno pokojninsko rento – za višjo pokojnino. Za varčevanje ste nagrajeni z davčno olajšavo. Vplačane premije vam znižujejo osnovo za odmero dohodnine, kar vam zagotovi nižje plačilo dohodnine ali višje vračilo le-te. Varčujete več in plačate manj.

Izračunajte si svojo davčno olajšavo. Poskenirajte spodnjo **QR kodo**, obiščite **sava-pokojninska.si** ali najbližjo poslovalnico **Nove KBM**.

BREZPLAČNA ŠTEVILKA:

080 29 29

sava-pokojninska.si

