

# Metallurg

Časopis skupine Impol | marec-april 2013 | 2

Prestrukturiranje Impola FT ▶▶▶

Prodali več, zaslužili manj ▶▶▶

Reforma trga dela ▶▶▶



## Spreminjanje lastništva družbe Impol

Od družbene do  
zasebne lastnine



# Vsebina

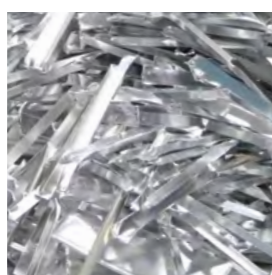
5

Šestdeset odstotkov prodajnega programa profilarne predstavljajo končni kupci, preostanek pa trgovci.



8

V družbah Impol FT, Impol PCP in Impol LLT dosledno spremljajo in rešujejo reklamacije ter uvajajo preventivne in korektivne ukrepe, s pomočjo katerih zmanjšujejo stroške, ki nastanejo zaradi reklamacij.



10

Predstavljamo vam spreminjanje lastništva družbe Impol, prehod od družbene do zasebne lastnine.



18

Statistika delovnih nezgod za letošnje leto je zaskrbljujoča. V prvih treh mesecih tega leta se je pripetilo enajst delovnih nezgod, kar je za 45 odstotkov (oziroma za šest delovnih nezgod) več kot lani.



20

V skupini Impol se odpadki spremljajo po vseh zakonskih predpisih. Preberete lahko več o posameznih vrstah odpadkov.

## Uvajanje in sprejemanje sprememb

*“Svet je nevaren. Ne zaradi tistih, ki počnejo hudobne stvari, temveč zaradi tistih, ki to opazujejo in ne naredijo ničesar”.*

Albert Einstein

Sneži! April je in sneži! In to ni le muha enodnevnica, zdi se, kot da sneži že pol leta ... Morda je sneg le naključje, ali nas je pač doletela tista huda zima, ki naj bi se ponovila vsakih 50 let. Spet drugi bi morda trdili, da razlaga ni tako preprosta in je sneg resno opozorilo o spreminjanju podnebja. V zadnjih tridesetih letih se je povprečna temperatura zraka povišala za 1,5 stopinje Celzija. Očitno je dvig temperature zraka že spremenil cirkulacijo ozračja, kar se odraža v spremenjeni dinamiki padavin. Posledice so izjemno povečanje naravnih katastrof – poplav, suš in neurij. Glede na trend povečevanja bizarnosti vremena lahko logično predpostavljamo, da bodo neugodni vplivi okolja še hujši in nevarnejši. Vprašanje je, ali bomo glede tega kaj storili? Najverjetneje nič, saj sami nič ne moremo. Države se trenutno tudi preveč ubadajo s krizo financ, ki je kapitalističnemu sistemu zagotovo bližje od podnebnih sprememb. Lažje je zadovoljevati aktualne potrebe, kot uvajati spremembe, ki rezultate prinašajo na dolgi rok.

Podnebje smo torej pustili ob strani in se osredotočamo na reševanje trenutnega finančnega stanja, na življenjski standard prebivalcev. Kako dobro nam to uspeva? Stopnja brezposelnosti mladih je v letu 2012 porasla s 16,7 na 27,1 odstotka. Število upokojencev je s 300.000 v letu 2003 poraslo na 585.405 leta 2012. V letu 2012 se je BDP zmanjšal za 2,3 odstotka, obseg kreditov domačih bank za nebančni sektor se je znižal za skoraj 60 odstotkov. Ob vladni nestabilnosti, zmanjševanju bonitetnih ocen in grožnjah o bankrotu lahko zaključimo, da očitno opravljamo Siziŕovo delo – saj pravih, dolgotrajnih učinkov ni. Spremembe, ki jih izvajamo, pravzaprav niso spremembe, saj se odvijajo znotraj sistema, ki propada. Potrebujemo celovito spremembo. Novi sistem – toda, ali smo temu dorasli?

Zakaj tako dolgo vztrajamo pri enakih vzorcih vedenja in načinu razmišljanja? Zakaj se oklepamo udobja poznanega, če poznano v resnici ni več prav udobno?

Odpor proti spremembam je prisoten na vseh nivojih, tudi znotraj podjetja. Iz tega je nastala cela znanost, ki poučuje podjetja o upravljanju sprememb, ki so v današnjem svetu nujna stalnica. Spremembe je težko uvajati na različne nivoje delovanja organizacije, saj je to pogosto povezano z ukinjanjem poznanih vzorcev delovanja, vzrokov in posledic, kar lahko ogrozi tudi položaj posameznika v organizaciji. Na ta problem opozarja tudi Collin Powel, general in svetovalec ameriške vojske, ki meni, da spremembe prepogosto onemogočijo ljudje, ki se preveč krčevito oprijemajo opisov dela. Zavedati se namreč moramo, da se delo vsakega posameznika spreminja in da je bolje, da znamo spremembe sprejeti sami, ko je še čas, ne pa takrat, ko nas okoliščine v to prisilijo.

Zanimiva je tudi Powelova ideja, da bi morali pri ocenjevanju delovne uspešnosti zaposlenih namesto vprašanja “Kako dobro ste opravljali svoje delo v preteklem letu?” postaviti vprašanje “Kako zelo ste spremenili svoje delo v tem obdobju?”. In koliko ste ga spremenili vi?

Nina Juhart Potočnik, urednica



## Prestrukturiranje Impola FT

### Zmanjševanje obsega poslovanja programa RRT in pospeševanje produktivnosti na programu FTT

V preteklem letu se je Impol FT soočal z velikimi težavami pri poslovanju, letos se je sicer finančna slika nekoliko popravila, vendar je stanje še vedno negotovo. “Poslovanje Impola FT ni stabilno, saj lahko naš poslovni rezultat ogrozijo že manjše spremembe na trgu,” opozarja direktor družbe Tomaž Smolar. Z namenom, da bi dosegali večjo stabilnost in utrdili položaj družbe na trgu, so se odločili za projektne naloge, s pomočjo katerih nameravajo izboljšati proizvodnjo, tržne aktivnosti in stroškovno strukturo podjetja.

**Zmanjševanje obsega programa RRT**  
Prva projektna skupina se ukvarja z ekonomiko poslovanja in razporeditvijo stroškov znotraj proizvodnega procesa RRT. Osredotočili so se na ugotavljanje, kako kar najbolje izkoristiti obstoječo proizvodno opremo, brez da bi pri tem nastajali nepotrebni stroški. Ob tem so se

tudi odločili, da bodo podrobno pregledali pogodbe vseh podjetij, ki nudijo podporne storitve, in tako zagotovili, da nudene storitve dosega jo ustrezne cene in niso dražje od konkurenčnih.

Ugotovili so, da imajo znotraj procesa RRT dva programa, ki dosegata ustrezne rezultate, in sicer rondele in rebresta pločevina. Veliko manj ustrezen je program trakov, kjer zaradi zastarele opreme in nedoseganja ustrezne kakovosti niso več konkurenčni. “Količin manj rentabilnih izdelkov ni smiselno povečevati, saj na tak način ne dosegamo boljšega poslovnega rezultata. Bolje se je usmeriti na manjše količine in več energije nameniti temu, da dosegamo ustrezne prodajne marže. To pa nam lahko uspe le v primeru, da zmanjšamo fiksne stroške s pomočjo racionalizacije proizvodnega procesa,” je strateške smernice pojasnil direktor družbe.

**Povečevanje produktivnosti folij**  
Druga projektna skupina se ukvarja s povečevanjem produktivnosti valjarn B3, B4 in B5. “Ugotavljamo, da je z obstoječimi valjarnami možno proizvajati večje količine, vendar jih bo za to treba nadgraditi z moderno opremo. Tako bi lahko dosegli tudi do 20-odstotno povečanje proizvodnje dvojčenih folij,” napoveduje direktor družbe. Delo je razdeljeno na tri področja: posodobitev opreme, optimizacija uporabe surovine in proizvodno-tehnoloških poti v procesu ter upravljanje človeškega faktorja v procesu in motivaciji za dvig skupinske produktivnosti. Pri primerjavi produktivnosti po dnevih so ugotovili, da se znotraj procesa pojavljajo velika nihanja, kar onemogoča optimalno poslovanje. Zato nameravajo tudi izboljšati poslovni informacijski sistem, s pomočjo katerega bodo lažje sledili produktivnosti posameznih proizvodnih linij in dosegali večjo produktivnost.

Nina Juhart Potočnik

### Achenbach o Impolu

Achenbach je podjetje, ki je izdelalo valjarne B3, B4 in B5. Je družinsko podjetje, v katerem se je menjalo že osem generacij. S članom uprave Andréjem E. Bartenom smo govorili o sodelovanju, razvoju in načrtih Impola.

#### Kaj je namen vašega obiska?

V Impolu smo se oglasili z namenom, da pripravimo predloge za tehnični razvoj valjarn in s tem pripomoremo k povečanju produktivnosti. Pomembno je, da se podjetje razvija in da je korak pred konkurenco, saj lahko le tako ostaja med vodilnimi na trgu.

#### Kako ste zadovoljni s sodelovanjem z Impolom?

V Impolu sem bil prvič pred skoraj desetimi leti, ko sem bil še študent. Takrat smo dobavljali nove valjarne in sem tukaj preživel skoraj tri tedne. Povedati moram, da z veseljem sodelujem z Impolovo ekipo, saj smo vzpostavili kakovosten odnos, ki temelji na zaupanju. Velika podobnost med Achenbachom in Impolom je ravno v nizki fluktuaciji med kadri, kar vzpostavlja trdne odnose. Mislim, da ima to zelo pozitivne učinke na poslovanje podjetja.

#### Kako ocenjujete Impol?

Impol je moderno podjetje z velikim deležem sodobne opreme, ki je v zadnjem desetletju ogromno naredilo na področju razvoja. Je zelo zanimivo podjetje in zanesljiv partner.

Predstavniki podjetja Achenbach: Rainer Neukant, André E. Barten, Frank Petzold





# Preveč in premalo naročil

Kapacitete Alumobila in cevarne so polno zasedene, v profilarni še vedno pomanjkanje naročil

V Impolu PCP so zelo zadovoljni s povpraševanjem po izdelkih Alumobila in cevarne.

«V februarju se je trg prebudil, tako imamo v cevarni naročil za dva meseca naprej, prav tako smo zelo zadovoljni z naročili za izdelke proizvodnega procesa Alumobil,» je povedal direktor družbe Miro Slatinek, ki je še dodatno pojasnil, da pogosto jemljejo naročila Alumobila in cevarne kot celoto, saj sta programa tako

podobna, da lahko velik delež naročil razporejajo znotraj njiju.

**Naročila naraščajo, dobavni roki se podaljšujejo**

Zaradi tolikšnega porasta povpraševanja se celo soočajo s težavami pri doseganju dobavnih rokov. Glavni razlog so premajhne kapacitete drogov, ki jih prejema iz domače livarne. Livarna se namreč ukvarja z veliko naložbo in ne more proizvajati polnih

kapacitet. «Nazivna kapaciteta linije Alumobil je 25.000 ton izdelkov na leto. Lani smo jih proizvedli 15.000 ton, letos pa nameravamo proizvodnjo povečati na 18.500 ton letno. V preteklosti smo se ukvarjali s pomanjkanjem naročil, trenutno pa nas pesti pomanjkanje vhodne surovine,» pojasnjuje direktor. Težav s pomanjkanjem drogov so se lotili s pomočjo iskanja zunanjih virov, obenem pa so tudi racionalizirali način naročanja surovin v livarni. «Dogovorili smo se, da bodo v livarni lili zlitine na način, da bo čim manj menjav, saj lahko na tak način proizvedejo večje količine. Težave pa se pojavljajo, ker pri izdelkih iz zlitin, ki so bolj redke, zaostajamo z izdelavo,» razmere dodatno pojasnjuje Miro Slatinek. Tako so že v pričakovanju septembra, ko se bo projekt povečanja livnih kapacitet zaključil in bo na voljo več surovine. Za poln izkoristek pa bo treba povečati tudi kapacitete homogenizacije v livarni, s čimer se tehnologi iz Impola LLT in Impola PCP tudi pospešeno ukvarjajo.

**Veliko aktivnosti za usklajevanje**

Ker želijo čim bolj obdelati vsa prejeta naročila, morajo dnevno sprejemati odločitve za optimizacijo proizvodnje. »V Alumobilu zaposleni že kar nekaj časa delajo nadure, če pa se bo trend nadaljeval, bomo najverjetneje uvedli tudi delo v štirih izmenah,«

je organizacijo dela pojasnil direktor. Del naročil tudi prestavijo v proizvodni proces profili, kjer pa se soočajo s povsem drugačnimi težavami, saj jim močno primanjkuje naročil.

**Profilarna še vedno čuti vplive recesije**

Šestdeset odstotkov prodajnega programa profilarne predstavljajo končni kupci, preostanek pa trgovci. Zaradi težav v gradbeništvu in transportni industriji je povpraševanje končnih kupcev močno upadlo, povpraševanje trgovcev pa je večje od načrtovanega, vendar še vedno ne zadošča za zapolnitev proizvodnih kapacitet. Delo v proizvodnem procesu je zaenkrat še organizirano v štirih izmenah, kar je v Evropi v teh časih prava redkost. Zaradi težav z naročili so okrepili prodajno ekipo, vendar še vedno ne uspejo doseči zadostnega obsega. Miro Slatinek meni, da bo treba program profilarne dolgoročno prestrukturirati: «Usmeriti se bomo morali v proizvodnjo profilov z višjo stopnjo dodelave, med katere sodijo barvanje, anodizacija, vrtnanje lukenj in rezji. Del tega smo že sposobni izvesti sami, večji delež pa lahko izvajamo s pomočjo sodelovanja z drugimi podjetji. Prav tako bi morali del programa preusmeriti v izdelavo profilov za avtomobilsko industrijo.»

Nina Juhart Potočnik

## Pridobivanje novih kupcev za izdelke profilarne

Mag. Petra Pristavnik: »Priložnost vidimo v poslih z višjo dodano vrednostjo – raznih dodelavah, kjer pa so zahteve glede kakovosti zelo visoke.«

Februarja letos se je po začetnem pomanjkanju naročil stanje v cevarni in Alumobilu v drugi polovici meseca izboljšalo, naročila v profilarni pa so bila nizka. V cevarni in Alumobilu bosta tako dosežena tudi plana prodaje za april, medtem ko se za izdelke profilarne pospešeno iščejo novi kupci.

**Pritiski na ceno**

»Profilarna ima predvsem zaradi slabih razmer v solarni industriji, gradbeništvu in konstrukciji ter transportni industriji malo naročil,« je povedala mag. Petra Pristavnik, vodja prodaje za končne kupce. »Tudi napovedi za april niso obetavne. Pritiski na ceno so zaradi majhnega povpraševanja in velike konkurence veliki,« razlaga in doda, da so priložnost predvsem posli z višjo dodano vrednostjo. »Profilarna ima skupaj 900 ton naročil, njen plan prodaje pa je 1.910 ton. Aktivno iščemo naročila in nove, potencialne kupce.«

**Osvajanje novega kupca**

»Razmere na trgu se spreminjajo in po-

membno je, da se jim poskušamo čim prej prilagoditi in jim slediti,« pravi. Tako že tečejo dogovori, da bi v začetku aprila obiskali podjetje Brose Fahrzeugteile GmbH & Co. iz Nemčije. Brose je eden glavnih

**5.310 ton;** toliko znaša plan prodaje v Impolu PCP za april.

dobaviteljev komponent in sistemov za avtomobilska vrata, sedeže in karoserije in je letos za dobro delo prejel nagrado »Daimler Supplier Award 2012«. »Ta kupec je za nas zelo pomemben predvsem zato, ker uporablja aluminijaste profile. Glede na to, da so se prvi kontakti začeli v letu 2007, si želimo, da postanemo njegov dobavitelj,« za konec pove mag. Petra Pristavnik.

Urška Kukovič Rajšp

### Spremembe v vodstvu

Vodstvena ekipa Impola PCP v zadnjem mesecu doživlja večje spremembe. Upokojila sta se Janez Ferk (direktor za proizvodnjo) in Henrik Flis (vodja vzdrževanja). Njunji mesti bosta zasedla Aleš Brumec, ki bo zasedel mesto vodje proizvodnega procesa profili, in mag. Tadej Lozinšek, ki bo prevzel delovno mesto vodje vzdrževanja.



Tadej Lozinšek, vodja vzdrževanja



Aleš Brumec, vodja proizvodnega procesa profili



Najboljše je stanje naročil v cevarni (4.000 ton), medtem ko je naročil v profilarni malo predvsem zaradi slabega stanja v gradbeništvu, solarni in transportni industriji.



# V Impolu FT dvignili prodajne cene

Uspešno prilagajanje potrebam kupcev  
tudi z uvajanjem krajših dobavnih rokov

Impol FT proda večino svojih izdelkov industrijskim odjemalcem, pa tudi večina prodaje se vrši preko lastne prodajne službe. Nekaj izdelkov (rebrasta pločevina in del trakov) pa se prodaja trgovcem preko Impola 2000.

## Prodaja FT ustrezno razpršena

Impol FT večino izdelkov proda na trgih Evropske unije, kjer največji kupci prihajajo iz Italije, Nemčije, Francije, Slovenije, s Češke, iz Avstrije, držav Beneluksa itd. Zaradi cenovnih razlik in tečaja ter višjih transportnih stroškov je možnost prodaje izven Evrope omejena, ena izmed izjem je prodaja rondel v Panamo. Vpliv krize se sicer čuti tudi na tujih trgih, a kot pravi Gregor Žerjav, vodja prodaje v Impolu FT, je ta vpliv manjši, kot je na primer v Sloveniji. »Nekateri kupci seveda imajo težave z likvidnostjo, a naši prodajniki

jih stalno spremljajo in sproti prilagajajo obseg prodaje in plačilne pogoje. Hkrati pa sodelujemo tudi s posebno zavarovalnico, kjer imamo zavarovane terjatve.« Prodajna mreža ostaja tudi v letošnjem letu ustrezno razpršena, tako da posamezni kupci ne predstavljajo prevelikih deležev, v okviru sistema Impol pa so ti deleži še manjši.

## Daleč največ proizvedejo in prodajo dvojčenih folij

Dvojčene folije predstavljajo največji delež proizvodnje in prodaje Impola FT. Letos načrtujejo povečanje količine nad 20.000 ton. Dvojčene folije se uporabljajo v prehranski industriji, farmaciji, enologiji, za različne tehnične aplikacije itd. Med drugim Impolova folija konča tudi v izdelkih znamk Nespresso in Ferrero. V zadnjih letih opažajo, da zahodni

proizvajalci folij izgubljajo tržni delež na račun proizvajalcev iz južne in vzhodne Evrope (Turčija, Rusija), prisotna je tudi konkurenca s Kitajske.

## Trg zahteva vedno krajše dobavne roke

Na določenih tržnih segmentih so se v zadnjih letih zahteve kupcev glede dobavnih rokov spremenile. Impol FT je tako pri rondelah uvedel sistem proizvodnje na podlagi kupčevih napovedi, s čimer so uspeli skrajšati dobavne roke s štirih ali več tednov na enega do tri tedne, odvisno od izdelka. Kratke dobavne roke nudijo tudi pri rebrasti pločevini, kjer se najbolj pogoste standardne dimenzije prodajajo iz zaloge.

## Povpraševanje je dobro, zvišali so prodajne cene

Trenutno je zelo dobro povpraševanje po folijah in rondelah, nekoliko manj je potreb za ostale izdelke, pa vendar načrtujejo, da bodo tudi tam dosegli zastavljene cilje. Ob

povečanju povpraševanja se rednim kupcem zagotavljajo mesečne rezervacije kapacitet, da dobava poteka nemoteno. »V zadnjih letih smo pričali tudi konstantnemu višanju cen surovin. V letu 2012 so premije za surovine močno narasle, kar je postavilo težko nalogo pred prodajni oddelek, ki je moral to zvišanje vgraditi v višje prodajne cene. Veseli smo, da nam je to dokaj dobro uspelo in da so kupci razumeli, da je to neizogibno«, pravi Gregor Žerjav. »Naši kupci so v splošnem zadovoljni s kakovostjo naših izdelkov in servisom, ki jim ga nudimo, opažamo pa določene težave na področju trakov, kjer je naša ponudba v primerjavi s konkurenco omejena,« dodaja.

Nadja Bezenšek

»Naši kupci so v splošnem zadovoljni s kakovostjo naših izdelkov in servisom, ki jim ga nudimo,« pravi Gregor Žerjav, vodja prodaje v Impolu FT.



## Seveda!

Uporaba folije  
iz aluminija malo drugače

Predstavljamo vam pet uporabnih načinov, kako lahko folijo iz aluminija uporabite nekoliko drugače in pri tem prihranite čas in denar.

### Očistimo srebrnino

V kozarec ali nekoliko večjo posodo položimo nekaj koščkov aluminijaste folije in nakit oziroma druge kose izdelkov iz srebra. Nato dodamo čajno žličko kuhinjske soli in čajno žličko sode bikarbone. Vse skupaj prelijemo z vročo vodo in premešamo. Za mešanje lahko uporabimo zavrženo zobno ščetko. Mešamo nekaj minut in rezultat je tukaj! Srebrnina je dobila ponoven sijaj.

### Povečamo učinkovitost likanja

Pod prevleko na likalni deski namestimo plast folije in nato nazaj namestimo prevleko. Zaradi odboja toplote bo učinkovitost likanja tako nekoliko povečana, prihranili bomo čas, naša oblačila pa bodo lepše zlikana.

### Odstranimo rjo in umazanijo s kromiranih površin

So po čiščenju s krpo in z vodo na kromiranih površinah še vedno ostali madeži? Pripravimo si stekleničko pijače Coca-cola in aluminijasto folijo. Coca-cola polijmo po madežih in jih zdrgnite z aluminijasto folijo. Nato vse skupaj sperimo z vodo. Ta postopek lahko na primer uporabimo na posodi za kuhanje, ogradah in odbijačih.

### Naostrimo škarje in luknjač za papir

Škarji, ki ne režejo več dobro, ne zavržimo. Folijo iz aluminija najmanj dvakrat preložimo in vanjo nekajkrat zarežimo s škarjami. Škarje bodo ponovno ostre. Enak postopek lahko ponovimo tudi z luknjači za papir.

### Folija iz aluminija tudi v kuhinji

Folijo lahko na več načinov uporabimo tudi kot pomoč pri pečenju. Če želimo pri pečenju mesa ali zelenjave v pečici ohraniti sočnost hrane in uporabiti manj maščobe, lahko živila pred peko zavijemo v folijo in vse skupaj postavimo v pečico. Prav tako lahko folijo iz aluminija uporabimo za peko biskvitov, kolačev in pit. Folijo oblikujemo v obliko po želji, da dobimo doma narejen pekač, ki ga postavimo na peki papir v klasičen pekač. Sladice bodo tako unikatne oblike.

Če imate tudi vi kakšne uporabne nasvete za uporabo folije iz aluminija, vas vabimo, da nam le-te pošljete na uradništvu Metalurga in jih delite z ostalimi bralci!

Urša Zidanšek



# Z obvladovanjem reklamacij lahko veliko prihranimo

V družbah Impol FT, Impol PCP in Impol LLT dosledno spremljajo in rešujejo reklamacije ter uvajajo preventivne in korektivne ukrepe, s pomočjo katerih zmanjšujejo stroške, ki nastanejo zaradi reklamacij

## Impol FT

### S posodobitvijo tople valjarne do manjšega izmeta

V Impolu FT so odstotek reklamacij zmanjšali z 1,14 v letu 2011 na 1,01 odstotka v 2012. Uspešnejši so bili pri zmanjševanju reklamacij za izdelke programa RRT, kjer so obseg reklamacij zmanjšali s 354 v 2011 na 250 ton v 2012. Stroški reklamacij so se v tem programu več kot prepolovili. Glavni razlogi za reklamacije so bile neustrezne mehanske lastnosti, slab odrez, odstopanje širine in višine, slaba rabnost, prečne črte in valovitost. V programu FTT so se reklamacije v obdobju od 2011 do 2012 povečale, in sicer z 0,96 na 1,08 odstotka. Temu primerno so se povečali tudi stroški. Najpogostejši razlogi za reklamacije so bili madeži na površini, napačen notranji premer, neustrezna omo-

**Ali ste vedeli?**  
Odstotek reklamacij izračunamo tako, da količino reklamacij delimo s količino prodanih izdelkov.

čljivost, napačna teža in neenakomerno ter poškodovano navitje.

**Zmanjševanje notranjega izmeta**  
Najpogostejši razlogi za notranji izmet programa RRT so površinske napake: odrgnine, odpadek v kolobarju, lepljenje na topli valjarni ipd. Zaradi težav z izmetom so se odločili za posodobitev tople valjarne, ki je zajemala sanacijo valjčne proge in manipulatorja, montažo novih motorjev in regulacije, izboljšanje stanja emulzije z dodajanjem novih dodatkov in preprihovanje emulzije v čistem delu delovne cisterne. Tudi znotraj proizvodnega procesa FTT se je notranji izmet povečal. Najpogostejši razlog za izmet so površinske napake (oksidacija, liste, pretrgi, gube pri tuljavi), sledijo notranje napake (luknje, poroznost) in dimenzijske napake (valovitost, ostanke od zahtevanega premera). Pogosto je bil obsežen izmet povezan s slabo kakovostjo vhodne surovine, zato so sprejeli nekaj ukrepov. Enega izmed dobaviteljev, ki je imel nenehne težave s kakovostjo, so izločili iz nabora potrjenih dobaviteljev foilstocka. Dodatno so klasificirali toplo valjani trak, ki ga uvažajo iz Impol Sevala, in sicer na trak s foilstock kakovostjo in trak s standardno kakovostjo. Zaradi težav z delovanjem proizvodnega procesa so nadgradili poslovni informacijski sistem, ki jim

tako omogoča začasno skladiščenje sporne količine z namenom, da ugotovijo temeljni vzrok za motnjo.

#### Sodelovanje z zaposlenimi

Z namenom zmanjševanja reklamacij so v Impolu FT pospešili komunikacijo o reklamacijah in zaposlene sproti obveščali o nastalih reklamacijah. Na rednih tedenskih sestankih pri vodjih proizvodnih procesov FTT in RRT so se ukvarjali z odpravo motenj. Prav tako so redno preverjali učinkovitost izvedenih ukrepov.

Kako lahko zaposleni pripomorete k zmanjševanju reklamacij?

- Natančno izvajajte predpisane tehnološke postopke.
- Dosledno in natančno pripravite orodja in opremo.
- Dosledno skrbite za čisto delovno okolje in opremo.

## Impol PCP

### Obsežno zmanjšanje reklamacij

**Proizvodni proces profili**  
V proizvodnem procesu profili so zmanjšali delež reklamacij iz 0,81 % v letu 2011 na 0,62 % v letu 2012. Prevladovale so reklamacije zaradi neustrezne dimenzije in površine izdelka ter napake zaradi dokumentacije, embalaže in neustrezne anodizacije. Da bi zmanjšali reklamacije, so izpeljali dva večja projekta: pregled in popravilo pullerja na 12,5-MN

**Ali ste vedeli?**  
Da so skupni stroški reklamacij v Impolu PCP leta 2012 v primerjavi z letom 2011 znižali za kar 56 odstotkov?

stiskalnici in dopolnitev programa merjenja na merilni napravi Ramidot.

#### Alumobil

Podobno se je zmanjšal tudi obseg reklamacij v procesu Alumobil, in sicer iz 1,4 % v 2011 na 0,33 % v letu 2012. Predvsem so močno upadle reklamacije zaradi notranjih napak, nekoliko pa so porasle reklamacije

zaradi drugih napak (mehanske lastnosti, kemična sestava, dokumentacija).

#### Proizvodni proces cevarna

V proizvodnem procesu cevarna so imeli več težav z doseganjem zelenih kazalnikov, saj je bil delež reklamacij višji od načrtovanega (0,9 %) in je znašal 1,4 %. Upadle so reklamacije zaradi notranjih napak, neustreznih mehanskih lastnosti, neustrezne kemijske sestave in napak dokumentacije. Povečale pa so se reklamacije, ki izvirajo iz ostalih napak. Za zmanjšanje reklamacij so izvedli naslednja ukrepa: povišali so stopnjo deformacije za profilne oblike in predpisali 15-odstotni odrez slabih koncev palic.

**Ali ste vedeli?**  
Ena večjih reklamacij v cevarni Impola PCP je nastala zaradi okuženosti surovine s smrekovim lubadarjem.

## Impol LLT

### Šest projektnih nalog za reševanje reklamacij

Izdelki Impola LLT so namenjeni internim odjemalcem, in sicer Impolu PCP (drogovi) in Impolu FT (brame in liti trak). Zato Impol LLT vodi reklamacije internih odjemalcev.

#### Vzroki za reklamacije

Glavni razlogi za reklamacije so notranje napake, ki jih ugotovijo s pomočjo avtomatske ultrazvočne naprave. Med te napake sodijo previsoka vsebnost oksidov, poroznost in vključki. Določenega deleža napak ne zazna niti ultrazvočna naprava, ampak jih ugotovijo šele v procesu nadaljnje predelave v končne izdelke. Prav tako se pojavljajo površinske napake, ki se ugotovijo vizualno po litju in so prisotne samo

na določenem delu droga. Z namenom, da se zmanjša izmet, drogeve z napako na sredini označijo z rdečo barvo in jih ustrezno razrežejo v stružnem centru cevarne. Težje je zaznati napake na bramah, saj površinske razpoke niso vidne po litju in razrezu, temveč jih opazijo šele v procesu rezkanja, ki poteka znotraj proizvodnega procesa RRT. Če se neprimeren material valja, se lahko pojavijo napake na folijah, ki izvirajo iz prisotnosti kovinskih (grobe intermetalne spojine, neraztopljeni legirni elementi) in nekovinskih vključkov (oksid, poroznost).

#### Obseg in stroški reklamacij

V letu 2012 so v Impolu PCP zavrnilo 77.930

kg drogov, v Impolu FT pa 67.430 kg bram. Skupni strošek reklamacij za izdelke proizvodnega procesa livarna je tako znašal 59.639,15 evra. Tudi v procesu liti trak so se ubadali z reklamacijami, saj so v Impolu FT v preteklem letu zavrnilo 7.084 kg litega traku, kar je povzročilo stroške v vrednosti 6.290,13 evra.

#### Aktivnosti za zmanjšanje reklamacij

Odgovorni vsako reklamacijo skrbno pregledajo in na podlagi ugotovitev definirajo korektivne in preventivne ukrepe. V letu 2013 so opredelili šest projektnih nalog, ki se bodo ukvarjale s posodobitvijo opreme, z optimizacijo tehnoloških postopkov in optimizacijo tehnologije.

Količine in stroški internih reklamacij v Impolu LLT

		2008	2009	2010	2011	2012
livarna	količina (kg)	312.916	652.075	126.576	149.201	145.360
	stroški (€)	120.108,00	157.127,00	74.263,80	88.471,20	59.639,15
liti trak	količina (kg)	48.116	506.988	127.499	48.715	7.084
	stroški (€)	49.309,00	65.541,00	75.509,63	45.622,00	6.290,13



# Spreminjanje lastništva družbe Impol

Pot od družbene do zasebne lastnine

## Osamosvojitve Slovenije

Osamosvojitve Slovenije je pomemben mejnik v zgodovini Impola. Zaradi odcepa od Jugoslavije je Impol izgubil velik del trga, poslabšali so se pogoji poslovanja, kar je vplivalo na slabe poslovne rezultate. Razmere so bile tako slabe, da so se plače zaposlenih močno znižale in padle pod mejo, ki so jo določali takrat veljavni predpisi in dogovori. Po dogovoru z zaposlenimi in s sindikati so se zaposlenim izdale zadolžnice, ki so bile obligatorni dokument za dokazovanje, da so bile izplačane plače preizkve.

## Prehod iz družbene v državno lastnino

Glavni Impolov oskrbovalec z aluminijem je bilo podjetje Talum, ki se je zaradi težav z električno energijo, ki so ogrožale njegovo poslovanje, odločilo, da bo prešlo iz družbene lastnine v državno last pod okrilje Slovenske razvojne družbe (SRD). Ta odločitev je vplivala na Impol, ki se je prav tako soočal s

## Ali ste vedeli?

Da se je v razvoj Impola v obdobju od 1998 do 2012 vložilo kar **352.000.000 evrov?**

težavami v poslovanju, saj je s težavo pridobival potrebne vire financiranja. Tako se je delavski svet Impola odločil, da se Impolovo lastništvo iz družbenega spremeni v državno v obliki vstopa v SRD. Oktobra 1992 je SRD postal 100-odstotni lastnik Impola.

## Zahteve zakonodaje

V obdobju od 1992 do 1996 je vlada RS sprejela zakonodajo, ki je določala postopke lastninjenja družbene lastnine in privatizacije državne lastnine. Impol je bil že od leta 1992 v državni lasti in se je privatiziral skladno s sprejetim Zakonom o lastninjenju družb v lasti SRD. Zakon je določal, da se večja podjetja, kjer je več kot 200 upravičencev do lastništva, preoblikujejo v delniške družbe, kar se izvede v obliki prodaje delnic. Impol se je tako lahko leta 1996 lastnil le kot delniška družba, saj je bilo upravičencev do sodelovanja v procesu lastninjenja več kot 2.000. To število je bilo namreč enako številu ljudi, ki so bili v Impolu zaposleni v času izdaje zadolžnic.

Še pred izvedbo procesa lastninjenja se je moral Impol iz družbe z omejeno zavezo preoblikovati v delniško družbo, kar je realiziral leta 1997. Pogoj zakona je bil tudi, da ima družba vsaj pet delničarjev. Tako je SRD od 3.962.996 delnic prodal simbolične štiri delnice hčerinskim družbam Impola: Impol-Tehnika, d. o. o., Impol Servisu, d. o. o., Unidel, d. o. o., in Impol Stanovanjem, d. o. o.

## Izdaja certifikatov

SRD se je zavedal, da je imel Impol odprte dolgove do vseh, ki so bili leta 1992 zaposleni v Impolu in so prejeli zadolžnice. Zakonodaja RS je za tovrstne zadolžnice predvidevala poravnavo v obliki izdaje certifikatov, s katerimi so upravičenci smeli sodelovati v procesu lastninjenja. Ker so bile zadolžnice izdane v bruto zneskih, so bili zaposleni upravičeni do neto zneska. Zneski davkov in prispevkov pa so bili v obliki certifikatov izdani KAD-u in SOD-u.

## Pričetek lastninjenja

Skupščina je leta 1996 in nato tudi leta 1997 sprejela sklep, da se pristopi k lastninjenju in da se vsem upravičencem (vsem zaposlenim Impola v času prehoda v SRD) izdajo certifikati, s katerimi bodo lahko sodelovali v procesu lastninjenja Impola. V tem času je SRD izvedel posebno revizijo lastništva in ugotovil izhodiščno vrednost kapitala v Impolu. Leta 1997 so se vsem državljanom RS izdali certifikati, prav tako so se vsem upravičencem Impola izdali dodatni certifikati. Do konca leta so se zbrali vpisi lastništva zainteresiranih, nato so potekala usklajevanja s SRD.

## Nastanek družbe Upimol 2000, d. o. o.

V tem času je SRD pozval poslovodstvo Impola, da dokapitalizira Impol. Namen poziva je bil, da se poveča kapital Impola, prav tako pa je SRD s tem želela doseči večjo zavzetost vodstva. Predpostavka zahteve je bila, da si s tem zagotovijo

gospodarnost ravnanja s premoženjem družbe. Tako je menedžment Impola vložil svoj kapital in ustanovil družbo Upimol 2000, d. o. o. Z nakupom 100.000 delnic je družba pridobila 2,46 % lastništva Impola in s tem se je število delnic družbe Impol, d. d., povečalo na 4.063.000. Tik pred izvedbo lastninjenja je bila lastniška struktura delničarjev Impola naslednja:

delničar	delnice	delež
SRD (država Slovenija)	3.962.996	97,54 %
Impol-Tehnika, d. o. o.	1	0,00 %
Impol Servis, d. o. o.	1	0,00 %
Unidel, d. o. o.	1	0,00 %
Impol Stanovanja, d. o. o.	1	0,00 %
Upimol 2000, d. o. o.	100.000	2,46 %
SKUPAJ	4.063.000	100,00 %

## Nastanek družbe Impol 2000, d. d.

Z vpisom vseh certifikatov so zaposleni in nekdanji zaposleni odkupili 1.053.000 delnic. S certifikati so upravičenci dobili 25,92 % delnic. Zakonodaja je določala, da je lahko vsak certifikatni upravičenec po enaki ceni še



Vlado Leskovar, član uprave skupine Impol in direktor za finance v skupini Impol



za gotovino odkupil število delnic v enakem obsegu, kot jih je bil upravičen preko certifikata. V Zakonu je bilo vključeno določilo, da lahko v primeru velikega števila posameznih upravičencev SRD zahteva, da vsi, ki so s certifikati sodelovali v procesu lastninjenja, ustanovijo holdinško družbo, ki jih bo zastopala v upravljanju Impola kot edini upravičenec. Zato so vsi sodelujoči z vložkom upravljalških delnic ustanovili družbo Impol 2000, d. d. Začetni vložek družbe je bil en milijon delnic v takratni vrednosti milijarde tolarjev. Pred vložitvijo delnic v Impol 2000, d. d., je bilo lastništvo delnic Impola, d. d., naslednje:

delničar	delnice	delež
SRD (država Slovenija)	2.909.748	71,62 %
Zaposleni – certifikatna upravičenja (2.170 delničarjev)	1.053.248	25,92 %
Impol-Tehnika, d. o. o.	1	0,00 %
Impol Servis, d. o. o.	1	0,00 %
Unidel, d. o. o.	1	0,00 %
Impol Stanovanja, d. o. o.	1	0,00 %
Upimol 2000, d. o. o.	100.000	2,46 %
SKUPAJ	4.063.000	100,00 %

pravico za dodatni gotovinski nakup delnic uveljavili preko Impola 2000, za kar je podjetje najelo kredit. Na banki je zastavilo premoženje 1.053.000 delnic in s tem odkupilo 932.000 delnic. Tako je postal Impol 2000 največji delničar Impola z 48,86 % deležem. Preostala velika lastnika sta bila SOD (9,66 %) in SRD (39,02 %). Najem kredita je bil smiseln zaradi zaupanja v uspešnost Impola in ocene, da bo vrednost delnic Impola naraščala. Prav tako je odkup pomenil zaščito pred tujimi vlagatelji in možnost, da Impol ostane suveren pri upravljanju poslovanja.

delničar	delnice	delež
SRD (država Slovenija)	1.585.196	39,02 %
SOD, d. d.	392.596	9,66 %
Impol 2000, d. d.	1.985.204	48,86 %
Impol-Tehnika, d. o. o.	1	0,00 %
Impol Servis, d. o. o.	1	0,00 %
Unidel, d. o. o.	1	0,00 %
Impol Stanovanja, d. o. o.	1	0,00 %
Upimol 2000, d. o. o.	100.000	2,46 %
SKUPAJ	4.063.000	100,00 %

**Prodaja delnic na javni dražbi**

V obdobju od 1999 do 2007 sta z delnicami trgovala SOD in SRD ter njuni kupci. Impol 2000, d. d., pa je ohranjal lastništvo. Zunanji delničarji so se odločili za skupen (konzorcijski) javni razpis o prodaji svojih delnic na javni dražbi. Pravico do sodelovanja na dražbi je imel vsak, ki je skladno z

**Najem kredita**

Certifikatni upravičenci so z vložitvijo svojih delnic v Impol 2000, d. d., svoje delnice Impola zamenjali za delnice Impola 2000. Vsi upravičenci so na skupščini sklenili, da bodo svojo

## Postajamo vse boljši!

### Primerjava poslovanja med leti 1998 in 2012

Leto 1998 je bilo prvo polno leto, v katerem je stekel proces lastninjenja in so lastniki Impola postali zaposleni in nekaj zaposleni. Od takrat pa do danes je skupina Impol povečevala obseg poslovanja in uspešno dosegala zastavljene cilje.

**3,6-kratno povečanje vrednosti prodaje:** Od leta 1998 pa do leta 2012 se je obseg prodaje Impola trikratno povečal. Leta 1998 je vrednost prodaje Impolovih izdelkov znašala 120.680.000 evrov, leta 2012 pa 435.722.000 evrov.

**2,7-kratno povečanje dobička:** Leta 1998 je Impol ustvaril 5.052.000 evrov dobička, leta 2012 pa kar 13.823.000 evrov dobička. Najbolj težavno leto je bilo leto 2004, ki ga je Impol zaključil s 6.776.000 evrov izgube.

**1,5-kratno povečanje prihodkov na zaposlenega:** Leta 1998 so prihodki na zaposlenega znašali 172.979 evrov, leta 2012 pa 255.792 evrov na zaposlenega.

razpisnimi pogoji in s ceno predložil ustrezno garancijo. Želja konzorcija je bila, da se delnice prodajo v enem paketu, saj so tako menili, da bodo dosegli višjo ceno. Pred izvedbo te prodaje delnic je bilo lastništvo nad delnicami namreč naslednje:

z.š.	delničar	št. delnic	%
1	Impol 2000, d. d., Partizanska ulica 38, Slovenska Bistrica	1.985.204	48,86
2	Slovenska odškodninska družba, d. d., Mala ulica 5, p. p. 139, Ljubljana	462.588	11,39
3	Infond ID 1, Ulica Vita Kraigherja 5, Maribor	69.000	1,70
4	Kapitalska družba, d. d., Prvi pokojninski sklad, Dunajska cesta 56, Ljubljana	587.550	14,46
5	Kapitalska družba pokojninskega in invalidskega zavarovanja, d. d., Dunajska cesta 56, Ljubljana	392.596	9,66
6	D.S.U., d. o. o., Dunajska cesta 160, Ljubljana	244.836	6,03
7	Upimol 2000, d. o. o., Partizanska ulica 39, Slovenska Bistrica	100.000	2,46
8	Vzajemni sklad Probanka Globalni	110.000	2,71
9	Zlata moneta II, Svetozarevska ulica 12, Maribor	1.025	0,03
10	Infond id, d. d.	21.936	0,54
11	Infond holding, d. d., Titova cesta 2, Maribor	41.939	1,03
12	Impol, d. d., Partizanska ulica 38, Slovenska Bistrica	1	0,00
13	Impol Servis, d. o. o., Partizanska ulica 38, Slovenska Bistrica	1	0,00
14	Impol Stanovanja, d. o. o., Partizanska ulica 39, Slovenska Bistrica	1	0,00
15	Unidel, d. o. o., Partizanska ulica 38, Slovenska Bistrica	1	0,00
16	Probanka, d. d.	46.322	1,14

**Zaključek lastninjenja**

Impol 2000 je kot največji delničar ocenil, da se kljub visoki izklicni ceni delnic sodelovanje na dražbi ekonomsko izplača in je kupil delnice po izklicni ceni (22,3 evra na delnico). Znesek

**Ali ste vedeli?**

Da se je izplačilo dividend od zaključka lastninjenja občutno zmanjšalo? Od leta 1998 do 2007 je bilo izplačanih dividend za 9.277.000 milijonov evrov. Po letu 2008 so se dividende izplačevale po 330.000 evrov letno. Izjema je leto 2012, ko se je zunanjim lastnikom Impol Sevala izplačalo še dodatnih 150.000 evrov.

je bil vsaj petkrat višji od cene leta 1998, kar je dokaz tega, da je bilo poslovanje v Impolu zelo uspešno. Z odkupom delnic je bilo lastninjenje Impola zaključeno. V procesu lastninjenja so upravičenci odkupili 25 odstotkov delnic s certifikati, preostanek pa je bil gotovinski odkup.

družbenik	št. delnic	%
Impol 2000, d. d., Partizanska ulica 38, Slovenska Bistrica	3.963.000	97,53876
Upimol 2000, d. o. o., Partizanska ulica 39, Slovenska Bistrica	100.000	2,46124
	4.063.000	100,0000

V začetku procesa odkupa je imel Impol več kot 2.000 delničarjev. Delničarji so lahko z delnicami prosto trgovali, edina omejitev, ki velja še danes, je bila prepoved prodaje delnic konkurentom z namenom, da se podjetje zavaruje pred sovražnim prevzemom. Več kot polovica najetega kredita je že poplačanega, v celoti pa je sredstva treba vrniti do oktobra 2014.

Vlado Leskovar





## Prodali več, zaslužili manj

Prodaja v letu 2012 še vedno pretežno usmerjena v Evropo; težave pri doseganju dodane vrednosti so povzročale nizke cene aluminija na LME

**P**rodaja v letu 2012 je bila še naprej osredotočena pretežno na bližnje trge v Evropi, saj je le malo izdelkov iz programa skupine Impol, ki prenesejo višje stroške transporta. Prav tako je na večjo razdaljo težje zagotavljati kakovostne obrodajne in poprodajne

storitve. Delež prodaje zunaj območja EU se je zato le za odtenek povečal, Nemčija pa še naprej ostaja naš daleč največji posamični trg. Skupina Impol dolgoročno poslovno sodeluje s kupci iz približno 50 držav, med temi pa prevladujejo kupci iz držav Evropske unije.

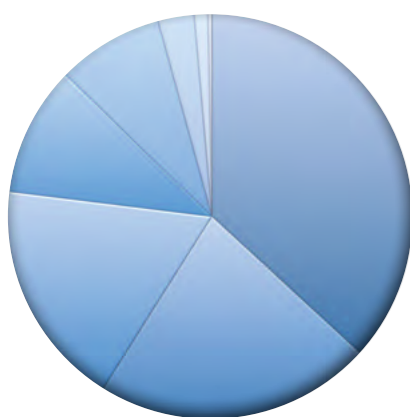
### Obseg prodaje večji, vrednost izdelkov nižja

Impolov količinski obseg prodaje izdelkov je bil v letu 2012 za šest odstotkov večji kot v predhodnem letu, kar pa ni imelo vpliva na povečanje vrednosti prodaje, saj se je borzna cena, ki je osnova za oblikovanje nabavnih in prodajnih cen, v povprečju znižala za skoraj osem odstotkov. Temu pa ni sledila dejanska nabavna cena aluminija, zato je bila dodana vrednost na izdelek v povprečju nižja.

### Prodaja po proizvodnih programih

Impolov tržno-proizvodni program predstavljajo naslednje skupine izdelkov: različni valjani aluminijasti izdelki (čisti in barvani trakovi, pločevine, desinirane in oblikovane pločevine, rondelice), folije in tanki trakovi, profili (neobdelani, eloksirani), palice in cevi, kovani izdelki, liti ter barvani aluminijevi izdelki. Največji količinski delež prodaje zavzemajo trakovi in pločevine (36,9%), sledijo folije in tanki trakovi (18,0%) in profili (10,3%).

Nina Juhart Potočnik

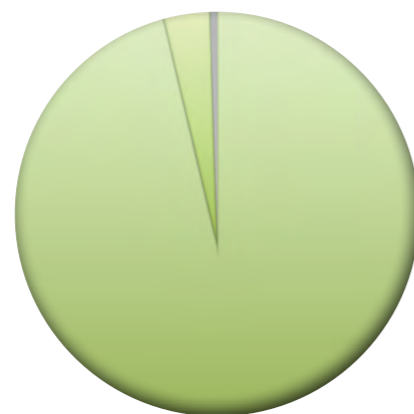


Graf 1: Proizvodni program Impola v odstotkih

### Ali ste vedeli?

Da smo v letu 2012 Impolove izdelke prodali tudi v nam precej oddaljene države, kot so Indija, Mehika, Avstralija, Iran, Kuba in Južnoafriška republika?

Da izvažamo v vse države Evropske unije, razen na Portugalsko, Irsko, v Ciper, Litvo in Malto?



Graf 2: Prodaja po kontinentih



Pred vrati je recertifikacijska presoja, ki bo obsežnejša in zahtevnejša od kontrolne

## Vodenje kakovosti po ISO 9001 in ISO/TS 16949

Presoja sistema bo 23., 24., 25. in 26. aprila

Tudi letos bo v Impolu potekala presoja standardov ISO 9001 in ISO/TS 16949, tokrat recertifikacijska.

### Kaj je recertifikacijska presoja?

Ko podjetje prvič pridobiva certifikat, se opravi certifikacijska presoja, ki obsega pregled systemske dokumentacije, pogovore s ključnimi uslužbenci in z vodstvenim kadrom ter ugotavljanje morebitnih pomanjkljivosti in možnosti za izboljšave. Na ta način pridobi organizacija veliko priložnosti za napredek. Po uspešno izvedeni presoji prejme certifikat, ki dokazuje skladnost njenih poslovnih procesov z referenčnim standardom. Certifikat se izda za časovno omejeno obdobje, običajno za tri leta. V tem času se vsako leto izvede kontrolna presoja. Po tem obdobju pa se izvede recertificiranje, ki veljavnost certifikata podaljša, če so izpolnjeni vsi zahtevani pogoji. Recertifikacijska presoja je obsežnejša od kontrolne, saj se presojajo vsi procesi po vseh točkah standarda, zato ta presoja traja dalj časa kot kontrolna. Presojevalci presojajo skladnost ravnanja v podjetju z zapisanimi postopki v standardu in v lastnih dokumentih podjetja.

### Certificiranje sistemov vodenja

Od leta 1987, ko je izšla serija standardov ISO 9001, je certificiranje sistemov vodenja postalo nepogrešljivo orodje za ocenjevanje učinkovitosti poslovnih in proizvodnih procesov, so zapisali na spletni strani podjetja Bureau Veritas, ki v Impolu izvaja certificiranje sistemov vodenja. V začetku so k vodenju sistemov kakovosti in certificiranju le-teh pristopala predvsem proizvodna podjetja, danes pa se tovrstna prizadevanja nezadržno širijo v storitveni sektor, na področje zdravstva, šolstva in državne uprave. Mednarodna organizacija za standarde (International Standard Organisation) je standarde kakovosti sčasoma nadgradila s standardi za ravnanje z okoljem, zdravje in varnost, varovanje informacij in še s celo vrsto panožnih standardov, ki pa vsi izhajajo iz zahtev osnovnega standarda kakovosti. Skupina Impol je standard ISO 9001 pridobila med prvimi v Sloveniji, in sicer leta 1992, certifikat za standard ISO/TS 16949 pa leta 2004.

Urša Zidanšek

## Kadring izobražuje brezposelne

Veliko dela tudi v letu 2013

**V** Metalurgu smo že poročali, da je Kadring v sredini lanskega leta dobil koncesijo za opravljanje storitev za trg dela. Takrat je bil na razpisu Ministrstva za delo, družino, socialne zadeve in enake možnosti edini izbrani koncesionar za Območno službo ZRSZ Maribor, saj je edini izpolnjeval vse pogoje. Do konca lanskega leta so tako izvedli 43 delavnic, katerih se je skupaj udeležilo 654 brezposelnih oseb. Večina delavnic je potekala v Mariboru, nekatere pa so bile izvedene na sedežu Kadringa v Slovenski Bistrici. Udeleženci na delavnicah osvajajo večšine iskanja zaposlitve, pripravijo svojo vlogo za zaposlitev in življenjepisa, spoznajo se z različnimi spletnimi portali, premagujejo tremo in strah pred telefonskim in zaposlitvenim razgovorom, oblikujejo svoje karijerne cilje, spoznavajo življenjske zgodbe uspešnih posameznikov itd. Odzivi so pozitivni, udeleženci so zadovoljni tako z vsebinami delavnic kot tudi s predavateljicami, kar daje zagon vsem izvajalkam iz Kadringa, ki jih tudi v letošnjem letu čaka veliko dela. Kadring je namreč še vedno edini koncesionar, kar pomeni, da mora letos pod streho spraviti 90 delavnic, od tega 7 delavnic Kariera po petdesetem, 60 delavnic Učinkovit nastop na trgu dela in 23 delavnic Svetovalnica.

Nadja Bezenšek

Izvajalke delavnic za brezposelne so: Nadja Bezenšek (na fotografiji), Nina Juhart Potočnik, Urška Kukovič Rajšp, Željka Kutija, Metka Lešnik, Daša Levstik, Rebeka Tramsšek, Karmen Vehovar in Urša Zidanšek.









# Težka nezgoda naj bo opozorilo vsem zaposlenim

Zaradi zaskrbljujočega stanja bomo sprejeli nove ukrepe za zmanjševanje delovnih nezgod; večina ukrepov predvideva povečanje nadzora na delovnem mestu

Statistika delovnih nezgod za letošnje leto je zaskrbljujoča. V prvih treh mesecih tega leta se je pripetilo enajst delovnih nezgod, kar je za 45 odstotkov (oziroma za šest delovnih nezgod) več kot lani. Ob porastu nezgod se je v marcu zaposleni iz proizvodnega procesa cevarna tudi težje poškodoval, kar se v Impolu ni zgodilo že od leta 2005,

ko je vzdrževalca v proizvodnem procesu profili ob izvajanju vzdrževalnih del v zavarovanem območju stroja podajalna naprava potisnila ob konstrukcijo stroja in ga težje poškodovala.

**Nezgoda naj bo opozorilo vsem**  
Čeprav smo naredili velik napredek na področju varnosti in zdravja pri delu

**Ali ste vedeli?**  
Da so v letu 2013 slovenski delodajalci prijavili že 11.105 nezgod pri delu?

(pospešeno smo obveščali zaposlene, vsa delovna mesta smo opremili z navodili za varno delo, redno smo pregledovali delovna mesta in dodatno vlagali v druge oblike preventivnega varstva), še vedno ne dosegamo zelenih rezultatov. Vedeti je treba, da proizvodne hale niso igrišče, saj so zaposleni v proizvodnji vsakodnevno v stiku s stroji, z viličarji, mostnimi dvigali, vročino, s hrupom in z drugimi nevarnimi vplivi, zaradi katerih se lahko ob nepazljivosti in neupoštevanju navodil za varno delo hitro poškodujejo. Delodajalčeva naloga je, da naredi vse, kar lahko, da se zaposleni ne poškodujejo. Vendar pa delodajalec ne more spremeniti mišljenja zaposlenih.

**Najpogostejši vzrok za nezgodo je nepremišljenost**

Po analizi nezgod smo ugotovili, da so najpogostejši vzroki za nezgode nepremišljenost, prehitavanje postopkov dela, hitrost pri delu, neodgovornost, nepazljivost in neupoštevanje navodil za varno delo, kot je npr. poseganje z deli telesa v nevarno območje delovne opreme med obratovanjem itd. Večji del nezgod se pripeti v dopoldanskem času in na začetku delovnega tedna

Letos se je število delovnih nezgod povečalo za 45 odstotkov, kar opozarja, da moramo bolje poskrbeti zase in za svoje sodelavce

- Izvajanje izrednih kontrol proizvodnje: Vsak vodja proizvodnega procesa bo vsaj enkrat mesečno obiskal proizvodnjo v popoldanskem ali nočnem času oziroma med vikendom in preveril, ali zaposleni upoštevajo navodila za varno delo.
- Nadaljnje izvajanje nenajavljenih preizkusov alkoholiziranosti.
- Izvedba revizije ocene tveganja za vsa delovna mesta v vseh družbah skupine Impol, pri čemer se bo ob delovnih zadolžitvah upoštevala tudi statistika delovnih nezgod in incidentov na posameznem delovnem mestu. V reviziji bodo sodelovali strokovni delavci, skrbniki procesov in predstavniki sindikatov ali člani svetov delavcev. Tudi vse zaposlene spodbujamo k aktivnemu sodelovanju.

**Odgovornost nosimo sami**

Vsak zaposleni je na delovnem mestu odgovoren za lastno varnost in zdravje in prav tako s svojimi dejanji ne sme ogroziti sodelavcev. Prav tako je odgovornost nas vseh, da se med seboj na delovnem mestu opozarjamo na pomen in namen upoštevanja navodil za varno delo. V primeru, da opazimo, da sodelavec ne upošteva zahtev varnega dela, ga dobronamensko opozorimo, da je navodila za varno delo treba upoštevati, kajti le-ta so dodatni ukrep, ki ga je nastavil delodajalec za obvladovanje prepoznanega tveganja z namenom povečanja naše varnosti na delovnem mestu.

Željka Kutija



Del stroja, ki bi ga bilo treba zaščititi



## Z inovacijo do varnejšega dela

Iščemo ideje za zavarovanje krojaškega stroja v Unidelu

Všivalnici Unidela na Kraigherjevi ulici se pogosto pojavljajo težave s krojaškim strojem. Glavno težavo povzroča krojaški nož, ki ni v celoti zaščiten, zaradi česar se pri delu pogosto pojavljajo nezgode. Zato iščemo inovativne Impolčane, ki imajo ustrezno tehnično znanje, da nam pomagajo pri iskanju rešitve za ustrezno zaščito stroja. Vsi, ki vas zadeva zanima, se lahko oglasite v pisarni Željke Kutije ali pa jo pokličete na telefon 02/845 3 843. Željka vas bo peljala v šivalnico in podrobneje predstavila težavo, tako da boste opremljeni z vsemi informacijami za iskanje rešitve. Kdor bo našel ustrezen koncept, bo tudi nagrajen.

Željka Kutija



Mitja Predikaka, Impol PCP

Menim, da Impol veliko dela na osveščenosti zaposlenih glede zagotavljanja varnosti in uporabe varovalne opreme. Informacije zaposleni dobimo preko informiranja, usposabljanj in izobraževanj, kjer so predvsem zanimivi konkretni primeri, podkrepljeni s fotografijami. Je pa pomembno, da vsak najprej prične razmišljati pri sebi, poskrbi za svojo varnost in seveda za varnost sodelavcev. Po mojih izkušnjah mlajši delavci bolj upoštevajo vsa navodila in dajejo večji poudarek svoji varnosti.

Miha Dobnikar, Impol FT

Vsakemu bi moral biti cilj, da se ne poškoduje. Mislim, da je v Impolu za to poskrbljeno. Veliko zaposlenih uporablja varovalno opremo in upošteva navodila, nekateri pa, žal, tudi ne. Res pa je, da je včasih težko imeti na sebi vso varovalno opremo, sploh če gre za kakšne posebne plašče, rokavice, v samem procesu za strojem pa je lahko zelo vroče. Delovodje morajo opravljati preglede, nadzirati upoštevanje navodil in zaposlene tudi opozarjati, če pa se nekateri nikakor ne držijo navodil, jih je treba tudi ustrezno sankcionirati.





# Odpadki – nujno zlo ali priložnost?

Slaba novica je, da je planet Zemlja v resnih težavah, skupaj z njim pa tudi mi. Dobra novica pa je, da lahko z vrsto malenkosti močno vplivamo na prihodnost našega planeta. Vsak lahko prispeva, tako podjetje kot posameznik. V Impolu se ravnanja z odpadki lotevajo celostno, saj se zavedajo, da je sporočilo ekstremnih vremenskih pojavov, ki smo jim priča v zadnjih letih, jasno – če želimo preživeti, se moramo prilagoditi.

## Dejstva

V Sloveniji je v obdobju 2005–2010 v povprečju nastalo nekaj manj kot 436 kg komunalnih odpadkov na prebivalca na leto. Količina odpadkov po letu 2008 upada.

V Sloveniji na odlagališčih pristane približno 62 % komunalnih odpadkov, sežgan je 1 % odpadkov, 34 % jih je recikliranih in 2 % kompostiranih. Slovenija je po količini recikliranih komunalnih odpadkov skupaj z Dansko na tretjem mestu v EU, vodi Nemčija, ki reciklira 48 % komunalnih odpadkov, pred Belgijo in Švedsko (v obeh 36 %). V Sloveniji je v proizvodnih dejavnostih v letu 2011 nastalo okoli 4,1 milijona ton odpadkov ali za 17 % več kot v letu 2010, v storitvenih dejavnostih pa skoraj za 1,2 milijona ton odpadkov ali za 37 % manj kot v letu 2010.

## Ravnanje z odpadki v Impolu

V skupini Impol se odpadki spremljajo po vseh zakonskih predpisih. Vodja sistema ravnanja z okoljem, Barbara Hribernik Pigac je izpostavila: »Skladno z zastavljenim načrtom ravnanja z odpadki nam je v zadnjih letih v večji meri uspelo znižati raven odpadnega materiala.« Dodala je še, da k racionalizaciji odpa-

dnega materiala pripomore tudi ustaljen sistem ločevanja odpadkov, o čemer se zaposleni tudi redno usposablja: »Zaposlene vsako leto podrobno seznanjamo s problematiko ločevanja odpadkov, kar povečuje okoljsko osveščenost.« Barbara Hribernik Pigac še dodaja: »Odpadki so nujno zlo. Obstoječa tehnologija v skupini Impol namreč ne omogoča bistvenih zniževanj količin odpadkov. Vsekakor pa lahko veliko naredimo že s tem, da odpadke primerno in pravilno ločujemo ter jih pravilno oddamo. Nekaj možnosti za izboljšave je še mogočih, in sicer na področju ločevanja papirja in odpadnega kartona. Prav tako je treba na področju lesa poiskati način, da se čim več lesa ponovno uporabi, ne glede na to, da so zahteve kupcev pri izbiri embalažnih materialov vedno bolj kompleksne.«

## Kako odpadki potujejo po Impolu?

1. Različne vrste odpadkov se zbirajo na za to posebej določenih mestih v proizvodnih procesih.
2. Ko se v posameznem procesu zbirna mesta zapolnijo, odgovorni obvestijo družbo Upimol 2000, ki organizira prevoz in prevzem odpadkov pri zbiralcu, predelovalcu oziroma odstranjevalcu.
3. Pred odvozom se ti odpadki stehtajo.
4. Nato se za posamezno pošiljko v IS-odpadki (Informacijski sistem Odpadki, ki ga upravlja Agencija RS za okolje) pripravi evidenčni list, ki ob osnovnih informacijah vsebuje podatke o količini in klasifikaciji odpadka ter podatke o njegovih fizikalnih lastnostih.
5. Ko je vsa dokumentacija pripravljena, odpadke prevzamejo s strani Agencije RS za okolje pooblaščen prevozniki in jih prepeljejo do pooblaščenih zbiralcev, predelovalcev ali odstranjevalcev odpadkov.

## Ekipe zaposlenih, ki sodeluje pri organizaciji odvoza odpadkov:

- Anica Motaln
- Brigita Mastinšek
- Silva Kolar
- Polona Turnšek
- Robi Štukl
- Aleksander Ahaj
- Lucija Kunčič

Zaenkrat se v skupini Impol spremljajo podatki količin posameznih vrst odpadkov za vse družbe skupaj. V prihodnje pa bodo z namenom natančnejšega spremljanja nastanka količine posameznih vrst odpadkov v družbi Unidel nabavili tehtnico in bodo tako lahko beležili in natančno spremljali, koliko odpadkov nastane v posameznih procesih, kar bo seveda omogočilo nadaljnjo racionalizacijo količin.

Urša Zidanšek

## Ali ste vedeli?

Nekateri papirnati izdelki, ki niso primerni za recikliranje (robčki, prtički in kartoni za jajca), se lahko dodajo kompostu. Njihova vlakna bodo zračila kompost in pomagala mikroorganizmom, ki spodbujajo razkroj.

## Najpomembnejše pridobitve v letu 2012

- Z optimizacijo delovanja čistilne naprave za zrak smo uspeli znižati koncentracijo dioksinov pod 0,1ngTE/m.
- Izboljšali smo sistem ločevanja odpadkov in v letu 2012 uvedli ločeno zbiranje kartonskih tulcev.
- S sončno elektrarno smo proizvedli kar 20 odstotkov več energije od načrtovanega.
- Uspelo nam je zmanjšati hrup.
- Izvedli smo sanacijo razsvetljave v praktično vseh proizvodnih procesih skupine Impol.

## V Impolu nastajajo naslednji odpadki

Vrsta odpadka v Impolu	Kaj z njim naredimo?
Odpadna embalaža	Zbiramo jih v rumene vreče za odpadno embalažo, za njihov odvoz poskrbi Komunala.
Kovine	Za odvoz poskrbi Surovina, cilj je ponovna uporaba.
Papir	Za odvoz poskrbi Surovina, cilj je recikliranje in ponovna uporaba.
Les	Za odvoz poskrbi Surovina, cilj je recikliranje in ponovna uporaba.
Steklo	Za odvoz poskrbi Surovina, cilj je recikliranje in ponovna uporaba.
Neklorirana motorna, strojna in mazalna olja	Predamo zbiralcem, ki so registrirani, usposobljeni in imajo primerno opremo za nadaljnjo obdelavo tovrstnih odpadkov.
Mulji iz naprav za ločevanje olja in vode	Predamo zbiralcem, ki so registrirani, usposobljeni in imajo primerno opremo za nadaljnjo obdelavo tovrstnih odpadkov.
Izrabljene strojne emulzije, ki ne vsebujejo halogenov	Predamo jih v Tehniko-Set, kjer za njih poskrbijo skladno z zakonodajo.
Mulji in filtrski kolači, ki niso zajeti v 110110	Predamo zbiralcem, ki so registrirani, usposobljeni in imajo primerno opremo za nadaljnjo obdelavo tovrstnih odpadkov.
Absorbenti in filtrirna sredstva, čistilne krpe in zaščitne obleke	Predamo zbiralcem, ki so registrirani, usposobljeni in imajo primerno opremo za nadaljnjo obdelavo tovrstnih odpadkov.
Laboratorijske kemikalije, ki so sestavljene ali vsebujejo nevarne snovi, vključno z mešanicami laboratorijskih kemikalij	Predamo zbiralcem, ki so registrirani, usposobljeni in imajo primerno opremo za nadaljnjo obdelavo tovrstnih odpadkov.
Drugi lugji	Oddamo jih v predelavo.
Oljni filtri	Prevzamejo jih dobavitelji, ki za njih primerno poskrbijo.
Odpadna električna in elektronska oprema	Prevzamejo jih dobavitelji, ki za njih primerno poskrbijo.
Mulji iz drugih čistilnih naprav tehnoloških odpadnih vod, ki vsebujejo nevarne snovi	Predamo zbiralcem, ki so registrirani, usposobljeni in imajo primerno opremo za nadaljnjo obdelavo tovrstnih odpadkov.

## Kakšna je možna prihodnost nekaterih odpadkov, ki so nastali v skupini Impol v letu 2012?

Vrsta odpadka	Količina	Možnost recikliranja
Papir	59.400 kg	Približno 80 % odpadnega papirja se lahko uporabi v procesu recikliranja. Od 59.400 kg, ki so nastali v lanskem letu, znaša to 47.520 kg. Z recikliranjem odpadnega papirja smo tako prihranili približno 50 ton lesa ali drugače 850 odraslih dreves.
Železo	323.800 kg	Z recikliranjem 1 tone železa se prihrani 1,5 tone železove rude. To pomeni, da smo v Impolu v 2012 prihranili 485,7 tone železove rude in posledično 161,9 tone premoga, 40 % potrebne vode v proizvodnji, 75 % energije, potrebne za izdelavo železa iz osnovne surovine, 414,5 tone trdih odpadkov, zmanjšali emisije v zrak za 86 % in zmanjšali onesnaževanje vode za 76 %.
Steklo	2.220 kg	Z recikliranjem 1 steklenice prihranimo dovolj energije za 25-minutno delovanje računalnika. Torej smo lani v skupini Impol prihranili energije za 77 dni neprekinjenega delovanja osebnega računalnika.



# Začetek novega projekta Kompetenčni center

Podjetja Unidel, Upimol 2000, Impol Servis in Kadring sodelujejo v projektu Kompetenčni center trgovine na debelo

Javni sklad RS za razvoj kadrov in štipendije je na javnem razpisu za vzpostavitev kompetenčnih centrov za razvoj kadrov 2012–2015 v začetku leta izbral tudi Kompetenčni center trgovine na debelo. Vlogo za razpis je uspešno pripravilo podjetje Kadring, d. o. o., ki v kompetenčnem centru sodeluje kot administrativno-finančni partner, nosilec projekta pa je podjetje Farmadent, d. o. o., iz Maribora. Partnerji KC so tudi podjetja Unidel, d. o. o., Upimol 2000, d. o. o., in Impol Servis, d. o. o., ki že aktivno sodelujejo pri projektu.

**Vlaganje v razvoj zaposlenih**  
Namen razpisa je doseganje višje usposobljenosti zaposlenih, razvoj in usklajeno izvajanje kompetenčnih modelov za delovna mesta v panogi ter podpiranje izmenjave znanja in dobrih praks med partnerji kompetenčnega centra. Za izvedbo projekta, ki ga sofinancira Evropski socialni sklad, je na voljo 439 tisoč evrov, od tega več kot 110 tisoč za podjetja iz skupine Impol. Velika večina sredstev bo namenjena za usposabljanje zaposlenih iz petih panožnih profilov: skladiščnik, komercialist za nabavo,

Projekt se izvaja v okviru prve razvojne prioritete „Spodbujanje podjetništva in prilagodljivosti“ in prednostne usmeritve 1.2. „Usposabljanje in izobraževanje za konkurenčnost in zaposljivost“ Operativnega programa razvoja človeških virov za obdobje 2007–2013. Sofinancira se iz Evropskega socialnega sklada – v razmerju 85 % evropski del in 15 % slovenska udeležba.



komercialist za prodajo, produktivni vodja in poslovodja. Cilji projekta, ki bo potekal vse do konca avgusta 2015, so tudi izboljšanje vključevanja oseb s statusom invalida v delovni proces ter skrb za trajnostni razvoj.

**Ambiciozni cilji**  
Cilji projekta so izboljšanje kompetenc zaposlenih in s tem povečanje odzivnosti na tržne spremembe, optimizacija zaloga za 20 odstotkov, zmanjšanje stroškov logistike za pet odstotkov in učinkovito reševanje plačilne nediscipline. Pomemben cilj združevanja podjetij v kompetenčni center je tudi izmenjava izkušenj in znanj v panogi ter vzpostavitev partnerskih odnosov, uvajanje e-poslovanja za poenostavitev delovnih postopkov, večja konkurenčnost in povečanje ugleda panoge v slovenskem prostoru s pomočjo promocije in obveščanja javnosti. Ključna cilja projekta, ki bo potekal vse do konca avgusta 2015, sta tudi izboljšanje vključevanja oseb s statusom invalida v delovni proces ter skrb za trajnostni razvoj.

Nina Juhart Potočnik

## “Pričakujemo kakovostna izobraževanja”



»Od sodelovanja v Kompetenčnem centru trgovine na debelo si veliko obetamo. Predvsem je to priložnost za gradnjo znanj komercialistov, da bomo lažje obdržali in pridobivali stranke. Na začetku je za pridobitev posla res najpomembnejše merilo cena, kasneje pa ta ne igra več glavne vloge. Dobra komunikacija s strankami namreč ogromno pomeni,« pravi **Marta Baum, direktorica podjetja Unidel, d. o. o.**, invalidskega podjetja, ki sodeluje v KC trgovine na debelo.

## Dobra priložnost za razvoj kadrov

Pogovor z vodjo projekta v skupini Impol Urško Kukovič Rajšp

### Zakaj ste se odločili za ta projekt?

»Projekt kompetenčni centri za razvoj kadrov 2012–2015 je dobra priložnost za dvig kompetenc zaposlenih. Tudi v panogi trgovine na debelo se podjetja srečujejo s težavami: zmanjšuje se vrednost naročil, povečuje se plačilna nedisciplina, vse težje je ohraniti tržni delež, stranke se otepajo velikih zalog, zato se za trgovce draži skladiščenje, zaradi naraščajočih cen goriva je vse dražja logistika ... Zato so ogrožena tudi nekatera delovna mesta v panogi, poleg tega se nenehno povečuje zahtevnost dela. Cilji združevanja podjetij s podobnimi izzivi v okviru Kompetenčnega centra trgovine na debelo so dvig usposobljenosti zaposlenih, izmenjava znanj in dobrih praks ter tako doseganje večje konkurenčnosti podjetij in panoge. Vlaganja v zaposlene so ključnega pomena, saj prinesejo dolgoročne rezultate, ki se odražajo tudi na poslovanju podjetja.«

### Kako je potekal postopek prijave?

»Gre za enega najbolj kompetitivnih razpisov, na katerega se prijavljajo najboljše slovenska podjetja. Konkurenca je bila tudi tokrat ostra – Javni sklad RS za razvoj kadrov in štipendije je izmed več kot 50 prijavljenih izbral 12 najboljših projektov. Merila razpisa so bila jasno določena, sam razpis pa zaradi pridobivanja skupaj 19 partnerjev na projektu in številne potrebne dokumentacije zelo zahteven. Eden od nosilcev kompetenčnega centra je bilo tudi podjetje Impol, d. o. o. Za izbor na razpisu mu je zmanjkalo 0,55 od 100 točk. Ker je bila kovinsko-predelevalna industrija namreč že izbrana na prejšnjem razpisu za vzpostavitev kompetenčnih centrov, je ta vloga v začetku prejela minus sedem točk.«

### Kakšna je vaša vloga v projektu?

»Podjetje Kadring, d. o. o., je administrativno-finančni partner projekta. Ker smo specializirani za področje upravljanja kadrov in imamo iz tega naslova ustrezne reference in izkušnje, smo zadolženi tudi

za pripravo modela kompetenc in načrta usposabljanj. Gre za ključna dokumenta razpisa. Za izvedbo in vodenje tega dela projekta ter za vodenje pisarne za odnose z javnostmi v okviru projekta sem zadolžena sama, kot skrbnica projekta pa pri aktivnostih sodeluje tudi sodelavka Nadja Bezenšek. Za vodenje finančnega dela projekta bodo v podjetju Farmadent, d. o. o., ki je tudi nosilec kompetenčnega centra, v kratkem zaposlili novo osebo.«

### Kaj bo imela od tega skupina Impol?

»Podjetju Kadring se iz naslova vodenja in koordinacije projekta povrne stroški ene zaposlitve, podjetja Unidel, d. o. o., Upimol 2000, d. o. o., in Impol Servis, d. o. o., pa imajo na voljo nepovratna sredstva za izobraževanje zaposlenih. Skupaj je za podjetja znotraj skupine pridobljenih nekaj več kot 110 tisoč evrov evropskih sredstev.«

### Kakšna izobraževanja bodo na voljo za zaposlene?

»Natančen načrt izobraževanj bo pripravljen maja, po izvedbi ocenjevanja kompetenc zaposlenih. A so se nekatere potrebe po znanjih jasno pokazale že v času priprave modela kompetenc. Tako bodo zagotovo na voljo tečajji tujih jezikov – vsaj nemščine in angleščine –, računalniški tečajji ter delavnice za izboljšanje prodajnih in pogajalskih veščin.«



## Še vedno proste kapacitete na Lošinj in v Banovcih

Sindikalisti so počitniške kapacitete prenovili za novo sezono

Potekel je razpis za oddajo počitniških kapacitet. Apartmaji na otoku Rab so v celoti oddani, medtem ko so na Lošinj še vedno prosti apartmaji v praktično vseh terminih, z izjemo termina od 3. do 13. julija. Prav tako ostaja še kar nekaj nezasedenih terminov v Banovcih.

### Manj zanimanja za Lošinj

Razlog za manjše povpraševanje na Lošinj je urejanje nove infrastrukture, tako se bo tudi Impolov dom priključil na novo čistilno napravo. Po mestnem načrtu bosta ob obali zgrajena tudi pločnik in kolesarska steza, krasil pa ju bo tudi zeleni pas. Na žalost dela še vedno potekajo. Predsednik sindikata Skei Impol Mladen Tramšek pojasnjuje: »Govoril sem s predstavnikami oblasti in po njihovem načrtu naj bi bila vsa dela zaključena do prvega maja. Želim si, da bi bilo to res in da bi jim lahko verjeli, vendar dosedanje izkušnje kažejo drugače. Vsekakor upam, da bodo čim prej uredili obalo in tako našim dopustnikom omogočili polno uživanje na morju.«

### Urejanje apartmajev

V zimsko-spomladanskih mesecih so sindikalisti opravili veliko manjših opravil, s katerimi so izboljšali kakovost bivanja v apartmajih. Na Rabu so popravili sončne kolektorje, kar bo olajšalo parkiranje. Prav tako so uredili stopnišče, ki vodi od doma do obale, popravili so fasado in prepleskali sobe. Na Lošinj so popolnoma obnovili sobe 10, 11, 12 in 14, v katerih so na novo položili talne obloge (ploščice) in prenovili kuhinjo. Prav tako so vse sobe prebelili, menjali štiri vodne grelce in uredili stopnišče do obale. Trenutno pa v obih počitniških domovih poteka generalno čiščenje, tako da bodo obiskovalci prispeli v urejene in zelo čiste sobe.

Nina Juhart Potočnik



# Varnost in prilagajanje

## Reforma trga dela s sprejetjem novega Zakona o delovnih razmerjih (ZDR-1)

**N**ovi Zakon o delovnih razmerjih, ki bo stopil v veljavo 12. aprila 2013, je del celovite reforme trga dela, katere namen je vzpostaviti primerno razmerje med ustrezno varnostjo delavcev in možnostjo učinkovitejšega prilagajanja razmeram na trgu. Z zmanjšanjem stroškov pri zaposlitvah za nedoločen čas na eni strani in finančnimi destimulacijami za uporabo pogodb za določen čas na drugi strani nova delovna zakonodaja sledi enemu bistvenih ciljev reforme – zmanjšanju segmentacije oziroma razdrobljenosti trga dela. Poenostavljajo se postopki v zvezi s sklenitvijo in prenehanjem delovnega razmerja ter zmanjšujejo administrativne ovire. Zaradi preprečevanja zlorab so predvideni ukrepi za zagotavljanje večje pravne varnosti vseh zaposlenih.

**Spremembe pri zaposlovanju**  
Po novem lahko delodajalec pri objavi prostega delovnega mesta določi krajši

rok za prijavo, in sicer tri delovne dni namesto petih koledarskih. Prav tako lahko prosto delovno mesto objavi s pomočjo Zavoda RS za zaposlovanje (v nadaljevanju zavod), na spletnih straneh, v sredstvih javnega obveščanja oziroma v javno dostopnih prostorih delodajalca. Temu tudi sledi obveza, da vse kandidate, ki so se prijavi na razpis in niso bili izbrani, o tem obvesti, pri čemer lahko obvestilo posreduje tudi s pomočjo elektronske pošte.

**Manj formalnosti pri prenehanju pogodbe o zaposlitvi**  
Tudi v postopku odpovedi pogodbe o zaposlitvi lahko delodajalec v nekaterih primerih zaposlenega obvesti s pomočjo elektronske pošte na službeni elektronski naslov. Pri odpovedi iz poslovnega razloga zaposlenega ni več treba predhodno obvestiti o nameravani odpovedi, prav tako v primeru odpovedi iz razloga nesposobnosti ali poslovnega razloga delodajalec ni več dolžan preverjati, ali

je zaposlenemu mogoče ponuditi drugo ustrezno zaposlitev. Ker so se v praksi pojavljale številne težave pri vročanju odpovedi, zakon opredeljuje postopek vročanja. Delodajalec lahko v primeru, da vročitev odpovedi ni možna v prostorih delodajalca, odpoved pogodbe zaposlenemu vroči s priporočeno pošiljko s povratnico. V posebej določenih primerih pa se vročitev odpovedi lahko opravi tudi z objavo na oglasnem mestu pri delodajalcu. Prav tako se skrajšujejo odpovedni roki za odpoved pogodbe, tako na strani delodajalca kot na strani delavca. Najdaljši odpovedni rok pri odpovedi pogodbe o zaposlitvi s strani delodajalca iz poslovnega razloga ali iz razloga nesposobnosti se tako skrajšuje iz 120 na 60 dni. Daljši odpovedni rok (80 dni) velja le v primeru, ko je delavec pri delodajalcu zaposlen 25 let in v kolikor ni s kolektivno pogodbo na ravni dejavnosti določen drugačen odpovedni rok (vendar ne krajši od 60 dni).

Za primer odpovedi pogodbe o zaposlitvi s strani delodajalca iz krivdnega razloga se odpovedni rok skrajšuje iz enega meseca na 15 dni. S pogodbo o zaposlitvi se lahko za primer odpovedi pogodbe s strani delavca dogovori odpovedni rok, ki ne sme biti daljši od 60 dni.

**Sodelovanje z zavodom že v času odpovednega roka**  
Zaposlenim bo po novem omogočeno vključevanje v ustrezne ukrepe na trgu dela že v času odpovednega roka. Delodajalec mora zaposlenemu omogočiti odsotnost z dela najmanj en dan na teden, da se v času odpovednega roka odziva na pozive zavoda glede informiranja in usposabljanja ter udeležuje morebitnih zaposlitvenih razgovorov. Delodajalcu zavod kot nadomestilo stroška delavčeve bruto plače za dneve njegove odsotnosti z dela povrne 70 odstotkov osnove bruto plače.

### Ali ste vedeli?

- Da nova zakonodaja ukinja potrebo po pridobivanju soglasja za nočno delo žensk, zaposlenih v industriji? Ugotovili so, da je omejevanje nočnega dela žensk diskriminatorno.
- Da imate vsi, ki ste sklenili delovno razmerje ali vam bo prenehalo delovno razmerje (se boste npr. upokojili) med koledarskim letom, pravico do sorazmernega dela letnega dopusta (1/12 letnega dopusta za vsak mesec zaposlitve) in do sorazmernega dela regresa?

### Nižje odpravnine

V primeru odpovedi pogodbe o zaposlitvi iz poslovnih razlogov ali razloga nesposobnosti pripada delavcu odpravnina v višini 1/5 osnove za vsako leto dela pri delodajalcu za zaposlitev od enega do desetih let, 1/4 osnove za zaposlitev od deset do dvajset let in 1/3 osnove za več kot dvajset let zaposlitve pri delodajalcu.

### Samo še sorazmerni delež dopusta in regresa

Po novi zakonodaji ima zaposleni v posameznem koledarskem letu pravico do celotnega letnega dopusta, pridobi pravico do sorazmernega dela letnega dopusta. Sorazmerni del letnega dopusta se mu odmeri glede na trajanje zaposlitve v posameznem koledarskem letu, in sicer na način, da pridobi pri posameznem delodajalcu 1/12 letnega dopusta za vsak mesec trajanja delovnega razmerja. Enako velja tudi za regres za letni dopust.

### Destimuliranje sklepanja pogodb za določen čas

Zakon omejuje sklepanje pogodb o zaposlitvi za določen čas tako, da preprečuje sklenitev ene ali več zaporednih pogodb o zaposlitvi za določen čas za isto delo, katerih neprekinjen čas trajanja bi bil daljši kot dve leti. Uvaja se nov razlog za

sklenitev pogodbe za določen čas, in sicer razlog predaje dela. Takšna pogodba lahko traja največ en mesec. Novost je tudi pravica do odpravnine tudi v primeru prenehanja pogodbe o zaposlitvi za določen čas. Delodajalci, ki bodo zaposlili delavca za nedoločen čas, bodo oproščeni plačila prispevkov za zavarovanje za primer brezposelnosti za dve leti, v primeru, da bodo zaposlili delavca za določen čas, pa bodo plačali 5-kratnik. Namen nove delovne zakonodaje je tudi zagotoviti večjo varnost zaposlenih, zlasti tam, kjer je v preteklosti prihajalo do zlorab, kar se namerava doseči z naslednjimi določili:

1. V pogodbo o zaposlitvi, ki je sklenjena za določen čas, se mora navesti razlog za zaposlitev za določen čas.
2. Zaposleni lahko da izredno odpoved pogodbe o zaposlitvi, če delodajalec tri mesece zapored zanj ni plačal prispevkov za socialno varnost.
3. V primerih, ko delodajalec zaposlenemu ne izplača plače ali drugih prejemkov, lahko zaposleni vloži predlog za izvršbo in zahteva izvršbo pri pristojnem sodišču, saj zakon opredeljuje pisni obračun plače za verodostojno listino.

Rebeka Tramšek in Nina Juhart Potočnik



Novi Zakon o delovnih razmerjih poenostavlja postopke v zvezi s sklenitvijo in prenehanjem delovnega razmerja



## Kaj nas čaka v naslednjih dveh mesecih?

7. april 2013  
Pohod pomladi, od Tinja do Bolnice Jesen  
Kdaj in kje se zberemo: 9.00, gasilski dom Tinje.  
Info: Matjaž Sternad, Zvonko Sternad.  
Prijave: do 4. aprila pri Sonji Justinek.

14. april 2013  
Sodelovanje na bistriškem teku  
Kdaj in kje se zberemo: od 9.00 naprej pri stari telovadnici.  
Info: Jože Fajs.  
Prijave: do 10. aprila pri Sonji Justinek.

20. april 2013  
Test hitre hoje in ocenitev splošnega zdravja  
Kdaj in kje se zberemo: ob 16.00, športni park Slovenska Bistrica.  
Info: Željka Kutija.  
Prijave: do 1. aprila pri Sonji Justinek.

11. maj 2013  
Pohod iz Boča na Donačko goro, priprave na Triglav, drugi pohod  
Kdaj in kje se zberemo: 9.00, planinski dom na Boču.  
Info: Stanka Kamenik.  
Prijave: do 6. maja pri Sonji Justinek.

18. maj 2013  
Turnir v malem nogometu na umetni travi  
Kdaj in kje se zberemo: ob 8.00, športni park Slovenska Bistrica.  
Info: Roman Hren, Jože Fajs.  
Prijave: do 10. maja pri Sonji Justinek.

18. maj 2013  
Turnir v odbojki na mivki za moške in ženske  
Kdaj in kje se zberemo: ob 8.00, športni park Slovenska Bistrica.  
Info: Igor Kapun, Aleš Brumec, Zdeno Frešer, Jože Fajs.  
Prijave: do 10. maja pri Sonji Justinek.

18. maj 2013  
Turnir v košarki, trojke  
Kdaj in kje se zberemo: ob 8.00, športni park Slovenska Bistrica.  
Info: Tomaž Dedič, Marjan Tarkuš, Jože Fajs.  
Prijave: do 10. maja pri Sonji Justinek.

24. maj 2013  
V službo s kolesom ali peš  
Kdaj: na parkirišču pred Impolom vas pričakujemo med 5.00 in 7.00.  
Info: Urša Zidanšek, Janez Motaln.  
Prijave: do 17. maja pri Sonji Justinek.

1. junij 2013  
PRVO URADNO DRUŽENJE VSEH ČLANOV DRUŠTVA  
Z nahrbtnikom se bomo odpravili po različnih poteh na Pohorju, tretji pohod  
Kdaj in kje bo druženje potekalo: med 8.00 in 16.00, brunarice na Treh kraljih.  
Info: Jože Fajs in upravni odbor društva.  
Prijave: do 27. maja pri Sonji Justinek.

## Izvedli že več kot 70 aktivnosti

### Društvo ne počiva

**Začeli smo izgovarjati prve besede**  
Od ustanovitve društva (4. 9. 2012) je minilo sedem mesecev. Pri takšni starosti povprečni dojenček sedi brez podpore, posnema zvoke, se začinja plaziti po tleh, naprednejši ploska in izgovarja prve besede. Naše društvo pa pri tej starosti šteje že skoraj 300 članov, za nami je že več kot 70 izvedenih aktivnosti, naši načrti so optimistični, cilji pa realni. Kaj šele bo, ko se trdno postavimo na noge!

#### Prvi zbor članov društva

Za nami je prvi zbor članov društva, ki smo ga 20. marca izvedli v prostorih gasilskega doma Impol. Zapisnik zbora članov lahko najdete na oglasnih deskah, člani društva pa ste ga prejeli tudi po vpisnici navedeni elektronski pošti.

#### Dosedanje aktivnosti v številkah:

- Izvedli smo **10 različnih pohodov**.
- Organizirali smo **5 predavanj** na temo zdravega življenja.
- Organizirali smo več kot **30 terminov dvoranskega kolesarjenja**.
- Izvedli smo okoli **20 terminov športnih aktivnosti** v telovadnici, kjer ste udeleženci izbirali med košarko, nogometom, namiznim tenisom, odbojko in badmintonom.
- Za vas še vedno izvajamo šola hujšanja, v katero je vključenih **20 članov, ki so skupaj izgubili več kot 90 kilogramov**.
- Izvedli smo teoretični in praktični del **tečaja teka na smučeh**.
- Organizirali smo turnir v malem nogometu, sodelovalo je **6 ekip**.
- Organizirali smo **4 termine skupinske bioterapije** po metodi Zdenka Domančiča.

Vse, ki bi želeli postati del našega društva, vabimo, da se nam pridružite. To lahko storite pri Sonji Justinek v Izobraževalnem centru Kadring v IC Impol.

Urša Zidanšek

## Turnir v malem nogometu



1. mesto: Alumat



2. mesto: Cevarna



3. mesto: Profili



4. mesto: Valjarna



5. mesto: Livarna



6. mesto: Alumbobil

23. februarja je v Športni dvorani Slovenska Bistrica potekal turnir za Prvega dvoranskega prvaka v malem nogometu DPZ Impol. Sodelovalo je šest ekip, ki so se borile za naslov in se predvsem dobro zabavale.

**Najboljši vratar:** Milan Gradič (Impol PCP, profili)

**Najboljši igralec:** Gregor Regoršek (Alumat)

#### Najboljši strelci

1. mesto: Tomo Tič (Alumat) 7 golov
2. mesto: Žan Justinek (Impol PCP, cevarna) 6 golov
3. mesto: Gorazd Fridrih (Impol PCP, cevarna) 3 goli

#### Streljanje 7-metrovk

1. mesto: Gregor Regoršek (Alumat)
2. mesto: Matevž Arh (Impol FT, valjarna)
3. mesto: Miran Pigac (Impol LLT, livarna)

**Priznanje za fairplay:** Žan Justinek (Impol PCP, cevarna)



#### Andrej Erker, Impol PCP

Mene šport navdušuje že od malega in sem zelo vesel, da se je tudi v Impolu na tem področju končno nekaj premaknilo. Mislim, da smo lahko vsi zaposleni tega zelo veseli. Dobili smo odlično priložnost, da se lahko preko ukvarjanja s športom in z rekreacijo s sodelavci družimo tudi izven delovnega časa. Aktivnosti, ki so v okviru društva že bile izvedene, so bile v naši sredini pozitivno sprejete. S sodelavci smo se udeležili turnirja

v nogometu, kjer smo se zelo zabavali, morda smo pogrešali le še nekaj več navijačev in predvsem navijačic. Prav tako sem bil zelo pozitivno presenečen nad veliko udeležbo na bioterapijah. Zagotovo pa lahko zaključim z mislijo, da je to dobra stvar in upam, da bo tudi v prihodnje aktivnosti vedno več.



#### Branko Kamenik, Impol LLT

Mislim, da je zelo dobro, da se odvija nekaj novega. Z ustanovitvijo Društva za promocijo zdravja Impol imamo sodelavci možnost druženja, sprostitve, pa še nekaj zelo dobrega naredimo za svoje zdravje. Aktivnosti je bilo že res veliko, manjša težava je le pri štiririzmenicah, ki se jih velikokrat ne moremo udeležiti, pa vendar se trudimo. Sam sem sodeloval na nogometnem turnirju in na teku na smučeh. Z veseljem se

bom udeležil še drugih aktivnosti, ki se bodo izvajale v prihodnosti. Upam, da bosta naslednjo zimo na voljo tudi kak fitnes ali skupinsko smučanje. Verjamem, da je večji odziv na aktivnosti, ki vključujejo nek skupinski duh in tekmovalnost, ker smo po naravi vsi malo tekmovalni in nas to pritegne.



# Spremembe v organizaciji gasilske enote

## Povečuje se število nepoklicnih gasilcev

»Do prvega aprila smo morali pred sedniku uprave posredovati predlog nove ureditve gasilske službe. Rečeno je bilo, da ga bo uprava obravnavala na prvi aprilski seji,« pravi Jože Brglez, vodja službe za varstvo pred požarom.

### Prve spremembe

Trenutno je v Impolovi službi za varstvo pred požarom zaposlenih enajst poklicnih gasilcev, poleg tega od nedavnega v gasilski enoti sodeluje še 12 nepoklicnih gasilcev iz vrst zaposlenih v skupini Impol.

**2 požara** so lani gasilci impolski gasilci; s prav toliko požari so imeli opraviti letos – do sredine marca.

Zagotovitev sodelovanja nepoklicnih gasilcev je bila potrebna zaradi sledenja zakonodaji, ki ureja to področje (Uredba o organiziranju, opremljanju in usposabljanju sil za zaščito, reševanje in pomoč). Skladno s predpisi o gasilskih enotah v gospodarskih družbah potrebujemo v industrijski coni Impol obvezno prisotna dva poklicna in enega nepoklicnega gasilca na delovno izmeno.

### Težave pri organizaciji dela

»Novi sistem organizacije je še v fazi nastajanja,« pove Jože Brglez. Poudarja, da je trenutno gasilsko službo težko ustrezno organizirati, saj sta dva od enajstih poklicnih gasilcev bolniško odsotna, podobni primeri pa bi se lahko pripetili tudi v prihodnje.

### Čim bolj enakomerna razporejenost nepoklicnih gasilcev

Z zakonodajo se določa zgolj minimalni standard organizacije gasilskih enot, v praksi si podjetja nastavijo svoje standarde glede na stopnjo zaščite, ki jo želijo doseči, poudarja Brglez. Medtem ko se v Impolu povečuje število nepoklicnih gasilcev, se je število poklicnih dejansko zmanjšalo, saj po odhodu enega od gasilcev v pokoj ni bilo nove zaposlitve. Namesto tega se sedaj povečuje število nepoklicnih gasilcev. Brglez prav tako poudarja, da bi hiter odziv gasilcev v primeru požara lahko zagotovili, če bi bili nepoklicni gasilci čim bolj enakomerno zastopani po vseh izmenah in proizvodnih prostorih znotraj skupine.

### Mesečna interna usposabljanja

Za zagotavljanje ustrezne usposobljenosti nepoklicnih gasilcev se bodo izvajala interna skupinska usposabljanja in izobraževanja. »Prvo usposabljanje bomo izvedli že aprila, sicer pa se bodo usposabljanja

**Poziv**

**Iščemo nepoklicne gasilce**

V delo industrijske gasilske enote v industrijski coni Impol želimo zaradi možnosti boljše organiziranosti vključiti večje število nepoklicnih gasilcev, ki delajo na štiri izmene. Zato pozivamo vse gasilce, zaposlene v industrijski coni Impol, ki delajo na štiri izmene in imajo opravljen tečaj za nosilca dihalnega aparata in tečaj za reševalca ob nesrečah z nevarnimi snovmi ali so pripravljene te tečaje opraviti, da se oglasio v kadrovski službi.

izvajala enkrat mesečno,« razlaga Brglez. V okviru usposabljanja je predvideno tudi preverjanje delovanja sistema. Vsi nepoklicni gasilci iz vrst Impolčanov in Impolčank, ki želijo opravljati operativne naloge varstva pred požarom, morajo imeti opravljenih čim več dopolnilnih usposabljanj, zlasti pa tečaj za nosilca izolirnega dihalnega aparata in tečaj za reševalca ob nesrečah z nevarnimi snovmi – ali biti pripravljene, da ta tečaja opravijo. Vsak nepoklicni gasilec prav tako prejme ustrezno varovalno opremo, ki jo mora hraniti na delovnem mestu.

**Dokončna rešitev verjetno še ta mesec**  
Kakšna bo dokončna slika organizacije službe za varstvo pred požarom, bo stvar dogovora z upravo. Predlog nove organizacije bo uprava najverjetneje obravnavala še ta mesec.

Urška Kukovič Rajšp



Urjenje na gasilski vaji

Minimalni pogoji glede števila gasilcev za industrijsko gasilsko enoto III. kategorije:

Število gasilcev na delovno izmeno	poklicni	nepoklicni
	2	1

**Dragi Janez!**

Po dvigu proizvodnje v PP profili s 5.208 ton (leta 1985) na sedanjih 21.676 ton (leta 2012) in po 45. letih predanega dela Impolu se boš zaslužno upokojil. Kot si sam večkrat rekel, smo uspešno dosegali zastavljene cilje, kar je bila posledica dobrega in korektnega sodelovanja. Ob upokojitvi ti najprej želimo, da še naprej slediš svojim ciljem ter jih uresničuješ, kot si jih do sedaj. Nadalje pa ti želimo, da čim prej pozdraviš ramo, da se nam boš lahko spet pridružil pri športnih aktivnostih, s čimer boš ohranjal visok nivo zdravja in fizične pripravljenosti.

Še enkrat hvala za vse nesebične nasvete in izkušnje, ki si jih delil z nami.

Sodelavci

Zadnji dan na delovnem mestu

**Spoštovane sodelavke in sodelavci!**

Ob prazniku dela, 1. maju, vam želimo vse najlepše, še posebej v teh težkih časih, ko moramo držati skupaj. Danes, ne jutri, ko bo morda že prepozno. Za našo organizacijo je 1. maj najpomembnejši praznik in prav je, da se ga še posebej spomnimo, zato vabljeni na tradicionalno srečanje, ki bo v čast prazniku delavcev in delavk tokrat na ribniku Farovec. Ob 12. uri bomo pričeli s programom, kjer ne bo manjkalo dobre glasbe, godbe na pihala, tamburašev ... Slavnostna govornica bo tokrat nihče drug kot predsednica SKEI Slovenije ga. Lidija Jerkič. Postavili bomo tudi majsko drevo in to na prav posebno mesto – na sredino ribnika. Članice in člani SKEI in tudi vse zaposlene vabimo, da se na ta dan udeležite druženja ob dobri hrani, pijači in glasbi. Cene bodo nizke, primerne za delavski žep. S svojo udeležbo boste dali prazniku pravi pomen in veljavo.

**Zato vabljeni vsi s svojimi družinami!**  
Živel 1. maj.

Mladen Tramšek, predsednik SKEI Impol

Ekipa, ki s ponosom predstavlja ime Impol

**Trdo delo se je izplačalo**  
Kegljaški klub Impol v 1. slovenski ligi

Sezona 2012/2013 je bila za kegljaški klub Impol več kot uspešna, saj smo jo zaključili na prvem mestu v drugi slovenski ligi vzhod, s čimer smo si priborili zgodovinsko uvrstitev v prvo ligo. Klub je od svoje ustanovitve leta 1977 večino časa preživel v drugi in tretji ligi, letos pa nam je uspel preboj med najboljške kegljaške klube v Sloveniji. Dosežek je še toliko večji, ker so vsi člani zmagovalne ekipe iz lokalnega okolja, večina pa jih je zaposlena v industrijski coni Impol. To ime s ponosom nosimo in predstavljamo po vsej Sloveniji. Ob tej priložnosti se želim zahvaliti vsem, ki so nam na tej poti kakorkoli pomagali. Vse, ki si želite člani zmagovalne ekipe bližje spoznati, pa vabim, da nas obiščete vsak torek ali četrtek po 18. uri v prostorih našega kluba na Partizanski 35 v Slovenski Bistrici (stara telovadnica).

Ervin Globovnik, predsednik kegljaškega kluba Impol

**Prvi maj, praznik dela**

**Puntarska pesem**

*Le vkup, le vkup uboga gmajna!  
Heja, hejo!  
Za staro pravdo zdaj bo drajna.  
Heja, hejo!  
Zimzelen za klobuk!  
Punt naj reši nas tlačanskih muk!*

*Le vkup, v poslednji boj tlačani!  
Heja, hejo!  
Sedaj se kmečka gmajna brani!  
Heja, hejo!  
Puško, meč, kopje v dlan!  
Za svobodo bije se tlačan!*

*Iz grajskih kevdrov teče vino,  
Heja, hejo!  
Zažgali grofu smo graščino,  
Heja, hejo!  
Grad gori, grof beži,  
Vino teče naj, če teče kri!*

Milan Mesarič, predsednik sindikata KNSS-neodvisnost Impol





# Ste za skodelico kave?

Če ste med ljubitelji črnega napitka, si začetek dneva težko predstavljate brez skodelice kave. Pa ste se kdaj vprašali, ali vam pitje kave škodi ali koristi?

**K**ava je tradicionalno poživilo, katerega pitje je za pivce obred. Redni pivci težko začnejo dan brez skodelice potrebnega napitka, bodisi same, z mlekom ali s smetano, lahko pa tudi kakšne druge različice napitka, za katerega verjamejo, da jim pomaga pri prebujanju.

**Zgodovina kave**  
Pijačo, ki jo danes poznamo pod imenom kava, je leta 1583 prvi opisal nemški zdravnik Leonhard Rauwolf po vrnitvi z desetletnega potovanja po Bližnjem vzhodu. V Evropo so kavo prvi prinesli beneški trgovci v 17. stoletju, na ozemlju današnje Italije pa so bile prve kavarne odprte okoli leta 1654. Sledilo je odpiranje kavarn tudi drugod po Evropi. Leta 1713 je bil na dvoru Ludvika XIV. najbrž prvič uporabljen sladkor kot dodatek h kavi.

**Koristi ...**  
Pitje kave, običaj, ki je včasih veljal celo za škodljivega, danes velja za priporočljivega in koristnega (v zmernih količinah, seveda). Prava kava lahko namreč organizmu pomaga v boju proti določenim motnjam in boleznim. Ameriške študije so že pred leti pokazale, da lahko uživanje nekaj skodelic kave (štiri do šest skodelic na dan) zmanjša tveganje obolenja za diabetesom tipa 2 za kar 30 odstotkov. V primeru, da popijete še več kot šest skodelic, pa se ta verjetnost zmanjša za 35 odstotkov. Zrna kave vsebujejo več kot 1.000 fitokemikalij, to je biološko aktivnih in nehranilnih kemikalij, ki lahko preprečujejo določene bolezni. Mnogo teh fitokemikalij je pravzaprav antioksidantov, ki varujejo naše celice. Kofein prav tako izboljšuje spomin in pomnjenje. Ameriške raziskave kažejo, da so se prostovoljci, ki so zjutraj pili kofein, izkazali za boljše pri učenju novih informacij kot tisti, ki zjutraj niso popili kave. Kofein pa lahko pripomore tudi k boljšemu pomnjenju, ko se staramo.

**... in slabosti kave**  
Toda kaj kmalu se pokažejo tudi negativni učinki pitja te črne substance. Eden izmed pogostih je, da pitje kave lahko povzroča osteoporozo. Kava namreč lahko povzroči izločanje kalcija z urinom. Tega pa si ne želimo, saj so zaloge kalcija v našem telesu zelo dragocene. Izgubo kalcija zaradi pitja kave lahko nadomestimo tako, da v kolikor popijemo skodelico kave, izgubljen kalcij nadomestimo z enim jogurtom (dve kavici, dva jogurta itd.). Še ena neželena posledica pitja kave so gube. Kava namreč pospešuje izločanje vode iz telesa, to pa je velik sovražnik našega telesa. Pravilo za lepo kožo tako je, da ob kavi vedno popijemo še enako količino vode. Kava je tudi pogost krivec za pridobitev odvečne teže, čeprav velja prepričanje, da nam prej pomaga hujšati. Kava namreč lahko zviša nivo sladkorja v krvi, kar posledično vpliva na dodatne kilograme. Je pa tudi res, da kavo pogosto povezujemo s hrano, saj si jo radi privoščimo s kakšnim kosom tortice ali piškotom.

Nadja Bezenšek

## Tiramisu

Tiramisu je priljubljena italijanska sladica, katere ime v italijanščini pomeni vzemi me

▶ Sestavine: 250 gramov sira mascarpone, 2 jajci, 2–3 žlice prave kave, rum, sladkor, zavitek baby piškotov, pol litra vode, sladka smetana, kakav za posip

Iz pol litra vode skuhamo kavo, jo po okusu sladkamo in ohladimo. Dodamo ji par kapljic ruma. Baby piškote omočimo v kavi in jih zložimo na dno dovolj visokega pekača. Iz njih dobimo prvo plast peciva. Nanjo polijemo kremo, ki jo naredimo tako, da rumenjaka in beljaka stepemo posebej, nato pa ju skupaj s sladkorjem in mascarponejem, ki naj bo hladen, zmešamo v kremasto zmes. Na kremo spet položimo v kavo namočene piškote in jih polijemo s kremo. Postopek ponavljamo, dokler nam ne zmanjka sestavin. Na vrhno plast namažemo stepeno sladko smetano in jo posujemo s kakavom. Sladico vsaj za tri ure postavimo v hladilnik, da se strdi.

Dober tek!



	IMPOL	ZNOJNA KAPLJICA	MURRAY ALI FEDERER	ZADNJA BESEDA V MOLITVI	JUNAKINJA PREŠER-NOVE PESMI	AVSTRUJSKA RTV	ANGLŠKI LINGVIST (WALTER WILLIAM)	INTERVAL MED SEKUNDO IN KVARTO	AM. FILM IGRALEC (ALAN)
	IZKUŠEN SVETO-VALEC-NESTOR								
	LADJSKI VLAČILEC								
	DŽIP IZVIRNO								
IMPOL	IZPAD, IZGREĐ	GR. OTOK V SARDN. MORJU					BERTON-CELJ		
		NARAVA					FINSKO M. IME		
JUNAK ENEIDE, ENEJ					JAMSKI PLIN				
					KRAJ PRI MOZIRJU				
NAJNIŽJI ROB STREHE			ZADN. JIK				SAVANSKA POKRAJINA V JUŽNI AMERIKI	MESTO V DOLINI JORDANA	UMETNA SNOVIZ ACETILNIH SMOL
			PLANINA V ZAHOD. BOSNI						
SLAVKO TIHEC		ŠČIN-KAVKA							
		DEJAVNOST LOVCEV							
PREPROSTA POPOPNA TORBA					VETER S SP. STRANI				
					INKOVSKI VLADAR				
PODUHOV-LJENA SPOLNOST							ŠVEDSKO SMUČAR. SREDIŠČE		
MESTO V LIGURIJI (ITALIJA)							PRED-STOJNIK SAMO-STANA	KOŠČEK SUKANCA IGRALKA (MARIJA)	
IMPOL	PUJSEK	SREBLJAJ				MOČAN NALIV			
		SODNI POSTOPEK				TEKŠAŠKO MESTO			
NAMIZNI MRTVAŠKI ALI OLTARNI				ZDRAVILO V RAZP. STANJU					
				100					
PRETEP					LIJAK, LIJEČ			KRATKA NAVEĐBA	ŠPANSKI BAROČNI SLIKAR (JUAN)
									FR. IGRALKA (FANNY)
DRUGO IME ZA DUŠIK					KAZEN ZA GREŠNIKA				
					VOZNIK PLOVILA				
ŠTEFAN PLANINC		METULJ Z OČESCI NA KRILIH					MADŽ. PISATELJ JOKAI		
		SKOTITEV					ROLETA		
GOBA MAVRAH			RISTO SAVIN				REŽISER (CAROL)		
			PRED-PLAČILO				POLOŽAJ V SAHU		
GESLO KRIŽANKE									
PORTUGALSKO MESTO						SKLA-DATELJ BERG			
VNETJE SLUŽNIČE DIHAL						OPEČEN REŽENJ KRUHA			



**Aleš Pajek, Impol LLT**  
Pijem kavo z mlekom, iz navade s cigareto, predvsem pa v pitju kave vidim druženje, saj se med tem kaj pogovorimo. Kava me je zasvojila že nekje pri 16-ih letih. Najboljšo kavo, in sicer turško, mi skuha moja punca. V povprečju spijem tri kave na dan, od tega dve v službi pri avtomatu za kavo med odmorom.



**Zoran Perič, Impol FT**  
Sem že dolgoletni pivec kave. Včasih je bila kava obvezna skupaj s cigareto, sedaj ostaja samo še kava. Najraje imam turško, črno, brez sladkorja, ali pa kapučino, najboljšo pa skuha Mladen Tramšek, še moji ženi ne uspe tako. Na dan spijem dve do tri kave, odvisno od časa in družbe.

**NAGRADNA KRIŽANKA**  
Geslo križanke pošljite v uredništvo Metalurga do 15. maja 2013.  
Nagrajenci bodo objavljeni v naslednji številki Metalurga.

1. nagrada: vikend paket v brunarici na Treh kraljih
2. nagrada: knjiga Adija Žunca: Pod haloškim soncem
3. nagrada: zavitek kuhinjske folije

- NAGRAJENCI KRIŽANKE**
1. nagrada (vikend paket v brunarici na Treh kraljih): **Nina Strehar, Simfin**
  2. nagrada (knjiga Adija Žunca: Pod haloškim soncem): **Srečko Škorjanc, Impol FT**
  3. nagrada (zavitek kuhinjske folije): **Janez Justinek, Impol FT**

Nagrade lahko prevzamete v tajništvo Kadinga.





Urednica: Nina Juhart Potočnik.  
Priprava člankov: Nina Juhart Potočnik,  
Urša Zidanšek, Nadja Bezenšek, Urška Kukovič Rajšp.  
Avtorji fotografij: Nino Verdnik, Urša Zidanšek in ostali.  
Vir fotografij: [www.sxc.hu](http://www.sxc.hu), [www.freegreatpicture.com](http://www.freegreatpicture.com) in osebni arhivi.  
Grafična zasnova in prelom: Kadrinĝ.  
Lektoriranje: Nadja Bezenšek.  
Tisk: [www.grafis.si](http://www.grafis.si).  
Naklada: 1000 izvodov.  
Naslov uredništva: Metalurg, Trg svobode 26, 2310 Slovenska Bistrica.  
Elektronska pošta: [nina.juhart@kadrinĝ.si](mailto:nina.juhart@kadrinĝ.si).  
Telefon: 02/80 55 205, telefaks: 02/80 55 202.

