

Metallurg

Časopis skupine Impol | marec-april 2011 | 2

Pretaljevali bomo
še več odpadnega aluminija ▶▶▶

Ali res postajamo
vse bolj bolni? ▶▶▶

28. april - svetovni dan
varnosti in zdravja pri delu ▶▶▶

Pol milijona evrov
za varovanje okolja

Vsebina

4

Impol PCP povečuje obseg proizvodnje vlečenih palic.



7

V Impolu R in R so s poslovanjem v letošnjem letu zadovoljni. Zaradi povečanega obsega poslovanja bodo tudi investirali v novo opremo.

6

Impol Seval gradi novo linijo za barvanje, ki bo v skupino Impol prinesla veliko dodano vrednost.



10

Statistika bolniških odsotnosti v skupini Impol ni preveč obetavna. Kot kaže, pa tudi letos ni nič bolje.



12

Predstavljamo vam glavne konkurente skupine Impol in prodajne ekipe.

18

Ta številka Metalurga je namenjena varnosti in zdravju pri delu. 28. april je namreč svetovni dan zdravja in varnosti pri delu.



Skrb za zdravje ne samo na papirju

Ali ste vedeli, da v aprilu ne praznujemo le velike noči in dneva boja proti okupatorju, 28. aprila namreč obeležujemo tudi svetovni dan varnosti in zdravja pri delu. Letošnji se osredotoča na sistemsko upravljanje varnosti in zdravja pri delu, saj bi na tak način lahko v podjetja vpeljali učinkovito orodje za preprečevanje delovnih nezgod in zmanjševanje tveganj, ki se pojavljajo na področju varnosti in zdravja pri delu.

Zakaj je to pomembno? Čeprav živimo v razvitem svetu, so nezgode pri delu še vedno stalnica v delovnem okolju. V Sloveniji se je na primer v preteklem letu pripetilo več kot 14.000 delovnih nezgod, od tega se jih je kar 22 končalo s smrtnim izidom. Če pomislimo, je prav grozljivo, da človek opravlja neko delo, pri katerem obstaja verjetnost, da s tem ogroža svoje zdravje in svojo varnost. In zakaj se ob vsem napredku tehnologije, robotizaciji proizvodnih procesov, vedno strožjih inšpekcijskih pregledih, vedno večjih zahtevah po varnosti itd. ljudje na delovnem mestu še vedno poškodujejo? Na žalost je razlog za to še vedno zelo pogosto človeška nespametnost, površnost in nepremišljenost. Vsaj v skupini Impol ugotavljajo, da se velika večina delovnih nezgod pripeti zaradi neprevidnosti zaposlenih, ki ne upoštevajo navodil za varno delo in ne uporabljajo primerne zaščitne opreme. Prav tako se precej nezgod pripeti ob prihodu na delovno mesto, zato ni odveč, da se še enkrat spomnimo na to, kako pomembna sta previdnost in pazljivost na cesti. Zdravje je pogosto vrednota, ki jo na papirju vsi najbolj cenimo, v praksi pa zanjo veliko premalo naredimo. Zakaj? Ker skrbeti za zdravje in varnost ni ravno najbolj zabavno. Povejte, kdo pa z veseljem nosi čelado ali si nadene rokavice, ko je zunaj že 30 stopinj Celzija? Kdo je navdušen nad manj udobnimi delovnimi čevlji in delovno obleko? Verjetno bi ga težko našli. Vendar pa bi si vsak nadel čelado, če bi vedel, da mu bo naslednji trenutek na glavo nekaj padlo. Vsakdo bi si obul delovne čevlje, ki so ojačani, če bi vedel, da mu bo na nogo padlo breme. Zato raje razmišljate v tej smeri – bolje najprej misliti na varnost, šele nato na udobje. In tako boste ohranili celo glavo.



Nina Juhart Potočnik,
izvršna urednica

Pretaljevali bomo še več odpadnega aluminija

Vodja projekta Andrej Kolmanič o projektu povečevanja zmogljivosti litja

Člani uprave in direktorji družb skupine Impol se sestajajo vsaj enkrat mesečno. Na marčni seji so sprejeli sklep, da se projekt »Dodatne livarske zmogljivosti v družbi Impol«, o katerem smo v Metalurgu že pisali, izvede v vsaj treh fazah. Glede na trenutne in pričakovane potrebe skupine Impol so se odločili, da se takoj prične z deli prve faze, ki zajemajo posodobitev plinskih linij 1 in 2 v proizvodnem procesu livarna in ureditev skladišč surovine.

Zahteve prve faze

- Posodobljena livna linija 1 mora odлити 10.000 ton izdelkov več od obstoječe.
- Posodobljena livna linija 2 mora odлити 20.000 ton izdelkov več od obstoječe in mora zagotavljati fleksibilnost.
- Povečati delež onesnaženega scrapa

(sekundarnega aluminija) v vhodni surovini.

- Poceniti obstoječi proizvodni proces z zmanjšanjem porabe energentov in odgora.
- Urediti pomanjkljivosti pri skladiščenju vhodne surovine in izdelkov družbe Impol LLT.
- Urediti pomanjkljivosti na področju ekologije (hrup), poklicnega zdravja in varnosti (eksplozije).

Livni liniji 1 in 2

Na plinski liniji 1 bodo obstoječo talilno peč zamenjali z dvokomorno talilno pečjo s prostornino 50 ton, ki bo lahko v eni uri pretalila osem ton aluminija. Pretaljevanje onesnaženega scrapa bo omogočal sistem gorilcev. Peč, ki bo postavljena na južni strani obstoječe, bo zagotavljala optimalno porabo energije in minimalne materialne izgube. Ustrezno kakovost taline bodo zagotovili z namestitvijo odplinjevalne naprave in z novim keramičnim filtrom, posodobili pa bodo tudi celoten livni stroj. Nova linija bo namenjena predvsem litju drogov, na njej pa bo mogoče liti tudi brame. Posodobitev livne linije 1 bo njeno zmogljivost povečala za okoli polovico, s 55 ton na dan na 88 ton na dan.

Po zagonu nove plinske linije 1 bodo odstranili obstoječo plinsko peč linije 1 in na njeno mesto namestili novo enokomorno talilno peč s prostornino 25 ton in talilno zmogljivostjo pet ton na uro. Pretaljeni aluminij iz te peči in iz plinske talilne peči 2 se bo izmenično izlival v plinsko odstajno peč 2. Tako bo plinska linija 2 namenjena litju bram in drogov. Z vsemi predvidenimi posodobitvami bodo zmogljivost livne linije 2 podvojili in bo sposobna predelati 116 ton vhodnega materiala na dan.

Kam z vso surovino, odlitimi bramami in drogovi?

Z večanjem proizvodnih zmogljivosti se večajo tudi potrebe po skladiščnih površinah za vhodno surovino in gotove izdelke. Večanje deleža pretaljenega

odpadnega aluminija in vse bolj natančne zahteve naročnikov glede kemijske sestave zlitine zahtevajo skladišče, ki omogoča ločevanje vhodne surovine po obliki, kemijski sestavi in onesnaženosti. Zagotoviti pa morajo tudi ustrezne transportne poti, ki bodo omogočale najboljšo pretočnost. Odločili so se, da bodo podaljšali del hale proizvodnega procesa livarna vse do Mroževe ulice, saj bodo tako pridobili del skladišča velikosti približno 1.300 kvadratnih metrov. Del strehe bo segal 13 metrov visoko in bo tovornjakom omogočal neposredno razkladanje odpadnega aluminija v skladiščne bokse, v preostalem delu skladišča pa bo streha visoka od šest do osem metrov.

Skladišče bo razdeljeno na bokse, stene skladišča in posameznih predelov bodo nepremične (betonske) in premične (jeklene). Omogočale bodo nakladanje surovine s čelnim nakladačem in prilagajanje prostornine skladišč trenutnim zalogam glede na zlitino in kakovostni razred surovine. Vse večje potrebe po dodatnih skladiščnih prostorih narekujejo, da se prostor, ki se nahaja na vzhodni strani hale proizvodnega procesa liti trak (nekdanje skladišče mazuta) preoblikuje v pokrito skladišče onesnaženega odpadnega aluminija in internega povratnega materiala iz družbe Impol FT. Skladišče bo na površini približno 700 kvadratnih metrov urejeno z boksi. Omogočeno bo neposredno praznjenje povratnega materiala v bokse. Skladišča končnih izdelkov pa ni mogoče povečati, zato so predvideli ureditev, ki bi povečala količino skladiščenja na kvadratni meter in omejila uporabo viličarjev.

Pozitivni učinki tudi na okolje

Z ureditvijo skladišča vhodne surovine bodo poleg organizacijskih težav ublažili tudi slabo voljo stanovanjske skupnosti v neposredni bližini industrijske cone, ki se je pojavljala zaradi občasnega prekomernega hrupa. Prav tako bodo preprečili izpostavljenost vhodne surovine vremenskim vplivom in s tem možnost nastanka eksplozij pri pretaljevanju, ki so posledica mokre vhodne surovine.



aktualno

Povečujemo proizvodnjo vlečenih palic

O prestrukturiranju proizvodnega procesa smo govorili z direktorjem družbe Impol PCP Mirom Slatinekom

Zakaj ste se odločili za prestrukturiranje programa v proizvodnem procesu cevarna?
Za prestrukturiranje programa smo se odločili, ker smo konec lanskega leta pričeli s proizvodnjo na novi stiskalni liniji Alumobil, ki je bila zgrajena predvsem za proizvodnjo kovaških izdelkov in profilov večjih presekov.

Kateri programi se bodo tako prenesli na proizvodno linijo Alumobil, kateri bodo svoje zmogljivosti razširili in kateri (če sploh) se bodo ukinitili?

Palice in profile, namenjene za kovače, ki smo jih doslej proizvajali v proizvodnem

procesu cevarna, sedaj intenzivno selimo na proizvodno linijo Alumobil. Odločitev za prenos izdelkov na Alumobil pa morajo potrditi tudi kupci. Izdelkov, namenjenih kovačem, namreč ne moremo samovoljno prenašati iz ene proizvodne linije na drugo, saj kupci ob vsaki spremembi zahtevajo ponovno validacijo. Ko bo večina kovaških izdelkov prenesena na linijo Alumobil, se bodo v proizvodnem procesu cevarna sprostile zmogljivosti, ki jih bomo zapolnili predvsem s povečano proizvodnjo vlečenih palic in tudi stiskanih palic v T-stanjih, pri katerih dosegamo tudi najboljše prodajne cene na tržišču.

Nobena od obstoječih programov ne bomo ukinitili, jih bomo pa prestrukturirali tako, da bodo ustrezali potrebam trga in možnostim oskrbe s surovino ter tako zagotovili ustrezno rentabilnost programov.

Zakaj se boste usmerili ravno na povečanje količine vlečenih palic?

Vlečene palice so namenjene uporabi v strojogradnji in avtomobilski ter vojaški industriji, pred tem je potrebna še nadaljnja obdelava s struženjem in rezkanjem. Proizvodnja vlečenih palic v cevarni že kar nekaj časa predstavlja ozko grlo v proizvodnji družbe Impol PCP. Medtem ko smo



Vlečene palice so namenjene uporabi v strojogradnji, avtomobilski in vojaški industriji



Naročila za vlečene palice so se pričela povečevati, s preselitvijo pretežnega dela proizvodnje kovaških palic na Alumobil pa bomo lahko bistveno povečali proizvodnjo vlečenih palic.

Ali ste vedeli ...

... da so marca 2011 v družbi Impol PCP proizvedli rekordno količino vlečenih palic, in sicer več kot 1.200 ton?

imeli pri sestavi načrta za leto 2010 težave zaradi premalo naročil za vlečene palice, so se razmere v drugi polovici leta bistveno spremenile. Naročila za vlečene palice so se pričela povečevati, predvsem za vlečene palice premerov od 12,71 milimetra do 32 milimetrov, ki jih zaradi premajhnih naročil najtežje izdelamo. Največje potrebe po vlečenih palicah trenutno izkazuje ameriško tržišče, močno pa se je povečala tudi količina naročil v Evropi.

Ob dosedanji organizaciji dela v družbi Impol PCP smo lahko proizvedli največ 1.000 ton vlečenih palic na mesec, s preselitvijo pretežnega dela proizvodnje kovaških palic na Alumobil pa bomo lahko bistveno povečali proizvodnjo vlečenih palic.

Se je proizvodnja vlečenih palic povečala?

Z izvajanjem ukrepov za povečanje proizvodnje vlečenih palic smo pričeli že v začetku februarja in marca so se prvi rezultati že pokazali, saj smo prvič v zgodovini Impola proizvedli več kot 1.200 ton vlečenih palic. Res pa je tudi, da smo imeli marca na razpolago 23 delovnih dni.

Za prestrukturiranje programa so potrebne tudi naložbe.

Prestrukturiranje programa bo razdeljeno v več faz. V prvi fazi nameravamo z minimalnimi finančnimi vložki v višini približno 40.000 evrov in z interno prerazporeditvijo dela v proizvodnem procesu cevarna povečati proizvodnjo za približno 150 ton na mesec. Prva faza bo po pričakovanjih zaključena še letos do konca junija, ko bo tudi večina kovaškega programa preseljena na Alumobil.

Načrtujete še kakšne nadgradnje oziroma posodobitve opreme oziroma procesa?

Če bomo proizvodnjo vlečenih palic želeli še naprej povečevati, se bomo morali lotiti dodatnih naložb, ki jih je vodstvo družbe Impol PCP že zasnovalo in predstavilo upravi skupine Impol. V drugi fazi projekta bomo posodobili opremo in s tem omogočili zagotavljanje kakovosti in obvladovanje števila zaposlenih. Najzahtevnejša pa bo tretja faza, ki predvideva izgradnjo nove kombinirane vlečne linije. Ta predstavlja velik finančen vložek, prav

tako pa zahteva tudi razrešitev prostorske problematike, saj bomo zaradi prostorske utesnenosti v industrijski coni Impol težko našli lokacijo za novo proizvodno halo. Uprava pa se je odločila, da je treba pripraviti študijo izvedljivosti, ki bo utemeljila smiselnost tovrstne naložbe. Pri tem bo treba izvesti tudi ustrezne tržne raziskave o dolgoročnih potrebah tržišča po tovrstnih izdelkih.

Katere prednosti bo to prineslo?

Največja prednost prestrukturiranja programa je povečanje proizvodnje izdelkov, ki dosegajo višjo dodano vrednost. Ni pa zanemarljivo niti dejstvo, da v primeru pomanjkanja virov aluminija na trgu program vlečenih palic porabi precej manj aluminija, seveda pa so manjše tudi količine.

V katerih vlečenih palicah je največja dodana vrednost? Za kaj se uporabljajo?

Tudi znotraj samega programa vlečenih palic seveda obstajajo precejšnje razlike, predvsem glede na zlitino, dimenzijo in stanje izdelka. Morda kot zanimivost: največjo dodano vrednost dosegamo pri proizvodnji izdelkov iz tako imenovanih »eksotočnih zlitin« (PD16, PD30, D40, D30 idr.), ki se uporabljajo za izdelavo najzahtevnejših izdelkov v avtomobilski, letalski in vojaški industriji. Seveda pa je tudi produktivnost pri izdelavi teh izdelkov relativno nizka, zato mora biti vsaka odločitev o proizvodnji takih izdelkov kompromis med enim in drugim.

Skupina Impol je šesti največji izvoznik

Po začasnih podatkih državnega statističnega urada je slovensko gospodarstvo leta 2010 izvezlo za nekaj več kot 18 milijard evrov blaga, kar je za 13,7 odstotka več kot leta 2009. Od tega je skupina Impol prispevala 375,4 milijona

evrov in se tako po velikosti izvoza uvrstila na šesto mesto. Na prvo mesto se je uvrstil novomeški proizvajalec avtomobilov Revoz, ki je bil tudi leta 2009 največji slovenski izvoznik, sledi mu velenjski proizvajalec bele tehnike Gorenje, na tretjem mestu je novomeški farmacevt Krka.



10 največjih slovenskih izvoznikov

1. Revoz	(1,3 milijarde evrov)
2. Skupina Gorenje	(1,1 milijarde evrov)
3. Krka	(855,8 milijona evrov)
4. Skupina Sij Slovenska industrija jekla	(488,8 milijona evrov)
5. Holding slovenske elektrarne	(446 milijonov evrov)
6. Skupina Impol	(375,4 milijona evrov)
7. Petrol	(360 milijonov evrov)
8. Cimos	(346,5 milijona evrov)
9. Acroni	(299,7 milijona evrov)
10. Kolektor	(297,1 milijona evrov)

Vir:
• www.delo.si

Impol R in R investira v produktivnost in varnost

Uspešno poslovanje zahteva nove investicije

V Impolu R in R so s poslovanjem v letošnjem letu zadovoljni, saj uspešno dosegajo zastavljene cilje, na področju makro in toplotnih preiskav pa jih tudi močno presegajo (za 100 do 150 odstotkov), k čemur so v glavnem pripomogli novi projekti v družbi Impol PCP. Zaradi povečanega obsega poslovanja bodo tudi investirali v novo opremo.

Najnovejša pridobitev je tračna žaga

Od marca 2011 je laboratorij za metalurške preiskave bogatejši za vertikalno tračno žago. Nakup tračne žage je del celovitega projekta, katerega cilj je v najkrajšem možnem času pripraviti čim več vzorcev za preizkušanje. Ker bodo lahko pripravili več vzorcev, bodo sposobni narediti tudi več preizkusov in meritev ter s tem izboljšali učinkovitost dela.

Tako se bo skrajšal čas, ki ga v Impolu R in R potrebujejo, da preverijo, ali so zlitine in izdelki skladni z zahtevanimi standardi.

Nova žaga prijaznejša do okolja

Poleg visoke produktivnosti in zagotavljanja večje varnosti pri delu je žaga opremljena tudi z enoto za odsesavanje odrezkov, s čimer je poskrbljeno za učinkovito zbiranje odpadnega aluminija ter preprečevanje negativnih vplivov na okolje. Vrednost investicije je 40.000 evrov. Ekipo za pripravo vzorcev vodi Božo Veber, v njej pa so štirje zaposleni. Po potrebi pri pripravi vzorcev sodelujejo tudi ostali zaposleni v laboratoriju, ki so se za to delo dodatno usposobili.

Investicijam ni konca

V Impolu R in R so se lotili tudi drugih investicij, ki bodo pripomogle k boljšemu delu in povečale obseg storitev, ki jih nudijo svojim naročnikom. Med drugim so v metalografskem laboratoriju nadgradili optični mikroskop in naročili nova orodja za merjenje lastnosti folij in tankih trakov.



Božo Veber je vodja skupine, ki upravlja novo tračno žago



14,5 milijona evrov vredna naložba

Impol Seval gradi novo linijo za barvanje, ki bo prinesla visoko dodano vrednost

Impol Seval se ukvarja z barvanjem aluminijevih izdelkov že od leta 1973, ko so postavili prvo linijo za barvanje.

A v vsem tem času na liniji ni bilo izvedenih večjih popravil in posodobitev, zato je že v precej slabem stanju, prav tako je oprema, ki je stara že skoraj štiri desetletja, zastarela. Zato bodo vložili v novo linijo za barvanje, kar je največji naložbeni projekt po letu 1983, ko so začeli proizvajati tanke trakove.

Odkar je Impol leta 2002 kupil Seval, je obsežno vlagal v razvoj tega srbskega podjetja. Tako so posodobili staro opremo in nabavili novo, postavili so nove tehnološke linije in izboljšali infrastrukturo. Naložbe, ki so se izvajale v zadnjih devetih letih, so bile skupaj vredne kar 43 milijonov evrov. Podatki o poslovanju kažejo na to, da se vložena sredstva dobro obrestujejo. Ko je Impol kupil Seval, je v podjetju delalo 1150 delavcev, ki so proizvedli manj kot 20.000 ton izdelkov na leto. Številke so se bistveno spremenile, saj Impol Seval danes zaposluje 708 delavcev in je leta 2010 proizvedel več kot 60.000 ton izdelkov. Tako se je produktivnost v manj kot desetletju potrojila, število zaposlenih pa zmanjšalo za skoraj 40 odstotkov.

Februarja letos so pričeli z novim investicijskim sklopom za obdobje od 2011 do 2015, v katerega sodi tudi postavitve nove linije za barvanje. Vrednost naložbe v linijo za barvanje znaša kar 14,5 milijona evrov, skupaj z ostalimi investicijami pa bodo v razvoj Impol Sevala namenili 27 milijonov evrov.

Po zaključku prvega sklopa investicij, v katerega sodijo med drugim posodobljene opreme, pridobivanje novih tehnoloških linij in opreme in je veljal več kot 43 milijonov evrov, so v Impol Sevalu sredi februarja podpisali pogodbo za dobavo opreme za novo linijo za barvanje. Pogodba, ki so jo podpisali z italijansko družbo Globus Srl, je vredna 10,8 milijona evrov in začenja naložbe drugega investicijskega sklopa, ki bodo skupaj vredne 27 milijonov evrov. Impol Seval je podpisal tudi pogodbo v višini 1,52 milijona evrov za razvoj in dostavo jeklene konstrukcije linije, potrebne strojne opreme in elektro omar. Za gradbena dela, infrastrukturne povezave, namestitve opreme in drugo dodatno opremo bodo namenili še dodatna dva milijona evrov. Skupna vrednost projekta nove linije za barvanje bo tako

Pozitivni učinki nove linije

- Proizvodnja široke palete barvanih izdelkov iz kakovostnega aluminija, s čimer se bodo lažje spopadli s konkurenco na svetovnem trgu;
- povečala se bo zmogljivost proizvodnje hladno valjanih izdelkov;
- izboljšana struktura hladno valjanih izdelkov in povečana proizvodnja izdelkov z bistveno višjo dodano vrednostjo;
- manjši stroški in večja dobičkonosnost proizvodnje.

predvidoma 14,5 milijona evrov. Nova linija za barvanje bo ena najbolj sodobnih v Evropi. Na njej bo možno barvati trakove debelin od 0,15 do 1,5 milimetra, največja hitrost pa bo 60 metrov na minuto, kar je dvakrat več od linije, ki so jo uporabljali do sedaj. Na liniji bodo postavljeni tudi hitroizmenljivi seti za nanos barve, kar bo močno zmanjšalo izgubo časa pri menjavi barve in pranju valjev. Celoten projekt se bo izvajal skladno z najstrožjimi evropskimi in nacionalnimi standardi za varovanje okolja, energetske učinkovitosti ter varnosti in zdravja pri delu. Glede na višino in učinke naložbe pa lahko upravičeno govorimo o zgodovinskem projektu, tako za Impol Seval kot za celotno skupino Impol.

skrb za okolje

POTOK BISTRICA

- Izvira jugozahodno od Žigartovega vrha na Pohorju pri Bojtni.
- V srednjem toku teče skozi Bistriški vintgar.
- V spodnjem delu pa teče skozi Zgornjo Bistrico in Slovensko Bistrico ter se pri Lokanji vasi izliva v Ložnico.

Pol milijona evrov za varovanje okolja

Projekt obdelave industrijskih voda bo pripomogel k preprečevanju onesnaževanja potoka Bistrica

Skupina Impol se drži strogih zakonodajnih zahtev na področju varovanja okolja, prav tako se zaveda pomena družbene odgovornosti in skrbi za naravo. Zato se nenehno loteva investicij, ki pripomorejo k zmanjševanju negativnih vplivov na okolje. Eden izmed aktualnih projektov je tudi izboljšanje kakovosti vode v potoku Bistrica, kar bodo dosegli s priključitvijo odpadnih industrijskih voda iz družbe Impol LLT na komunalno čistilno napravo Slovenska Bistrica.

Obdelava industrijskih voda

V Impolu LLT uporabljajo tehnološke vode za hlajenje med livnim procesom. Voda tako kroži v zaprtih hladilnih sistemih in jo je treba sproti očistiti: uničevati alge s pomočjo kemične obdelave ter izločati mulj in drugo umazanijo s pomočjo peščenih filtrov, da ne pride do zamašitve naprav. Vodo so enkrat letno menjali, in sicer se je najprej voda očistila, nato pa so jo iz hladilnih sistemov spustili v potok Bistrica. Čeprav so iz vode pred izpustom izločili vse nevarne kovine in druge snovi, pregledali vzorce in jih šele po ugotovljeni ustreznosti spustili v potok, je še vedno obstajalo določeno tveganje za onesnaženje potoka. Po novem pa bo tudi to tveganje izničeno, saj bodo odpadno tehnološko vodo spustili skozi čistilno na-

pravo Slovenska Bistrica. Vrednost celotne investicije v novo napravo, ki bo omogočala varen izpust tehnološke vode, je ocenjena na približno 500.000 evrov in bo po pričakovanih zaključena do oktobra letos.

Kako bo naprava delovala?

Vse tehnološke odpadne vode iz sistemov proizvodnega procesa livarna bodo speljane v podzemni zbirni rezervoar, ki bo zgrajen na parkirnem prostoru družbe Impol LLT. Iz zbirnega rezervoarja bo črpalka vodo prečrpala v usedalni rezervoar. Tam bodo z dodajanjem sredstev za pospešitev posedanja (flokulantov in polielektrolita) zagotovili sedimentacijo neraztopljenih snovi v vodi in v primeru povišane koncentracije svinca z dodajanjem kemikalij uravnavali vrednost pH. Mulj, ki se bo nabiral v usedalnem rezervoarju, bodo prečrpali na filtrsko stiskalnico in produkt odstranili skladno s predpisi o ravnanju z odpadki.

Odpadna voda iz filtrske stiskalnice pa se bo vračala v zbirni rezervoar.

Ob povišani koncentraciji svinca bodo vode iz usedalnega rezervoarja s pomočjo novega peščenega filtra (zmogljivost: 15 kubičnih metrov vode v eni uri) preko selektivnih ionskih izmenjevalcev (za odstranjevanje težkih kovin) vračali v nevtralizacijski rezervoar in tam uravnali vrednosti pH. Del vod se bo iz nevtralizacijskega jaška vračal nazaj v sistem, del pa bo odveden na komunalno čistilno napravo Slovenska Bistrica. Voda bo za pot po sistemu potrebovala od dveh do pet ur. Impol LLT tako skrbi za čistočo potoka Bistrica, saj vanj ne spušča odpadnih voda. Druge družbe, ki v potok spuščajo odpadne hladilne vode, pa poskrbijo, da so te očiščene in da ne vsebujejo nikakršnih nevarnih snovi. Vse komunalne odpadne vode pa so speljane na komunalno čistilno napravo Slovenska Bistrica.

Ali ste vedeli ...

... da je skupina Impol v zadnjih desetih letih za naložbe v okolje namenila več milijonov evrov? Samo v letih 2006-2008, je varovanju okolja namenila 1,5 milijona evrov.

»Impol je zagotovo eno izmed tistih podjetij, ki izvaja opaznejše investicije na področju ohranjanja narave. Glede na umeščenost tovarniških objektov v neposredno bližino mesta ter tik ob potok Bistrica so vlaganja v tovrstno infrastrukturo več kot pričakovana in upravičena. Tudi z opaznimi investicijami s področja rabe alternativnih energetskih virov (izgradnja sončne elektrarne) Impol prispeva k ohranjanju okolja. S tovrstnimi akcijami se podjetju viša ugled v smislu energetske ozaveščenosti, kar je v okolju zagotovo opaženo in pozitivno sprejeto. Pričakujemo, da bo parkirišče tudi ustrezno urejeno z vidika ozelenitve in zasaditve dreves ob potoku Bistrica. Seveda pa bi bilo smiselno vlaganje družbe v okoljevarstvene projekte, ki niso posredno finančno učinkoviti za družbo. Torej donatorstvo, kot ga poznajo uveljavljene in uspešne družbe v tujini, kjer je sponzoriranje tovrstnih projektov povsem vsakdanje. Na splošno pa je v Slovenski Bistrici situacija raznolika. Med podjetji je precej takih, ki skrbijo za okolje in naravo, ter seveda precej takih, ki jim za slednje pretirano ni mar. Tu pa odigrajo pomembno vlogo društva in posamezniki (civilne iniciative), ki se trudijo za ozaveščeno in odgovorno skrb do narave in okolja. Eno izmed njih je zagotovo, ali pa predvsem, Društvo Vintgar.«


Prestavitev kvantometra

Novo napravo za obdelavo industrijskih voda iz proizvodnega procesa livarna bodo postavili na lokacijo, kjer sta se nahajali pisarni s kvantometroma iz družbe Impol R in R, ki ju je bilo zato treba v drugi polovici aprila prestaviti na novo lokacijo. Iskanka nove lokacije za kvantometre so se v družbi Impol R in R lotili zelo premišljeno, ostati pa so želeli čim bližje obstoječi. Upoštevali so, da potrebujejo kvantometri ustrezne klimatske pogoje in da v prostorih, kjer so nameščeni, ne sme biti tresljajev in vibracij. Novi prostori, ki se nahajajo nasproti jedilnice v industrijski coni Impol, pri vходу v halo Impola LLT, v nekdanjem skladišču vzdrževanja, temu ustrezajo, so povsem obnovljeni in bodo tako zagotovili enako kakovost dela na tem delovnem mestu.

Neodvisno od selitve kvantometrov pa v družbi Impol R in R razmišljajo tudi o dodatnih storitvah, ki bi jih za družbo Impol LLT opravljali analitiki na kvantometru. Pri prevzemu drogov je posebej problematično ugotavljanje skladnosti in potrjevanje makrostrukture. Zato želijo v prihodnosti usposobiti analitike na kvantometru, ki bi tako v popoldanskem času in med vikendi prispevali k doslednejšemu pregledu drogov in tako zagotavljali ustrezno kakovost izdelkov.

Topla valjarna bo obratovala tudi v prihodnosti

Uspešno poslovanje zahteva nove investicije

 Linija za toplo valjanje v družbi Impol FT je srce valjarnišтва v Slovenski Bistrici. Topla valjarna, ki obratuje že 45 let, je ena izmed najstarejših proizvodnih linij v Impolu, vendar pa v vseh teh letih ni bila deležna tolikšne pozornosti kot ostale linije. Čeprav je že dolgo časa v zraku ideja o ukinitvi programa RRT, se to še nekaj časa ne bo zgodilo. Pravzaprav je v zadnjih letih obseg proizvodnje na liniji za toplo valjanje večji kot kadar koli prej. Letos bodo toplo valjali 49.550 ton bram in tako po pričakovanjih proizvedli 43.000 ton toplo valjanega traku, ki se bo porabil za izdelavo rondel, rebraste pločevine, traku in folij debelin do 70 mikronov.

Ali ste vedeli ...

... da je linija za toplo valjanje v primerjavi z drugimi sodobnejšimi linijami, kakršna je v Impol Sevalu, veliko manjša in ima manjše zmogljivosti? Z učinkovitim in premišljenim upravljanjem družbi Impol FT kljub omejitvam velikosti kolobarjev in dvovaljnega sestava valjarne uspeva z izdelavo manjših kolobarjev dosegati ustrezno produktivnost in kakovost ter uspešno konkurirati na trgu.

Na liniji so se konec lanskega leta začele pojavljati določene težave, saj so v zadnjem času na njej opravljali le nujna vzdrževalna dela, ker so sprva načrtovali, da bodo linijo ustavili. A glede na razplet dogodkov na svetovnem trgu in na potek razvoja skupine Impol so sklenili, da bo linija za toplo valjanje delovala tudi po zaključku strateškega obdobja 2010–2015.

Trenutni položaj na trgu, kljub omejitvam, še vedno omogoča uspešno zapolnjevanje zmogljivosti. Dodaten razlog za ohranitev linije je postopna rast programa Alumobil, ki še ne zmore v celoti in dovolj kakovostno nadomeščati celotnega programa na liniji za toplo valjanje.

V Impolu so se zato odločili, da bodo na liniji zamenjali nekatere vitalne dele in jo tako posodobili. Naložba je ocenjena na 500.000 evrov

in bo zaključena v naslednjih dveh letih. Da je odločitev za ohranitev linije pravilna,

dokazujeta tudi uspešno izpolnjevanje naročil in trenutno doseganje dovolj dobrih predelavnih marž izdelkov programa RRT na trgu.

Ali res postajamo vse bolj bolni?

Bolniške odsotnosti zaposlenih v Impolu so se leta 2010 močno povečale, prav nič bolje ne kaže statistika v letošnjem letu. V članku vam predstavljamo statistiko bolniških odsotnosti, najpogostejše razloge za obolevanje, zanimivosti o bolniškem stažu, pravice zaposlenih in ukrepe, ki bodo pripomogli k zmanjševanju bolniške odsotnosti.

Bolniške odsotnosti zaposlenih v družbah skupine Impol so se v letu 2010 močno povečale, prav nič bolje ne kaže statistika v letošnjem letu. V članku vam predstavljamo statistiko bolniških odsotnosti, najpogostejše razloge za obolevanje, zanimivosti o bolniškem stažu, pravice zaposlenih in ukrepe, ki bodo pripomogli k zmanjševanju bolniške odsotnosti.

Zakaj prihaja do bolniških odsotnosti?

Raziskave so pokazale, da na bolniško odsotnost vplivajo različni dejavniki, ki jih lahko razdelimo na tri skupine:

- dejavniki, vezani na delovno okolje: neustrezni pogoji dela, ekonomski

problemi, nezdravi medsebojni odnosi, slaba organizacija dela, oddaljenost od družine, nerazumevanje vodstva za probleme delavcev ipd.;

- dejavniki, vezani na socialno okolje: konfliktna situacije, problemi v družini, slabša učinkovitost zdravstvenega sistema, preobremenjenost zdravnikov ipd.;
- dejavniki, vezani na delavca: medicinski in paramedicinski vzroki.

Po bolniških odsotnostih med vsemi panogami najbolj izstopajo prav proizvodne panoge, kamor sodijo tudi največje družbe v skupini Impol, ki zaposlujejo največ delavcev. Razlogi, zakaj so zaposleni iz



tovrstnih panog pogosteje odsotni z dela zaradi bolezni, so povezani z naravo dela v proizvodnih podjetjih. Zanje je namreč značilna večja monotonost dela, povečano nezadovoljstvo na delovnem mestu, večje število zaposlenih z nižjo izobrazbo, stres, ki ga povzroča delo na norme, velika razlika med pričakovano in prejetjo plačo ter razlika med pričakovanim in dejanskim napredovanjem. Prav tako so proizvodna podjetja pogosto večja podjetja, v katerih se individualnost posameznika porazgubi, zato zaposleni pogosto ne čutijo prave pripadnosti do podjetja. K sreči lahko trdimo, da mnoge izmed teh značilnosti ne držijo za skupino Impol, ampak prav vseh ne moremo zanikati, o čemer priča tudi statistika, ki kaže na to, da so bolniške odsotnosti še vedno višje od slovenskega povprečja.

Zakaj so bolniške odsotnosti problematične?

Vsako podjetje, ki posluje ekonomično, si prizadeva za čim manj bolniških odsotnosti. Te so leta 2010 skupino Impol namreč stale več kot pol milijona evrov (natančneje 514.625 evrov). Zanimiv je podatek, da je delež v primerjavi z letom 2009 višji kar za 27 odstotkov. Podobni trendi se kažejo

Ali ste vedeli ...

... da se kot del uspešnosti poslovanja skupine Impol, ki vpliva na stimulacije, šteje tudi kazalnik izgubljenih dni zaradi bolniške odsotnosti? Če se odstotek bolniških odsotnosti v posamezni družbi poveča v primerjavi s povprečjem iz leta 2010, se za vsake pol odstotne točke povečanja odsotnosti za en odstotek zmanjša znesek stimulacije za uspešnost.



Tudi zdrava prehrana pripomore k zdravju zaposlenih in zniževanju bolniških odsotnosti



Uporaba zaščitne opreme zaposlene varuje pred nezgodami

tudi v drugih podjetjih, ki so se v lanskem letu znašla v krizi, saj naj bi krizni čas "ugodno" vplival na zmanjšanje bolniških odsotnosti. V tem času so namreč delavci zaradi strahu pred izgubo zaposlitve veliko bolj pazljivi pri koriščenju bolniškega dopusta.

Sistematičen pristop k reševanju bolniške odsotnosti z dela

Bolniške odsotnosti so v skupini Impol začeli redno spremljati in izvajati analize. Ti podatki služijo kot podlaga za nadaljnjo obravnavo bolniške odsotnosti. Eden izmed nazadnje sprejetih ukrepov so pogovori z zaposlenimi, ki so leta 2010 odšli na bolniški dopust štirikrat ali več. Namen pogovorov je ugotoviti razloge za pogosto bolniško odsotnost in poskrbeti za to, da zaposleni opravlja delo, ki je primerno njegovemu zdravstvenemu stanju. Pogovori omogočajo individualno obravnavo zaposlenih, ki se pogosto izkaže za dobrodošlo, saj zaposlenim omogoča, da pojasnijo svoje težave in skupaj s predstavniki delodajalca poiščejo rešitve.

Kako potekajo razgovori z zaposlenimi?

Devetdeset zaposlenih, ki so leta



Zanimivosti o bolniški odsotnosti

- Po raziskavi iz leta 2007 smo Slovenci v primerjavi z drugimi prebivalci Evrope drugi najpogosteje na bolniški. Prehitevajo nas samo še Hrvati.
- Zdravstvenemu tveganju so najbolj izpostavljeni delavci, ki delajo v kmetijstvu, gradbeništvu, proizvodnji, prometu in zdravstvu.
- Zaposleni v storitvenem sektorju najpogosteje trpijo za psihičnimi boleznimi.
- Starejši delavci redkeje zbolijo, vendar njihove bolezni v povprečju trajajo dlje časa.
- Med zdravstvenimi težavami, povezanimi z delom, ki največkrat pestijo delavce, so bolečine v ramenih in vratu, utrujenost, stres, glavobol, razdražljivost, težave s spanjem, vidom in sluhom.
- V Sloveniji zaradi bolniške odsotnosti vsako leto izgubimo med 10 in 11 milijonov delovnih dni - to preračunano pomeni, da vsak dan na delovnem mestu zaradi poškodb in bolezni manjka med 38.500 in 39.000 zaposlenih. To pa državo stane skoraj pol milijarde evrov letno.

kaj se dogaja

▶ 2010 bili z dela odsotni več kot štirikrat (v kar se ne šteje odsotnost zaradi nege družinskih članov), je bilo oziroma bodo povabljeni na razgovore. Pri razgovoru sodelujejo direktorica za kadre, vodja proizvodnega procesa, strokovni delavec za varnost in zdravje pri delu

Delavci, ki so na bolniški neprekinjeno več kot tri mesece, so upravičeni do solidarnostne pomoči. Delež izplačila se izračuna sorazmerno, glede na število dni odsotnosti. Če je nekdo odsoten celo leto (12 mesecev), dobi 200 evrov (bolezen, poškodba izven dela) ali 400 evrov (poškodba pri delu). Če je nekdo odsoten pol leta, mu torej pripada polovica navedenega zneska. Solidarnostna pomoč ne pripada vsem, ampak tistim, ki jih predlaga sindikat ali svet delavcev. Izplača se lahko le enkrat na leto.

in pravni svetovalec. Namen pogovora je, da se zaposlenemu nudita individualna obravnava in pomoč. Pogovore so zaposleni dobro sprejeli in kot kaže bodo pozitivno vplivali na njihovo počutje in pripomogli k izboljšanju njihovega zdravstvenega stanja.



Višina nadomestila plače je odvisna od razloga bolniške odsotnosti

Pravice zaposlenih

Delavcu, ki je na bolniškem dopustu, pripada nadomestilo plače. Višina nadomestila plače je odvisna od razloga bolniške odsotnosti in znaša:

- 100 odstotkov osnove za primer poklicne bolezni, poškodbe pri delu, presaditve živega tkiva in organov v korist druge osebe, posledic dajanja krvi ter izolacije, ki jo odredi zdravnik;
- 90 odstotkov osnove za primer bolezni (za bolezen več kot sedem delovnih dni);
- 80 odstotkov osnove za primer bolezni do sedem delovnih dni, poškodb izven dela, nege družinskega člana in spremstva, ki ga odredi zdravnik.

Osnova za nadomestilo plače za odsotnosti z dela zaradi bolezni ali poškodbe izven dela do 30 dni je povprečna mesečna plača v dogovorjenem odstotku od osnove plače delavca v preteklem mesecu za polni delovni čas oziroma povprečne mesečne plače iz zadnjih treh mesecev, če je to ugodneje za delavca.

Osnova za nadomestilo za bolezen ali poškodbe izven dela več kot 30 dni so povprečna mesečna plača in nadomestila oziroma povprečna osnova za plačilo prispevkov v koledarskem letu pred letom, v katerem je nastala začasna zadržanost

z dela. Osnova za nadomestilo plače se v primeru, da ima zavarovanec osnovo iz preteklega ali tekočega koledarskega leta glede na obdobje zadržanosti, ne usklajuje. Če ima osnovo za nadomestilo plače najmanj iz predpreteklega koledarskega leta glede na obdobje zadržanosti, se osnova za nadomestilo plače uskladi z rastjo cen življenjskih potrebščin v obdobju januar–december preteklega leta v primerjavi z istim obdobjem v letu pred tem, po podatkih Statističnega Urada RS. Bolniška odsotnost, katere trajanje ne presega 30 dni, gre v celoti v breme delodajalca, najpogostejši razlogi zadržanosti pa so bolezni in poškodbe izven dela. V breme Zavoda za zdravstveno zavarovanje Slovenije (ZZZS) pa gre vsaka bolniška odsotnost, ki traja neprekinjeno več kot 30 dni ali kadar je razlog zadržanosti od dela nega družinskega člana, spremstvo ali dajanje krvi.

Viri:

- Delfar N. idr (2009): Spremljanje zdravja v gospodarski krizi na primeru bolniške odsotnosti.
- Aktiv novice (2010): Bolni zaradi službe.
- Srdjan Cvjetović (2010): Bolniške odsotnosti spet rastejo.

Kaj je zaznamovalo leto 2010?

Z dokončanjem naložbe v stiskalniško linijo je Impol pridobil nove zmogljivosti, ki omogočajo povečanje obsega poslovanja za vsaj 10.000 ton. Svoje znanje in skrb za okolje smo združili v projektu sončne elektrarne, s katero pridobivamo del energije, potrebne za delovanje. Z začetkom prenove zmogljivosti livarne so se začele pripravljati možnosti za prihodnje varnejše oskrbovanje z ustreznimi vhodnimi surovinami. Proizvodnja in prodaja sta se zaradi večjega povpraševanja povečali predvsem na področju pločevin, trakov in palic. Zelo smo zadovoljni tudi s prodajo folij, kjer smo proizvodne zmogljivosti dobro izkoristili in povečali svoj tržni delež v Evropi.



Kaj bi lahko bilo še bolje?

Na svetih delavcev o sistemizaciji, stimulacijah in čakalnih vrstah

▶▶▶ Na februarskih in marčevskih sejah svetov delavcev je beseda tekla predvsem o treh temah: sistemizaciji delovnih mest, vplivu bolniških odsotnosti na stimulacije in dolgih čakalnih vrstah za malico.

Na seji sveta delavcev v Impolu R in R je direktorica za kadre podrobno predstavila sistemiziranje delovnih mest ter sistem in možnosti napredovanja. Ker z analitičnimi ocenami delovnih mest zaposleni nikoli ne bodo povsem zadovoljni, lahko družbe dobro delo zaposlenih nagrajujejo z variabilnim delom nagrajevanja. Takšen način nagrajevanja je tudi pogoj za dobro poslovanje in uspešno konkuriranje na svetovnem trgu. Prav tako je direktorica za kadre predstavila vpliv bolniških odsotnosti na stimulacije. Če povprečje bolniških odsotnosti v posamezni družbi presega povprečje bolniških odsotnosti iz preteklega leta za pol odstotne točke, se znesek, namenjen za stimulacije, zmanjša za en odstotek. Zaposleni, ki res imajo zdravstvene težave, seveda upravičeno koristijo bolniški stalež, a žal se dogaja, da mnogi to tudi izkoriščajo in s tem nižajo stimulacije sodelavcem.

Izpostavljen pa je bil tudi problem z dolgimi čakalnimi vrstami za malico. Znano je že, da do težav prihaja zaradi neupoštevanja urnikov za malico. Osebe v Sodexu zaradi novega sistema vsakemu zaposlenemu namenijo več časa pri razdeljevanju malice, zato je pomembno, da se vsi zaposleni v industrijski coni Impol urnikov za malico dosledno držite, če nanjo ne želite čakati predolgo.

Juhu, regres je tu!

Kaj se nam obeta letos?

▶▶▶ V Sloveniji vsakemu zaposlenemu pripada regres za letni dopust. V Zakonu o delovnih razmerjih je namreč določeno, da je delodajalec dolžan delavcu, ki ima pravico do letnega dopusta, izplačati regres za letni dopust najmanj v višini minimalne plače. Regres se mora izplačati najkasneje do 1. julija tekočega koledarskega leta, razen ko se v kolektivni pogodbi na ravni dejavnosti v primeru neli kvidnosti delodajalca določi poznejši rok izplačila regresa, vendar najkasneje do 1. novembra tekočega koledarskega leta.

Druge pravila veljajo za delavce, ki imajo pravico do koriščenja sorazmernega dela letnega dopusta. Ti imajo pravico le do sorazmernega dela regresa.

V primeru, da ima delavec sklenjeno pogodbo o zaposlitvi s krajšim delovnim časom, ima pravico do regresa, ki je sorazmeren delovnemu času, za katerega je sklenil pogodbo o zaposlitvi, razen v primerih, ko delavec dela krajši delovni čas skladno s predpisi o pokojninskem in invalidskem zavarovanju, predpisi o zdravstvenem zavarovanju ali predpisi o starševskem dopustu.

Višina regresa je z zakonom določena najmanj na višino minimalne plače, vendar je v kolektivnih pogodbah lahko določen višji znesek izplačila regresa. Leta 2010 je bil s kolektivno pogodbo za kovinsko industrijo določen znesek 750 evrov bruto, s kolektivno pogodbo za dejavnost kovinskih materialov in livarn pa 760 evrov bruto. Zaposleni v skupini Impol bodo letošnji regres prejeli v višini 70 odstotkov povprečne februarske plače v Republiki Sloveniji.

Vsi zaposleni prejmejo enak bruto znesek regresa, medtem ko se neto izplačilo razlikuje glede na stopnjo obdavčenosti posameznika. Povedano po domače, kdor ima čez leto višjo plačo, bo dejansko prejel nekoliko nižje izplačilo regresa kot tisti, ki ima nižje dohodke.



Prodajne ekipe se borijo z ostro konkurenco

Poleg konkurentov skupine Impol vam predstavljamo tudi del prodajnih ekip, ki skrbijo za uspešne prodajne rezultate

Novelis

- Največji proizvajalec valjanih aluminjskih izdelkov na svetu.
- Eden največjih proizvajalcev primarnega aluminija v Aziji.
- Multinacionalka; svoje tovarne ima na štirih celinah (Severna Amerika, Evropa, Azija (Koreja, Malezija), Južna Amerika (Brazilija)).
- Sedež evropske regije: Zürich, Švica.
- Zaposluje več kot 12.000 ljudi in ima 31 tovarn v enajstih različnih državah.
- Leta 2010 je imel 8,7 milijar-



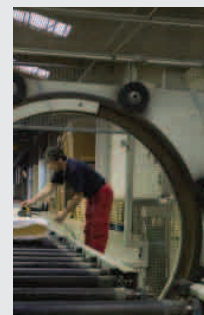
- de dolarjev prihodkov.
- Nastal po odcepu od Alcana. Leta 2007 se je združil s podjetjem Hindalco.

Elval

- Družba je bila ustanovljena leta 1973 in je pomemben proizvajalec valjanih izdelkov na svetu, v Grčiji pa edini, ki se s tem sploh ukvarja.
- Proizvaja valjane in ekstrudirane izdelke za prehrabno industrijo, ladjarstvo, avtomobilsko industrijo, gradbeništvo in tiskarstvo.
- Ima deset tovarn, od tega osem v Grčiji, eno v Veliki Britaniji in eno v Bolgariji.
- Leta 2009 je družba prodala za 690 milijonov evrov izdelkov in zaposlovala 2.170 oseb.

Hydro

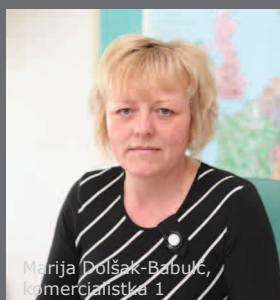
- Tretji največji proizvajalec integriranih aluminjskih izdelkov.
- Trgi: avtomobilska industrija in transport, gradnja in konstrukcije, potrošniški izdelki, splošni inženiring, pakiranje, tisk.
- Multinacionalka; svoje tovarne ima v Aziji in Oceaniji, Severni in Južni Ameriki ter Evropi (24 držav).
- Sedež evropske regije: Oslo.
- Zaposluje 19.000 ljudi in je prisoten v 40 državah po svetu.
- 67.409 milijonov evrov prihodkov leta 2009.



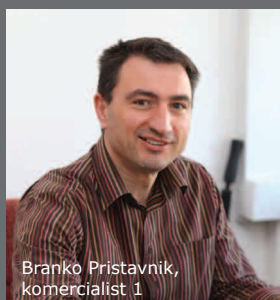
Prodajna ekipa družbe Impol 2000



Davorin Brodnjak,
vodja prodaje v Impol 2000



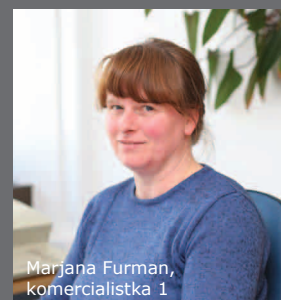
Marija Dolšak-Babulc,
komercialistka 1



Branko Pristavnik,
komercialist 1



Tadeja Cintauer,
komercialistka 1



Marjana Furman,
komercialistka 1

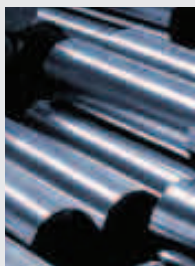
Prodajna ekipa družbe Impol PCP

ACM Carcano

- Začetki segajo v leto 1880.
- Sedež družbe je v italijanskem Mandellu, tovarno ima še v Delebiju.
- Med vodilnimi evropskimi proizvajalci aluminijske folije za pakiranje (slaščic, hrane, zdravil itd.).
- Proizvaja tudi folijo za tehnično uporabo (izolacija, zvočna zaščita, profili).
- 500 zaposlenih je leta 2010 proizvedlo več kot 52.000 ton izdelkov in naredilo 168 milijonov evrov prometa.

Metalba

- Ustanovljena leta 1956.
- Proizvajalec polizdelkov iz lahkih aluminijevih zlitin, v zadnjem času pa tudi specialnih zlitin.
- Večino surovine pridobiva družba sama v lastni tovarni, nekaj je tudi kupi.
- Izdeluje ekstrudirane in vlečene izdelke (palice, rondele, cevi).

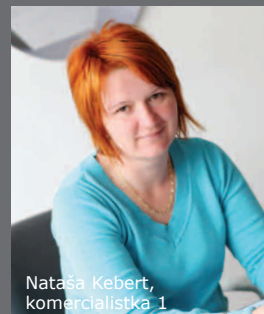


Laminazione Sottile

- Družba ustanovljena leta 1923 v Neaplju.
- Krovna družba skupine Laminazione Sottile, kamor sodijo še Contital in Itacoat.
- Izdelujejo valjane aluminijske polizdelke, debelin od 0,007 do 0,8 milimetra, ki se nadalje uporabljajo za pakiranje zdravil, izdelavo pločevink, posode, toplotno izolacijo itd.
- Skoraj polovico izdelkov prodajo na domačem italijanskem trgu, 27 odstotkov izvozijo v Evropsko unijo, 13 odstotkov na Daljni vzhod, izvažajo pa še v Ameriko, Afriko, Vzhodno Evropo, Oceanijo in na Bližnji vzhod.



Petra Pristavnik,
vodja prodaje v Impol PCP



Nataša Kebert,
komercialistka 1



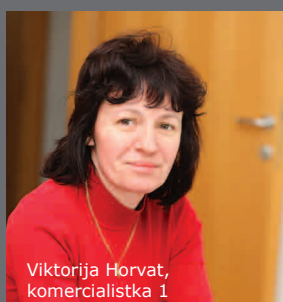
Anita Lampret,
komercialistka 1



Zdenka Trobec,
komercialistka



Suzana Unterlehner,
komercialistka 2



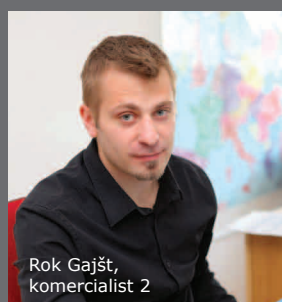
Viktorija Horvat,
komercialistka 1



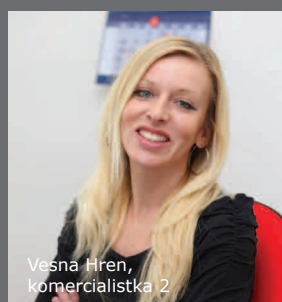
Matjaž Vrhunec,
komercialist 1



Lidija Očko,
komercialistka 1




Rok Gajšt,
komercialist 2




Vesna Hren,
komercialistka 2

Al Invest

- Začetki družbe segajo v leto 1852, ko so postavili tovarno za predelavo lanu, z aluminijem pa so se začeli ukvarjati po letu 1930. Danes je del skupine Karbon Invest. Sedež družbe je v Bridlični na Češkem.
 - Proizvajajo aluminijasto folijo za pakiranje in valjane polizdelke iz aluminija.
 - Njihovi izdelki so: aluminijaska folija, plošče, rondele.
- 
- Leta 2009 so naredili tri bilijone čeških kron prometa.
 - Zaposluje več kot 800 ljudi.

Alcan

- Od leta 2007 združen z vodilnim proizvajalcem boksitne rude Rio Tinto.
 - Proizvaja primarni aluminij v obliki ingotov in palic, različne zlitine, anode in katode.
 - Leta 2008 je proizvedel skoraj 50.000 ton boksitne rude in aluminijevih polizdelkov.
 - Prisoten po vsem svetu.
- 

Assan

- Ustanovljen leta 1987, sedež v Turčiji, je med 50 največjimi turškimi podjetji in je del turškega holdinga Kibar.
- Izdeluje valjane izdelke iz aluminija (tuljave, plošče in folije).
- Na leto proizvede 125 tisoč ton tuljav in plošč in 50 tisoč ton folije maksimalne širine 1600 milimetrov.
- Glavni trgi: transport, gradbeništvo in farmacija.
- Zaposluje 900 ljudi.

Alcoa

- Vodilni proizvajalec primarnega aluminija na svetu s 120 let izkušenj.
- Sedež korporacije je v ameriškem Pittsburghu, sedež evropskega dela pa v Švici.
- Trgi: letalska in avtomobilska industrija, transport, gradbeništvo, embalaža.
- V prvem letošnjem četrtletju je ustvaril 308 milijonov dolarjev dobička (skoraj 214 milijonov evrov), kar je za 19,4 odstotka več kot v zadnjem lanskem trimesečju in povsem drugače kot v prvem lanskem četrtletju, ko je zabeležil 201 milijon dolarjev izgube.
- Zaposlujejo 59.000 ljudi v 31 državah po svetu.



Gregor Žerjav,
vodja prodaje v Impol FT



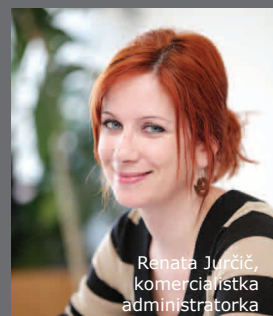
Petra Ačko,
komercialistka 1



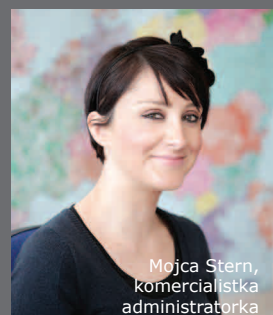
Nina Poš,
komercialistka 2



Viktorija Gajšt,
komercialistka 2



Renata Jurčič,
komercialistka
administratorica



Mojca Stern,
komercialistka
administratorica

Mi smo za varnejše delovno okolje, pa vi?

S pravočasnim prepoznavanjem incidentov pri delu, analiziranjem in ukrepanjem preprečujemo poškodbe pri delu in zdravstvene okvare

▶ Ljudje se vse premalo zavedamo, da lahko za svojo varnost in za varnost sodelavcev največ naredimo sami. Poleg doslednega upoštevanja navodil za varno delo in uporabo osebne varovalne opreme lahko k večji varnosti prispevamo tudi s prijavljanjem incidentov. Še vedno velja, da je preventiva boljša kot kurativa!

V Impolu smo s prijavljanjem incidentov začeli leta 2000, ko smo uvedli standard za sistem vodenja poklicnega zdravja in varnosti pri delu OHSAS. Prijavljanje incidentov se dosledno spremlja, evidenco vseh prijavljenih incidentov pa vodi vodja poklicnega zdravja in varnosti v skupini Impol. Število prijavljenih incidentov se je skozi leta povečevalo, v zadnjem letu pa je zaznan velik upad, kar je najverjetneje tudi pripomoglo k povečanju števila nezdod. In zakaj zaposleni ne želijo prijavljati incidentov? Analiza je pokazala, da zaposleni pogosto ne prijavijo incidentov, ki nastanejo zaradi neizvajanja delovnih nalog po predpisanih postopkih. Pogost primer je neuporaba predpisane osebne varovalne. Saj vemo, da nihče ne želi postati "tožibaba" ali "špeckahla" in svojim sodelavcem nakopati težav, vendar če s tem preprečite kakšno nezgodo, ste jim dejansko pomagali. Posebej delovodje morajo poskrbeti za to, da so vsi zaposleni v njihovi izmeni pri svojem delu varni. Če na primer delavec ne nosi čelade, ko je to nujno potrebno, ga mora delovodja na to opozoriti. Delavec lahko z delom nadaljuje šele, ko ima vso zahtevano osebno varovalno opremo. Zaradi kršitev delovnih obveznosti lahko delavec prejme pisno opozorilo.

Prav tako lahko pisno opozorilo prejme tudi delovodja, ki ne nadzira uporabe osebne varovalne opreme pri svojih podrejenih. Prav tako se pripeti veliko incidentov, ki niso neposredno povezani z vedenjem sodelavcev: okvare na strojih, neprimerno odložen material, založene transportne poti, luknje v cestišču ipd. Če opazite kaj podobnega, nemudoma opozorite neposrednega vodjo. V tem primeru tudi ne boste nikogar spravili v težave, zato to lahko storite brez vsakih moralnih zadržkov. Ne pozabite: Naše zdravje je naša skrb, zato poskrbimo zanj!

Ko prijavite incident, neposredni vodja izpolni obrazec Prijava incidenta pri delu (Obr. 6.27) in ga izroči vodji procesa. Naloga vodje procesa je, da ugotovi vzrok za nastanek incidenta in pripravi korektivne ukrepe, s katerimi prepreči ponoven pojav nevarnega dogodka.



Peter in Božidar vam priskrbita iskano telefonsko številko

Impol, dober dan!

Ste se že kdaj vprašali, od kod prihaja glas, ki ga slišite ob klicu v telefonsko centralo?

▶ Telefonska centrala v Impolu deluje že skoraj vse, odkar imamo v Sloveniji telefonijo, in je verjetno ena od pomembnejših služb, saj nam je v veliko pomoč pri iskanju različnih informacij. Ko Impolčani pokličemo interno številko 100, se nam oglasita prijazen Božidar Lenošek ali Peter Satler, ki skrbita, da hitro pridemo do osebe ali informacije, ki jo potrebujemo. Prostore telefonske centrale najdemo v sosednji stavbi izobraževalnega centra, in sicer v zadnjem delu stavbe, kjer se nahaja tudi oddelek za energetiko družbe Impol Infrastruktura.

Prostori centrale že nekaj let niso bili prenovljeni, zato so sklenili, da jih bodo osvežili. Idejo je podprla tudi direktorica družbe Unidel Marta Baum in s skupnimi močmi so ob koncu tedna, izven delovnega časa, preuredili prostor, tako da se sedaj Božidar in Peter vsak dan od 6.00 do 15.30 na delu počutita veliko bolje. Prostor je primerno osvetljen in opremljen s svežimi pomladnimi barvami. Skozi okno pa lahko zaposlena tudi opazujeta, kaj se dogaja v središču industrijske cone Impol. Boljše počutje pripomore tudi k večjemu zadovoljstvu pri delu, kar občutimo tudi vsi uporabniki centrale, ko nas vsakodnevno razveseli pozitivna energija v glasu operaterjev.

širimo znanje

28. april – svetovni dan varnosti in zdravja pri delu

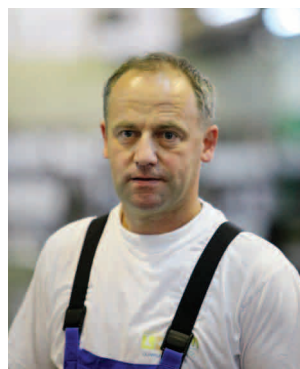
Mednarodna organizacija dela je leta 2003 razglasila 28. april za svetovni dan varnosti in zdravja pri delu. Datum je izbran zaradi povezave s sindikalnimi gibanji in kot spomin na vse delavce, ki so umrli bodisi zaradi bolezni, povezanih z delom, bodisi zaradi nesreč pri samem delu. Namen obeleženja tega dne je osredotočiti pozornost svetovne javnosti na obseg problema varnosti in zdravja pri delu in spodbuditi ustvarjanje varnostne in zdravstvene kulture, ki bo trajno zmanjševala število z delom povezanih smrti. Lani se je na svetovni dan varnosti in zdravja pri delu začela evropska kampanja varnosti in zdravja pri delu 2010–2011, katere cilj je ozaveščanje o pomenu vzdrževanja in o tveganjih, ki nastanejo, če vzdrževanje ni pravilno izvedeno.

Statistika je dovolj zgovorna

Zaradi delovne nezgode ali z delom povezanih bolezni vsako leto umre več kot dva milijona delavcev, kar pomeni en delavec vsake štiri minute. Vsako leto se pri opravljanju dela poškoduje 270 milijonov delavcev, zaradi nezdravega delovnega okolja pa vsako leto zboli 160 milijonov delavcev po vsem svetu.

Leopold Berglez,
Impol FT

Varnost in zdravje morata biti na prvem mestu in zato se moramo vsi skupaj truditi, da to področje še izboljšamo. Ena izmed aktivnosti je zagotovo prijavljanje incidentov, ki pri nas, žal, še vedno peša. Poudariti pa moram, da pri nas zaposleni pazimo tako nase kot drug na drugega in se ob morebitnih nevarnejših situacijah tudi opozorimo. Sam za svoje zdravje skrbim s športom, predvsem s pohodništvom.



Erik Kopše,
Impol PCP

Področje varnosti in zdravja pri delu postaja dandanes vse bolj pomembno in tudi v Impolu se v ta namen naredi vedno več. Nekatera področja bi se pa najbrž dalo urediti še bolje, predvsem z uporabo zvočnih zaščit. Za zaposlene je z osebno varovalno opremo, ki nam je na voljo, dobro poskrbljeno. Zelo pozdravljam tudi razne športne aktivnosti, ki se izvajajo v okviru letnih in zimskih športnih iger.

Osnovni napotki za varno delo

Rezila in ostri predmeti

Če pri delu uporabljamo rezila, prosimo, da nam nadrejeni pokažejo, kako se pravilno uporabljajo. Vedno režemo stran od telesa! Rezila morajo biti vedno primerno vzdrževana (čista in dovolj ostra), saj je uporaba tako varnejša.

Vročina, ogenj, vroče tekočine

Pazimo, da se ne dotaknemo vročih površin, da ne pridemo v bližino odprtega ognja, saj se nam lahko vname obleka, opečemo pa se lahko tudi z vročo tekočino in paro. Seznanjeni moramo biti s pravilno uporabo gasilnih aparatov in z mesti, kjer aparate najdemo.

Kemične snovi

Nadrejeni nas morajo seznaniti z imeni in nevarnostmi kemičnih snovi, ki jih uporabljamo pri delu. Vsaka kemična snov, ki se uporablja na delovnem mestu, mora imeti priložen varnostni list v slovenskem jeziku s podatki o sestavi in vplivu snovi na zdravje. Predpisano varnostno opremo moramo dosledno uporabljati!

Padci

Naša skrb je, da na tleh našega delovnega mesta ni vode ali oljnih madežev, na katerih bi nam lahko zdrsnilo.



Kristian Guntner,
Impol R in R

V Impolu je bilo izvedenih že zelo veliko aktivnosti s področja varnosti in zdravja pri delu, vendar je spremembam treba zanesljivo slediti. Zaposlenim je na voljo vsa potrebna osebna varovalna oprema. Izboljšati pa bi bilo treba še prijavljanje incidentov.

Mnogo k zdravju pripomo-

rejo tudi športne aktivnosti in z veseljem bi sodeloval, če bi imeli zaposleni organizirane ure za športne aktivnosti.

Vilko Lešnik,
Impol LLT



Na splošno je v Impolu za varnost in zdravje pri delu kar dobro poskrbljeno, pa vendar bi lahko bilo še bolje. Predvsem menim, da še premalo prijavljamo incidente, saj lahko za varnost največ naredimo prav sami, česar se moramo zavedati. Hkrati pa se moramo sprostiti tudi izven delovnega časa in četudi so omejitve finance, nas sprehod vendarle nič ne stane.

S poti, po kateri se gibljemo, umaknimo vse predmete, ob katere bi se lahko spotaknili ali padli čeznje. Posebno previdni moramo biti, kadar so tla slabše osvetljena!

Stroji

Nadrejeni so nam dolžni razložiti, kako se stroji pravilno uporabljajo in čemu je namenjen kakšen del stroja. Nikoli ne segamo z roko v gibljive dele stroja! Pred čiščenjem stroj vedno izklopimo. Dosledno upoštevamo navodila za uporabo stroja in ne poskušamo poenostavljati upravljanja stroja tako, da bi s stroja odstranili kakršne koli varnostne oziroma varovalne dele.

Dvigovanje bremen

Bremena ne dvigamo sede, prav tako se k bremenu ne pripogibamo v ledvenem delu (križu), ampak se mu približamo tako, da počepnemo k njemu. Breme dvigujemo čim bližje telesu in ga dobro primemo, da ne niha v rokah. Ko držimo breme v rokah, se obračamo s prestopanjem (ne obračamo se v križu).

Oblačila

Oblačila nas morajo varovati pred zunanjimi vplivi (sonce, vročina, mraz, strupi). Na delovnem mestu ne nosimo ohlapnih oblek ali visečega nakita, saj se lahko zatakne v gibajoče dele strojev.



Presneti nekadilci!

O tem, kako je življenje kadilcev vsak dan manj prijetno

▶ Hja, lahko bi rekli, da se je svet kadilcev obrnil narobe oziroma vsaj v napačno smer, saj toliko represije in ponižanj, ki jih doživljajo v zadnjih letih, še nikoli niso bili deležni. Prvi resnejši zakon o omejevanju kajenja se je pojavil že leta 1999. Ta je prepovedal kajenje v javnih prostorih ter omejil kajenje na delu in v gostinskih lokalih. Ampak roko na srce, takrat tega zakona nihče ni resno jemal. Kadilo se je še vedno povsod, kjer se je pred sprejetjem omenjenega zakona, in kadilci so lahko svobodno »dihali«.

Prav so imeli tisti, ki so rekli, da vključevanje v Evropsko unijo ne prinaša samo marjetic. Navsezadnje je Evropska unija s svojimi direktivami prizadela kar četrtno (po nekaterih statistikah pa celo tretjino) slovenskega prebivalstva in strogo omejila kadilsko svobodo. Leta 2007 je tako naša vlada klonila vplivu razsvetljenih Evropejcev in parlament je sprejel dopolnitve Zakona o omejevanju uporabe tobačnih izdelkov. Te dopolnitve so bistveno bolj stroge in vse teže jih je obiti na eleganten način, zato se ubogi kadilci vsakodnevno soočajo s številnimi neumnostmi:

- kajenje je prepovedano v vseh zaprtih javnih prostorih (torej si cigarete niti v stopnišču bloka ne smete prižgati),
- kajenje je prepovedano v vseh lokalih (torej nič več cigarete ob kavici ali pivu);
- kajenje je prepovedano v vseh zaprtih delovnih prostorih (odpade kajenje v delovnih halah, pisarnah, na hodnikih, na stranišču ipd.).

Zakon se marsikomu zdi neumen in neprijeten, ampak jezni inšpektorji res nikomur niso všeč, zato se morajo tudi vsi kadilci v Impolu držati kadilskih omejitev. Pogosto incidenti sicer kažejo na to, da se je omejitev res težko držati, ampak na žalost drugače ne gre. Zato vse zaposlene naprošamo, da omejijo kajenje na zunanje prostore, saj je povsod drugod prepovedano.

In da ne bomo samo črnogledi, statistike kažejo na to, da te stroge omejitve prinašajo tudi pozitivne učinke:

- nekadilci so manj izpostavljeni neugodnim vplivom cigaretnega dima;
- zmanjšala se je potrošnja cigaret (torej povprečni kadilec zapravi nekoliko manj denarja za svoje razvade);
- zmanjšalo se je število kadilcev, kar pomeni, da je vse manj tistih, ki se morajo ubadati s tečnarjenjem nekadilcev.

Ni vse tako slabo, kot je videti na prvi pogled, kajne? Na življenje moramo gledati s pozitivne plati. In zapomnite si: kadilci so veliko bolj tolerantna bitja od nekadilcev, saj se nikoli ne pritožujejo nad njimi. Zato jih sprejmite takšne, kot so, in kadite samo v prostorih, kjer je to dovoljeno, in tako vam nihče več ne bo mogel soliti pameti.

Zakaj pitje špricerjev v službi ni najboljša ideja?

Alkoholiziranost na delovnem mestu pomeni hujšo kršitev obveznosti delavca

Oalkoholu in možnosti uporabe alkotesta kot enega izmed načinov ugotavljanja alkoholiziranosti na delovnem mestu je bilo že veliko napisanega. Nekateri uporabo alkotestov zagovarjajo, nekateri ne, vsi pa se strinjamo, da vinjen človek ne sodi na delovno mesto. Zaradi tega je že nekaj časa za nekatere družbe v skupini Impol tudi v veljavi organizacijski predpis »Prepoved alkoholiziranosti in prepoved kajenja na delovnem mestu«, v katerem je tudi določeno, v katerih primerih se pri delavcu izvede kontrola pristnosti alkohola. Kljub temu so se v zadnjem času ponovno pojavili pomisleki glede možnosti uporabe alkotesta na delovnem mestu. Zato smo se odločili, da vam predstavimo obstoječo sodno prakso, ki se nanaša na to problematiko.

Alkoholiziranost na delovnem mestu je že dolgo opredeljena kot ena izmed hujših kršitev obveznosti iz delovnega razmerja, ki je lahko podlaga tudi za izredno odpoved pogodbe o zaposlitvi (brez predhodnega opozorila). To po mnenju sodišča še posebej velja v primeru, ko delavec opravlja delo, pri katerem bi lahko vinjenost pomenila nevarnost, saj so lahko zaradi nepredvidnosti ogroženi ljudje ali premoženje. po mnenju sodišča, izpolnjeni pogoji za izredno odpoved pogodbe o zaposlitvi.

Prav tako je bila v postopkih pred sodišči izvedba preizkusa alkoholiziranosti z alkotestom priznana kot ena izmed metod za ugotavljanje alkoholiziranosti pri delavcih. Kadar delavec odkloni alkotest, pa lahko delodajalec ugotovi vinjenost delavca na druge načine in upravičeno ukrepa proti njemu. Prav tako lahko že sama odklonitev alkotesta (poleg ugotovljenega zadaha po alkoholu, nerazumljivega govora in opotekajoče hoje), utemelji očitek, da je delavec na delovnem mestu vinjen. Sodišče je v zvezi s tem celo odločilo, da ni nujno, da bi delodajalec sprejel pravilnik, v katerem bi določil način ugotavljanja alkoholiziranosti, ampak lahko to ugotavlja na kakršenkoli način, tudi s pričami.

Glede na sodno prakso se nam prav nič dobro ne godi, če v službi spijemo deci ali tri. Po drugi strani pa to ni edini razlog za ohranjanje treznega stanja. Če smo pijani, nismo prav zbrani in lahko povzročimo nezgode, ki jih bomo vse življenje obžalovali. In roko na srce, že maček naslednjega dne nam pove, da alkohol ne vpliva blagodejno na naše zdravje. Zato se naslednjič kaplici rujnega raje odpovejte oziroma si jo privoščite v zasebnem življenju, pa še to v zmernih količinah, da ne boste naleteli na nepotrebne težave.



Malica, najlepši del delovnega dne?

Dobropis je treba porabiti v šestih mesecih

▶ Zaposleni vse storitve v jedilnici industrijske cone Impol plačujete s kartico za evidentiranje prisotnosti na delu. Vsak zaposleni ob evidentiranju svoje prisotnosti na delu na svojo kartico prejme dobropis v vrednosti ene dnevne malice v višini 3,96 evra, razliko do zneska 6,12 evra pa prejme ob plači. Skupna vrednost je odvisna od števila zabeleženih delovnih dni prisotnosti v mesecu, zato je pomembno, da ste pri tem dosledni. Prejete dobropise morate porabiti v roku šestih mesecev. Če na primer dobropisa iz novembra na porabite do aprila, vam ta propade. Dobropise, ki jih zaposleni ne porabite za nakup malice v jedilnici industrijske cone Impol, lahko izkoristite za nakup različnih prehranskih in ostalih izdelkov iz ponudbe Sodexa.

Med drugim lahko obiščete restavracijo Sodexo na Partizanski ulici 41, ki je odprta od ponedeljka do petka od 9.30 do 16.00 in v nedeljo od 11.00 do 16.00. Prav tako lahko pri njih naročite razne narezke in ostale pogostitve, ki vam jih prijazno osebje pripravi in jih odnesete domov. Naročilo lahko oddate osebno ali pa jih pokličete na 02/80 55 170.

Prvi maj – praznik narave in dela

Čeprav je na koledarjih 1. maj označen kot praznik dela, sprva praznično ozračje na ta dan s samim delom ni imelo dosti opraviti

▶ V daljni preteklosti je ta dan pomenil začetek poletja in je bil, podobno kot jurjevo, povezan s čaščenjem zelenja, cvetja in drevja, od koder izvira tudi mlaj, ki je še danes pomemben simbol prvomajskega praznovanja. Mesec maj je dobil ime po Maii, rimski boginji topline, rasti, radoživosti in igre. Ta čas je zaznamovala tudi Flora, boginja cvetlic in pomladi. Pri starih Rimljanih je bil prvi maj pomladni praznik, ob katerem so se veselili odhoda mrzlega in temačnega dela leta ter prihoda novega letnega časa. Praznik so obeleževali z okraševanjem vodnjakov in metanjem rož v vodo.

Postavljanje simbola pomladi

Velik praznik je bil prvi maj tudi v srednjeveški Angliji, kjer so prvi majski dan zaznamovali s postavljanjem posebnega simbola pomladi – mlaja. Ker zimzelene rastline kljub zimi ohranijo zelene liste, je njihovo čaščenje povezano z vero v življenjsko moč. Okoli mlajev so ljudje plesali, peli in se tako veselili prihoda pomladi, ta običaj pa je marsikje živ še danes.

Iz praznika pomladi v praznik dela

Praznik dela je postal prvi maj šele pred dobrim stoletjem. Praznik je spomin na dogodke v Chicagu leta 1886, ko so delavci zahtevali osemurni delavnik, kar

je privedlo do protestov, v katerih je šest delavcev umrlo. Leta 1889 so na prvem kongresu druge internacionale v Parizu sklenili, da bodo v spomin na čikaške delavce 1. maja vsako leto organizirali množične demonstracije, pozneje pa je postal ta dan v večini držav državni praznik. V Združenih državah Amerike, od koder pravzaprav izvira, pa se delavcev in njihovih pravic spomnijo prvega ponedeljka v septembru.

Na Slovenskem od leta 1948

Na Slovenskem so prvi maj začeli praznovati v začetku 20. stoletja, kot državni praznik pa je bil uzakonjen leta 1948. Praznovanje so tradicionalno začele godbe, ki so igrale delavske budnice, kar še danes ohranjajo v številnih krajih. Temu je sledil sprevod delavcev na bližnji hrib ali v gozd ob mestu, kjer so se povseslili ob hrani in pijači. Pohodniki so obvezno nosili simbola prvomajskega praznovanja – nagelj in značko. V Sloveniji je za prvi maj poleg postavljanja mlaja značilno tudi kurjenje kresov, ki predstavljajo rastočo moč sonca.

Kam med prazniki?

Letošnji zadnji aprilski dnevi prinašajo precej prostih delovnih dni. Ponujamo vam nekaj predlogov, kako jih izkoristiti.

Kaj	Kdaj	Kje
5. pohod po poti Lovra Stepišnika	25. april ob 9. uri	zborna mesto je na Remizi v Zgornji Ložnici
4. Šarhov pohod po poteh Pohorskega bataljona	25. april ob 9. uri	zborna mesto in začetek pohoda je na Treh kraljih
razglasitev najlepše velikonočne pisanke	25. april ob 17. uri	vodni stolp na Pragerskem
pohod na Ostrež (856 m)	25. april ob 7.15 uri	zborna mesto je na železniški postaji v Poljčanah
37. TRIM pohod na Boč ob dnevu upora	27. april ob 8.30	zborna mesto je na železniški postaji v Poljčanah
postavitev majskega drevesa z igrami	27. april ob 15. uri	trg Studenice
cvetlični bazar (menjava cvetličnih in zelenjavnih sadik)	30. april ves dan	Pragersko
kurimo kresove in postavljamo majska drevesa	30. april	Zgornja Ložnica
pohod po Kebeljski transversali	2. maj ob 9. uri	zborna mesto je na Keblju



Najprej je bil prvi maj praznik narave ...



... nato je postal spomin na dogodke v Chicagu leta 1886, ko so delavci zahtevali osemurni delovnik

Danes slovenska zastava spremlja mlaj v vsakem slovenskem kraju



Praznovanje prvega maja ne mine brez kresov



učimo se

Računalnik je zakon!

Z novim znanjem do aktivne vloge v informacijski družbi

Kadring izvaja tečaj računalniškega in digitalnega opismenjevanja odraslih. Prva skupina je s tečajem začela sredi marca, druga mesec dni pozneje, še vsaj ena skupina pa je predvidena za jesen. Tečaj traja 50 šolskih ur in ga sofinancirata Ministrstvo za šolstvo in šport in Evropski socialni sklad. Tako je tečaj za vse udeležence brezplačen. Namen tečaja je povečati računalniško pismenost med odraslimi ne glede na njihovo starost ali doseženo stopnjo izobrazbe. Tečajniki poleg znanja

uporabe osnovnih računalniških programov, kot so Word, Excel in Power Point, pridobijo tudi znanje uporabe interneta, elektronske pošte in digitalnega fotoaparata. Na koncu programa bodo udeleženci opravili tudi praktičen preizkus znanja in naučenih spretnosti.



▶ Udeleženci tečaja so se bolje seznanili z digitalno fotografijo

▶ Udeleženci tečaja

»S tečajem smo zelo zadovoljni in pozdravljamo odločitev Kadringa, da organizira tak tečaj. Prav na vsakem srečanju izvemo nove stvari in super je, ker imamo čas, da prav vse preizkusimo tudi v praksi. Tehnologija je v zadnjih letih napredovala s svetlobno hitrostjo, temu pa delavci, zlasti tisti v srednjih letih in starejši, težko sledimo. Za mlajše ni tak problem, ker so že od rojstva obkroženi z računalniki in digitalno tehnologijo. Nam pa vsaka pomoč in informacija pri delu z računalnikom prav pride (smeh). Še boljše pa bi bilo, če bi bil tečaj organiziran v zimskem času.«

▶ Rebeka Tramšek, vodja projekta

»Ekonomske in družbene spremembe spreminjajo spretnosti, ki nam omogočajo aktivno (so)delovanje v delovnem, družinskem in družbenem življenju. Vse pomembnejša postaja informacijska spretnost, zlasti znanje uporabe računalnika in računalniških aplikacij. Na Kadringu se tega dobro zavedamo, zato smo se tudi odločili za sodelovanje na javnem razpisu Računalniškega in digitalnega opismenjevanja odraslih. Veseli smo, da smo uspeli pridobiti sredstva in da lahko tečaj udeležencem ponudimo brezplačno. Zanimanje je res veliko, zato se že dogovarjamo za nove termine.«

Učimo se vse življenje

Prireditve za vse okuse in generacije

Teden vseživljenjskega učenja (TVU) je vseslovenski »praznik učenja« in je del mednarodnega gibanja festivalov učenja, ki ga koordinira Unescov inštitut za vseživljenjsko učenje (UIL) v Hamburgu. V Sloveniji je njegov pobudnik, glavni nosilec in nacionalni koordinator Andragoški center Slovenije. Uradni termin letošnjega tedna TVU je od 16. do 22. maja, razširjeni termin pa bo trajal od 1. maja do 30. junija. Glavna tema letošnjega, že 16. TVU je evropsko leto prostovoljstva, ki je namenjeno ozaveščanju in informiranju o pomembnosti prostovoljstva kot ene izmed ključnih razsežnosti dejavnega državljanstva in demokracije. Druga povezovalna tema prireditev TVU 2011 se bo navezovala na Mednarodno leto gozdov, nadaljnje teme pa so opredeljene v dogovoru z mrežo koordinatorjev in prirediteljev TVU 2011. Kadring bo kot organizator prireditev sodeloval tudi letos. Pripravili so 31 različnih dogodkov, ki se bodo odvijali skozi oba meseca razširjenega termina. Prireditve bodo potekale v različnih oblikah, od predavanj, delavnic, predstavitev poklicev, do odprtih telefonov in dnevov odprtih vrat.

Vabljeni!

▶ NAJZANIMIVEJŠE PRIREDITVE

Moja najljubša enolončnica

Med 3. in 15. majem zbiramo recepte za pripravo enolončnic na kadring@kadring.si. Vsi sodelujoči na koncu prejmete urejeno zbirko vseh receptov.

Č kot čokolada

Med 16. in 29. majem zbiramo recepte za pripravo jedi in slaščic iz čokolade na naslovu kadring@kadring.si. Vsi sodelujoči na koncu prejmete zbirko vseh receptov.

Spoznajmo osnove računalništva

24. maja bomo med 14. in 16. uro spoznavali osnove računalništva. Več informacij na 02/80 55 200.

Vaje za razgibavanje na delovnem mestu

9. junija ob 14. uri se nam lahko pridružite pri spoznavanju vaj za razgibavanje na delovnem mestu.

Še več dogodkov lahko najdete na www.kadring.si.



Razstava keramičarskih in slikarskih del

Keramika niso samo lonci

▶ Marca je bila Impolova jedilnica še posebej lepa, saj je bila v njej razstava Izkopanine 3010, ki jo je pripravilo društvo keramikov in lončarjev Podravja Majolika. V društvu, ki bo prihodnje leto praznovalo desetletnico, delujejo keramičarska in slikarska sekcija ter center domačih in umetnostnih obrti. Impolčanom sta se s svojimi izdelki predstavili obe sekciji. Člani društva prihajajo iz cele Slovenije, vedno več je tudi Bistričanov, ena izmed njihovih glavnih dejavnosti pa je organizacija tečajev in delavnic, na katerih udeležence seznanjajo s keramiko, slikarstvom in ohranjanjem kulturne dediščine. Veseli jih podatek, da se je njihovih tečajev in delavnic udeležilo že več kot 800 ljudi. Društvo ima svoje prostore v grajski pristavi v Slovenski Bistrici, kjer si lahko vsak dan med 9. in 11. ter med 16. in 18. uro ogledate razstavo izdelkov in spoznate različne tehnike keramičarstva, lončarstva in slikarstva. Izdelke lahko v njihovi trgovinici tudi kupite in si z njimi polepšate svoj dom.

Ljubica Zgonec Zorko, predsednica društva Majolika

Ljubica Zgonec Zorko, upokojena socialna delavka, Bistričanom poznana tudi kot aktivna političarka, je z društvom Majolika tesno povezana vse od začetka njegovega delovanja, saj je bila med ustanovnimi člani, danes pa je predsednica društva.

Zakaj ste se odločili za ustanovitev društva?
Pobuda za ustanovitev društva, ki na Štajerskem združuje vse ljubitelje te umetnosti, je odgovor na pomanjkanje možnosti formalnega izobraževanja s tega področja v Sloveniji. Pri nas se namreč že dolgo ni več možno keramičarstva naučiti v šolah. In ker moramo imeti vsi enak dostop do znanja, smo leta 2002 ustanovili svoje društvo. Pred tem je bilo edino tako društvo v Ljubljani.

In od kdaj vas spremlja ljubezen do keramike?
Moji dedki so bili lončarji, zato mi je nekaj te ljubezni zagotovo prirojeno. Že v študentskih letih sem obiskovala večerno likovno akademijo, kjer sem pridobila veliko znanja, ki sem ga nato preoblikovala v lastne izdelke.

Aktivni pa ste tudi na drugih področjih, kajne?
Res je. Tretji mandat sem občinska svetnica, deset let sem bila predsednica Območne organizacije stranke ZLSD, sedaj pa sem podpredsednica Občinskega odbora SD in predsednica ženskega foruma SD. Sem tudi koordinatorka Unicefovega projekta Varne točke in zelo me veseli, da nam je lani uspelo v Slovenski Bistrici urediti varne točke za otroke.

Kako pa ste se sploh znašli v politiki?

Po izobrazbi sem socialna delavka, delala sem na področju rejništva, posvojitev otrok in socialnovarstvene pomoči. Sociala je zrcalo politike, kar sem pri delu mnogokrat občutila. Odločitve politike, tako dobre kot slabe, moramo vsi skozi konkretno delo izvajati v praksi. Prepričana sem, da lahko k spremembam na bolje pripomoremo le, če se aktivno vključimo v politično delovanje. To še posebej velja za ženske.



Rezultati

Ženske: kategorija A

1. Nataša Kebert (Impol PCP)
2. Marina Jelen (Impol LLT)
3. Klavdija Plečko (Unidel)

Moški: kategorija B

1. Dejan Jelenko
2. Tadej Pirš (Kadring/Impol FT)
3. Rok Juhart (Impol FT)

Moški: Kategorija C

1. Anton Urlep (Impol PCP)
2. Branko Vrbek (Impol FT)
3. Erik Kopše (Impol PCP)

Moški: kategorija D

1. Franc Globovnik (Impol PCP)
2. Branko Žigart (Impol PCP)
3. Janez Babulč (Impol PCP)

Moški: kategorija E

1. Mirko Kamenik (Impol PCP)
2. Marjan Motaln (Impol FT)
3. Drago Jerebic (Tehnika-Set)

Tek na smučeh

1. Vojteh Degiampietro (Impol Infrastruktura)
2. Gregor Janžič (Impol PCP)
3. Andrej Leskovar (Impol PCP)

Najbolj simpatična tekmovalka

- Mojca Vidmar (Impol 2000)

Najbolj simpatičen tekmovalec

- Anton Urlep (Impol PCP)

Pustni veleslalom

▶ Kljub manjšemu zamiku so zimske športne igre Impola (veleslalom in tek na smučeh) popolnoma uspele. Slišati je bilo, da boljšega dneva od pustne sobote, 5. marca 2011, ni bilo mogoče izbrati. V prebujujočem se jutru so Impolčani krenili proti Trem kraljem, kjer jih je pričakalo sonce, ki je poskrbelo za prijetne spomladanske temperature. Po uspešno izvedeni veleslalomski tekmi, ko se je po strmini spustilo 47 veleslalomistov, in uspešno izvedeni tekmi teka na smučeh so se udeleženci okrepčali s tradicionalnim pohorskim loncem. Preden se je rajanje zbrane družbe preselilo h Kekcu, so podelili nagrade najboljšim in letos prvič tudi najbolj simpatični tekmovalki in najbolj simpatičnemu tekmovalcu.



Aktualno o počitniških namestitvah

▶ Komisija za letovanje, predsednik sindikata Skei in mojstri smo med 6. in 10. aprilom urejali in pripravili počitniške domove za letovanje v sezoni 2011.

Popravili in uredili smo kolektorje, prepleskali sobe, uredili terase in okolico domov na Lošinju in na Rabu. Prav tako smo na Rabu popravili stopnice, ki vodijo na plažo, na Lošinju pa uredili hidrant, v celoti obnovili dve sobi, namestili nekaj novih postelj, zamenjali kotličke, umivalnike in pipe ter popravili klopi za teraso. Sledilo je še generalno čiščenje obeh domov na morju, prav tako tudi brunaric na Treh kraljih. Sedaj so vse počitniške namestitve pripravljene na prve goste, ki jih boste obiskali med velikonočno-prvomajskimi prazniki.

Vse, ki še niste poravnali plačila akontacije, prosimo, da to čimprej uredite, kajti zanimanje za letovanje je veliko.

Želimo vam lep in prijeten oddih v vseh naših počitniških namestitvah.

Predsednika sindikatov
in predsednik komisije za letovanje
Zoran Perič

Mali Lošinj



Naj živi prvi maj!

Ob praznovanju delavskega praznika, prvega maja, želimo vsem članicam in članom sindikata, delavkam in delavcem, občankam in občanom lepo in mirno praznovanje.

Smo v času, ko se še vedno spopadamo z gospodarsko krizo v državi, kar čutimo vsi državljani naše samostojne Slovenije. Vlada nas želi s svojimi reformami prikrajšati za tisto, kar smo si v preteklosti izborili. Že ob prvem poskusu reforme zakona o malem delu smo lahko ponosni, saj smo vladi dokazali, da se ne strinjamo s poslabšanjem eksistenčnega položaja delavk in delavcev. Le vztrajni, trmasti in medsebojno solidarni lahko uspemo in to smo sedaj tudi dokazali.

Bolj bomo združeni – večji zmagovalci bomo.

Naj živi prvi maj, praznik delavk in delavcev, občank in občanov.

Predsednik konference Skei Impol
Mladen Tramšek

Drage sodelavke in sodelavci!

Prvi maj je simbol solidarnosti in enotnosti. To najlaže dosežemo, če čutimo predanost okolju, v katerem delujemo, in če imamo pred sabo enake cilje. Takrat so tudi dobri rezultati veliko lažje dosegljivi.

Ob mednarodnem prazniku dela vsem zaposlenim želim, da bi se kar najbolje počutili v svojem delovnem okolju, da bi radi hodili v službo ter bili ponosni na rezultate svojega dela in na rezultate, ki jih dosežemo skupaj.

Iskrene čestitke!

Predsednik uprave skupine Impol
Jernej Čokl

Voščilo

25. februarja 2011 je na Naravoslovnotehniški fakulteti v Ljubljani, na Oddelku za materiale in metalurgijo, uspešno diplomiral kolega Živko Vrentuša iz proizvodnega procesa cevarna v družbi Impol PCP. Živko, iskrene čestitke in veliko poslovnih uspehov.

Srečno!

Sošolca Edita Jelen in Matjaž Sternad

V katerem grmu tiči velikonočni zajec?

Ali veste, od kod izvira velikonočni zajec in kaj pomeni?

Strgovinskih polic in iz velikonočnih košar se nam smeji čokoladni velikonočni zajček. Veste, da jih vsako leto po svetu naredijo več kot 90 milijonov? Velikonočni zajec je poleg čokoladnih jajčk najbolj prodajani velikonočni izdelek, pa vendar ne gre za ameriško pogruntavščino. Zajca so kot simbol življenja častili že v starem Egiptu, to verovanje pa se je od tam razširilo k antičnim Grkom in Rimljanom. V poganski mitologiji naj bi prav zajec znesel velikonočno oziroma pomladno jajce. Stari Germani so verjeli, da je zajec zemeljska podoba boginje Eastre, ki je veljala za boginjo pomladi in je predstavljala začetek življenja,



zajec pa je zaradi svojih velikih legel že prastar simbol plodnosti. Velikonočni zajec je bil v nemški literaturi prvič omenjen okoli leta 1500, dve stoletja pozneje pa so ga Nemci prenesli tudi čez lužo. Tudi prvi velikonočni zajec, ki ga je bilo mogoče pojesti, je nastal v Nemčiji, narejen pa je bil iz testa in sladkorja. Po legendi velikonočni zajec na predvečer velike noči pridnim otrokom prinese pisana jajčka in čokolado, včasih pa tudi igrače. Darila bodisi jih skriva na vrtni ali v hiši, otroci pa jih morajo na velikonočno jutro najti. Danes so vlogo prinašalca daril in dobrot prevzeli starši, čokoladni velikonočni zajec pa je obvezna sestavina darila.

Velikonočna orehova potica

Sestavine za testo: 500 gramov bele moke, 40 gramov kvasa, 60 gramov margarine za pečenje, 80 gramov sladkorja, 2 jajci, približno 200 mililitrov toplega mleka, malo ruma, vrečka vaniljevega sladkorja, nastrgana limonina lupina, žlička soli.

Sestavine za nadev: 350 gramov mletih orehov, 250 mililitrov mleka, 150 gramov sladkorja, 5 beljakov, 40 gramov masla, 100 gramov rozin, 2 vrečki vaniljevega sladkorja, rum za namakanje rozin.

Moko in sol stresemo v posodo. V mlačnem mleku ali vodi raztopimo kvas, v drugi posodi pa zmešamo jajci, sladkor, rum, vaniljev sladkor in limonino lupino. Segrejemo mleko in raztopimo maščobo. Moki dodamo toplo mleko, premešamo, dodamo zmes z jajci, sladkorjem, rumom in znova premešamo. Dodamo raztopljeni kvas in maščobo, vse zmešamo v srednje gosto testo in zgnetemo, da odstopi od posode. Količine tekočine (mleka) v receptu se ne da točno določiti, saj vlažnost moke in velikost jajc oziroma rumenjakov nista vedno enaki. Testo pokrijemo in pustimo vzhajati, da se količina podvoji.

Za nadev segrejemo mleko s sladkorjem, vaniljevim sladkorjem in maslom, ki ga med mešanjem stopimo. Ko zavre, dodamo mlete orehe in mešamo, da dobimo gladko zmes. Dodamo še predhodno namočene rozine v rumu. Pustimo, da se masa ohladi, nato pa vanjo vmešamo sneg iz beljakov. Vzhajano testo razpolovimo, enako naredimo tudi z nadevom. Polovico testa razvaljamo na širino pekača, približno pet milimetrov na debelo. Nadev razporedimo po celotni površini, zavijemo in potico prekucnemo v pekač. Potico pečemo v segreti pečici pri 220 stopinjah Celzija okoli 15 minut. Nato jo vzamemo iz pečice, premažemo z jajcem, vrnemo v pečico in pečemo pri 175 stopinjah še približno 40 minut. Ko je potica pečena, jo takoj prevrnemo na rešetke in ovijemo s suho bombažno krpo.

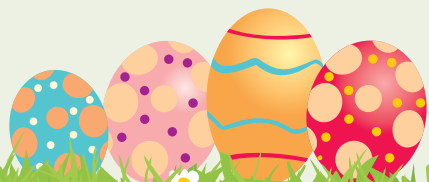
Dober tek!

Naravno je in!

Uporaba naravnih barv je bolj ekološka in precej cenejša, zato letos pirhe obarvajmo z njimi

DA BODO PIRHI

RDEČI	VIJOLIČNI	ORANŽNI	ČRNI	RUMENI	ZELENI	RJAVI
Z vložene rdeče pese odlijemo tekočino, jo nekoliko razredčimo in v njej skuhamo ter ohladimo jajca. Lepi rdeči pirhi bodo nastali tudi s kuhanjem v teranu ali pa v vodi, ki smo ji dodali olupke rdeče čebule.	Jajca skuhamo v vodi skupaj z rdečim zeljem.	V vroči vodi raztopimo nekaj žlic rdeče paprike in v tej tekočini kuhamo jajca.	Jajca skuhamo v močnem ruskem oziroma pravem čaju.	Vroči vodi primešano kurkumo ali žafran, bolj blaga rumena barva pa nastane iz močnega kamiličnega čaja.	V vodi pol ure kuhamo špinat, zeleni čaj, koprive, preslico, kislico in regrat. Z mešalnikom sestavine zmeljemo, precedimo in v tej tekočini 40 minut kuhamo jajca. Tudi ohladimo jih v tej tekočini.	Jajca skuhamo v vodi z olupki čebule. Enako barvo dosežemo tudi tako, da jajca potopimo v skodelico vroče instant ali turške kave z dodatkom kisa ali limoninega soka.



Smeh je pol zdravja!

Da je smeh pol zdravja, pravi že star pregovor, novejša raziskave pa to samo potrjujejo. Smeh je sestavljen iz niza tonov podobnih samoglasnikov, ki se ponavljajo vsako petino sekunde, pri tem pa sodeluje petnajst mišic obraza. Medtem ko se odrasli dnevno nasmejijo okoli sedemnajstkrat, se majhni otroci nasmejijo tudi do tristo krat na dan. Intenziven smeh deluje na srce tako kot razgibanje. Med smejanjem zajamemo v pljuča zrak s hitrostjo sto kilometrov na uro, dodaten kisik pa obogati možgane in izboljša koncentracijo. Smeh znižuje raven hormonov stresa, kot sta na primer adrenalin in kortizol. Tako pozitivno vpliva na odpornost in krepi krvni obtok. Pri smehu se sproščajo tudi endorfini, hormoni sreče, ki so naravno sredstvo proti bolečini. In nenazadnje – z nasmeškom na obrazu smo videti lepši!



IMPOL	KUBANSKI ATLET (IVAN)	PLOD OLJKE	TUJE Ž. IME	JEGULJI PODOBNA MORSKA RIBA	TROPSKI GRM	NEZNANEC	ŠPANSKI BIOKEMIK, NOBELOV. (SEVERO)	TOLŠČA, MAŠCOBA
PREŠER-NOVA PESEM								
OKUSNOST VOBLACENJU								
MAKED. HEROJ (CVETAN)						HINKO SMREKAR		
PREKAT						PUBLIKACIJA		
GESLO KRIŽANKE NA OSENC. POLJH	SL. OPERNA PEVKA (SABINA)	NORV. M. IME ILUSTRIR. ČASOPIS			POT (LATIN.) VOJVODIN. HEROJ			IMPOL
OTOK V KVARNERJU			KLIC. POZIV				MESTO V ASTURIJI (SPANIJA)	KDOR NI ČLAN
PRAVICA DO UGOVORA			MESTO V BENEČIJ, CIVIDALE	ANG. PIS. (HAROLD) DIRKAČ VATANEN				
RTV VODI-TELJICA KOROSEC			REŽISER VESNE PISATELJ SOLEV			EVA V FRANCIJI PALAČINKA		
FR. FILMSKI KOMIK (MAX)					SL. POET (FRANCE) OMAHOVANJE			
ANTON JANSA		FRAZA ZDRAVILNA RASTLINA					ELEMENT KORALNI OTOKI	
SL. GLASB. SKUPINA				KOS DEBLA KIPARSKO ORODJE				
SL. IGRALEC. PREJEMNIK VIKTORJA ZA ŽIVLJENJSKO DELO	ANGLEŠKI DRAMATIK VODA PRI IZPIRANJU							
ZEV, VRZEL			365 DNI PREVOZNIK S COLNOM				ZNAMENJE KOT SIMBOL IDEJE	KONTINENT
KDOR KAJ OZNAČUJE								
Č(O)P		PAPEŠKO SODIŠČE DEL ANT. TEMPLJA				NAZIV NEMŠKI KIPAR (AUGUST)		
ŠKRAT V GERMAN. MIT.			FR. PIAN. (MARGUERITE) BOLDON				BLAŽ LUKAN TERMEV BELGIJI	
VELIK TROPSKI KUSČAR				ODDELEK VVRTCU				
LUKA NA HONŠUJU (JAPON.)				MESTO V BELGIJI				
GORA V JULIJCH					JUŽNOAMERIŠKA TOVORNA ŽIVAL ALI BUDISTIČNI MENH			

NAGRADNA KRIŽANKA

Geslo križanke pošljite v uredništvo Metalurga do 10. junija 2011.

Nagrajenci bodo objavljeni v naslednji številki Metalurga.

1. nagrada: vikend paket v brunarici na Treh kraljih
2. nagrada: knjiga Antona Gričnika: Jaz hočem bit' fraj
3. nagrada: zavitek kuhinjske folije

NAGRAJENCI KRIŽANKE

1. nagrada (vikend paket v brunarici na Treh kraljih): Marko Petrovič, Impol LLT
2. nagrada (knjiga Antona Gričnika: Jaz hočem bit' fraj): Boris Lešnik, Impol FT
3. nagrada (zavitek kuhinjske folije): Matjaž Hrovat, Kadingr/Impol LLT

Nagrade lahko prevzamete v tajništvo Kadingra.



Izvršna urednica: Nina Juhart Potočnik.
Priprava člankov: Nina Juhart Potočnik, Urša Zidanšek, Nadja Bezenšek.
Avtorji fotografij: Nino Verdnik, Urša Zidanšek, Nina Juhart Potočnik.
Vir fotografij: www.sxc.hu.
Grafična zasnova in prelom: Kadrinč.
Lektoriranje: Lucija Hrženjak.
Tisk: www.grafis.si.
Naklada: 900 izvodov.
Naslov uredništva: Metalurg, Trg svobode 26, 2310 Slovenska Bistrica.
Elektronska pošta: nina.juhart@kadrinč.si.
Telefon: 02/80 55 205, telefaks: 02/80 55 202.

