

metalurg

REVILJA SKUPINE IMPOL

LIVARNIŠTVO
POVEČALI
KAPACITETE
ZA LITJE
BRAM



»Več glav več ve!«

Jure Stegne

PRAVI IMPOLČANI

NINO KOS:

KO ŽIVIŠ ZA JASEN
NAMEN, TAKRAT
TRDO DELO NI LE
MOŽNOST,
AMPAK NUJA!

POVEZUJEMO SE
IMPOLOV
DAN DRUŽIN

Druga polovica leta bo
izjemno pomembna

Pluj, pluj barčica

Urednica: Nina Potočnik

Gospodarstvo je ciklična zadeva, kar pomeni, da se izmenjavajo obdobja konjunktive in recesije. Trenutno smo v obdobju dolgotrajne konjunktive, ki se kaže skozi številne kazalnike, kot so npr. rast povpraševanja, rast potrošnje in upad brezposelnosti.

Stopnja brezposelnosti v Sloveniji se rekordno znižuje. Statistični urad Republike Slovenije je poročal, da je po kazalniku anketna brezposelnost, ki naj bi bila odraz realnega stanja in temu primerno nižja od registrirane brezposelnosti, brez zaposlitve 5,9 odstotka delovno aktivnega prebivalstva ali 61.000 oseb. Podobno se je stopnja brezposelnosti v ZDA znižala že na 4,7 odstotka.

Številke so izjemno nizke, kar kadrovnikom v tem trenutku povzroča kar nekaj preglavic, saj je že sedaj težko najti ustreznega iskalca zaposlitve, ki še ni zaposlen. Iz tega razloga se v zadnjem času dogaja tudi veliko prehodov zaposlenih iz enega v drugo podjetje. K sreči ima skupina Impol med iskalci zaposlitve velik ugled in še vedno uspemo najti dobre kandidate. Kljub temu pa je jasno, da je naloga vsak dan težja.

Čas konjunktive je pogosto tudi obdobje dviga plač in izboljšanja pogojev za zaposlene. Slednjega se je skupina Impol v zadnjih osmih letih skrbno držala – povišala se je vrednost točke, zaposleni so prejeli stalni projektni dodatek, povišal se je delež prejemka trinajste plače, zadnja tri leta prejemamo tudi božičnice.

Istočasno smo v izjemnem investicijskem valu, kar je lahko jasno vsakomur, ki se sprehodi čez industrijsko cono – gradimo novo halo za profilarno, postavljamo novo livno peč, postavili smo tudi novo halo za Impol-Final. Poleg bistriških projektov izvajamo investicije tudi v Srbiji in na Hrvaškem.

Vendar se moramo zavedati, da je gospodarstvo ciklično in da konjunktorni val traja že od leta 2010. Analiza gospodarske rasti v ZDA, ki imajo najdaljšo tradicijo odprtega gospodarstva, kaže, da je bilo v zadnjih 100 letih kar 16 recesij in celo dve depresiji (tj. globoka, dlje trajajoča recesija). Najdaljše obdobje trajajoče konjunktive je bilo 10 let, povprečje pa je nižje od sedem let.

Trenutna konjunktura traja že osmo leto, kar nam pove, da se približujemo konjunktornemu rekord. Istočasno se pojavljajo znaki, ki bi nas utegnili hitro pahnuti na drugo stran: nemirnost na mednarodnem političnem področju, začetek trgovinske vojne, uvedba carin in grožnje o zaostrovanju medkontinentalnega sodelovanja.

Impol je za slovenske razmere veliko podjetje, v mednarodnem okolju pa smo manjši igralec, ki ne more vplivati na svetovne gospodarske trende. Naša majhnost je v času recesije pogosto tudi prednost, saj se lažje obrnemo, prilagodimo, iščemo rešitve.

Zavedati se moramo, da se lahko obdobje debelih krav kmalu konča in zato moramo biti realni pri postavljanju zahtev in pričakovanj. Najpomembnejše v tem trenutku je, da uspešno zaključimo odprte investicije, da se naložbe začnejo čim hitreje obračati in da se naše poslovanje glede na izjemno rast v preteklih letih ustrezno stabilizira. Potem bomo dovolj močni, da bomo lahko brezskrbno pluli v mirnih in tudi v bolj nevihtnih vodah.

Kolofon

Urednica: Nina Potočnik

Lektoriranje: Tina Posavec

Avtorji fotografij: Nino Verdnik, Urša Zidanšek

Avtorica ilustracij: Tina Zidanšek

Grafična zasnova in prelom: Urša Zidanšek

Grafična zasnova naslovnice: Aritmija, d. o. o.

Vir fotografij: www.sxc.hu, www.freegreatpicture.com in osebni arhivi.

Tisk: Grafis, d. o. o.

Naklada: 1.000 izvodov.

Naslov uredništva: Metalurg, Trg svobode 26, 2310 Slovenska Bistrica

Elektronska pošta: nina.potocnik@kadrin.si

Telefon: 02/80 55 209

Nagrade v tokratni številki podarja Prah izobraževalni center.



Ujeli smo vas ...

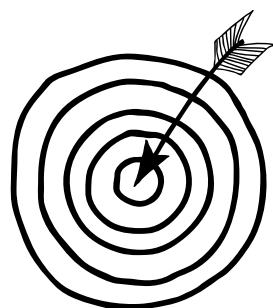




Kazalo

Od Ivanala do Impola 5
Metalurg popotnik 6
Povečali obseg usposabljanj 11
Povečali kapacitete za litje bram 14
Poleti med nami več dijakov in študentov 18
Intervju: Jure Stegne 20
Pravi Impolčani 24
Kam na izlet? 38

5
6
11
14
18
20
24
38



CILJ



TRDO DELO



USPEH

Impol zlati inovator Podravja

OptiAl: Do recikliranju prijaznejših aluminijevih zlitin v skupini Impol

Tekst: dr. Varužan Kevorkijian

Šestega junija je v Mariboru potekala podelitev priznanj za najboljše inovacije podravske regije. Ta dogodek je za Štajersko gospodarsko zbornico tradicionalni dogodek, ki ga z namenom spodbujanja inovativnega razmišljanja in delovanja organizira že 16 let. Letos se je komisija odločila, da podeli štiri zlate, osem srebrnih in tri bronasta priznanja ter pet zahval. Štirje zlati nagradenci, med katerimi je tudi Impol, so se uvrstili v nacionalni izbor, ki ga organizira GZS s partnerji - Ministrstvom za gospodarski razvoj in tehnologijo Republike Slovenije in Javno agencijo Spirit Slovenija. Poleg Impola so zlate inovacije prejela še podjetja Ledinek Engineering, Talum in Swatycomet. Impol 2000 je v sodelovanju s podjetjema Alcad in C3M dobil priznanje za inovacijo Razvoj industrijskega algoritma za načrtovanje sestave, lastnosti in proizvodnih parametrov recikliranju prijaznejših zlitin v skupini Impol. Skrajšano se nagradeni projekt imenuje OptiAl. Inovacija se nanaša na razvoj orodja (naprednega algoritma) za načrtovanje gnetnih aluminijevih zlitin standardne oziroma predpisane kakovosti s povečanim deležem odpadnega aluminija in procesnih poti

izdelave končnih izdelkov za zagotavljanje zelene kombinacije funkcionalnih lastnosti. Algoritem je zasnovan na uporabi umetne inteligence (nevronske mreže) in njenem učenju s podatki, pridobljenimi s podatkovnim rudarjenjem po procesih skupine Impol, zbranimi v »big data« matriki. To je tudi ena izmed ključnih prednosti predlagane metodologije načrtovanja zlitin in procesov, ki zagotavlja delovanje brez izvažanja podatkov iz komercialnih podatkovnih oblakov. Razvito industrijsko orodje je zaradi tega veliko bolj varno, a kljub temu zelo učinkovito, saj omogoča nadomeščanje do 73 odstotkov primarnega aluminija z recikliranim. Enako velja tudi za legirne elemente. Tako velika stopnja nadomeščanja primarnega aluminija z recikliranim skupini Impol omogoča ustvarjanje pomembnega deleža dodane vrednosti. Osnovna težava pri recikliranju gnetnih aluminijevih zlitin standardne sestave je doseganje predpisane kemijske sestave. Izziv so širši koncentracijski intervali, ki bi omogočali še večjo uporabo recikliranega aluminija, vendar tu nastopi še težava doseganja zelenih kombinacij lastnosti. V osnovi gre torej za orodja za načrtovanje gnetnih aluminijevih zlitin,

ki kot osnovno surovino uporabljajo reciklirani in ne več pretežno primarni (elektrolizni) aluminij. Razvoj takšnih zlitin in končnih izdelkov na njihovi osnovi, ki bodo zagotavljali zeleno kombinacijo funkcionalnih lastnosti, je cilj, ki smo ga začeli uresničevati z dosežki projekta OptiAl. Impol je zaradi znanj in razvoja napovednih orodij, kot je OptiAl, med vodilnimi na tem področju. Izdelava aluminijeve gnetne zlitine standardne oziroma predpisane sestave iz več kot 70 odstotkov odpadnega aluminija oziroma z manj kot 30 odstotki primarnega aluminija in čistih legirnih elementov je vrhunski tehnološki dosežek, ki ga danes zmore le nekaj proizvajalcev na svetu.



Vsi dobitniki priznanj

Pohvalno



Stadion Lužniki v Moskvi

Stadion Lužniki v Moskvi, kjer se bo 15. julija predvidoma odvijala finalna tekma letošnjega svetovnega prvenstva, je z barvanimi aluminijastimi ploščami opremil Impol Seval. Stadion je bil zgrajen leta 1956, leta 2017 pa so ga celovito obnovili. Sprejme lahko do 81.000 gledalcev. Si boste ogledali finalno tekmo?



S sončno elektrarno ohranjamo naravo v dobri kondiciji

Impolova sončna elektrarna je od začetka svojega delovanja leta 2011 do konca maja letos proizvedla toliko električne energije, kot je porabi 1.780 gospodinjstev s štirimi osebami v obdobju enega leta. Preračunano v kilograme izpustov je bilo okolju v tem času tako prihranjenih 4.700 ton škodljivih izpustov CO₂.



Priprave za pridobitev EN 9100

V Impolu se intenzivno pripravljamo na pridobitev letalskega standarda EN 9100. Trenutno poteka svetovanje in priprava obvezne systemske dokumentacije. V projekt so vključeni zaposleni iz različnih procesov Impola. Po vpeljavi bodo izvedene interne presoje, zunanja presoja je predvidena za konec letošnjega leta.



Poslovni tek trojk

Člani DPZ Impol Marjan Tarkuš, Igor Hrastnik in Janez Bohak so se konec maja udeležili teka Slovenia Business Run 2018 na Bledu. V kategoriji Poslovni tek trojk so naše barve odlično zastopali, saj so dosegli 8. mesto od skupaj 34 nastopajočih moških ekip. Za odličen rezultat jim čestitamo in želimo še več uspehov!



Od Ivanala do Impola

Razstava obeležuje več kot 80 let dolgo tradicijo proizvodnje in predelave aluminija v Šibeniku

Tekst: Urša Zidanšek

Vsredo, 30. maja 2018, smo v Mestni knjižnici Juraj Šižgorič v Šibeniku na Hrvaškem otvorili razstavo fotografij z naslovom »Od Ivanala do Impola«. Razstava obeležuje več kot 80 let dolgo tradicijo proizvodnje in predelave aluminija v Šibeniku.

S podporo organizacije razstave, ki jo je pripravil Stanko Ferić, se skupina Impol tamkajšnji lokalni skupnosti predstavlja kot pošten partner, ki spoštuje in nadaljuje tradicijo ter se razvija za skupno dobro prihodnost. Tradicija skupine Impol sega daleč nazaj v leto 1825, ko je na obronkih Pohorja v Slovenski Bistrici začela delovati prva proizvodnja, takrat še bakrenih izdelkov. Več kot 190-letna tradicija nam daje prav poseben pečat. Prav zato še posebej cenimo več kot 80-letno tradicijo predelave

aluminija v Šibeniku. Razstava fotografij, ki so šibeniški javnosti večinoma nepoznane, daje pomen zgodbi proizvodnje in predelave aluminija v Šibeniku in tako tudi Hrvaški, saj je bilo na tem delu v preteklih 80 letih skoncentriranih 90 odstotkov državne industrije aluminija.

Razstava prikazuje zgodbo, ki se je pričela leta 1937, ko je dr. Ivan Rikardi Ivanović v Lozovcu zgradil prvo tovarno za proizvodnjo in predelavo aluminija na Hrvaškem in hkrati prvo v jugovzhodnem delu Evrope. S slikovito zgodovinsko pripovedjo je avtor razstave zaokrožil dogajanje vse do leta 2017, ko je skupina Impol ponovno obudila in oživila predelavo aluminija v Šibeniku, ki je bila zaradi različnih neljubih dogodkov v bližnji preteklosti na



Razstava je pritegnila veliko zanimanja

robu propada.

Po predstavitvi in otvoritvi razstave se je Impol predstavil šibeniški javnosti. Glavni izvršni direktor Andrej Kolmanič je predstavil skupino Impol, za podrobnejšo predstavitev podjetja Impol-TLM pa je poskrbela Marjana Lažeta, direktorica družbe.



Vrednost delnic

Tekst: Darja Spindler

Znani so podatki o nerevidirani knjigovodski vrednosti delnice družbe Impol 2000, d. d., po obračunu za mesec maj 2018. Knjigovodska vrednost delnice Impola 2000, d. d., znaša 55,97 evra, knjigovodska vrednost delnice, ugotovljena iz konsolidirane bilance stanja skupine Impol (izključen kapital manjšinskih lastnikov), pa znaša 172,94 evra.

Gospodinjska folija v novi preobleki


Tekst: Urša Zidanšek

Od sredine junija je Impolova folija za gospodinjstvo, ki je poznana po svoji vrhunski kakovosti, dobila novo preobleko. Odslej jo bomo srečevali v novi embalaži, njena kakovost pa ostaja nespremenjena. Direktor družbe Impol Servis Marko Žunec je povedal, da so embalažo želeli prilagoditi zahtevam in standardom trga, zato so morali zamenjati njeno staro industrijsko podobo. Impolovo gospodinjsko folijo Impol Servis pod blagovno znamko Domal prodaja že več kot 10 let, zato so se odločili, da to tudi izpostavijo. Logotip znamke so obarvali rdeče, saj ta predstavlja prehransko industrijo, za kar se folija tudi največ uporablja. Sama embalaža je oblikovana tako, da pritegne potrošnika. Spremenili so tudi količino folije in jo prilagodili standardom na trgu. Impolova folija se odslej tako ne prodaja več


po teži, ampak na metre. Pri prenovi so oblikovali različne programe. 50-meterska folija je pakirana v kartonski embalaži, 40-, 80- in 120-meterska pa samo v plastični foliji, ki je opremljena z etiketo.

Če ste prej uporabljali folijo, ki je tehtala 0,5 kg in bila pakirana v modro-rumeno embalažo, ste v tem paketu dobili 40 metrov folije. V novi kartonski embalaži sedaj dobite 50 metrov folije. Tudi cena je prilagojena temu in tako lahko 50 metrov gospodinjske folije Domal kupite za 4,4 evra. Naslednji cilj podjetja Impol Servis je, da boste aluminijasto folijo za gospodinjstvo Domal lahko kupili tudi pri svojih najljubših trgovcih po Sloveniji.





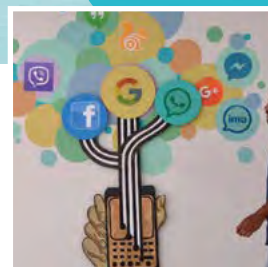
Velika Britanija – na Škotskem so ustanovili kliniko Castle Craig za specializirano zdravljenje odvisnosti, kamor bodo vključili tudi program za zdravljenje odvisnosti od kriptovalut. Gre za kliniko, ki je že 30 let ena glavnih ustanov za zdravljenje odvisnosti od alkohola, mamil in iger na srečo v Veliki Britaniji. Klinika je med drugim namenjena bolnikom, ki se ne morejo upreti vsakodnevnim transakcijam z virtualnim denarjem. Zaradi hitrega nihanja vrednosti virtualnega denarja nekateri bolniki v tem vidijo priložnost za hiter zaslužek. Trg kriptovalut naj bi bolnikom nudil navdušenje in pobeg iz realnosti. Zato lahko posameznik hitro postane odvisen in le s težavo nadzoruje svoja dejanja pri upravljanju s kriptovalutami.



Nizozemska – konec maja so na javni dražbi prodali največji znani sladkovodni biser na svetu. Zaradi svoje edinstvene oblike ga imenujejo »speči lev«. Gre za izjemno redek naravni predmet, ki tehta skoraj 120 gramov in je dolg več kot 7 centimetrov. Biser je kitajskega porekla in je nastal med leti 1700 in 1760 v času dinastije Qing. Poleg svoje velikosti in videza je biser znan tudi po svoji približno tristoletni zgodovini, v času katere so ga imeli v lasti kolonialni trgovci in evropske monarhije. Biser so razstavljali v Haagu, njegova vrednost pa je ocenjena na 540.000 evrov.



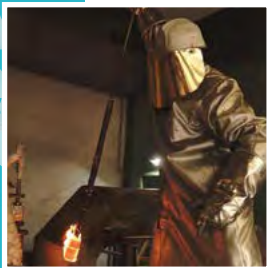
Uganda – ugandska vlada bo julija za svoje državljane uvedla davek na uporabo družbenih omrežij. Ugandčani bodo morali za uporabo družbenih omrežij, kot so Twitter, Facebook, Viber in WhatsApp, na dan odšteti 200 ugandskih šilingov ali 0,05 ameriškega dolarja. Vlada si prizadeva, da družbena omrežja uporablja čim več Ugandčanov, saj bi s tem državi omogočili dodaten vir dohodka, ki naj bi bil po besedah oblasti namenjen za zagotavljanje varnosti in širitev elektroenergetske mreže. Čeprav vlada meni, da je znesek davka za uporabnike zanemarljiv, mnogi Ugandčani obdavčitev uporabe družbenih omrežij dojemajo kot vladni napad na svobodo govora.



Metalurg popotnik

Tekst: Špela Bezjak

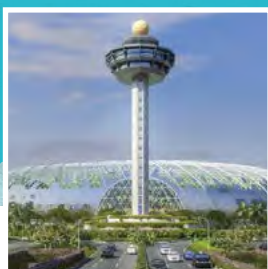
Nemčija – v eni od eksperimentalnih metalurških tovarn v nemškem Aachnu skušajo znanstveniki na učinkovitejši in trajnostnejši način reciklirati odpadke iz primarne proizvodnje aluminija. Odpadek iz primarnega aluminija zmešajo z ogljikom in ga nato raztopijo pri ekstremnih temperaturah. Nastala zmes je znana kot »rdeče blato«, ki ga znanstveniki pojmujejo kot zakladnico elementov, ki jih je mogoče ponovno uporabiti v jeklarski industriji. Rdeče blato vsebuje nekaj aluminija, železa, skandija, titana in drugih kovin, kot so redki zemeljski minerali. Po vsem svetu vsako leto proizvedejo približno 150 milijonov ton rdečega blata, od katerega se več kot dva odstotka ponovno uporabita. Raziskovalci upajo, da se bo recikliranje odpadnega aluminija v naslednjem desetletju povečalo vsaj petkratno.



Belgija – v Bruslju so odobrili niz ukrepov, s katerimi želijo povečati recikliranje komunalnih odpadkov na 55 odstotkov do leta 2025, do leta 2035 pa na 65 odstotkov. Nevarne odpadke iz gospodinjstev bodo morali Belgijci po letu 2022 zbirati ločeno, ločeno zbiranje bioloških odpadkov bo sledilo po letu 2023, tekstil pa po letu 2025. Večjo odgovornost pri recikliranju odpadkov bodo po novem nosili tudi proizvajalci. Države EU so namreč odobrile niz ukrepov, s katerimi želi EU postati vodilna sila na področju ravnanja z odpadki in recikliranja. Pravila vsebujejo konkretne cilje za recikliranje komunalnih odpadkov, ločeno zbiranje odpadkov in postopno odpravo odlaganja odpadkov. S tem želi EU postaviti pomemben mejnik za evropsko krožno gospodarstvo.



Singapur – leta 2019 bodo v bližini letališča Changi odprli impresivno letališče Jewel Changi. Letališče bo sestavljalo kompleks iz steklenih plošč, ki bodo uokvirjene v jeklu. Kompleks bo predstavljal osrednje nakupovalno središče, ki bo povezovalo tri od trenutnih štirih terminalov letališča Changi. Arhitekturno je zgradbo zasnoval Moshe Safdie, ki je želel ustvariti novo vrsto urbanih prostorov z idejo o čarobnem vrtu, kjer bi obiskovalci nakupovali v sedmih nadstropjih in se obenem sprehajali med terasami, džunglo, vrtovi in uživali ob pogledu na 40 metrov visok slap, ki priteka iz odprtine v obokani stekleni kupoli. Umetniška arhitektura vsebuje tudi štiri velikanske tobogane, 50 metrov visečega mostu in 250 metrov dolgo odskočno mrežo. Investicijo te zanimive arhitekturne in letalsko-turistične destinacije ocenjujejo na 1,27 milijarde dolarjev.



Kitajska – v zadnjih letih je razvoj letalske industrije na Kitajskem ponovno sprožil val zanimanja za nadzvočno letenje.

Med pomembnejšimi pobudniki razvoja je podjetje Boom Technology, ki je razvilo model nadzvočnega letala Boom Supersonic. Letalo naj bi bilo zmožno leteti hitreje od hitrosti zvoka. V podjetju za začetek načrtujejo, da bo imelo letalo samo 55 sedežev v primerjavi z zadnjim modelom Concorde, ki lahko prevaža od 92 do 128 potnikov. Cena vozovnice za nadzvočno letalo bo znašala približno 5.000 dolarjev za let od New Yorka do Londona, kar je v primerjavi s ceno vozovnice za let s Concordom zelo ugodno. Vozovnica za enako destinacijo s Concordom namreč stane med 11.000 in 13.000 dolarji. Letalo Boom Supersonic naj bi letelo s hitrostjo 1.451 km/h in bi lahko od Šanghaja do Los Angelesa letelo le približno pet ali šest ur. Letalski model želijo na Kitajskem predstaviti že leta 2019.



Druga polovica leta bo izjemno pomembna

Izvršna direktorja Andrej Kolmanič in Irena Šela o poslovanju skupine Impol v prvi polovici leta 2018

Tekst: Nina Potočnik

Kako ocenjujete poslovanje v prvi polovici leta?

Irena Šela: V leto 2018 smo stopili s povečanim planom proizvodnje v primerjavi z doseženim v letu 2017 in z visokim nivojem naročil, vendar z vedenjem, da moramo vse odprte projekte in investicije zaključiti skladno z načrtovanim terminskim planom, če želimo doseči pričakovano realizacijo.

Andrej Kolmanič: Žal pri tem nismo bili najuspešnejši. Investicija v novo talilno-livno linijo v livarni se je zavlekla zaradi dolgotrajnejšega postopka pridobitve okoljevarstvenega dovoljenja, kot smo pričakovali. Posodobitev hladne valjarne Blaw Knox se je zavlekla zaradi težav pri stranskem odpihovanju, zaradi česar smo bili prisiljeni v kombiniranje proizvodnje s stare hladne valjarne Bistral, kar je prispevalo k nižji produktivnosti. Tudi rekonstrukcija tople valjarne v družbi Impol-TLM ni bila izvedena pravočasno. Šlo je za strašansko zahteven tehnično-tehnološki poseg, ki smo ga v času načrtovanja projekta terminirali glede na razpoložljive podatke. Žal so se ob načrtovanih posegih pojavljali še nepričakovani, kar je seveda terjalo dodaten čas.

Irena Šela: Vse omenjeno je imelo vpliv na rezultate skupine, s katerimi ne moremo biti zadovoljni, saj niso niti skladni s plani niti niso na nivoju leta 2017. V tem trenutku je najbolj pomembno, da uspešno zaključimo ključne investicije in tako ustvarimo vse pogoje, da izpolnimo načrtovane plane za drugo polovico leta. Operativno

pričakujemo tudi delno pokritje izpada iz prve polovice leta 2018.

Kako poteka poslovanje v posameznih divizijah?

Andrej Kolmanič: Tako v diviziji stiskalništvo kot v diviziji valjarništvo smo zadovoljni z obsegom naročil. Obseg je takšen, da omogoča izpolnjevanje zastavljenih ciljev. Stiskalništvo je v večini zapolnjeno z letnimi pogodbami, kar omogoča precej dobro načrtovanje proizvodnje in s tem optimistične operativne plane. Trenutno nimamo razpoložljivih prostih kapacitet, ki bi jih lahko ponudili trgu. Valjarništvo nima toliko letnih pogodb, zato pa zelo dobro izkorišča razmere na trgu. Osvajajo nove trge in kupce ter širijo svoj program v nove industrije. Divizija livarništvo izpolnjuje zastavljene cilje in zagotavlja načrtovano oskrbo drugih dveh divizij. Impol LLT tudi ohranja zunanji trg drogrov večjih presekov.

Kje dosegamo najboljše rezultate?

Irena Šela: Zelo nehvaležno je ocenjevati, kje dosegamo boljše rezultate. Nimamo povsod enakih pogojev poslovanja. Stiskalništvo se v večini oskrbuje iz domače livarne, kar jim zagotavlja fleksibilnost, sprotno potrošnjo krožnega materiala, uporabo sekundarnega aluminija ... Valjarništvo teh »ugodnosti« nima. Še posebej se je to poznalo v letošnjem letu, ko smo izpad lastnih livarniških kapacitet

zaradi projekta nove talilno-livne linije v večini prenesli na valjarništvo. Povečala se je njihova oskrba iz zunanjih virov, kar jim je podražilo surovinsko oskrbo, oteženo je bilo pretapljanje krožnega materiala.

Andrej Kolmanič: Edino primerjavo rezultatov lahko naredimo v izpolnjevanju količinskega plana proizvodnje oziroma prodaje. Tukaj pa nekoliko boljše rezultate izkazuje stiskalništvo, ki pa ima to prednost, da v tekočem letu nima nobenih večjih vzdrževalnih ali investicijskih posegov na ključni opremi. Zelo dobro posluje tudi Rondal, ki izkorišča divizijsko sinergijo in že izvaja prestrukturiranje proizvodnje v izdelke višje dodane vrednosti. Stampal SB nadaljuje svojo zgodbo o uspehu. Izredno pomembno je, da tudi Impol-FinAl sam pokriva svoje tekoče stroške in počasi, a vztrajno postaja prepoznaven ponudnik svojih storitev na evropskem tržišču.

Kje imamo še prostor za izboljšave?

Andrej Kolmanič: Prostora za izboljšave je ogromno. Vedno bolj težimo k izdelkom z višjo dodano vrednostjo, saj s standardnim programom evropski proizvajalci ne bomo več dolgo konkurenčni in sposobni preživetja na obstoječem nivoju. To nas sili k izboljšavam. Ne bomo več investirali izključno v večanje kapacitet, temveč v opremo, ki nam bo zagotavljala višjo kakovost in dodaten asortiman izdelkov. Želimo podaljšati naše dobavne verige,

kajti kupci, predvsem v avtomobilski industriji, veliko pozornosti posvečajo tveganjem v dobavnih verigi. Zato iščejo podjetja z daljšo dobavno verigo znotraj iste lastniške strukture, kar nam daje konkurenčno prednost. Prodiramo v nove industrije, do konca leta želimo pridobiti letalski standard. Izboljšati moramo tudi surovinsko oskrbo, kar pa je najbolj učinkovito z lastnimi livarniškimi kapacitetami.

Irena Šela: Zelo zanimiva je analiza reklamacij na osnovi metode 4M (ugotavljanje temeljnega vzroka reklamacije), kjer ugotavljamo, da je v več kot 40 odstotkih razlog reklamacije človeški faktor. Tukaj imamo velike rezerve za izboljšave.

Kako se je Impol odzval na rast cene aluminija, ki je najprej v prvem delu leta padala, nato pa skokovito narasla? Kaj to pomeni za proces financiranja?

Andrej Kolmanič: Večino naših prodajnih pogodb imamo sklenjenih tako, da se cena aluminija prenese v ceno naših izdelkov. Večja težava nestanovitnih razmer na trgu je ohlajanje trga. Vsi namreč čakajo, kaj se bo zgodilo, nihče ni pripravljen tvegati.

Irena Šela: Dvig cene aluminija pomeni potrebe po dodatnem financiranju proizvodnje, zalog in terjatev do kupcev. Že konec lanskega leta smo pripravili načrt financiranja v letu 2018, ki je zajemal način financiranja naložb v osnovna sredstva, povečanih potreb po financiranju zalog in terjatev ter plan

Andrej Kolmanič, glavni izvršni direktor

odplačil
dolgoročnih
kreditov, ki



Izmenjava informacij je izrednega pomena, vsak mora poznati svoj del odgovornosti in vpliv na končni izdelek, ki ga tržiimo.

jih moramo v letu 2018 odplačati. Tako smo z bankami že na začetku leta sklenili nove pogodbe za financiranje prej omenjenih potreb. Sami ne moremo vplivati na ceno aluminija, zato pa moramo optimalno obvladovati zaloge, financiranje proizvodnje prenašati na dobavitelje in redno zapirati terjatve.

Kakšne so napovedi ob Trumpovih uvedbah dodatnih carin?

Andrej Kolmanič: Uvedba carin ne bo ostala brez posledic. Če smo v prvih mesecih lahko povečali prodajo v ZDA zaradi uvedbe še višjih carin na kitajsko blago in trenutne ameriške nesamozadostnosti, lahko v naslednjih mesecih pričakujemo pritisk na naše cene na evropskih trgih. Izguba ameriškega trga je namreč kitajske proizvajalce preusmerila na evropska tržišča z znatno nižjimi cenami, ki jih dosegajo.

Irena Šela: Pričakujemo tudi posreden vpliv na našo prodajo, če se bodo zadeve še zaostrovale. Naš največji posamični trg je Nemčija oziroma njena avtomobilska industrija, ki je izvozno usmerjena. Če ameriška administracija izpolni še napovedane carine na avtomobile iz EU, potem bo ta trgovinska vojna prav gotovo pustila posledice za celotno evropsko industrijo.

Kako ocenjujete sodelovanje med različnimi procesi v skupini Impol?

Irena Šela: Ogromno truda vlagamo v sodelovanje med procesi in v učinkovito komunikacijo. Celotna proizvodna veriga mora poznati odzive trga na naše izdelke. Mesečno se sestajamo, pri tem pa vključujemo tudi podporne procese. Izmenjava informacij je izrednega pomena, vsak mora poznati svoj del odgovornosti in vpliv na končni izdelek, ki ga tržiimo.

Kaj je po vašem mnenju recept za dobro delovanje Impola tudi v prihodnosti?

Andrej Kolmanič: Zadovoljstvo naših kupcev je ena izmed ključnih nalog. Kakovost, izpolnjevanje dobavnih rokov, hiter odziv na zahteve kupca in razvoj so ključne sestavine, ki nam zagotavljajo prihodnost. Pri tem pa ne smemo pozabiti na naše medsebojne odnose in vrednote, ki jih s črkami imena IMPOL zagovarjamo.

Irena Šela, izvršna direktorica

LETO 2017

Letno poročilo za leto 2017

34,5 mio €

Čisti dobiček po
obdavčitvi

Dodana vrednost
po zaposlenem

54.110 €

Razmerje med neto
zadolženostjo in
doseženim EBITDA

2,76

6.

največji
slovenski
izvoznik

EBITDA

62,6 mio €

Obseg prodaje: **666,7 mio €**



Povečali obseg usposabljanj

Skupina Impol je na dveh razpisih Javnega sklada za razvoj kadrov in štipendije pridobila nepovratna sredstva za usposabljanje zaposlenih

Tekst: Nina Potočnik

Aktivno staranje

Prvi izmed projektov se imenuje ASI oziroma Celovita podpora podjetjem za aktivno staranje delovne sile. Opazen je namreč trend, da v Sloveniji kljub interesu države za podaljševanje delovne dobe zaposleni radi čim hitreje odidejo v pokoj. Prav tako se mentalna pripravljenost za osebno rast in razvoj na delovnem mestu pri marsikomu konča že 10 let pred izpolnitvijo pogojev za upokožitev.

V sklopu projekta ASI smo za družbi Impol 2000, d. d., in Impol, d. o. o., pripravili strategijo aktivnega staranja. Za vse zaposlene iz omenjenih družb, ki so starejši od 45 let, smo pripravili tudi karijerne načrte. Sledijo usposabljanja, s katerimi bodo zaposleni dodatno razvili svoje kompetence, kar jim bo pomagalo pri obvladovanju izzivov na delovnem mestu. Nekateri zaposleni so se že vključili v prva usposabljanja.

Kompetenčni center MAT

Impol, d. o. o., je nosilec kompetenčnega centra MAT, ki povezuje 20 slovenskih podjetij, med njimi tudi večje predstavnike industrije - skupino SIJ, Štore Steel, SwatyComet in Talum. Namen kompetenčnega centra je povezovanje panožnih podjetij in usposabljanje zaposlenih iz enake branže z namenom hitrejšega razvoja kompetenc in uspešnega prenosa dobre prakse. V sklopu projekta so podjetja prav tako pridobila nepovratna sredstva za usposabljanje zaposlenih. Projekt bo sicer trajal samo pet mesecev, vendar je lahko odlično izhodišče za nadaljnje sodelovanje v panogi.

ASI
Celovita podpora podjetjem
za aktivno staranje delovne sile

EVROPSKA UNIJA
EVROPSKI SKLAD
SOCIALNI SKLAD
NALOŽBA V VAŠO PRIHODNOST

Javni štipendijski, razvojni,
invalidski in preživninski
sklad Republike Slovenije

REPUBLIKA SLOVENIJA
MINISTRSTVO ZA DELO, DRUŽINO,
SOCIALNE ZADEVE IN ENAKE MOŽNOSTI

KOC 2.0
Kompetenčni centri
za razvoj kadrov

KOC MAT

Projekt sofinancirata Ministrstvo za delo, družino, socialne zadeve in enake možnosti ter Evropska unija iz Evropskega socialnega sklada.

Povečanje obsega prodaje in cela vrsta naložbenih projektov

Tomaž Smolar, direktor divizije valjarništvo: Na vseh lokacijah prehajamo na 10-tonske kolobarje

Tekst: Urša Zidanšek



Kako ocenjujete stanje v diviziji valjarništvo?

Stanje v diviziji valjarništvo je trenutno zelo turbulentno in delovno obnem. Vendar

z dosežki ne moremo biti zadovoljni. Ocenjujem, da smo se lotili zelo kompleksnih razvojnih projektov. Želeli smo povečati obseg prodaje za 12 odstotkov, hkrati pa smo želeli izvesti tudi celo vrsto posodobitev obstoječih in zagonov novih proizvodnih linij. Aktivnosti zaradi velikega obsega potekajo nekoliko počasneje, saj je ekipa zaposlenih v valjarništvu, ki pripravlja in vodi tovrstne projekte, v veliki meri enaka, kot je bila še pred vključitvijo Impola-TLM in pred temi velikimi naložbenimi koraki. Poslovanje v diviziji napreduje, vendar ne v obsegu, kot smo si zadalji v letnem planu.

Kako potekajo investicije v Slovenski Bistrici?

Trenutno uspešno zaključujemo naložbo v prenovljeno hladno valjarno BK 1, ki dejansko predstavlja temelj obstoja valjarništva v Slovenski

Bistrici. V veselje nam je, da valjarna deluje brez težav.

Do konca leta bo z delom pričela tudi nova razrezna linija, s katero bomo postali celovit ponudnik rebrastih pločevin. Zaradi vključitve možnosti kasnejšega trakovnega razreza velikih kolobarjev na linijo se je projekt podaljšal, vendar je vredno, saj bomo s tem pridobili kombinirano razrezno linijo za pločevine in trakove.

V Slovenski Bistrici smo uspešno zaključili še rekonstrukcije izsekovalnih linij ter dviznih in transportnih sistemov za prehod na 10-tonske kolobarje. Prav tako smo razvili žarilne kapacitete za novo oblikovani prodajni program izdelkov.

Kako pa je v Impolu-TLM? Katere investicije potekajo trenutno?

Impol-TLM je z integracijo v skupino Impol postal ključna oskrbna točka za valjarništvo. Zato je prenova tople valjarne v Šibeniku projekt, ki po kompleksnosti in tveganju presega vse dosedanje projekte v skupini Impol. Projekt prenove tople valjarne je bil fizično in tudi programsko zaključen 10. februarja 2018, ko smo izdelali prve kolobarje, vendar je sodoben nadzorni sistem, ki odkri-

va vse dosedanje pomanjkljivosti te linije, povzročal nemalo težav pri nastavitvah valjarne za doseganje zelene kakovosti in produktivnosti. V projekt prenove so bili poleg svetovno priznanega nemškega podjetja SMS vključeni inženirji in vodilni zaposleni iz Impola-TLM, projekt pa je vodil tehnični direktor divizije valjarništvo, mag. Bojan Kropf, skupaj s svojim timom. Ocenjujem lahko, da bo nivo doseganja kakovosti izdelkov potrjen v začetku junija in bo sam projekt zaključen s trimesečno zakasnitvijo. V Impolu-TLM smo že uspešno namestili in pričeli uporabljati tudi inertno peč Junker, poteka pa še projekt postavitve homogenizacijske peči tople valjarne, ki bo nadomestil celotno toplo valjarno v Slovenski Bistrici. Hkrati bo do konca letošnjega leta postavljena še kombinirana razrezna linija Salico, s katero bomo nadomestili vse trenutno delujoče razrezne linije v Impolu-TLM.

Pojavljajo se nekatere težave z zaostanki z naročili, tudi z dobavo surovine v Slovensko Bistrico.

Letošnje leto je po slabem začetku postreglo z dobro konjunkturo in visokim povpraševanjem tudi po valjanih





Uspešno je zaključena rekonstrukcija izsekovalne linije ...



... na izsekovalni liniji izdelujemo ronделе

izdelkih. Rast trga smo dosegli z vstopom na ameriško tržišče, ki se je s carinami zavarovalo pred kitajskimi izdelki. Trenutno 10-odstotne carine veljajo tudi za izdelke z ostalega sveta, zato je naša prisotnost na ameriškem trgu vzdržna tudi v prihodnje. Zaradi težav pri obratovanju valjarn, predvsem v Impolu-TLM, in s podaljšanjem predvidenega zagona nove livarske linije za brame v Slovenski Bistrici smo v Impolu FT utrpeli težave s pričetki proizvodnih procesov izdelave izdelkov. Kaže, da so se surovinski tokovi do konca maja ustalili, zato lahko v prihodnjih mesecih pričakujemo zanesljivejšo proizvodnjo. Tudi Impol-TLM si je z izdelki za trg povzročil precej težav.

Smiselno je poudariti, da nam je ameriški trg prinesel specifične izdelke, ki smo jih uspešno razvili in aplicirali v Impolu FT in Impolu-TLM. Ker tak razvoj s seboj nosi tveganje nedoseganja zahtevanih lastnosti izdelka, smo v začetnih mesecih zamujali tudi zaradi neizpolnjevanja kakovostnih zahtev na obeh lokacijah. Impol Seval je z letošnjo samooskrbo z livarskimi in toplovaljarskimi formati nekoliko manj izpostavljen, zato zamude znašajo dva dni proizvodnje, kar je skoraj zanemarljivo.

Kaj lahko pričakujemo v drugi polovici leta?

Glede na že sklenjene posle in trenutno stanje proizvodnih linij valjarništva lahko v drugi polovici leta pričakujemo boljše rezultate v proizvodnji in prodaji. Naložbeni projekti v peči in razrezne linije bodo potekali vzporedno z redno proizvodnjo in nanjo ne bodo vplivali.

Z zanimanjem bomo opazovali, kako se bo oblikovalo globalno tržišče valjanih izdelkov po uvedbi ameriških carin in ob pričetku postopkov

za zaščito evropskega tržišča. Veliko aktivnosti bo treba usmeriti v prodajo izdelkov iz Srbije, ki v teh globalnih procesih še vedno predstavljajo blago iz tretjih držav.

Impol Seval je del skupine Impol že 16 let. Kako poteka poslovanje v Srbiji?

Poudariti moram, da smo v Srbiji na splošno zadovoljni s samo organizacijo in urejenostjo poslovanja. Impol Seval se je v teh 16 letih razvil v integriranega proizvajalca valjanih izdelkov. Kot edini valjar v skupini Impol ima na eni lokaciji v celoti razvito procesno verigo vse od livarne, tople valjarne do hladnega valjanja. To mu omogoča solidno ekonomiko poslovanja, še posebej, če viške kapacitet prodaja v Slovensko Bistrico.

Standardizacija na 10-tonske kolobarje prinaša povečano produktivnost obstoječih linij in boljšo povezljivost proizvodnih procesov med lokacijami.

Težišče razvoja Impola Seval poteka v smeri trga barvanih izdelkov, kjer z rezultati zaenkrat še ne moremo biti zadovoljni. S tem namenom smo se tudi v Impolu Seval lotili kompleksne prenove valjarne V2, kar smo prav tako zaupali nemškemu podjetju SMS s ciljem, da dosežemo zahtevano kakovost predvaljanih trakov za barvanje.

Katere investicije se izvajajo v Impolu Seval?

Kritično bo poslovanje v letu 2019, ko bomo v dveh fazah izvedli dokonča-

nje prenove tople valjarne. Delovanje tople valjarne bomo morali tako ustaviti za skoraj tri mesece. Posledično bo načrtovanje in nemožna izvedba proizvodnje ter prodaje ključna naloga divizije valjarništva v skupini Impol v prihodnjem letu. Poleg prenove tople valjarne za prehod na sedaj standardne velikosti kolobarjev v skupini Impol - do 10 ton - se pripravlja tudi prenova hladne valjarne V3. Obe prenovi bosta skupaj prinesli povečanje proizvodnih kapacitet Impola Seval s sedanjih 50.000 na 70.000 ton hladnovaljanih in barvanih izdelkov.

Kje na področju valjarništva vidite možnosti za napredek in razvoj?

Sama strategija skupine Impol do leta 2025 diviziji valjarništvo nalaga standardizacijo velikosti kolobarjev do 10 ton, ki bo večinoma končana do konca leta 2019. Standardizacija prinaša povečano produktivnost obstoječih linij in boljšo povezljivost proizvodnih procesov med lokacijami, kar bo za Impol pomenilo tudi večjo konkurenčno prednost.

Hkrati z naložbami v razrezne linije in žarilne kapacitete širimo tudi obseg ponudbe izdelkov valjarništva. Doseči želimo specializacijo različnih vrst izdelkov na posameznih lokacijah (Slovenija, Srbija, Hrvaška). Tako bomo povečali delež direktnega industrijskega trga tudi na področju valjanih izdelkov, in sicer s sedanjih 50 odstotkov na predvidenih 70 odstotkov.

Prihodnji koraki valjarništva po vseh posodobitvah bodo po napovedih usmerjeni v integracijo v oskrbne verige tudi v avtomobilski in letalski industriji, za kar bo po zaključku standardizacije in specializacije še dovolj časa.

Povečali kapacitete za litje bram

Impol LLT: projekt postavitve nove plinske linije

Tekst: Urša Zidanšek

Zakaj?

S priključitvijo šibeniškega podjetja Impol-TLM skupini Impol v družbi Impol LLT ni bilo več potrebe po proizvodnji litega traku. Obstoječa linija za litje litega traku je dosegala nizko produktivnost z letno kapaciteto 11.000 ton, poleg tega se glede na tok materiala v diviziji valjarništvo v Slovenski Bistrici pojavlja povratni material, ki ga je smiselno pretaliti na isti lokaciji in iz njega ponovno izdelati izdelke. Zato smo se odločili za naložbo v novi livni stroj. Istočasno smo zaradi izkoristka maksimalnih kapacitet livnega stroja in večje fleksibilnosti zamenjali tudi talilno peč. Letna kapaciteta nove linije bo 33.000 ton. Linija je v prvi vrsti namenjena litju bram za potrebe valjarništva v Slovenski Bistrici in Impol-TLM v Šibeniku. V prihodnjem letu bodo na tej liniji pričeli še s poskusno proizvodnjo litih palic dimenzije 107 mm, ki bodo namenjene kovaški

industriji. Livno orodje je že naročeno. Prvo litje tovrstnih palic na tej liniji bo predvidoma februarja 2019.

Potek naložbe

»Priprave za postavitve nove plinske linije 3 so se pričele že leta 2016, ko smo izdelali celotno študijo. Marca 2017 smo že podpisali prve pogodbe za dobavo opreme. Fizično so se dela na objektu začela konec decembra 2017, ko smo po zaustavitvi proizvodnje pričeli z demontažo talilne peči in livnega stroja Caster. Livno peč smo odpeljali v Šibenik, kjer načrtujemo njen ponovni zagon, livni stroj pa smo prodali. Januarja 2018 smo pričeli z gradbenimi deli: pripravili smo temelje za novo talilno peč, razplinjevalno in filtrirno napravo, izdelali smo livni jašek z najnižjo točko na -23 metrov in zbirni bazen za tehnološko vodo.« je pojasnil direktor družbe Jure Cretnik. Pri tem je izpostavil, da je bil prav poseben

BAT



Vsa oprema je izdelana skladno z najnovejšimi razpoložljivimi tehnologijami = BAT (Best Available Technology).

izziv izpeljati celoten projekt v dobrih štirih mesecih, kar je obsegalo vse od ustavitve proizvodnje do zagona nove opreme. Gradbena dela so izvajali pozimi, pri čemer so jim morali zaradi nizkih temperatur tudi občasno ustavljati. Posebnost projekta je bilo tudi veliko število dobaviteljev opreme in podjetij, ki so pomagala pri vgradnji in montaži opreme. Vseh skupaj je na projektu sodelovalo 19 različnih podjetij, kar je predstavljalo svojevrsten izziv pri medsebojnem usklajevanju.



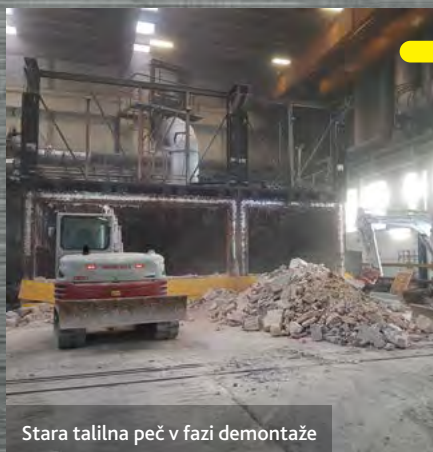
Liti trak (Caster) v začetni fazi demontaže



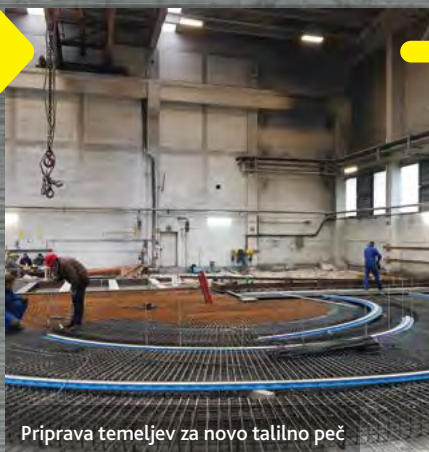
Na gradbišču so potekala zahtevna gradbena dela



Pogled na komore za litje bram danes



Stara talilna peč v fazi demontaže



Priprava temeljev za novo talilno peč



Nova talilna peč ima talilno kapaciteto do 130 ton na dan

Sočasno predelava livne peči

Montaža nove talilne peči se je pričela 19. februarja, istočasno smo pričeli tudi s predelavo livne peči, medtem ko smo montažo livnega stroja zaradi obsežnejših gradbenih del pričeli 16. aprila. Nova enokomorna talilna peč omogoča talilne kapacitete do 130 ton na dan, hkrati pa tudi veliko fle-

zagona maja 2018. Pravnomočno okoljevarstveno dovoljenje je bilo tudi pogoj za zagon linije.

Poskusna proizvodnja: 14. maj 2018

Poskusna proizvodnja se je pričela 14. maja, pri čemer so bili do sredine junija izvedeni vsi prevzemni testi opreme. Manjka le še nadgradnja livnih komor s sistemom avtomatskega štarta, ki jo zaradi težav dobavitelja pričakujemo v juliju 2018. Junija in julija načrtujemo še montažo linije za transport bram iz hale, v sklopu katere se bo izvajalo tudi tehtanje in označevanje bram. Linija bo popolnoma avtomatska, z njenim zagonom pa se bo bistveno zmanjšala trenutna manipulacija bram. Tehnični pregled bo izveden v juliju, za kar že pripravljamo vso potrebno dokumentacijo. Septembra je predvidena še dobava in izgradnja fiksne rotorskega injektorja, namenjenega obdelavi taline v livni peči, ki bo pripomogel k dvigu kakovosti taline. Trenutno poteka še optimizacija tehnologije, odpravljanje vseh pomankljivosti na podpornih računalniških sistemih, usposabljanje, spremljanje dela zaposlenih in urejanje talilno-livne opreme ter proizvodnih prostorov skladno z metodo 5S.

procesu povečali za osem. Sprva je bila naložba poimenovana plinska linija 3, z reorganizacijo pa se je preimenovala v plinsko-talilna linija 4 in spada v proizvodni proces livarna 2. Za investicijo je bilo odobrenih 9.775.000 evrov, vsi nastali stroški na projektu so znotraj predvidenih sredstev.

Načrti za naprej

Po besedah direktorja družbe so v okoljevarstvenem dovoljenju že predvideli možnost nadaljnje širitve hale PP livarna 2, v sklopu katere je predvidena dodatna linija za litje drogov, bram ali palic z letno kapaciteto 35.000 ton. Linija bo med drugim omogočala pretaljevanje večjega deleža odpadnega aluminija z deležem organskih snovi do 10 odstotkov, saj je v okviru te naložbe predvidena postavitev multikomorne talilne peči. »Naložba je zaenkrat samo predvidena, ne pa tudi potrjena, saj je odvisna od nadaljnje strategije razvoja skupine Impol,« je še poudaril Jure Čretnik.

Linija omogoča veliko fleksibilnost, z manjšimi dodelavami na logistiki je možno tudi litje drogov.



ksibilnost pri menjavi zlitin. S predelavo obstoječe livne peči smo zaradi sprememb v obzidavi peči povečali njen volumen z obstoječih 25 na sedanjih 32 ton. V sklopu investicije sta bili nameščeni tudi nova razplinjevalna naprava Alpur in nova filtrirna naprava »filter box«. Popolnoma nova je celotno postrojenje za hlajenje in obdelavo tehnološke vode, v sklopu tega projekta smo postavili tudi čistilno napravo za obdelavo dimnih plinov. Za celotno avtomatizacijo livne peči, livnega stroja ter sistema za hlajenje in obdelavo tehnološke vode je poskrbelo podjetje Ates. Zaradi spremembe tehnologije in dviga talilno-livnih kapacitet smo morali v Impolu LLT pridobiti novo okoljevarstveno dovoljenje. S pridobivanjem dovoljenja smo pričeli marca 2017 in ga pridobili ravno do pričetka

Zagon je vplival na reorganizacijo Impola LLT

Do sedaj so na obstoječih linijah v proizvodnem procesu livarna 1 lili drogove in brame, medtem ko po zagonu plinske linije 3 (PP livarna 2) v PP livarna 1 lijejo samo še drogove. Zaradi dviga proizvodnih kapacitet so število zaposlenih v proizvodnem

PREDNOSTI

- povečanje letnih kapacitet Impola LLT za 22.000 ton,
- povečana fleksibilnost, litje novih izdelkov (lite palice),
- nižanje stroška na enoto končnega izdelka.





Ameriške odločitve pomembno vplivajo na ceno aluminija

Direktorica Impola, d. o. o, mag. Tanja Brkljačič, o gibanju cene aluminija in o vplivu ameriških sankcij ter mednarodnih trendov na poslovanje skupine Impol

Tekst: Urška Kukovič Rajšp



Ameriški predsednik Donald Trump je konec maja uvedel 10-odstotne uvozne carine tudi na aluminij iz EU, kar bo vplivalo na izvoz Impola. V začetku aprila so ZDA uvedle sankcije proti Rusiji in ruskim oligarhom, kar tudi Impolu otežuje oskrbo s surovino.

Kako se letos gibljejo cene aluminija v primerjavi z lanskim letom?

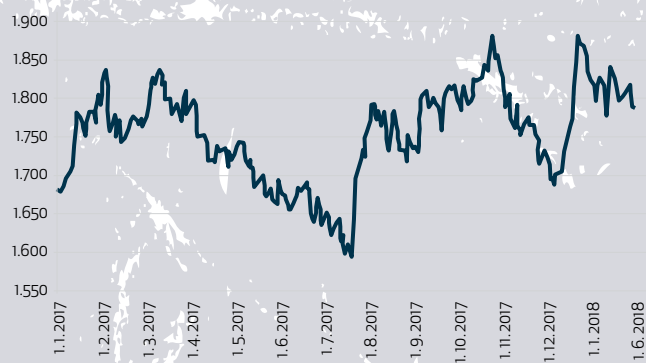
Borzna cena aluminija je bila leta 2017 v povprečju za 250 EUR/t višja kot leta 2016. Trend je kazal rast, vendar je bil med letom večkrat presekani z večmesečnim padanjem in strmimi vzponi, kar je za nas pomenilo stalno

spreminjanje in prilagajanje strategije varovanja tveganja, ki ga Impolu povzroča gibanje borznih cen. Za letos smo pričakovali zmerno rast cen aluminija, kar je nakazovala že lanska gospodarska rast v EU, živahno povpraševanje po naših izdelkih in omejenost ponudbe primarnega aluminija. Prve tri mesece letošnjega leta smo bili celo nekoliko presenečeni, da cene aluminija kljub solidnemu povpraševanju rahlo padajo, saj to ni imelo pravega ozadja. Ko gledam nazaj, ugotavljam, da je bilo to le zatišje pred viharjem.

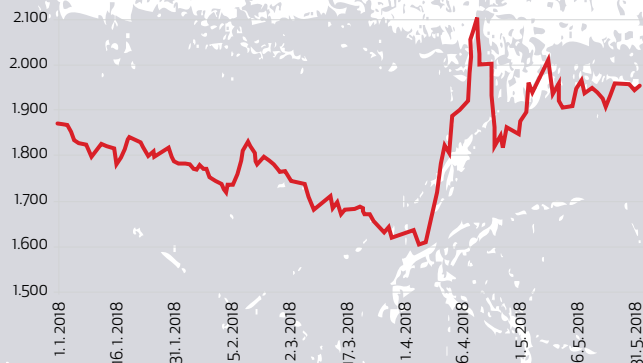
Ima Impol kakšne težave pri oskrbovanju s surovino?

V začetku aprila so se razmere čez noč obrnile – ZDA so uvedle mednarodne sankcije proti ruskim oligarhom

Uvedba ameriških sankcij proti Rusiji v začetku aprila 2018 je vplivala na močan dvig cene aluminija:



Graf 1: Gibanje borzne cene aluminija v letu 2017 v EUR/t



Graf 2: Gibanje borzne cene aluminija 1-5/2018 v EUR/t

in njihovim podjetjem. Seveda je bil med prvimi na tem seznamu večinski lastnik Rusala, Oleg Deripaska. Impol je dolgoletni poslovni partner z Rusalom in pred leti smo bili tako v Sloveniji kot v Srbiji povsem odvisni od ruskega aluminija. Z leti smo to odvisnost močno znižali, pa vendar je Rusal še vedno pomemben dobavitelj skupine Impol.

Pričakujete porast cen aluminija?

S temi sankcijami so se čez noč za vso Evropo ustavile dobave iz Rusije in na trgu je v aprilu zavladała prava panika. Borzna cena je poletela v nebo, enako MB-premije, mnogi so razglasili višjo silo kot razlog, da so ostali brez surovine. Banke, ki imajo kakršno koli povezavo z ameriškim kapitalom, so ustavile plačila Rusalu, direktor celotne prodaje aluminija v Rusalu, ki je bil Američan, je moral čez noč zapustiti rusko podjetje, če je želel ohraniti ameriško državljanstvo. Prepovedali so prodajo Rusalovega aluminija na LME in vse to je kazalo, da je Rusal, ki je drugi največji proizvajalec aluminija in glinice na svetu, z letno proizvodnjo primarnega aluminija okrog štirih milijonov ton tik pred zlomom. Evropska aluminijaska industrija je bila v velikih težavah

Ladje s surovino do nas potujejo dva meseca in več, kar pomeni, da moramo vedno razmišljati vnaprej, če želimo zanesljivo in varno poslovati. Razmere so izredno negotove in danes nihče ne ve, ali bomo oktobra še imeli dostop do ruskega aluminija ali ne.



zaradi motene oskrbe z aluminijem in ustavilo bi se lahko mnogo tovarn v Nemčiji in Franciji. Najglasnejša sta bila Trimet in Rio Tinto, ki sta odvisna tudi od Rusalove glinice. Pritiskom na ameriško administracijo se je menda pridružil tudi Boeing. 23. aprila so Američani omilili sankcije in uvedli šestmesečno obdobje za prilagajanje. Sprva je bilo načrtovano, da bo to obdobje trajalo 30 dni. To pomeni, da lahko do oktobra 2018 kupujemo ruski aluminij, če smo pogodbe sklenili pred uvedbo sankcij. Borzna cena aluminija je po objavi te novice v trenutku padla za deset odstotkov.

Kako bo to vplivalo na poslovanje skupine Impol?

Impol je v celoti odvisen od dogajanj na mednarodnih trgih, tako cenovno kot fizično. Letošnjo kratko krizo v dobavah smo lahko premostili z zalogami. Poleg zalog v proizvodnji imamo redne zaloge tudi v vseh lukah – Kopru, Šibeniku in Baru. Te zaloge, ki so vredne več deset milijonov evrov, nam financirajo dobavitelji ali njihove banke. Trajalo je več let, da smo se prebili do takšnih pogojev, vendar brez tega danes ne bi šlo. Impol je s svojo mesečno proizvodnjo okrog 20.000 ton prevelik, da bi lahko kar koli rešili čez noč. Ladje s surovino do nas potujejo dva meseca in več, kar pomeni, da moramo vedno razmišljati vnaprej, če želimo zanesljivo in varno poslovati. Razmere so izredno negotove in danes nihče ne ve, ali bomo oktobra še imeli dostop do ruskega aluminija ali ne. Če ne, bo pritisk na ostale vire ogromen, kar lahko

O uvedbi 10-odstotnih carin



Janko Žerjav, Impol 2000, d. d.

Lani smo na ameriškem trgu ustvarili 1,5 odstotka vseh prihodkov. Prisotni smo bili s prodajo vlečenih palic. Letos smo izvoz na ameriški trg precej povečali, saj smo na ta trg prodrli tudi z valjanimi izdelki. Za letos že imamo za več kot 12.000 ton sklenjenih pogodb, do konca leta pričakujemo prodajo dodatnih 5.000 ton. Izvoz na ta trg se bo tako povečal za dobrih šest odstotkov. Prodaja na ameriški trg poteka neposredno iz Slovenske Bistrice, brez posrednikov ali agentov. Sodelujemo z dvema največjima podjetjema, ki porabljata približno 40.000 ton aluminija mesečno. Trenutno smo v komercialnih dogovorih tudi z drugimi in predvidevamo dodatno širitev prodajne mreže. Uvedba 10-odstotnih carin na uvoz aluminija tudi iz držav EU bo imela negativne posledice tudi za Impol, saj bodo proizvajalci iz tretjih držav tukaj iskali dodatne priložnosti, če se Evropa ne bo zaščitila. V Impolu smo v fazi osvajanja ameriškega trga. Gre za dolgoročni proces, ki predstavlja izziv tako za komercialno kot za tehnologijo in proizvodnjo ter ostale procese. Hkrati se zavedamo, da je za nas najpomembnejši trg Evropa, zato ohranjamo količine z vsemi kupci in si prizadevamo za dodatno rast.

povzroči nekontrolirano rast borznih cen in MB-dodatkov. Tukaj je še Kitajska, ki ima v rokah dobro polovico svetovne proizvodnje in porabe aluminija in s svojo velikostjo ter lastno borzno ceno bistveno posega v svetovno trgovino.

Vse to vpliva tudi na gibanje borznih cen aluminija. Kaj lahko naredimo v Impolu?

Poleg težav s surovino se soočamo še z 10-odstotnimi uvoznimi carinami, ki so jih ZDA konec maja uvedle na uvoz aluminija. Vse to zapleta situacijo na trgu. Impol ali Slovenija pri vsem tem ne moreta popolnoma nič in le upamo lahko, da bo skupen evropski glas dovolj močan in politiki dovolj složni. Težava EU je, da nima enotne zunanje politike, vsaka država se pogaja bolj ali manj zase. Zato smo v pogovorih z največjimi, kot sta ZDA in Kitajska, večinoma prešibki. Pri vsem tem je gibanje cene aluminija že skoraj nepomembno. To je nekaj, čemur se moramo znati prilagoditi, če želimo poslovati na področju aluminija, tako z vidika financiranja kot varovanja tega tveganja, ki izhaja iz sklepanja prodajnih in nabavnih pogodb. Pazljivo moramo usmerjati cenovno politiko in se hitro obračati ter prilagajati vetrovom z mednarodnih trgov in predsedniških kabinetov. To nikakor ni enostavno. Uspešen pa je danes lahko le tisti, ki zmore več od povprečja. Prepričana sem, da v Impolu to zmoremo.



Poleti med nami več študentov in dijakov

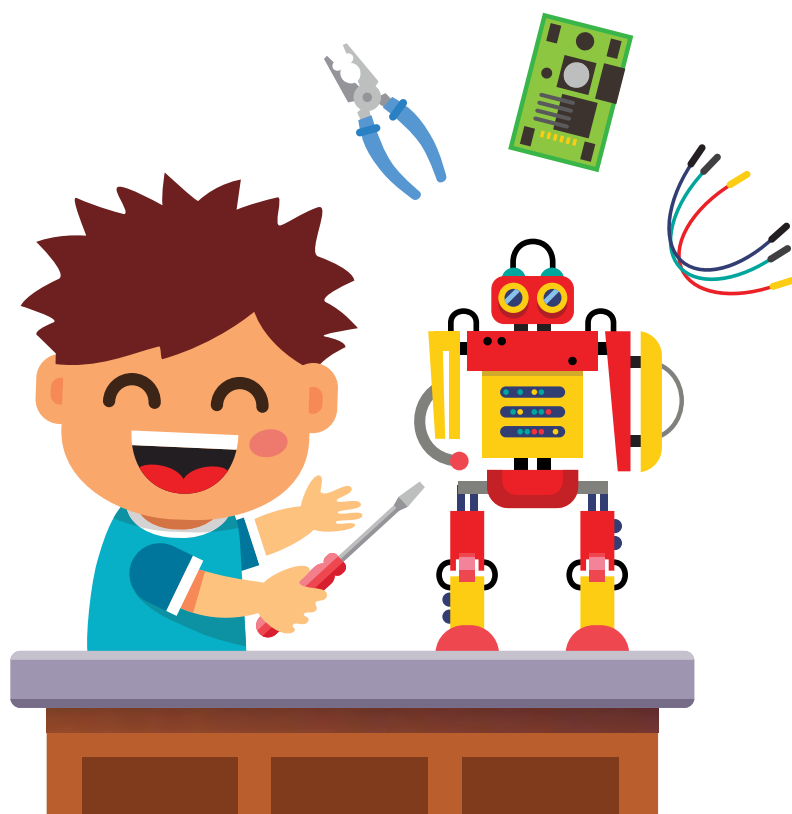
Poskrbimo za varnost mladih sodelavcev

Tekst: Špela Bezjak in Nejc Juhart

Skupina Impol mladim omogoča opravljanje študentskega dela, prav tako pa dijakom programa metalurški tehnik nudi možnost opravljanja obvezne šolske in počitniške prakse. Sodelovanje

	Jul			Avg			Sept
	Plan	Štip.	Skupaj	Plan	Štip.	Skupaj	Skupaj
Impol PCP							
Prodaja	1	0	1	1	0	1	1
Skladišče gotovih izdelkov	2	0	2	3	0	3	1
PP profili	19	4	15	19	4	15	10
PP cevarna	18	2	16	18	2	16	10
Proces vzdrževanja	4	0	4	4	0	4	0
PP Alu mobil	3	2	1	3	2	1	0
Procesni inženiring	0	2	2	0	0	0	0
Impol FT							
Prodaja	0	0	0	0	0	0	0
PP RRT	20	2	18	20	2	18	16
PP FTT	15	2	13	15	2	13	13
Proces vzdrževanja	7	0	7	7	0	7	7
Procesni inženiring	0	0	0	0	2	2	0
Impol LLT	4	2	2	4	2	2	0
Impol 2000	2	0	2	2	1	1	1
Impol, d. o. o.	2	0	2	2	0	2	0
Stampal SB	17	2	15	16	1	15	15
Rondal	10	2	8	13	1	12	14
Impol R in R	7	1	6	6	0	6	1
Impol Infrastruktura	1	0	1	1	0	1	0
Impol Servis	1	0	1	1	0	1	0
Skupaj	133	21	114	135	20	116	89

Tabela: Plan opravljanja študentskega dela v poletnih mesecih leta 2018



med dijaki in študenti ter skupino Impol je pomembno za obe strani, tako za družbe v skupini Impol kot tudi za dijake in študente. Slednji pridobijo delovne izkušnje in dodatni zaslužek v času izobraževanja, Impol pa tako spozna in uči potencialne zaposlene.

Letos pričakujemo več kot 300 otrok

V skupini Impol je leta 2017 v poletnih mesecih študentsko delo opravljalo 528 študentov in dijakov, ki so bili razporejeni po mesecih. Julija je bilo pri nas 195, avgusta 196 in septembra 137 dijakov in študentov. Letos načrtujemo nekaj manj pomoči, in sicer 114 študentov in dijakov v juliju, 116 v avgustu ter 89 dijakov in študentov v septembru.

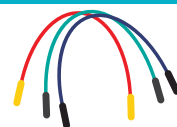
Med dijaki in študenti tudi štipendisti

Počitniško delo bodo opravljali tudi štipendisti skupine Impol, med katerimi so dijaki srednješolskega programa metalurški tehnik Srednje šole Slovenska Bistrica ter študentje dodiplomskega in magistrskega študijskega programa inženirstvo materialov z Naravoslovnotehniške fakultete v Ljubljani.

Trenutno imamo v skupini Impol 35 štipendistov programa metalurški tehnik, od tega je 20 dijakov prvega letnika in 15 dijakov drugega letnika srednje šole. Štipendiramo osem študentov z Naravoslovnotehniške fakultete, in sicer dva študenta iz prvega letnika I. bolonjske stopnje, štiri študente iz tretjega letnika I. bolonjske stopnje in dva študenta, ki končujeta drugi letnik II. bolonjske stopnje.

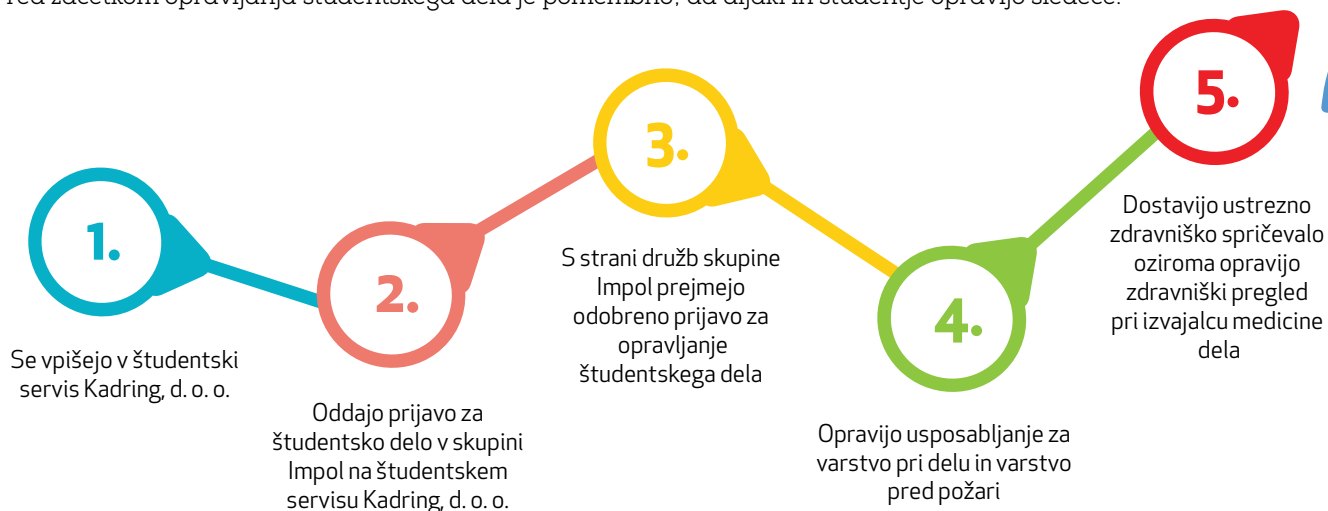
Opravljanje študentskega dela v Sloveniji

Študentsko delo v Sloveniji od leta 2008 precej upada, kar je posledica manj številčnih generacij in podražitve dajatev, ki zajemajo tudi socialne prispevke in zavarovanja. Študentsko delo se v obdobju poletnih počitnic in dopustov poveča za približno 30 odstotkov. Povprečni letni zaslužek dijakov in študentov znaša 1.690 evrov bruto, kar pomeni, da mladi v povprečju zaslužijo 170 evrov mesečno. Skoraj polovica dijakov in študentov dela več kot 20 ur mesečno, kar kaže, da ima študentsko delo še vedno pomemben status pri upravljanju podjetniških procesov.



Impolovi študenti potrebujejo študentsko napotnico družbe Kadring

Pred začetkom opravljanja študentskega dela je pomembno, da dijaki in študentje opravijo sledeče:



Impol vsako leto ponuja možnost študentskega dela med počitnicami, lani je bilo pri nas 528 dijakov in študentov, letos jih pričakujemo 319

Varnost pri delu dijakov in študentov

Zaradi pomanjkanja izkušenj je učinkovito usposabljanje in uvajanje dijakov v delo ključnega pomena za preprečevanje subjektivnih napak in nezgod pri delu. Zelo pomembno je, da se dijaki zavedajo pomena varnega in zdravega načina opravljanja dela in dajejo varnosti prioriteto. Med samim procesom usposabljanja morajo biti dijaki in študenti ustrezno vodeni, nadzirani in predhodno seznanjeni s tveganjem na posameznem delovnem mestu. Pri svojem delu se morajo počutiti odgovorne za izvajanje ukrepov varnega in zdravega dela.

Če želimo, da dijaki in študentje delajo varno, jih je treba tudi praktično usposobiti. Pri tem je ključna mentorjeva vloga. Zaradi obdobja adolescence se lahko mentor med procesom uvajanja sreča s številnimi težavami, kot so neposlušnost, hitrost, neuporaba zaščitnih sredstev, neupoštevanje navodil ipd. Vendar pa lahko dobro mentorstvo uspešno premaga te izzive.

Kakšne so lastnosti »dobrega« mentorja?

Dober mentor mora v prvi fazi zelo dobro poznati svoje delo in imeti veliko strokovnega znanja. Prav tako je pomembna komunikacija. Z dijakom ali študentom je

treba zgraditi zaupanje. Mentor mora biti potrpežljiv in tolerant. Zelo pomembno je, da mentor svojega mentoriranca motivira in mu stvari razloži na njemu razumljiv način. Na področju varnosti in zdravja pri delu mora biti mentor vzor. Že na začetku procesa mentorstva mora mentoriranca v praksi seznaniti s tveganji in nevarnostmi na delovnem mestu ter posledicami, ki se lahko pripetijo ob neupoštevanju vseh ukrepov.

Zelo pomembno je, da pravila prikaže na dejanskih primerih. Dober mentor bo pri dijaku ali študentu s pravim pristopom vzbudil zavedanje, da je varstvo pri delu vrednota.

Nezgode pri delu

V skupini Impol letno beležimo eno do dve nezgodi dijakov ali študentov. V letu 2017 se je v Sloveniji pripetilo 9.781 nezgod pri delu, od katerih se 50 odstotkov nezgod beleži pri mladih delavcih. V največ primerih gre za ureznine in stisnine. Najpogostejši vzroki so slabo usposabljanje, nezkušenost mladih, ki se ne zavedajo tveganj, nizka zavest o pomembnosti varnosti in zdravja pri delu ter nezrelost mladih zaposlenih.





Intervju: Jure Stegne, direktor za tehnologijo in razvoj v Impolu PCP

»Več glav več ve!«

Tekst: Urša Zidanšek

Jure Stegne se je z Impolom spoznaval že od malih nog, morda je bil to tudi eden izmed razlogov, da ga je pritegnila ravno metalurgija, ki si jo je izbral za svojo poklicno pot. Po izobrazbi je univerzitetni diplomirani inženir metalurgije in materialov, njegovo delo pa trenutno zajema predvsem usklajevanje zahtev za osvajanje standarda za letalsko industrijo in dvigovanje kakovosti izdelkov. Trenutno mu prostega časa ostane bolj malo, saj je pred kratkim prevzel delo direktorja za tehnologijo in razvoj v družbi Impol PCP, kar mu predstavlja velik izziv in zadovoljstvo obenem.

Kdaj ste se prvič srečali z Impolom?

Dejansko bi lahko rekel, da sem skupaj z Impolom odraščal, saj sta oba moja starša zaposlena v industrijski coni Impol. Prvič pa sem opravljal počitniško delo že pri petnajstih letih, in sicer v podjetju Alumet, in s tem nadaljeval vsako poletje. Bil sem Impolov štipendist in tudi v diplomski nalogi sem se ukvarjal z Impolovo

tematiko. Po zaključku šolanja sem pridobil naziv univerzitetni diplomirani inženir metalurgije in materialov in se leta 2012 v Impolu tudi zaposlil.

Kako je potekalo vaše delo na delovnem mestu procesni tehnolog?

Delo procesnega tehnologa je zelo razgibano brez vsakdanje rutine, hkrati pa zahteva vsakodnevno učenje in nabiranje izkušenj. Zelo pomembno je, da smo v kolektivu timsko naravnani in skupaj rešujemo ter izboljšujemo tehnološke zahteve. To je edina pot do napredka.

Pred kratkim ste prevzeli delovno mesto direktorja za tehnologijo in razvoj v Impolu PCP. Kaj bodo zdaj vaše glavne delovne naloge?

Predvsem se želim osredotočiti na cilje in strategijo stiskalništva do leta 2025, in sicer vzpostavitev novih projektov litih palic za kovanje ter dveh novih iztisko-



Juretovih top 5

DRUŽENJE

S prijatelji in družino.



NOGOMET

Rekreacija, sprostitiv ... Ljubezen že od malih nog.



TENIS

Za razliko od ekipnega nogometa se pri tenisu boriš ena na ena.



GLASBA

Glasba me sprosti in hkrati napolni z energijo.



POTOVANJA

Seveda zasebna pred službenimi, ampak vsako zase ima svoj čar.



valnic, 25-MN in 35-MN. Na ta način lahko zagotovimo stabilno kakovost izdelkov in povzdignemo tehnologijo na najvišjo raven. To nam bo omogočilo tudi razvoj novih izdelkov z višjo dodano vrednostjo in utrditev ter razširitev trenutnega trga. Vsekakor imamo še veliko priložnosti pri optimizaciji in razvoju vlečenega programa ter uvajanju industrije 4.0 za računalniško nadzovanje in nadgrajevanje proizvodnega procesa. Tukaj vidim največ priložnosti za izboljšave.

Kakšne so zahteve trga? Jim Impol PCP sledi?

Zahtevam na trgu dobro sledimo skupaj s kolegi iz livarne. Skupaj nenehno izboljšujemo in razvijamo nove tehnologije ter nove izdelke, kot so specialni profili za avtomobilsko industrijo, palice za kovanje iz posebnih zlitin in palice za mehansko obdelavo z dobrim lomnim učinkom. Za uspešno sledenje vsem ciljem je potrebno tudi dobro sodelovanje z ostalimi procesi v Impolu PCP in skupini Impol.

Veliko aktivnosti in energije usmerjamo v doseganje najvišje kakovosti. Kateri so po vašem mnenju ključni dejavniki za stalno proizvodnjo kakovostnih izdelkov?

Za kakovost je najpomembnejši razvoj izdelka, da ga lahko implementiramo v proizvodnjo s čim širšim procesnim oknom, tako da manjša tehnološka odstopanja ne vplivajo na kakovost. Prav tako moramo veliko pozornosti nameniti izobraževanju in oza-veščanju zaposlenih, saj lahko zaposleni v proizvodnji preprečijo veliko napak, ki jih računalniški sistemi niti ne zaznajo. Hkrati pa je na drugi strani pomembna tudi avtomatizacija proizvodnje in nenehno spremljanje ter testiranje izdelkov za doseganje tehnološke discipline.

Zakaj je sodelovanje med različnimi procesi v podjetju pomembno?

V Sloveniji imamo enostaven pregovor: »Več glav več ve.« Vsak je strokovnjak na svojem področju, na trgu pa delujemo kot skupina Impol in prodajamo izdelke, ki gredo skozi vse proizvodne in podporne procese. Tako lahko z gotovostjo trdim, da nam brez sodelovanja in izmenjave izkušenj ter znanja ne bi uspelo uresničiti marsikaterega projekta.

Aktivni ste tudi v nogometni ekipi DPZ Impol. Kako gledate na druženje s sodelavci izven delovnega časa?

Na druženje s sodelavci izven delovnega časa gledam enako kot na druženje s prijatelji. Dobri in sproščeni odnosi so pomembni za timsko sodelovanje.

Kaj počnete v prostem času, ki ga imate ob vseh aktivnostih najbrž bolj malo?

Prosti čas si zapolnim z družino, prijatelji, športom, glasbo in domačimi opravili. Najbolje pa je, če se vse skupaj združi.

Splača se potruditi, izlet je bil odličen!

Najboljše izmene so šle na izlet

Tekst: Urša Zidanšek

Leta 2017 smo pričeli z akcijo »Brez nezgod na izlet«. Cilj akcije je bil, da nagradimo najboljše izmene in jim podarimo sproščeno druženje v krogu svojih sodelavcev. Zaposleni v družbah skupine Impol ste se iz meseca v mesec potegovali, da bi dosegli dobre rezultate. V akciji smo spremljali naslednje kriterije: število nezgod pri delu, število incidentov pri delu, število koristnih predlogov in inovacij ter skupen odstotek bolniškega staleža v delovni skupini.

Vse rezultate smo konec leta 2017 preračunali glede na število zaposlenih. Najvišje število točk so dosegle spodnje skupine:

- skupina cevarna – orodjarna,
- skupina cevarna – izmena 2/4,
- skupina cevarna – izmena Pristovnik,
- skupina Alumobil (Ternik),
- skupina Alumobil (Šparakl).

Za najboljše izmene smo maja organizirali izlet v Šibenik v dveh različnih terminih. Na izletu smo si ogledali podjetje Impol-TLM, spoznali mesto Šibenik in njegovo tradicijo ter uživali ob dobri dalmatinski hrani. Prav tako smo z obema skupinama obiskali Nacionalni park Krka. Na prvem izletu je za gostoljubje poskrbela predstavnica Impola-TLM Danijela Troskot, na drugem izletu pa je ekipo spremljal in zabaval predstavnik Impola-TLM Hrvoje Galić. Vsi udeleženci izleta z veseljem pritrdijo, da so na izletu zelo uživali, da jim je bilo zelo všeč in da se zagotovo »splaća« potruditi, da postanete najboljša izmena!



Pogled na Impol-TLM s ceste



Prva skupina izleta



Druga skupina izleta



Pogled iz kabine upravljavca



Z zanimanjem smo prisluhnili direktorici Marjani Lažeta

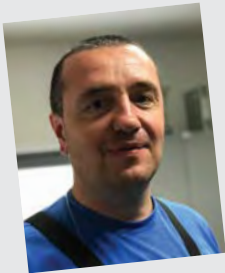


Ogled je bil zelo zanimiv

Danijela Troskot, Impol-TLM

V veliko zadovoljstvo mi je bilo, da smo v Impolu-TLM gostili najuspešnejše izmene. Vesela sem, da so imeli kolegi iz Slovenske Bistrice priložnost obiskati našo tovarno, mesto Šibenik in Nacionalni park Krka. Zelo sem vesela, da sem bila lahko dva dni del tako prijazne in povezane ekipe. Ob tej priložnosti našim dragim sodelavcem iz Slovenije še enkrat čestitam za njihov uspeh. Želim si še več podobnih uspehov v prihodnosti in da se kmalu spet vidimo!





Beno Žbogar, PP cevarna
Izlet je bil odličan. Bili smo super družba, veliko smo si ogledali in uživali ob dobri hrani. Vesel sem, da smo videli tudi Impol-TLM. Navdušeni smo bili nad valjarno.



Matjaž Ternik, PP Alumobil
Bilo je odlično, za vse je bilo dobro poskrbljeno. Dal bi oceno odlično pet. Odlično vzdušje in dobra družba mi bosta za vedno ostala v spominu. Ogled Impola-TLM in mesta Šibenik ter slapov Krke, vse mi je bilo všeč! Mislim, da se plača potruditi, takšen izlet je odlična nagrada!



Marjan Mesarič, PP cevarna
Na izletu je bilo fantastično. Imeli smo se zelo fajn, v Šibeniku so nas lepo sprejeli. Bili smo nadušeni nad valjarno v Impolu-TLM. Prav tako je bil lep dodatek še ogled Nacionalnega parka Krka. Popolnoma podpiram takšne projekte, saj se zaposleni na tak način družimo še izven delovnega časa. Zelo dobra nagrada za naš trud.



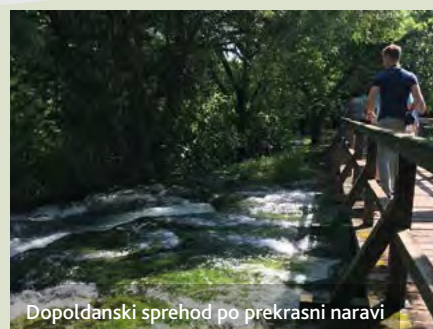
Miro Pristovnik, PP cevarna
Vse je bilo super. Nimam niti ene pripombe. Z družbo, s katero smo šli na izlet, smo kmalu postali kot družina. Vse je bilo zelo dobro organizirano in vsi smo uživali. Mislim, da si lahko podobnih akcij v prihodnje samo še želimo! Upam, da se bomo še kdaj dobro odrezali in šli vsi zaposleni iz izmene na še kakšen izlet.



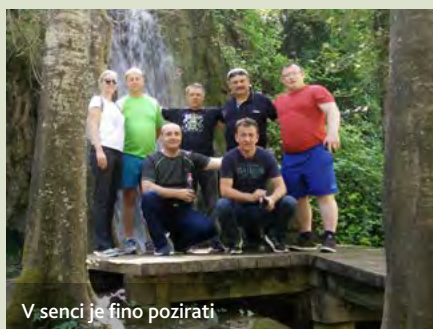
Kratek oddih med ogledom slapov Krke



Alumobil z gostiteljico Danijelo Troskot



Dopoldanski sprehod po prekrasni naravi



V senci je fino pozirati



Dalmatinska večerja



Na avtobusu smo bili vsi vedno točni



Ogled mesta Šibenik

Črn pečat



Ko se je prva ekipa vračala domov, se je pripetil nesrečni dogodek. Naš dolgoletni sodelavec Jože Pregl iz cevarne je doživel srčni zastoj. Nemudoma smo se ustavili in takoj pristopili k reanimaciji sodelavca. Med udeleženci izleta sta bila dva prostovoljna gasilca in drugi posamezniki z znanjem o postopkih oživljanja. Vsi skupaj smo se trudili po svojih najboljših močeh in sodelavcu Jožetu pomagali do prihoda reševalcev, ki so nadaljevali s postopkom oživljanja. Žal mu ni bilo več pomoči, njegovo srce je usahnilo.

V takih trenutkih se zavemo, da je življenje zelo krhko in minljivo ... le hip in lahko nas ni več. Ravno zato je pomembno, da naše življenje zajemamo s polnimi pljuči. Brez obžalovanj. Vsak dan.

Ob tej priložnosti izrekamo iskreno sožalje Jožetovi družini - ženi Mariji, sinu Boštjanu in hčerki Brigiti z družino.



Jože Pregl (spredaj desno) s svojimi sodelavci na ogledu Impola-TLM

Morje za pokušino





Nino Kos, Impol PCP

Izobrazba: Elektrotehnik-energetik.

Domače mesto: Gladomes.

Zaposlen v skupini Impol od: 2013.

Trenutno DM: Delovodja.

Kaj te je pripeljalo sem?

V Impolu sem najprej opravljal študentsko delo, potem pa se je ponudila možnost za redno zaposlitev. Ker sem si v tem času ustvaril družino, sem jo seveda takoj sprejel. Zadovoljen sem, da je bilo tako.

Kaj ti je všeč pri tvojem delu?

Všeč so mi razgibanost, raznolikost in delo z ljudmi.

Družina?

Partnerka Tina in petletna hčerka Nia.

Kako napolniš svoje baterije?

Trenutno je časa za polnjenje baterij zelo malo, gradimo namreč svojo hišo. Ko se najde čas, ga najraje preživim v družbi družine in prijateljev. Poletje je čas piknikov in žara, v čemer zelo uživam.

Najljubša hrana?

Jedi z žara.

Kako bi se opisal?

Nasmejan, pozitiven in zgovoren.

Misel za zaposlene?

Ko živiš za jasen namen, takrat trdo delo ni le možnost, ampak nuja!



Viljem Strnad, Impol LLT

Izobrazba: uni. dipl. inž. metalurgije in materialov.

Domače mesto: Gladomes.

Zaposlen v skupini Impol od: 1998.

Trenutno DM: Raziskovalec 1.

Kaj te je pripeljalo sem?

V Impolu sem se zaposlil takoj po končanem šolanju, prej sem kot študent opravljal razna priložnostna dela.

Kaj ti je všeč pri tvojem delu?

Delo je zelo razgibano. Največji izziv mi predstavlja osvajanje tehnologij novih zlitin, kjer kljub vsem predhodnim izračunom snovnih lastnosti in parametrov nikoli ne veš, kaj te čaka, ko začnemo z litjem.

Družina?

Imam dve hčerki, stari 9 in 10 let.

Kako napolniš svoje baterije?

Vsakodnevni sprehodi v naravo z družino, kjer se pridružita tudi kuža Oli in koza Liska. Prava sprostitiv je letni dopust.

Najljubša hrana?

Sem vsejed. Dan pa težko preživim, če na jedilniku ni mesa.

Kako bi se opisal?

Nekonflikten, vztrajen, pozitiven.

Misel za zaposlene?

Korak za korakom naprej in nikoli ne odnehaj.



Uroš Predan,

Impol PCP

Izobrazba: Strojni tehnik.

Domače mesto: Rače.

Zaposlen v skupini Impol od: 2002.

Trenutno DM: Upravljavec stiskalnice.

Kaj te je pripeljalo sem?

Iskal sem zaposlitev po odsluženem vojaškem roku, zato sem se prijavil na razpis. O Impolu sem že nekaj vedel, saj so moji sošolci v srednji šoli prihajali iz Slovenske Bistrice. Vsi so imeli o Impolu same lepe besede.

Kaj ti je všeč pri tvojem delu?

Delo s sodelavci, lahko se izkažem, vedno je kaj novega in delo ni monotono.

Družina?

Imam partnerko.

Kako napolniš svoje baterije?

Trenutno imam bolj malo prostega časa. Vseeno se odpravim na morje, kjer si najbolje napolnim baterije.

Najljubša hrana?

Poleti imam raje bolj lahko hrano, pozimi bolj močno. Nikoli se ne morem upreti sladlicam.

Kako bi se opisal?

Delaven, zanesljiv in včasih preveč glasen.

Misel za zaposlene?

Dobro se z dobrim vrača!



Mitja Predikaka,

Impol PCP

Izobrazba: Inženir strojništva.

Domače mesto: Pragersko.

Zaposlen v skupini Impol od: 2004.

Trenutno DM: Vodja PC 12,5-MN izstiskovalne linije.

Kaj te je pripeljalo sem?

Delovne razmere pri prejšnjem delodajalcu.

Kaj ti je všeč pri tvojem delu?

Delo, ki ga opravljam, je polno izzivov. Vsak dan se zgodi kaj novega, najpomembnejše pa je, da se s sodelavci dobro razumemo in da nadrejeni cenijo naš trud.

Družina?

Poročen, imam dva sinova, stara 5 in 10 let, in psa Arlota.

Kako napolniš svoje baterije?

S preživljanjem prostega časa z družino. Radi hodimo v kino in na enodnevne izlete.

Najljubša hrana?

Dobra pica in seveda kaj sladkega, kot je npr. prekmurska gibanica.

Kako bi se opisal s tremi besedami?

Delaven, nasmejan in praktičen.

Misel za zaposlene?

Česar ne želiš sebi, ne želi drugim.



IMPOLOV DAN DRUŽIN 2018

Tekst: Urša Zidanšek

Vsoboto, 16. junija 2018, smo organizirali prvi Impolov dan družin, ko so lahko zaposleni svoje otroke v spremstvu vodičev peljali na ogled različnih proizvodnih procesov. Mlade radovedne oči so se z ogleda vrnile polne barvitih vtisov. Večina otrok je imela tokrat prvič priložnost videti velike proizvodne stroje, s čimer so se tudi bolje spoznali s svetom tehnike.

Po ogledu so udeleženci dopoldne preživeli v družbi svojih družin in uživali ob različnih aktivnostih. Pritegnila so jih napihljiva igrala, košarkarski poligon, plesna animacija, Impolovo gasilsko vozilo in nov viličar, ki so ga na ogled posodili v družbi Impol FT. Na delavnici »Kaj je aluminij?« so otroci spoznavali Impolove izdelke, preizkusili pa so se lahko tudi v križankah in kvizih. Z znanim bistriškim šahistom Žanom Tomazinjem so se pomerili tudi v šahu. Preden so se poslikali v fotokabini, kjer so dobili slikice za domov, so se lahko otroci okrasili še s poslikavo. Restavracija Prestige je poskrbela, da so bili želodčki majhnih in velikih polni.

Najmlajšim udeležencem smo podelili tudi nekaj praktičnih nagrad, da bodo v poletje in nato v novo šolsko leto lahko zakorakali še bolj aktivno. Nagrade so prispevali Gibalnica Hop Hop, Alpinistični klub Impol, Taborniški rod Črno jezero, LTA jezikovna potovanja, Konjenciški klub Boni in Fridina Mišnica.

Gasilci in gasilska vozila so pravi hit med otroci



Aluminij je lahko zelo zanimiv



Rajanje z Impolkotom



Le kaj bi brez poslikave?



Ogled novega viličarja



Nogomet za fante in punce



Mladi nadobudneži imajo ogromno energije



Fotokotiček je poskrbel za lepe spomine



Plesni klub Lara nas je razmigal



Zbiranje za ogled proizvodnje



Na ogledih proizvodnje smo izvedeli in videli veliko novega



Nagrade za srečne izžrebance



Košarkarski navdušenci pri metanju žoge na mini koš



Po dolgem in počez skozi igrala

HVALA

Pri izvedbi 1. Impolovega dneva družin so pomagali številni zaposleni. Pri ogledih proizvodnje so sodelovali: Bojan Gril, Mitja Predikaka, Uroš Predan, Vili Strnad, Branko Arnuš in Jure Muc. Delo gasilca je predstavljal Mitja Kovač, delo viličarista pa Ivan Ačko. Prav tako gre zahvala Šahovskemu klubu Impol in Košarkarski šoli Sani Bečirovič ter vsem, ki so prispevali nagrade za naše najmlajše nadobudneže!



Zan Tomazini z mladimi šahisti



Po veliko aktivnostih je treba nahraniti tudi želodčke



Belopeška jezera



Solčava

Kekčeva dežela



Dovžanova soteska



Kam na izlet?

Impolčani svetujemo

Za celodnevni izlet predlagam **obisk Belopeških jezer**, ki so dostopna tudi z avtomobilom, do tja pa se lahko podate tudi peš ali s kolesom iz Kranjske Gore. Če pridete z avtomobilom, lahko pot nadaljujete do italijanskega Trbiža in se z gondolo dvignete na **Svete Višarje**, znan romarski kraj Slovanov, Germanov in Romanov. Prav tako je zelo lep **obisk Dovžanove soteske pri Trziču**. Ta soteska je geološko eno najzanimivejših območij v Sloveniji in ponuja številne poti. Pravijo, da je skrivnosti tam toliko kot kamnov, vaša izbira pa je, katero boste odkrili. Ideje najdete na www.visit-trzic.com.



Marko Žunec, Impol Servis

Po **Solčavski panoramski cesti** se lahko odpravite z avtomobilom, motorjem, s kolesom ali jo enostavno prehodite. Pot je dolga 37 kilometrov in ponuja čudovite razglede. Sestavlja jo dvajset postankov, ki so poleg Solčave še v Logarski dolini, Robanovem kotu, Matkovem kotu in v Podolševi. S pastirčkom Krištofom se podate tudi po poteh njegovih izgubljenih ovč in spoznate stare zgodbe o zmaju Lintverju. Več na www.solcavska-panoramska-cesta.si.

Z otroki bi priporočala **ogled Kekčeve dežele v Kranjski Gori**. Do tega pravičnega mesta vas pripelje Bedančev bus, nato na poti skozi gozd spoznate vse prebivalce Kekčeve dežele: Kekca, Mojco, Bedanca in Kosobrina. Izlet je čudovito doživetje za otroke in tudi za starše – odpelje nas v našo mladost. Izlet po Kekčevi deželi traja približno dve uri. Ko se vrnete, lahko obiščete še Kekčevo orientacijsko pustolovščino v tematsko-orientacijskem parku v Kranjski Gori (več na www.kranjska-gora.si). Za malo večje otroke priporočam **ogled slapu Peričnik**, spodnjega in zgornjega, ki se nahajata na poti v alpsko dolino Vrata. Oba slapova sta čudovita in poleti predstavljata enkratno osvežitev.



Ksenija Erker Robnik, Impol PCP

Priporočam **kolesarski izlet po Pohorjski kolesarski transverzali**.



Celotna pot je dolga slabih 75 kilometrov in vodi od Maribora čez Bolfenk, Areh, Roglo in Ribniško Pohorje do Kop. Veliko boste naredili že s tem, da prevozite le del te poti, npr. iz Slovenske Bistrice čez Tri kralje do Rogle.

Žan Justinek, Impol PCP



Rogla



Ptujska Gora

Vulkanija



Ptujski grad



Celjski grad



Mestni muzej Krško



Slovenija je tako lepa, da prav vsak najde kaj zase. Sam **priporočam obiske gradov**, v naši družini se pogosto odpravimo na ogled enega izmed njih.

Zelo lepi so Celjski, Brežiški in Ptujski grad. Prav tako svetujem, da se odpravite na Bled ali pa si ogledate razgledni stolp Vinarium v Prekmurju ali Savinjsko dolino. Vsi ti kraji so čudoviti in verjamem, da lahko v Sloveniji vsak najde nekaj, kar ga pritegne.



Janez Juhart, Impol PCP

Priporočam čudovit izlet v **Prekmurje**, kjer lahko družine obiščete doživljajski park **Vulkanija** s krtkom Olijem, ki vam predstavi vse o vulkanih. Prav tako ponujajo številne druge aktivnosti (več na www.vulkanija.si). V istimenskem mestu lahko obiščete grad, na poti proti domu pa se lahko ustavite še v živalskem vrtu v Radencih ali se osvežite v Moravskih Toplicah.



Če si zaželite izleta z zgodovinskim pridihom, lahko v **Posavju** obiščete **Mestni muzej Krško**. Tu si lahko ogledate Valvasorjev kompleks, Mencingerjevo hišo in številne zanimive stalne ali občasne zbirke. Obiščete lahko še grad Rajhenburg, ki pusti vtis s svojo arhitekturo in lepimi freskami, obiskovalcem pa ponuja številne razstave, tudi o olimpijcu Primožu Kozmosu, na katerega so domačini zelo ponosni.

Žarka Fišinger, Kadring

Lep celodnevni družinski izlet je **pohod po Ptujskogorski poti**. Avtomobile parkirate na parkirišču pri gasilskem domu in se mimo bazilike odpravite po označeni poti skozi gozd proti Doklecem. Poti ne morete zgrešiti, saj je označena z okroglim znakom, v katerem je bel Triglav. Na polovici poti prečkate Dravinjo in se vzpnete na Janški vrh do kontrolne točke evropske pešpoti. Od tam naprej se čez Peskov vrh in mimo zidanic počasi spustite nazaj proti Ptujski Gori. Za pot boste ob zmerni hoji in razgledovanju okolice potrebovali od štiri do pet ur. Na poti se lahko okrepčate v eni izmed gostiln na trgu na Ptujski Gori ali pa morda pri katerem od domačinov s kapljico rujnega.



Če želite na daljši izlet, se lahko s Ptujске Gore odpravite v dolino Vinetou, za kar potrebujete približno pet ur. Pot je enosmerna, kar pomeni, da začnete na Ptujski Gori, končna točka pa je približno osem kilometrov oddaljena od izhodišča. Med potjo se lahko okrepčate na Ptujski Gori, na poti boste naleteli tudi na zanimiv kmečki turizem na Bolfenku, na koncu pa morate v dolini Vinetou obvezno poskusiti njihove znamenite ribe.

Žvonko Amon, Impol FT

Vir fotografij: informativne turistične spletne strani.



Popestrimo otroško poletje

Poletni tabori in delavnice

Tekst: Katja Žmaher

Prihaja poletje in z roko z njim poletne počitnice, za mnoge otroke najljubši del leta. Med poletnimi počitnicami se številni starši soočajo s problemom varstva svojega otroka, medtem ko nimajo dopusta in so v službi. Prav tako si želijo, da bi njihov otrok preživel poletne počitnice aktivno in kakovostno. Idealna rešitev kvalitetnega preživljanja poletnih počitnic otrok so različne delavnice, športne aktivnosti in počitniški tabori.



Preživljanje časa s taborniki je vedno poučno

S taborniki ob Krko

Taborniki rodu Črno jezero Slovenska Bistrica se letos odpravljajo na tabor ob reko Krko od 10. do 20. 8. 2018. Tam pa ne bodo samo jedli korenin in se učili prižgati ognja, na kar pomisli večina, ko vidi skupino ljudi z rutcami okoli vratu, temveč se bodo naučili nekaj vozlov, da bodo lahko postavili največji in najbolj mogočni vhod v tabor. Izpopolnili se bodo v streljanju z lokom, da se bodo lahko udeležili taborniškega tekmovanja Zlata puščica. Trenirali bodo postavljanje različnih vrst ognja, da bodo zvečer ob njem lahko pekli hrenovke, tvist (taborniški kruh) in jabolka. In tudi kakšno ribo, če jo bo kdo uspel ujeti. Ko tabornike zazebe, se pogrejejo z različnimi (glasnimi) igrami s petjem taborniških (in tudi nekoliko bolj popularnih) pesmi. Velik poudarek namenjajo ločevanju odpadkov in opuščanju plastike, skratka malim stvarim, s katerimi lahko vsak izmed nas pomaga naravi. Kot vsako leto bodo otroci tudi letos negovali svojo ustvarjalno žilico in odkrivali športnika v sebi. Po koncu tabora bodo otroci sicer potrebovali približno tri dni medvedjega spanca in prav toliko namakanja v domači kadi, a bodo polni novih zgodb in pripravljeni na novo taborniško leto. Vabljeni so vsi otroci od prvega razreda osnovne šole dalje. Taborniki se veselijo vsakega »starega mačka« in tudi novincev.

Cena tabora: 140,00 EUR za člane oziroma 180,00 EUR za otroke, ki niso člani taborniškega rodu Črno jezero.

Prijave: www.rcj2018.blogspot.si ali 068 163 772.



Gibanje na prostem je zakon!

Športno aktivni v Podravju

Gibalnica HopHop vašim otrokom ponuja športno obarvan počitniški program, ki bo potekal v Mariboru. Program bo potekal v dveh terminih, in sicer od 26. do 29. junija in od 27. do 31. avgusta, vsakič od 7.00 do 16.30. Otroci se bodo vsak dan kopali v bazenu, igrali igre brez meja in se vključevali v različne družabne aktivnosti. 45 minut dnevno se bodo po izbiri učili angleškega jezika ali pa sodelovali pri športnih aktivnostih, kot so košarka, nogomet, atletika, gimnastika ali štafetne igre. Enkrat tedensko bodo jezdili in skrbeli za konje, se spustili po reki Dravi, rolali ali kolesarili in obiskali Motorikpark Gamlitz v Avstriji. Poskrbljeno je tudi za prehrano počitnikarjev. Okrepčali se bodo lahko z zdravim in slastnim zajtrkom, kosilom in popoldansko malico. Program je namenjen otrokom od četrtega leta starosti.

Cena: štiridnevni junijski program stane 120,00 EUR, petdnevni avgustovski program pa 150,00 EUR.

Prijave ali informacije: info@gibalnicahophop.si



Konji pomirjajo otroke

Jahanje na Vrholah

Konjeniški klub Boni Slovenska Bistrica ponuja otrokom vseh starosti poletni tabor v terminih od 25. do 29. junija, od 2. do 6. julija, od 23. do 27. julija in od 6. do 10. Avgusta. Poletni tabor bo potekal na Vrholah pri Slovenskih Konjicah. Otroci se bodo seznanili s čiščenjem boksov, hranjenjem, nego in jahanjem konj. Program vsebuje tudi ustvarjalne delavnice, razne igre in kopanje. Seveda otroci ne bodo lačni. Poskrbljeno bo za zajtrk, malico in kosilo.

Cena: petdnevni tabor stane 150,00 EUR.

Prijave: Za prijavo otroka na poletni tabor pokličite na telefonsko številko 040 797 980.



Ustvarjalno poletje z Rokom Dragičem

Ustvarjanje s Frido

Otroško in mladinsko društva Fridina mišnica vabi mlade nadobudneže na Likovno akademijo pod vodstvom Roka Dragiča. Likovna akademija bo potekala 2., 3. in 4. julija, in sicer v društvenih prostorih na Partizanski ulici 24 v Slovenski Bistrici med 9. in 12. uro. Otroci bodo ustvarjali v različnih likovnih tehnikah, dobili pa bodo ves material za ustvarjanje. V času šole je poskrbljeno za tekočino in sadno malico.

Cena: cena programa je 45 EUR.

Prijave: Število mest je omejeno, zato pohitite s prijavi po elektronski pošti fridinamisnica@gmail.com ali pošljite privatno sporočilo na Facebook stran Fridina mišnica.

Pridružite se in pomagajte!
Veliko otrok in starejših ne more na počitnice. Razveselimo jih.

Peljimo jih na morje!

Po svojih zmožnostih lahko prispevate:

1 EUR s SMS
MORJE na 1919

5 EUR s SMS
MORJE na 1919

nakazilo poljubnega zneska
TRR 5156 03100-1234567891,
sklic 5100-96830.

Stari in mladi na morje gremo radi!

Vel na www.rks.si/zbiramopomec | Akcija podpira: A1, Telekom Slovenije, Telenor in T2

Zdravstveno letovanje z Rdečim križem

Humanitarna organizacija Rdeči križ Slovenska Bistrica v sodelovanju z RKS - OZ Maribor že 63. leto zapored organizira klimatsko zdravljenje in letovanje otrok. Otrokom omogočijo zdrave, aktivne in doživete desetdnevne počitnice v Mladinskem počitniškem domu Frankopan v Punatu na otoku Krku. Letovanje je še posebej priporočljivo za otroke s pogostimi obolenji dihal in drugimi respiratornimi boleznimi, okvarami lokomotornega aparata in alergičnimi obolenji. Letovanja so primerna za otroke med 5. in 18. letom starosti in bodo potekala v naslednjih izmenah: Predšolski otroci: I. izmena: 2. do 12. 7. 2018. Šolski otroci: II. izmena: 12. do 22. 7. 2018, III. izmena: 22. do 1. 8. 2018, IV. izmena: 1. 8. do 11. 8. 2018, V. izmena: 11. do 21. 8. 2018.

Cena: Otroke lahko na zdravstveno letovanje napoti tudi zdravnik. V tem primeru znaša prispevek staršev 89,90 EUR, če pa otrok nima zdravstvenih težav, znaša cena letovanja 350 EUR. V sklopu humanitarne akcije RKS »Peljimo jih na morje« se stroški letovanja otrok krijejo iz sredstev donacij.

Prijave in informacije: Za dodatne informacije o letovanju se obrnite na RKS - Območno združenje Slovenska Bistrica na telefonsko številko 02 80 50 160 in 041 723 565 ali po elektronski pošti slov-bistrica.ozrk@ozrks.si.



Spoznavanje tujih jezikov, kultur, dežel...

Jezikovne počitnice v tujini

LTA jezikovna potovanja ponujajo otrokom in mladostnikom, starim med 10 in 18 let, najboljši način za izboljšanje znanja tujih jezikov, spoznavanje novih prijateljev, različnih kultur in tujih dežel. Vaši otroci bodo usvojili tuj jezik, s katerim bodo očarali nove prijatelje z različnih koncev sveta in učiteljico, ki bo septembra v šolskih klopih navdušena nad njihovim znanjem. Učenje tujih jezikov je še posebej zabavno, če poteka v svetovljanskem Londonu, na vročih plažah Malte, v kozmopolitanskem Torontu, v romantični Franciji ali v modernem Berlinu. Odločitev za destinacijo je seveda odvisna od jezika in vaših želja. Vsi tečajniki pred začetkom tečaja opravijo preizkus znanja, na osnovi katerega so razvrščeni v ustrezne težavnostne stopnje. Učitelji udeležence ves čas spodbujajo, da pri pouku čim bolj aktivno sodelujejo.

Poletni jezikovni programi s slovenskim spremljevalcem vključujejo letalski prevoz, povratne prevoze z letališč v tujini, jezikovni tečaj, učne materiale, potrdilo o udeležbi na tečaju, nastanitev, polni penzion, družabne in športne aktivnosti, celodnevne in poldnevne izlete, spremljevalca LTA jezikovnih potovanj in zdravstveno zavarovanje v tujini z asistenco.

Cena: Odvisno od programa, od 1.330 do 2.090 EUR.

Prijave in informacije: Osebo na sedežu podjetja LTA jezikovna potovanja na Trgu svobode 26 v Slovenski Bistrici, po telefonu 02 62 10 211 ali po elektronski pošti info@lta.si.

Imate vprašanje

Vprašanje št. 1

Koliko dni dopusta mi pripada? Ali se dopust z leti povečuje?

Odgovarja: Metka Lešnik

Letni dopust v posameznem koledarskem letu ne sme biti krajši od štirih tednov ne glede na to, ali dela delavec polni delovni čas ali krajši delovni čas od polnega. Minimalno število dni letnega dopusta delavca je odvisno od razporeditve delovnih dni v tednu za posameznega delavca. Delavcu se k minimalni dolžini letnega dopusta prištejejo dodatni dnevi letnega dopusta ob upoštevanju naslednjih kriterijev:

delovna doba delavca:

- nad 3 leti do 5 let skupne delovne dobe – 1 dan,
- nad 5 let do 10 let skupne delovne dobe – 2 dni,
- nad 10 let do 20 let skupne delovne dobe – 3 dni,
- nad 20 let do 30 let skupne delovne dobe – 4 dni,
- nad 30 let skupne delovne dobe – 5 dni.

pogoji dela:

a. Povečan dopust za delo zaradi neugodnih vplivov delovnega okolja in posebnih nevarnosti pri delu do največ 3 dni.

b. Delavcem, ki po pogodbi o zaposlitvi delajo v izmenškem delu najmanj šest mesecev:

- nočno delo – 2 dni,
- izmensko delo (štiriizmensko delo ali posebni režim dvoizmenskega dela) – 1 dan.

socialno-zdravstveni kriteriji:

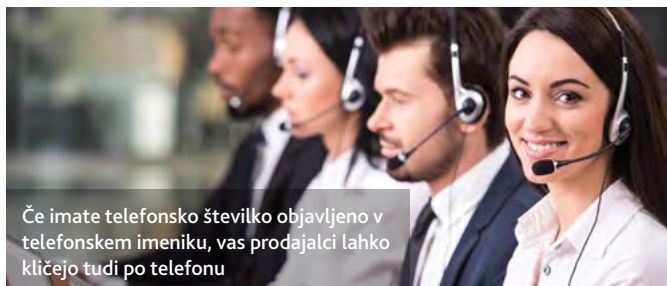
- delavec, ki je dopolnil 50 let starosti – 3 dni,
- delavec z najmanj 60-% telesno okvaro – 4 dni,
- invalid – 4 dni,
- delavec, ki neguje ali varuje težje telesno ali zmerno, težje ali težko prizadeto osebo – 4 dni,
- delavec za vsakega otroka, ki še ni dopolnil 15 let – 1 dan,
- mati ali oče s tremi ali več otroki do 10 let starosti, ki ima status samohranilke/ca – 3 dni.

Vprašanje št. 2

Vedno več prodajalcev me kliče na mojo mobilno številko in mi ponuja različne storitve. Zanima me, ali je to v skladu z GDPR dovoljeno.

Odgovarja: mag. Rebeka Tramšek

Splošna uredba o varstvu podatkov (GDPR) ne ureja posebej področja neposrednega trženja po telefonu, zato se primarno upošteva specialna zakonodaja na tem področju. Neposredno trženje po telefonu urejata Zakon o elektronskih komunikacijah (ZEKom-1) in Zakon o elektronskem poslovanju na trgu (ZEPT), nadzor nad njunim izvajanjem pa je v pristojnosti Agencije RS za komunikacijska omrežja in storitve (AKOS) ter Tržnega inšpektorata RS (TIRS). Mnenje informacijskega pooblaščenca je, da je skladno s Splošno uredbo tudi izvajanje neposrednega trženja s klici na številke iz telefonskega imenika, če posameznik oziroma naročnik ni prepovedal uporabe njegove telefonske številke za namene neposrednega trženja. To je v imeniku tudi ustrezno označeno. Kadar se torej neposredno trženje po telefonu izvaja skladno z določbami ZEKom-1, je takšna obdelava skladna tudi s Splošno uredbo.



Če imate telefonsko številko objavljeno v telefonskem imeniku, vas prodajalci lahko kličejo tudi po telefonu

Vprašanje št. 3

Zakaj se zbirajo soglasja za uporabo podatkov o otrocih in fotografij?

Odgovarja: mag. Rebeka Tramšek

Osebni podatki se lahko obdelujejo samo, če za to obstaja ustrezna podlaga. Za uporabo rojstnih podatkov o otrocih zaposlenih sicer obstaja zakonska podlaga, na podlagi katere se uresničuje pravica delavca do dodatnih dni letnega dopusta. Vendar ta ne vključuje uporabe za namen obdarovanja otrok ob novem letu. Za tovrstno uporabo je zato potrebna privolitev staršev. Podobno velja tudi za fotografije, na katerih so določljivi posamezniki. Objava fotografije zaposlenega je dovoljena, če gre za uresničevanje pravic in obveznosti iz delovnega razmerja ali v zvezi z delovnim razmerjem, sicer pa je zanjo potrebna privolitev. V skupini Impol smo definirali vse obdelave, za katere ni druge podlage kot privolitev in jih zbrali na enotnem obrazcu, ki je bil zaposlenim posredovan v opredelitev.



Vprašanje št. 4

Kakšna je zdrava uporaba klimatskih naprav v pisarnah?

Odgovarja: Željka Kutija

Standard SIST EN ISO 7730:2006 za toplotno udobje v pisarniškem okolju navaja, da je najnižja še sprejemljiva temperatura v prostoru za pretežno sedeče pisarniško delo 20 °C, kar zagotavlja ustrezno toplotno udobje. Priporočljiva oziroma optimalna temperatura znaša od 23 do 25 °C. Najvišja dovoljena temperatura v prostoru naj ne bi presegla 28 °C.

Pravilna uporaba klimatske naprave v pisarni

Za dobro počutje in lastno zdravje se moramo pri uporabi klime držati naslednjih priporočil:

- Zgodaj zjutraj, ko je zunanja temperatura še nizka, delovni prostor dobro prezračimo, še preden zaženemo klimatsko napravo.
- Temperatura zraka v delovnem prostoru naj ne bo za več kot 5-7 °C nižja od zunanje.
- Ohlajen zrak iz klimatske naprave naj ne pihava neposredno v ljudi.
- Klimatska naprava ne le ohladi, temveč tudi izsuši zrak, zato je treba zagotoviti, da je vlažnost zraka v prostoru med 40 in 60 odstotki.
- Klimatske naprave je treba redno čistiti in vzdrževati (najmanj enkrat letno), saj so sicer leglo zdravju škodljivih bakterij.

Da je potreben servis klimatske naprave, nam lahko poleg vonjaja nakazuje tudi njena glasnost, saj so sicer klimatske naprave tihe. S pravilno uporabo in rednim vzdrževanjem klimatskih naprav poskrbimo tudi za nižjo porabo energije in posledično nižje stroške.



Vsekakor je dobro, da v poletnih dneh za osvežitev zaužijemo tudi veliko sadja in zelenjave

Hlad lahko tudi škodi

Posledice nezdrave uporabe klimatske naprave so zamašen nos, okužbe zgornjih dihal, vneto grlo, oči in nos, hripavost, otežen govor, suh kašelj in povišana telesna temperatura. Prav tako trpijo mišice, živci in sklepi. Odziv mišic se kaže v krčih in bolečinah. Pri težjih oblikah je nujno zdravljenje z antirevmatiki. V najhujših primerih se lahko pojavi celo paraliza obraznih živcev.

Obvestilo: Imenovanje odgovorne osebe za varstvo osebnih podatkov in odgovorne osebe za splošno informacijsko varnost

Vskladu s Pravilnikom o varovanju informacij, varovanju osebnih podatkov in drugih zaupnih informacij sta bili imenovani odgovorni osebi za varstvo osebnih podatkov in odgovorne osebe za splošno informacijsko varnost, ki sta tudi imenovali svoja namestnika za izvajanje aktivnosti v času odsotnosti.

V primeru, da imate kakršno koli vprašanje, priporočilo ali pobudo na tem področju, se lahko obrnete na navedene osebe.

Odgovorna oseba za varstvo osebnih podatkov



Mag. Rebeka Tramšek

E-pošta:

rebeka.tramsek@kadring.si

Tel.: 02 8055 203



Metka Lešnik

E-pošta:

metka.lesnik@kadring.si

Tel.: 02 8055 204

Odgovorna oseba za splošno informacijsko varnost



Leonard Polanec

E-pošta:

leonard.polanec@impol.si

Tel.: 02 8453 815



Dr. Denis Špelič

E-pošta:

denis.spelic@impol.si

Tel.: 02 8453 185





Trendi Metalurg

21. Športne igre skupine Impol 7. in 8. september 2018

IMPOLIADA

Se že pripravljate za nastop v svoji disciplini? Čakajo nas zanimive športne aktivnosti in seveda druženje ter ogromno zabave!

Zaključni dogodek se letos vrača na Dvorec Štatenberg, kjer nas bodo zabavali Adonisi.

P.S. Vas zanima, koliko ekip bo letos tekmovalo v vlečenju vrvi? Ja, nas tudi!

Menjamo folijo za vic

Ker so pred vrati dopusti in boste zagotovo potrebovali veliko folije za sendviče, smo se odločili, da tokrat nagradimo vse, ki ste prispevali svoj vic!

Babice o vnukih

Dve babici se pogovarjata o vnukih. Prva reče drugi:

- Moj vnuk je čisto znorel. Cele noči sedi za računalnikom, toľče po tipkovnici, govori po telefonu, ves čas je zaseden. Nič ne bo iz njega.

Druga babica odgovori:

- Moj vnuk bo pilot.

- Kako veš? - vpraša prva babica.

- Kadarkoli pridem v njegovo sobo, ima navito muziko do konca, po tleh ima razmetane ene brizge, ampak važno je, kaj mi reče.

Prva babica: In, kaj ti reče?

Druga babica: Babi, pridi, bova letela!

Prispevala: Sonja Falež, Impol LLT

Radosti zakona

Tomaž sreča prijatelja.

»Stari, super izgledaš. Vidi se, da si se poročil - sveža srajca, lepo zlikane hlače.«

- »Ja, ja,« odvrne Tomaž. »To je bilo prvo, kar me je naučila.«

Prispevala: Marjana Furman, Impol 2000

Signal

Dva tabornika sta se izgubila v gozdu.

»Trikrat ustrelj v zrak, da pridejo po naju.«

»Prav.«

Ustrelj še trikrat, nihče ni slišal.«

»Prav.«

»Še vedno ni nikogar. Ustrelj še trikrat.«

»Ne morem, imam samo še eno puščico.«

Prispeval: Uroš Rebernak, Impol PCP

Smeh in seks

- Kaj je nasprotje smeha?

- Jok?

- Ne. Seks!

- Kako?

- Pri smehu se oglašaj HA, HA, HA, pri seksu pa AH, AH, AH.

Prispeval: Janez Martini, Impol Infrastruktura

BASEN

Bila je huda zima in na drevesu je ves zmrznjen sedel ptiček in žalostno čvkal. Bilo je tako mrzlo, da je kmalu zmrznil in padel z veje. Ravno v tem trenutku je mimo prišla krava, ki se je pri drevesu podelala in ptiček je padel direktno v njen drek. Bil je tako vesel, ker je padel na toplo, da je začel prepevati na ves glas. To petje je slišala lisica, ki je bila v bližini, pritekla je do ptička, ga veselo potegnila iz dreka in pojedla. Nauk te basni je:

- Ni vsak tvoj sovražnik, ki te porine v drek.

- Ni vsak tvoj prijatelj, ki te potegne iz dreka.

- Če si že v dreku, bodi tiho.

Prispeval: Željko Motaln, Impol PCP

Krompir

Janezek se vrne s kopaljšča in pove očetu: "Nobena punca se noče pogovarjati z mano!" Oče: "Jutri vzemi krompir in ga daj v kopalke. Boš videl, da se bodo kar lepile nate!" Ko se Janezek drugi dan vrne, pravi: "Danes je bilo še slabše, kar bežale so pred mano!" Oče ga pogleda: "Seveda, sine, krompir pride spredaj!"

Prispevala: Romana Črešnar, Simfin

Pozne ure

Kaj naredijo moški po seksu?

Gredo počasi domov, ker je že tako pozno!

Prispeval: Mitja Kovač, Impol Infrastruktura

Hmm ...

Te dni na črpalki:

»Dober dan, gospod, boste dizel ali bencin.«

»Eh nič, samo gledam malo ...«

Prispeval: Matjaž Malenšek, Impol FT

Pomoč

Po telefonu:

»Halo, ali sem dobil telefonsko številko za pomoč alkoholikom?«

»Tako je, gospod, povejte.«

»Pomagajte mi, se vinjak pije z ledom ali brez?«

Prispeval: Matjaž Malenšek, Impol FT

Stvaritev

Bog je ustvaril moškega in žensko ter si po opravljenem delu ogleduje rezultat.

Pogleda moža in reče: "Dobro si izpadel!"

Pogleda ženo in pravi: "Hmm, ti se boš morala pa šminkati podnevi in ponoči!"

Prispeval: Viljem Rup, Impol FT

Folije prevzamete v tajništvo Kadrinja.





				IMPOL	POSTAVA, ŽIVOT	MONO-SAHARID S 5 OGLJIK. ATOMI	RAZTELE-SEVALEC	CMERA, JOKAVEC	IMPOL	NEKDANJA TOPILNICA ŽELEZA	NAJVEČJE SLAVONSKO MESTO	IZ NJEGA JE LANENO PLATNO	KAREL DOBIDA	NEMŠKA TRGOVSKA VERIGA PRODAJALN	DOMAČ KROMPIR Z BELIM MESOM	NEKDANJI SL. HOKEJIST (BOJAN)
				KONTAKT					FOLKLOR (KNJIZ.)							
				ANTIČNO GR. MESTO					ZEMELJSKI PLAZ							
				DECILITER (KRAJŠE)					DEL DNEVA				ZNIŽANI TOND			
													LESNI SLADKOR			
IMPOL	BIVALIŠČE S PLATNENO STREHO	PRED-STOJNIK SAMO-STANA	LJAKAST REC. IZLIV GODEC MUZIKANT	▲								FILMSKI IZSEK				
												AVTOR KRTIN				
PES S KRATKO ŠILASTO GLAVO					OLIVER CROMWELL			DODATEK K POGODBI							ČRKIMED CINF	
					SL. PESNIK (IVO)			ŠKOT. PIS. (EDWIN)							SL. PIANIST (MILKO)	
RAZBR-ZDANO VESELJACENJE								UMETNO STEKLO								
								ZRAČNI PRITISK								
VZPOREDNI TIRNICI				DIRIGENT (ANTON)						IZABELA (KRAJŠE)	POD				GLINA, ILOVICA	EDEN OD ŠTEVILNIH V RUDNIKU
				LUKA V BASKIJI							KRATICA ZA AVSTRIJ. SILING					
NEDO-ZORELA JAJCNA CELICA						SL. ZAVARO-VALNICA							UPOŠTE-VANJE			
						STRELSKI JAREK							JUNAŠKA PESNITEV			
ROBERT REDFORD			KIIN AVTO				PRIPRAVA ZA RAZTE-ZANJE									
			SRB. PIS. (STANISL.)				AM. PLES									
IMPOL	AFRIŠKA IN AZIJSKA PALMA	SL. POLITIK (DUŠAN)	LETALSKA AKROBACIJA						ŠAHIST (GARI)							
									DIPLOMAT GOLOB							
ŠVEDSKI DRŽAVNIK (OSCAR. (1849-1900))					OSEBNI ZAJMEK											
PANIČNO DVIGANJE BANČNIH VLOG				ŠVIC. SM. TEKAČ BURGER-MEISTER	PEGGY (LJUBK.)											
					ZRAK (ZASTAR.)											
PRAVO-SLAVNI NADSKOF							KOSITER									
							GRAFIK JUSTIN									
RAZALO, RAVNALO																
KDOR GNETE																
NAŠA GLASBENA SKUPINA																GESLO KRIŽANKE

Nagrajenci križanke Metalurg 2/2018:

1. bon za 40 evrov: **Metka Pliberšek, Unidel**
2. bon za 40 evrov: **Marjan Florjančič, Impol FT**
3. bon za 40 evrov: **Jože Fajs, Tehnika Set**

Nagrajenci nagrade prevzamete v tajništvu Kadrinja.

Geslo tokratne križanke pošljite v uredništvo Metalurga do 15. avgusta 2018.

Trije izžrebani nagrajenci boste prejeli vsak **bon za Mercator v vrednosti 40 evrov.**

ZAHVALA

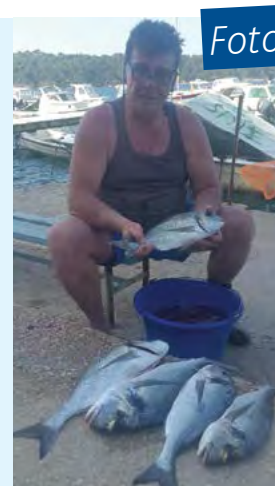
Ob nepričakovani in nenadni izgubi našega dragega **Jožeta Pregla** se iskreno zahvaljujemo vsem, ki ste bili ob njem v njegovih zadnjih trenutkih in mu pomagali. Še posebej izrekamo zahvalo vsem posameznikom, ki ste se trudili, da bi ostal z nami. Prav tako se zahvaljujemo vsem sodelavcem iz cevarne in Alumobila ter podjetju Impol za vso pomoč in podporo. Hvala vsem, ki ste nam stali ob strani ob naši boleči izgubi.

Sin Boštjan, žena Marija, hčerka Brigita z družino



Velika ribiška bera

Sodelavec Srečko Pecl iz Impola PCP je bil med prvomajskimi prazniki res pravi »srečko«. Na Malem Lošinju je zabeležil odličnen ribiški ulov. Kot pravi Brigita Kapun, ki nam je fotografijo tudi poslala: »Še en razlog več, da dopustujete v Impolovem domu na Malem Lošinju. Mi smo se imeli super!«



Foto

VPISI 2018/19



VISOKA ŠOLA ZA REGIONALNI MANAGEMENT
ACADEMY OF REGIONAL MANAGEMENT

Management transportne logistike VS

Strokovni naziv: diplomirani/a manager/ka transportne logistike VI/II



PRAH IZOBRAŽEVALNI CENTER

Srednja strokovna in poklicna šola Rogaška Slatina - zasebna šola

Višja strokovna šola Rogaška Slatina - zasebna šola

Logistično inženirstvo VSŠ

Strokovni naziv: inženir logistike / inženirka logistike VI/I

Srednje poklicno izobraževanje:

- Voznik
- Bolničar-negovalec
- Gastronomske in hotelske storitve
- Zidar
- Upravljalca težke gradb. mehanizacije
- Trgovec*



Srednje strokovno izobraževanje:

- Logistični tehnik
- Predšolska vzgoja
- Elektrotehnik
- Strojni tehnik
- Tehnik računalništva
- Ekonomski tehnik*
- Tehnik varovanja*
- Ekonomska gimnazija*

Nižje poklicno izobraževanje:

- Pomočnik pri tehnologiji gradnje

* V postopku vpisa v razvid



Ljubljana
Središka 4

Rogaška Slatina
Kidričeva ulica 28

Krško
Žadovinek 36

Celje
Gregorčičeva 4

 www.prah.si

 040/272-332