

ŠTEVILKA 3 / MAJ - JUNIJ 2016

# metalurg

REVILJA SKUPINE IMPOL

IZVOZNIKI

**IMPOL  
TRDNO  
NA 6. MESTU**

PRAVI IMPOLČANI

**SAMSON GJINAJ  
VEČ ČASA  
MORAMO  
NAMENITI  
DRUG  
DRUGEMU**



**K dobrim  
odnosom  
pripomore  
tudi humor.**

Branko Tomazin

VITKA PROIZVODNJA

**UREJENO DELOVNO  
OKOLJE ZA BOLJŠO  
MOTIVACIJO IN MANJ  
NAPAK**

**V skupini Impol  
prevladuje pozitivna  
organizaijska klima**

Zaposleni so vse bolj zavzeti.



# Recept za uspeh v prihodnosti

Urednica: Nina Potočnik

Veliko modrosti o svetu izvira že iz časa starih Grkov. Med njimi je bil tudi Herakelj, ki je povedal, da "so v našem življenju edina konstanta spremembe". Slednje še posebej velja za 21. stoletje, ki ga mnogi poimenujejo tudi doba znanja. Doba, v kateri moramo znati razmišljati s svojo glavo, procesirati obstoječe in ustvarjati novo znanje. Prevladujejo spremembe in stabilnost postaja nostalgичen spomin.

Spremembe so neizogibna realnost hitro razvijajočih se industrij, med njimi pa je tipičen primer informacijska tehnologija. V tem svetu je ohranjanje stabilnosti velika nevarnost za razvoj podjetja. Poglejte samo primer Nokie – še pred leti so veljali za najboljšega ponudnika mobilnih telefonov, danes le redko kdo uporablja njihove izdelke.

K sreči je industrija predelave aluminija bolj odporna proti nenehnim spremembam, k čemur seveda veliko pripomore kapitalna intenzivnost, saj finančno breme novih naložb ne dopušča (pre)hitrih sprememb, kar pa ne pomeni, da sprememb ni in da jih ne bo.

Že dlje časa se napoveduje četrta industrijska revolucija, ki bo tovarne spremenila v pametne tovarne, katere bodo v večji meri upravljali roboti in sofisticirani sistemi umetne inteligence. Analitiki, ki se ukvarjajo z omenjenim trendom, svarijo, da bo v prihodnosti izginilo ogromno delovnih mest (po napovedih naj bi v svetu že do leta 2020 izginilo pet milijonov delovnih mest), ki jih bodo delno nadomestila nova, drugačna. Zanje bodo ljudje potrebovali popolnoma drugačne kompetence. Med najpomembnejšimi znanji in sposobnostmi v prihodnosti bodo po napovedih naslednje: sposobnost reševanja kompleksnih problemov, kritično razmišljanje, sposobnost uvajanja in implementiranja sprememb, kreativnost, upravljanje z ljudmi, koordinacija in sodelovanje, čustvena inteligenca, sposobnost presoje in sprejemanja odločitev, usmerjenost h kupcu in sposobnost vodenja pogajanj.

Nihče ne ve, kako hitro bodo ti trendi prizadeli nas. Dejstvo je, da jim bomo morali slediti, če bomo želeli ostati konkurenčni. Danes si še težko predstavljamo, da bomo morda čez deset let delali povsem drugače, kot delamo danes. Zagotovo lahko verjamemo eno stvar – spremembe se bodo dogajale in uspešni bodo tisti, ki bodo to znali sprejeti in se hitro odzvati na spremenjene zahteve okolja. Za samoljubje in ohranjanje statusa quo bo vse manj prostora. Navsezadnje bodo jutri uspešnejši le tisti, ki se že danes zavedajo, da še niso tako dobri, da ne bi mogli biti še boljši.

## Kolofon

Urednica: Nina Potočnik

Lektoriranje: Nadja Bezenšek

Avtorji fotografij: Nino Verdnik, Urša Zidanšek

Avtorica ilustracij: Tina Zidanšek

Grafična zasnova in prelom: Urša Zidanšek

Grafična zasnova naslovnice: Aritmija, d. o. o.

Vir fotografij: [www.freegreatpicture.com](http://www.freegreatpicture.com) in osebni arhivi.

Tisk: Grafis, d. o. o.

Naklada: 1.000 izvodov.

Naslov uredništva: Metalurg, Trg svobode 26, 2310 Slovenska Bistrica

Elektronska pošta: [nina.potocnik@kading.si](mailto:nina.potocnik@kading.si)

Telefon: 02/80 55 209

Nagrade v tej številki podarja Optika Clarus.



Ujeli smo vas ...

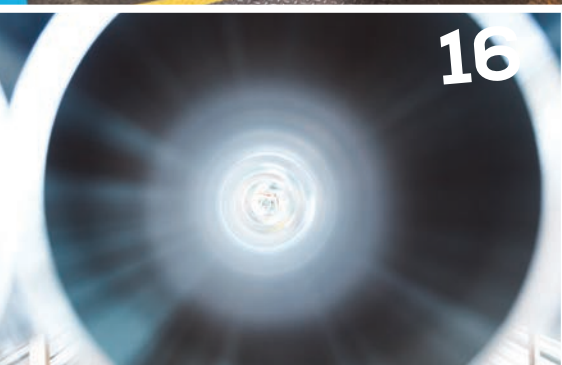




4



8



16



18



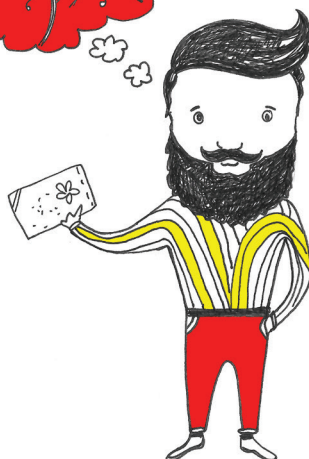
22

## Kazalo

Patent, razpisi in naloge	4
Metalurgov popotnik	6
Organizacijska klima	8
Prenove v proizvodnem procesu RRT	13
Do leta 2025 milijarda prometa	18
Soočamo mnenja	22
Pravi Impolčani	26
Poletje je pred vrati	30

Ni pomembno  
kaj gledate,  
pomembno je,  
kaj vidite.

Henry David Thoreau





# Patent, razpisi in naloge

## V juniju predvidoma patentirana nova zlitina Al-Mg-Si

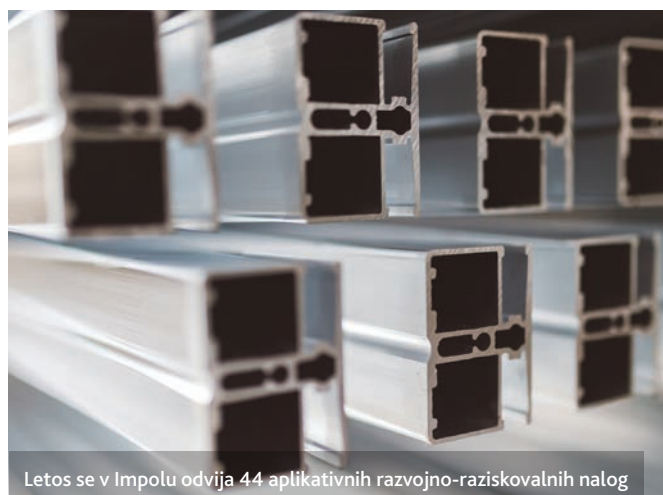
**Tekst:** dr. Peter Cvahte

**F**ebruarja smo vložili patentni zahtevek za novo zlitino. Patentni urad nam je sporočil, da nam bo v juniju objavil podelitev patenta za visokotrdno aluminijevo zlitino Al-Mg-Si in njen postopek izdelave. V tem mesecu pričakujemo povratno informacijo o uspešnosti prijave na Javni razpis za »RRI v verigah in mrežah vrednosti«, kjer smo sodelovali v okviru programa Martina (MAteRiali in Tehnologije za Nove Aplikacije), in sicer s pripravo projekta »Napredne aluminijeve zlitine za avtomobilsko industrijo z izboljšanimi lastnostmi.« V okviru razpisa je bilo možno prijaviti raziskave na nivoju laboratorijev in modelov, ki poenostavijo in skrajšajo prenos izsledkov v proizvodnjo.

Letos se v skupini Impol skupaj odvija 44 aplikativnih razvojno-raziskovalnih nalog (7 v Impolu LLT, 10 v Impolu FT, 8 v Impolu PCP, 3 v Impolu R in R, 5 v Rondalu in 11 v Impol Sevalu). V sklopu tehnološkega razvoja izvajamo 15 tehnoloških raziskovalno-razvojnih nalog, od katerih poteka ena naloga v okviru enega izmed ARRS projektov. V sodelovanju z zunanjimi institucijami izvajamo štiri naloge. Do začetka junija smo zaključili eno razvojno-raziskovalno nalogo, dve smo arhivirali. Dodane vrednosti nalog obračunavamo v decembru in januarju naslednjega leta. Vse raziskovalno-razvojne naloge potekajo skladno s predvidenimi časovnicami in z zastavljenimi plani. Njihovo izvajanje spremljamo mesečno na koordinaciji

razvoja in o poteku seznanjamo vodstvo.

Aplikativne razvojno-raziskovalne naloge so praviloma enoletne in so namenjene izboljševanju procesov, tehnološke razvojno-raziskovalne naloge pa običajno trajajo nekaj let in so namenjene poglobljenim raziskavam, pomembnim za poslovne odločitve ali spremembe tehnologij v proizvodnih podjetjih.



Letos se v Impolu odvija 44 aplikativnih razvojno-raziskovalnih nalog

## Pohvalno



Odlična ekipa starejših članov

11. junija so se starejši člani ProstoVOLjnega industrijskega gasilskega društva Impol na državnem članskem in mladinskem gasilskem tekmovanju v Kopru izmed 65 sodelujočih ekip uvrstili na **odlično tretje mesto**. To je že drugi vrhunski uspeh naših gasilcev po 1. mestu na olimpijadi v Franciji leta 2013 v kategoriji poklicnih gasilcev. Čestitke!



Odlično sodelovanje z delovodji!

V zadnjem mesecu smo se vsi zaposleni v skupini Impol srečali s podpisom izjave o dodatnem kolektivnem pokojninskem zavarovanju. Da smo uspeli zbrati izjave vseh zaposlenih gre velika **zahvala vsem vodjem in predvsem delovodjem**, ki so svoje zaposlene informirali in jih vzpodbujali, da so podali izjave.



Rondal napreduje

Letošnje leto se je v družbi **Rondal** začelo zelo obetavno. Poleg številnih novosti so prenovili tudi sistem podajanja koristnih predlogov in inovacij. Pozitiven odziv zaposlenih se kaže na večjih področjih. V prvih petih mesecih so zaposleni podali kar **30 koristnih predlogov**.



Štatenberg

Na **dvorcu Štatenberg** so se v zadnji polovici leta odvijale številne posodobitve in prenove. Okolica in notranji prostori se odslej lahko kosajo z najlepšimi dvorci v Evropi. Za vse naložbe, ves trud in veliko vložene energije čestitamo vsem sodelujočim v projektu.





# Nova linija za homogenizacijo drogov že deluje

## Prinesla je številne tehnološke prednosti

Tekst: Uroš Kovačec

V družbi Impol LLT smo v sklopu projekta dodatne homogenizacijske kapacitete postavili novo kontinuirno linijo za homogenizacijo drogov podjetja Hertwich. Z izgradnjo nove proizvodne hale in postavitvijo opreme načrtujemo povečanje homogenizacijskih kapacitet za 25.000 ton na leto. S tem bo proizvodni proces livarna družbe Impol LLT sposoben doseči skupaj približno 105.000 ton homogenizirane surovine v obliki drogov različnih premerov (od 155 do 304 milimetrov).

Nova homogenizacijska linija je sestavljena iz različne strojne opreme (kontinuirna peč, turbo-hladilna komora, UZ-naprava, žaga, likalna naprava ...), s katero je mogoče doseči dodatno fleksibilnost procesa tudi na račun integracije z obstoječo linijo. Strojna oprema nove linije za homogenizacijo omogoča določene tehnološke prednosti



Skupna vrednost naložbe znaša približno 5,9 milijona evrov

na področju toplotne obdelave s krajšimi časi in z višjimi temperaturami, pri kateri je možno doseči boljšo kakovost končnega polizdelka oziroma izdelka. Skupna vrednost naložbe znaša približno 5,9 milijona evrov. Projekt je v zaključni fazi prevzemnega testiranja in potrjevanja (validacije kupca) ustrezne kakovosti.



## Vrednost delnic

Tekst: Darja Spindler

Znani so podatki o nerevidirani knjigovodski vrednosti delnice družbe Impol 2000, d. d., po obračunu za mesec maj 2016. Knjigovodska vrednost delnice Impola 2000, d. d., znaša 51,86 evra, knjigovodska vrednost delnice, ugotovljena iz konsolidirane bilance stanja skupine Impol (izključen kapital manjšinskih lastnikov), pa znaša 122,18 evra.

## Obvoznica bo?

### Dogovori za izgradnjo obvoznice še vedno samo dogovori

Tekst: Nina Potočnik

V marcu je skupino Impol obiskal premier Miro Cerar in velik del pogovorov je bil namenjen potrebi Impola po čim hitrejši izgradnji obvoznice. Prvi razlog tiči v negotovi oskrbi z električno energijo, ki onemogoča širitev obsega proizvodnje, prav tako je zaradi izpadov elektrike pogosto motena tekoča proizvodnja. Skupina Impol se na lokaciji v Slovenski Bistrici sooča tudi s prostorsko omejitvijo, ki ji onemogoča širitev cone (obstoječa cesta na Tinje preseka cono in tako je 3,6 hektarja industrijske cone nefunkcionalne). Z izgradnjo obvoznice bi tako zgradili tudi nov daljnovod, ki bi potekal vzporedno s traso obvoznice in omogočil nemoteno delovanje proizvodnje in nadaljnje naložbene projekte skupine Impol. Sprememba prometnega režima po izgradnji obvoznice bi sprostila prostor za nadaljnje prostorske širitve skupine Impol, vzpostavitev novih programov in delovnih mest. Ne nazadnje je treba upoštevati tudi

dejstvo, da se v industrijsko cono Impol tedensko pripelje do 300 tovornjakov, ki močno obremenjujejo mestno jedro in vplivajo na slabšo kakovost prebivalcev Občine Slovenska Bistrica. Premier je dal obljubo, da bo skupini Impol pomagal pri reševanju infrastrukturnih omejitev. V ta namen sta se v maju na obisku oglasila predstavnik Ministrstva za infrastrukturo Tomaž Willenpart in Ministrstva za gospodarstvo Mirko Drofenik, sestanka pa so se udeležili tudi predstavniki Občine Slovenska Bistrica. Zastavljen je bil okvirni vsebinski in terminski plan aktivnosti, po katerem naj bi do jeseni 2017 zaključili z urejanjem dokumentacije, s pridobivanjem soglasja in z odkupom zemljišč ter pričeli z gradnjo, ki naj bi bila po optimističnih napovedih zaključena v prvi polovici leta 2019. Pri tem je treba poudariti, da sredstva za financiranje obvoznice še vedno niso zagotovljena. Narejeni so bili prvi premiki, a pred nami je še veliko papirnatih bitk, ki jih bomo morali dobiti, da bodo gradbeni stroji lahko pričeli z delom.



**Združene države Amerike:** Nove-lis (Oregon) je postal vodilni svetovni dobavitelj aluminija za nov model Cadillaca CT6 avtomobilskega giganta General Motors. Slednji je namreč razširil svojo proizvodnjo omenjenega avtomobila in ga sedaj izdeluje na treh celinah – v Aziji, Evropi in Severni Ameriki. Nov cadillac je izdelan iz 62 odstotkov aluminija, skupaj z naprednimi tehnikami spajanja pa je proizvajalec dosegel tudi znatno znižanje skupne teže avtomobila (za približno 100 kilogramov).



**Velika Britanija:** ALUPRO (London) je objavil podatke o stopnji recikliranja aluminijeve embalaže v Veliki Britaniji v letu 2015. Podatki kažejo, da so na otoku v lanskem letu reciklirali 76.027 ton oziroma 55 odstotkov vse aluminijeve embalaže, s čimer so prese-gli zastavljeni cilj (49 odstotkov). Agencija za okolje posebej spremlja še recikliranje alumi-nijevih pločevink, kjer



so prav tako reciklirali več, kot so načrtovali. Stopnja recikliranja se je s 60 odstotkov povečala na 69 odstotkov.

**Arizona:** Letalo Solar Impulse 2, ki ga poganja sončna energija in je na poti okoli sveta, je uspešno opravilo polete in pristanke po Združenih državah Amerike. Letalo je svojo pot okoli sveta začelo 9. marca 2015 v Dubaju. Solar Impulse 2 je propellersko letalo, ki ga napaja več kot 17.000 sončnih celic na krilih, večjih od kril boeinga 747. Letalo tehta 2,3 tone, kar je nekaj več kot povprečen avtomobil. Skupina znanstvenikov in raziskovalcev je projekt načrtovala 12 let, njegov namen pa je spodbujanje razvoja zelenih tehnologij in opozarjanje na podnebne spremembe.



**Francija:** Francija gosti letošnje evropsko prvenstvo v nogometu, ki je 15. zapovrstjo in poteka v 12 francoskih mestih od 10. junija do 10. julija. Naslov evropskih prvakov branijo reprezentanti Španije, ki so na zadnjem EP ugnali tekmece iz Italije s kar 4:0. Na letošnjem prvenstvu prvič sodeluje 24 držav (do sedaj jih je 16), Slovenije pa ni med njimi.



# Metalurg popotnik

Tekst: Nadja Bezenšek



**Nemčija:** EAFA je objavila rezultate prvega četrtertletja na področju povpraševanja in prodaje aluminijeve folije. Zaznali so pozitiven trend povpraševanja na domačem evropskem trgu, kar je posledica okrevanja gospodarstva po vsej Evropi. Prodaja na druge celine ostaja velik

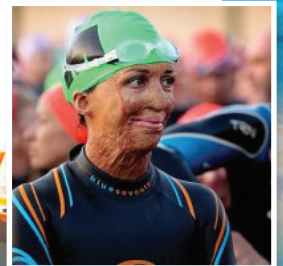


izziv, saj je konkurenca drugje izjemno močna. V prvem četrtertletju so tako evropski proizvajalci na trge izven EU prodali 217 tisoč ton aluminijeve folije, kar je dobrega pol odstotka manj kot v enakem obdobju lani.

**Švica:** Združeni narodi so ponovno opozorili na klimatske spremembe, ki ogrožajo svetovno dediščino, kot so Benetke, Stonehenge, kip svobode, otočje Galapagos. Spomeniki so ranljivi zaradi višanja temperatur, taljenja ledenikov in dvigovanja morja, vse več pojavov ekstremnega vremena, suš in gozdnih požarov. Raziskovalci so podrobno preučili vplive na 31 naravnih in kulturnih spomenikov v 29 državah sveta.



**Sydney:** Avstralska tekačica Turia Pitt, ki je leta 2011 utrpela izjemno hude opekline, ko jo je na tekaški preizkušnji zajel gozdni požar, je premagala 226-kilometrski maraton, imenovan »Ironman«. Gre za eno najtežjih vzdržljivostnih preizkušenj, sestavljeno iz teka, kolesarjenja in plavanja. Njena zgodba je zagotovo dokaz, da je z močno voljo mogoče doseči prav vse.



### **Bangladeš:**

V zadnjih treh mesecih so v Bangladešu na jugu Azije strele ubile več kot 100 ljudi, česar niti najstarejši prebivalci ne pomnijo. Med žrtvami je največ kmetov, ki so v času nevihte delali na riževih poljih. V Bangladešu so v času deževne dobe, ki traja od junija do septembra, silovite nevihte s strelami sicer pogoste, a letošnje so še posebej uničevalne, kar je po mnenju strokovnjakov posledica dviga temperatur in krčenja gozdov povsod po svetu.





# V skupini Impol prevladuje pozitivna organizacijska klima

## Trend izboljšanja rezultatov se nadaljuje

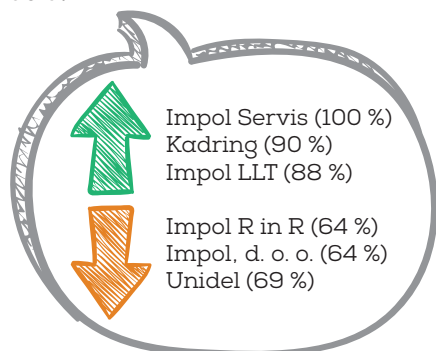
Tekst: Nina Potočnik

Organizacijsko klimo in zadovoljstvo zaposlenih merimo že od leta 2008, in sicer vsaki dve leti, tako da je bilo do danes izvedenih pet meritev. Rezultati klime iz leta 2016 so skoraj na vseh področjih boljši kot pred dvema letoma.

### Izobraževanje in usposabljanje

Kar 86 odstotkov zaposlenih se strinja, da jim izobraževanje in usposabljanje pomagata pri tem, da lahko opravljajo zahtevnejša opravila. Kar 88 odstotkov zaposlenih se strinja, da je v skupini Impol dobro poskrbljeno za to področje. Na žalost je upadel delež zaposlenih, ki menijo, da se lahko udeležijo vseh usposabljanj, ki jih pri svojem delu potrebujejo, in sicer z 79 na 65 odstotkov. Kar 81 odstotkov zaposlenih si želi, da bi se lahko usposabljanj pogosteje udeležili.

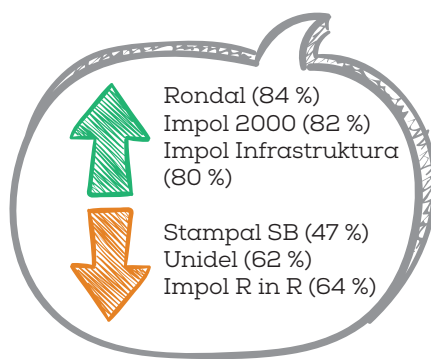
»V podjetju imam možnost, da se udeležim vseh izobraževanj in usposabljanj, ki jih potrebujem pri svojem delu.«



### Samostojnost in odgovornost pri delu

Kar 73 odstotkov zaposlenih meni, da je v podjetju možno sprejeti bolj odgovorno nalogo in se izkazati, še pred dvema letoma je tako menilo le 62 odstotkov zaposlenih. Ena petina zaposlenih se ne strinja s trditvijo, da je delo, ki ga opravljajo, primerno temu, kar znajo in so sposobni narediti, leta 2014 je tako menila četrtnina zaposlenih. Kar 82 odstotkov zaposlenih si želi, da bi pri svojem delu imeli več odgovornosti in možnosti za odločanje.

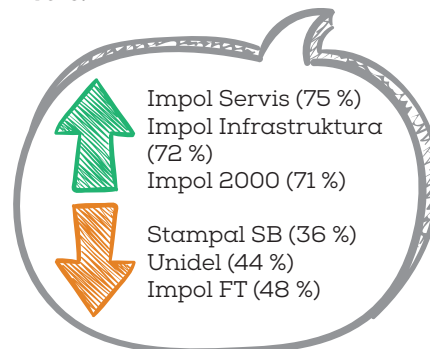
»V našem podjetju je dana možnost sprejeti bolj odgovorno nalogo in se izkazati.«



### Vodenje in organizacija dela

Prvič, odkar se v skupini Impol meri organizacijska klima, več kot polovica zaposlenih (56 odstotkov) prejme pohvale, če dobro opravi delo. Kar 69 odstotkov zaposlenih se strinja, da jih nadrejeni spodbujajo k temu, da bi dajali predloge za izboljšave, pred dvema letoma jih je tako menilo 55 odstotkov. Skoraj 80 odstotkov zaposlenih meni, da so zahteve nadrejenega upravičene in dobro utemeljene. Prav tako se dve tretjini zaposlenih strinjata z ugotovitvijo, da vodja skrbi in se zavzema za dobre odnose. 75 odstotkov zaposlenih meni, da so vodje preveč tolerantni do delavcev, ki ne delajo dovolj.

»Če dosegam dobre rezultate, mi nadrejeni izrečejo priznanje in pohvale.«





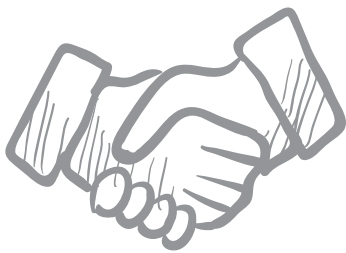
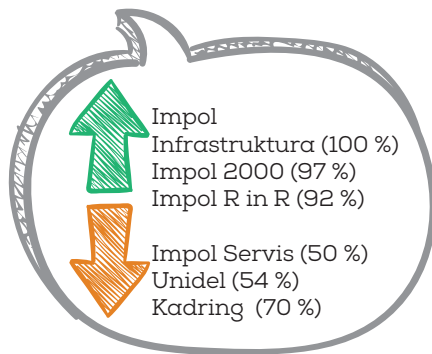


## Odnosi pri delu in delo v skupinah

Večina zaposlenih (87 odstotkov) se med svojimi sodelavci dobro počuti. Prav tako večji delež zaposlenih (87 odstotkov) meni, da se s sodelavci večkrat spodbujajo kot kritizirajo. Kljub zadovoljstvu s sodelavci več kot polovica (52 odstotkov) zaposlenih zaznava, da je v njihovem kolektivu veliko obrekovanja in širjenja šal na tuj račun.

82 odstotkov zaposlenih meni, da se s sodelavci učijo drug od drugega in si izmenjujejo izkušnje.

**»S sodelavci se učimo drug od drugega in si izmenjujemo izkušnje.«**



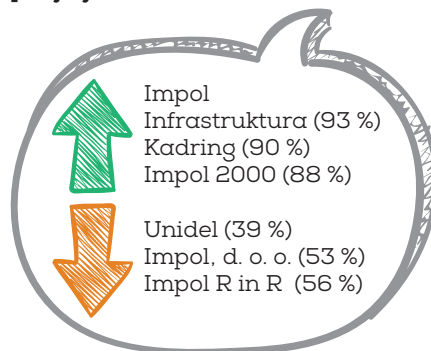
## Komunikacija in informiranje

Močno je poraslo zadovoljstvo s pravočasnim obveščanjem o spremembah s strani vodstva, in sicer s 56 na 72 odstotkov.

Več kot 80 odstotkov zaposlenim je všeč vsebina Metalurga in Metalurgovega poročevalca. Spletno stran Impola obiskuje 58 odstotkov zaposlenih.

Manj kot 40 odstotkov zaposlenih meni, da od sindikata prejema koristne informacije.

**»Vodstvo nas pravočasno obvešča o pomembnih spremembah v podjetju.«**



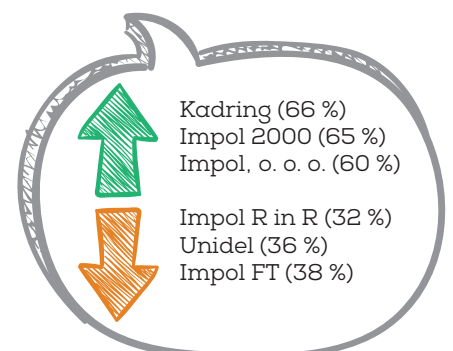
## Organizacija, napredovanje, plače

Kar 95 odstotkov zaposlenih je ponosnih, da so zaposleni v skupini Impol. Kar 63 odstotkov zaposlenih se strinja, da je višina njihove plače pravična glede na delo, ki ga opravljajo. Rezultat je bistveno boljši, kot je bil v letih 2014 (49 odstotkov), 2012 (30 odstotkov) ali 2008 (20 odstotkov).

Prav tako vse več zaposlenih meni, da so za dobro delo primerno finančno stimulirani, saj je delež v dveh letih porasel z 39 na 55 odstotkov. Izboljšalo se je tudi mnenje zaposlenih glede možnosti za napredovanje, in sicer z enajst odstotkov iz leta 2012 oziroma 37 odstotkov iz leta 2014 na 49 odstotkov.

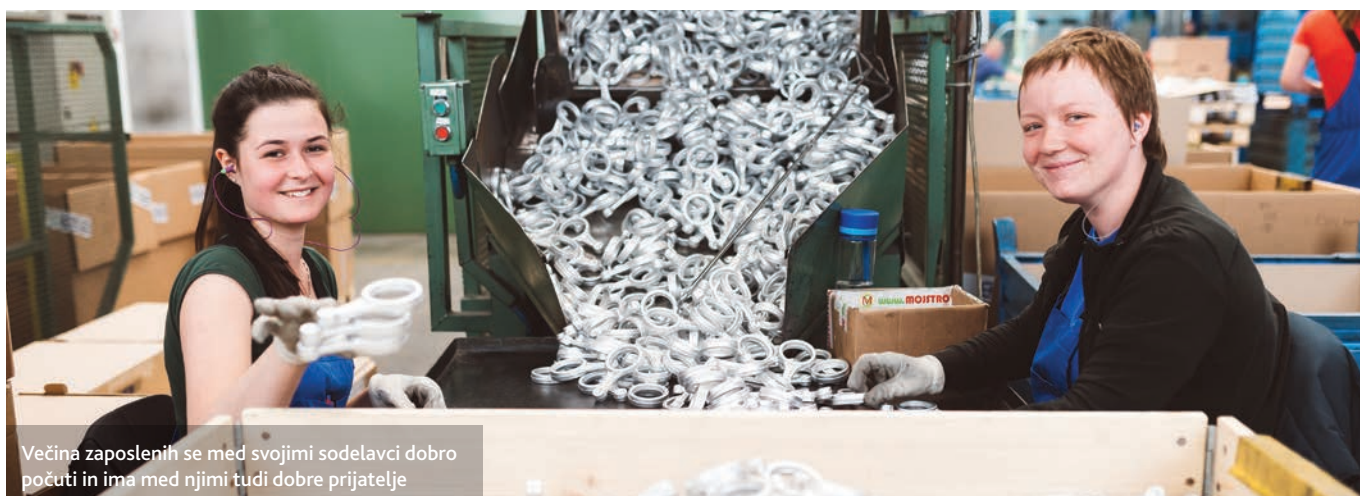
Kljub vsem informacijam iz okolja pa še vedno 57 odstotkov zaposlenih meni, da bi bili v drugem podjetju bolje plačani za delo, ki ga opravljajo. Pri tem je treba poudariti, da je povprečna plača zaposlenih v skupini Impol za 24 odstotkov oziroma skoraj za četrtino višja od državnega povprečja.

**»Pri nas imajo možnost napredovanja vsi, ki se izkažejo pri delu.«**



Kar 95 odstotkov zaposlenih je ponosnih na to, da so del skupine Impol





Večina zaposlenih se med svojimi sodelavci dobro počuti in ima med njimi tudi dobre prijatelje

## Splošno zadovoljstvo

Zadovoljstvo ...	Zadovoljen oziroma delno zadovoljen (skupina Impol)	Porast ali padec glede na 2014	Najbolj zadovoljni	Najmanj zadovoljni
... z delom	93 %	+ 1 OT	Impol 2000, Impol Servis, Kadring (vsi 100 %)	Unidel (89 %), Impol LLT (87 %), Stampal SB (88 %)
... s sodelavci	94 %	+ 1 OT	Impol Infrastruktura, Impol Servis, Kadring (vsi 100 %)	Unidel (90 %), Impol R in R (92 %), Impol LLT (93 %)
... z neposredno nadrejenim	67 %	- 5 OT	Impol, d. o. o., Impol Servis, Kadring (vsi 100 %)	Impol R in R (68 %), Impol LLT (74 %), Rondal (82 %)
... z možnostmi za napredovanje	46 %	+ 5 OT	Impol, d. o. o. (80 %), Impol 2000 (69 %), Rondal (63 %)	Stampal SB (44 %), Impol FT (45 %), Unidel (47 %)
... s plačo	61 %	+ 28 OT	Impol 2000 (88 %), Rondal (81 %), Impol Infrastruktura (77 %)	Unidel (40 %), Impol FT (64 %), Impol PCP (67 %)
... z delovnimi pogoji	74 %	+ 7 OT	Impol Servis (100 %), Kadring (100 %), Impol 2000 (94 %)	Impol LLT (56 %), Stampal SB (71 %), Rondal (73 %)
... z možnostmi za izobraževanje	76 %	+ 4 OT	Impol Servis (100 %), Kadring (90 %), Impol 2000 (94 %)	Impol LLT (56 %), Stampal SB (71 %), Rondal (74 %)

## Obrazi vse bolj nasmejani



2016	4 %	33 %	43 %	20 %
2014	4 %	34 %	47 %	15 %
2012	7 %	43 %	40 %	10 %
2010	14 %	43 %	34 %	9 %
2008	20 %	45 %	26 %	9 %





## Zavzetost vs. zadovoljstvo

Zadovoljni zaposleni niso nujno tudi zavzeti, vendar je hkrati tudi nemogoče, da bi bili zavzeti, če nismo zadovoljni. Zadovoljstvo je torej predpogoj zavzetosti. Na samo zavzetost zaposlenih najbolj vplivajo vodje, ki jo gradijo z ustrezno motivacijo, s spoštovanjem in spodbujanjem svojih podrejenih.

Zavzetost smo merili s pomočjo Gallupove metodologije, ki umerjeno dokazuje, da spodaj navedenih 12 dejavnikov odločilno vpliva na stopnjo zavzetosti zaposlenih.

### Kako lahko rastem?

**V zadnjem letu sem na delovnem mestu imel možnost učenja in rasti:** porast z 61 odstotkov na 70 odstotkov.  
**V zadnjih šestih mesecih je nekdo z mano govoril o mojem napredku:** porast s 25 odstotkov na 80 odstotkov.

### Čemu pripadam?

**Med mojimi sodelavci je tudi moj najboljši prijatelj:** upad z 52 odstotkov na 44 odstotkov.  
**Moji sodelavci so predani temu, da kakovostno opravljajo svoje delo:** nespremenjeno – 87 odstotkov.  
**Poslanstvo moje organizacije mi daje občutek, da je moje delo pomembno:** porast s 76 odstotkov na 80 odstotkov.  
**Imam občutek, da je moje mnenje upoštevano:** porast s 56 odstotkov na 67 odstotkov.

### Kaj lahko prispevam?

**V moji delovni sredini obstaja oseba, ki me spodbuja k razvijanju mojih znanj in sposobnosti:** porast s 55 odstotkov na 61 odstotkov.  
**Moj nadrejeni ali nekdo iz moje sredine me ima rad kot osebo:** porast z 81 odstotkov na 82 odstotkov.  
**V zadnjih sedmih dneh je nekdo pohvalil ali opazil moj trud na delovnem mestu:** porast s 35 odstotkov na 50 odstotkov.  
**Na delovnem mestu imam priložnost, da vsak dan delam stvari, ki jih najbolj obvladam:** porast s 74 odstotkov na 79 odstotkov.

### Kaj dobim?

**Na voljo imam delovno opremo in material, da lahko delo nemoteno opravljam:** porast s 85 odstotkov na 86 odstotkov.  
**Vem, kaj se na delovnem mestu od mene zahteva:** upad s 94 odstotkov na 93 odstotkov.

**Viri:** [www.gallup.com/businessjournal/163130/employee-engagement-drives-growth.aspx](http://www.gallup.com/businessjournal/163130/employee-engagement-drives-growth.aspx), [www.moj-mentor.si/gallup-dimenzije-zavzetosti.html](http://www.moj-mentor.si/gallup-dimenzije-zavzetosti.html)

### Kaj bi v Impolu izboljšali?



**Andrej Leskovar, Impol PCP**  
 Za primer vročine, ki se nam približuje, bi izboljšal pogoje dela. Prav tako bi lahko še kaj naredili za zagotavljanje varnejšega načina dela. Mislim, da bi lahko namestili še več elektronskih varnostnih naprav.



**Željko Motaln, Impol PCP**  
 Spremenil bi to, da bi bilo tukaj pri nas na pakirni liniji manj ročnega dela-vsaj za težje profile. Zaposleni namreč vsakodnevno dvigujemo veliko težo. Prav tako ne bi bilo slabo, da bi se nam glede na dobiček dvignile tudi plače.



**Gregor Polanc, Impol FT**  
 Mislim, da bi morali izboljšati sistem nagrajevanja tako, da bi lahko delovodje nagrajevali res tiste najboljše zaposlene. Povečati bi morali manevrski prostor in višino mase za razdelitev. Tako bi spodbujali tiste, ki si to resnično zaslužijo.





# Kaj dogaja?

## Družbe poročajo

**Zbrala:** Urša Zidanšek



ENIS odslej v Impolu FT

## Impol Infrastruktura

- Konec aprila so zaključili namestitvev 1. faze energetskega informacijskega sistema (ENIS). V tej fazi je zajeto spremljanje podatkov o proizvodnji in učinkovitosti rabi energije za družbi Impol FT in Impol Infrastruktura (za ogrevanje). Sistem ENIS omogoča sprotno spremljanje energetske učinkovitosti na posameznih strojih, proizvodnih linijah in znotraj celotne skupine.
- Zaključili so s projektom podaljšanja hale Stampal SB.
- Trenutno največ aktivnosti izvajajo pri vzdrževalnih delih znotraj industrijske cone: zamenjava kritine na najbolj kritičnih strehah, obnova fasad, obnova cestišč in podobno.
- En zaposleni iz družbe Impol Infrastruktura je opravil strokovni izpit pri IZS za odgovornega vodjo del in odgovornega nadzornika na področju gradbenih del.

## Impol-TLM

- Za Impolom-TLM so naporni tedni, ki so jih zaznamovali neprijetni dogodki. Nesreča s požarom je prekinila ustaljen ritem proizvodnje, ki je že kazal obetavne rezultate. Analize so pokazale, da se je požar pripetil zaradi tehnične napake. Najprej so podrobno ocenili škodo, nato pa se lotili priprave plana obnovitvenih del. Oblikoval se je strokovni tim za izvedbo sanacije, ki je takoj pričel z delom. Po terminskem načrtu izvajanja del, se bo topla valjarna lahko ponovno zagnala v septembru.
- V juniju se načrtuje proizvodnja 950 ton izdelkov, od tega 440 ton pločevin in trakov ter 510 ton folij. Zaradi pomanjkanja surovine višja proizvodnja v juniju ne bo mogoča. Tako se bodo v drugi polovici junija ustavili valjarna trakov in pločevin ter valjarna folij in tankih

## Impol PCP

- V proizvodnem procesu cevarna so se začela izvajati dela za novo UZ linijo: demontirala se je stara linija in pričeli so z montažo nove linije.
- Prav tako se v proizvodnem procesu cevarna usklajujejo dogovori za montažo naprave za ščetkanje drogrov na liniji Wirth.
- V teku je projekt finalizacije stiskanih izdelkov, saj si vse več kupcev želi, da bi jim Impol izdelke dodelal. Gre za mehansko obdelavo izdelkov: vrtanje lukenj, rezkanje na mero ...
- V procesu vzdrževanja družbe Impol PCP so z velikim doprinosom vseh zaposlenih uspešno zaključili majske remonte.
- Vzdrževalci v procesu Alumobil selijo stroje v novo delavnico.

## Stampal SB

- V Stampalu SB so v četrtek, 9. junija 2016, tudi uradno otvorili novo linijo s 1.600-tonsko stiskalnico.



Nova stiskalnica je že v pogonu

trakov. Prav tako se bo ustavila livarna, ki bo ponovno začela obratovati v avgustu. Do ponovnega zagona tople valjarne bo Impol-TLM proizvajal samo za zunanje kupce in ne tudi za potrebe ostalih procesov skupine Impol.

- V juniju in juliju se bo proizvodnja upočasnila, kar pomeni, da bo obremenjenost zaposlenih z rednimi delovnimi nalogami v večini manjša. Zato se bo ta čas izkoristil za nadgradnjo kompetenc zaposlenih s pomočjo usposabljanj. V prvi polovici junija so zaposleni že bili vključeni v usposabljanje s področja gašenja začetnih požarov. Sledijo še usposabljanja vodij s področja standardov vodenja, timskega dela in varstva pri delu, prav tako bodo s področja varstva pri delu dodatno usposobljeni tudi zaposleni.



# Prenove v proizvodnem procesu RRT

**Impol FT: Tomaž Purg, vodja vzdrževanja, pojasnjuje aktualno dogajanje**

**Zbrala:** Urša Zidanšek

Zaradi zastarele opreme proizvodnega procesa RRT so se v Impolu odločili za posodobitve. Izvedli so posodobitve na valjarni BK1, kupili so škarje za razrez formatnih pločevin, priredili so izsekovalnico in peči ter novostim prilagodili tudi logistiko.

## Zakaj ste se odločili za prenovo BK1 in razrezne linije?

V proizvodnem procesu RRT je večina strojev zastarelih, zato le-ti večinoma ne omogočajo zelenega dviga proizvodnje, tako z vidika količin kot tudi kakovosti samih izdelkov. Nujno so zato potrebne naložbe, ki bodo pripeljale stanje strojev v zeleno kondicijo. Projekt BK1 razvijamo že dlje časa. Idej je bilo več. Na samem začetku je kazalo, da se bo valjarna posodobila tako, da bo lahko proizvajala enojne folije in tanke trakove. Ideja je dozorela in skladno s strategijo skupine Impol je bilo odločeno, da gremo v smeri specializacije po posameznih lokacijah. Na lokaciji Slovenska Bistrica bomo izvedli posodobitve stro-

jev in naprav, da povečamo možne proizvodne kapacitete omenjenega proizvodnega procesa za izdelavo rebrastih pločevin in rondel.

## Katere aktivnosti so se izvedle?

Izvedli smo kar nekaj aktivnosti, da bi lahko poiskali celostno rešitev. Tako smo izvedli raziskave trga, temeljito obdelali vse možne tehnične poglede in izvedli raziskave s stališča tehnološkega vidika. Vse skupaj je seveda moralo ustrezati poslovnim in finančnim ciljem, ki smo si jih zastavili. Tako smo sestavili »feasibility« študijo, ki povezuje vse te vidike v združeno celoto.

## Kolikšna je vrednost naložbe?

Naložba zahteva vlaganje tako v valjarništvo kot tudi v livarništvo. V segmentu valjarništva je bilo treba izvesti naložbe v valjarno BK1, izvesti nakup škarij za razrez formatnih pločevin, prirediti izsekovalnice na veliki kolobar, prirediti peči in izvesti ustrezno logistiko. Prav tako moramo za kompletno rešitev izvesti tudi naložbe

v livarno, kot so nakup livnih orodij in žage za razrez bram ter izpeljati nekatere infrastrukturne spremembe. Skupna vrednost naložbe bo po izračunih znašala skoraj 13 milijonov evrov.

## Kaj bo ta prenova prinesla?

Prenova bo prinesla preobrazbo proizvodnega programa RRT v usmeritev na izdelavo rondel in rebraste pločevine, prav tako pa omogoča prehod na veliki kolobar. Vso proizvodno logistiko moramo prilagoditi novi teži navitij kolobarjev, ki znaša šest kilogramov na milimeter. Tako bomo na valjarni kot tudi na ostalih strojih pridobili na širini in velikosti kolobarja, izboljšale pa se bodo tudi ostale karakteristike izdelkov (debelina, ravnost, tolerance rezanja ...). Seveda ta prenova omogoča tudi nadaljnjo rast v smeri povečevanja predvidenih količin izdelkov. Ne nazadnje je pomemben tudi vidik lokalne skupnosti, saj s tem ohranjamo delovna mesta za ljudi iz lokalnega okolja.

## Kaj za Impol FT pomeni prehod na veliki kolobar?

Prehod na veliki kolobar za Impol FT pomeni spremembe, ki bodo pomembno vplivale na več področij. Ključnega pomena so: zmanjšanje pretočnega faktorja, produktna specializacija in dvig omenjenih proizvodnih kapacitet. Tako bomo dobili sinergijske učinke tako na nivoju proizvodnega procesa družbe Impol FT kot tudi na nivoju skupine Impol. Zahvalil bi se rad vsem zaposlenim, ki so bili vključeni v pripravo in izdelavo študije ter v projekt vložili veliko truda, saj smo tako s skupnimi močmi prišli našli rešitev, ki bo omogočala napredek.



Proizvodni proces RRT čakajo številne prenove

Na podlagi 31. člena Statuta družbe pooblaščenke Impol 2000 d.d. in na podlagi svojega sklepa z dne 7. 6. 2016 upravni odbor družbe Impol 2000 d.d. sklicuje

**skupščino delničarjev družbe Impol 2000 d.d.,  
ki bo v petek, 15. julija 2016, ob 13<sup>00</sup> uri v sejni sobi družbe  
na sedežu družbe na Partizanski cesti 38, Slovenska Bistrica,  
ob prisotnosti notarke gospe Jožice Škrk.**

Skupščina se sklicuje z naslednjim dnevnim redom:

**1. Otvoritev skupščine in izvolitev organov skupščine**

Predsednik upravnega odbora družbe bo v imenu sklicatelja skupščine začel sejo skupščine, podal ugotovitve o udeležbi delničarjev in delničarje seznanil, da bo v skladu s 36. členom Statuta vodil skupščino. Skupščini bo prisostvovala notarka ga. Jožica Škrk.

**Predlog sklepa št. 1**

**1.1. Skupščina izvoli dva preštevalca glasov.**

**2. Seznanitev s sprejemom Letnega poročila družbe in konsolidiranim Letnim poročilom skupine Impol za leto 2015**

Skupščina se seznanila z Letnim poročilom družbe Impol 2000 d.d. in konsolidiranim Letnim poročilom skupine Impol skupaj s poročilom neodvisnega revizorja ter s poročilom upravnega odbora o sprejemu Letnega poročila družbe Impol 2000 d.d. in konsolidiranega Letnega poročila skupine Impol za leto 2015. Skupščina se seznanila s poročilom o prejemkih organov vodenja in nadzora, vključenim v Letno poročilo skupine Impol in Impola 2000 d.d.

**3. Odločanje o uporabi bilančnega dobička družbe in podelitvi razrešnice upravnemu odboru ter izvršnim direktorjema družbe**

Skupščina se seznanila, da znaša bilančni dobiček poslovnega leta 2015 32.998.861,46 EUR in da se je na dan 31. december 2015 oblikoval iz naslednjih postavk v zneskih:

a. doseženi čisti dobiček poslovnega leta 2015	3.191.824,32 €
b. del čistega dobička, doseženega v poslovnem letu 2015, razporejenega v statutarne rezerve	478.773,65 €
c. del čistega dobička, doseženega v poslovnem letu 2015, razporejenega v bilančni dobiček (a-b)	2.713.050,67 €
d. del prenesenega dobička iz predhodnih obdobj	30.285.810,79 €
Skupaj oblikovani bilančni dobiček (c+d)	32.998.861,46 €

**Predlog sklepa št. 2**

**3.1 Na predlog upravnega odbora se oblikovani bilančni dobiček družbe Impol 2000 d.d. v višini 32.998.861,46 € uporabi:**

**3.1.1 Dividende se delničarjem izplačajo v višini 1,41 evra bruto na delnico, kar znaša 1.504.141,47 evra.**

**3.1.2 Ostali del bilančnega dobička v višini 31.494.719,99 evra ostane nerazporejen.**

**3.2 Dividende se izplačajo do konca oktobra 2016 vsem delničarjem, ki so bili v delniško knjigo vpisani 11. julija 2016. Zastaralni rok za izplačilo dividend, ki je 5 let, prične teči s 1. novembrom 2016.**

**Predlog sklepa št. 3**

**3.3 Upravnemu odboru družbe Impol 2000 d.d. se podeli razrešnica za poslovno leto 2015.**

**Predlog sklepa št. 4**

**3.4 Izvršnim direktorjema družbe Impol 2000 d.d. se podeli razrešnica za poslovno leto 2015.**

**4. Imenovanje pooblaščenega revizorja za leto 2016.**

**Predlog sklepa št. 5**

**Na predlog upravnega odbora se za pooblaščenega revizorja za leto 2016 imenuje družba Auditor, revizijska družba, d.o.o., Ptuj.**

**Informacije za delničarje**

Pogoji za udeležbo na skupščini in uresničevanje glasovalne pravice

- Pravico do udeležbe in glasovanja na skupščini imajo delničarji oziroma njihovi zastopniki, ki najkasneje štiri dni pred dnevom skupščine, to je do vključno 11. julija 2016, prijavijo svojo udeležbo na sedežu uprave družbe in so konec četrtega dne pred dnevom skupščine, to je 11. julija 2016, tudi vpisani v delniško knjigo. Prijave na skupščino ni mogoče podati z uporabo elektronskih sredstev.

Dopolnitev dnevnega reda in predlogi delničarjev

- Delničarji, katerih skupni deleži dosegajo eno dvajsetino osnovnega kapitala, lahko najpozneje sedem dni po objavi sklica te skupščine pisno zahtevajo dodatno točko dnevnega reda. Zahtevi morajo v pisni obliki priložiti predlog sklepa, o katerem naj skupščina odloča, ali če skupščina pri posamezni točki dnevnega reda ne sprejeme sklepa, obrazložitev točke dnevnega reda. Upravni odbor bo v skladu s 3. odst. 298. člena ZGD-1 objavil tiste dodatne točke dnevnega reda, glede katerih bodo delničarji zahteve poslali družbi najpozneje sedem dni po objavi tega sklica skupščine. Dodatne točke dnevnega reda lahko delničarji posredujejo tudi po elektronski pošti na elektronska naslova vlado.leskovar@impol.si ali na irena.sela@impol.si.
- Delničarji lahko k vsaki točki dnevnega reda v pisni obliki dajejo predloge sklepov skladno s 300. členom ZGD-1 (v nadaljevanju nasprotne predloge) in 301. členom ZGD-1 (v nadaljevanju volilne predloge). Nasprotni oziroma volilni predlog se objavi in sporoči na način iz 296. člena ZGD-1 le, če bo delničar v sedmih dneh po objavi sklica te skupščine družbi poslal razumno utemeljen predlog in pri tem sporočil, da bo na skupščini ugovarjal predlogu organa vodenja ali nadzora in da bo druge delničarje pripravil do tega, da bodo glasovali za njegov predlog. Ne glede na navedeno volilnega predloga delničarju na podlagi 301. člena ZGD-1 ni potrebno utemeljiti. Predloge sklepov iz 300. člena ZGD-1 lahko delničarji posredujejo tudi na elektronska naslova vlado.leskovar@impol.si ali na irena.sela@impol.si.

Zahteve za dodatno točko dnevnega reda in predlogi sklepov ter volilni predlogi, ki se družbi sporočijo po elektronski pošti, morajo biti posredovani v skenirani obliki kot



priponka, vsebovati pa morajo lastnoročni podpis fizične osebe, pri pravnih osebah pa lastnoročni podpis zastopnika in žig oziroma pečat pravne osebe, če ga uporablja. Družba ima pravico do preveritve identitete delničarja oziroma pooblastitelja, ki posreduje zahtevo ali predlog po elektronski pošti, ter avtentičnost njegovega podpisa.

Dostop do gradiva za skupščino, predlogov sklepov z obrazložitvijo in informacij v zvezi s skupščino

- Predlogi sklepov z navedbo predlagateljev, obrazložitve točk dnevnega reda, Letno poročilo Impol 2000 d.d. za leto 2015 in konsolidirano Letno poročilo skupine Impol za leto 2015 s poročilom neodvisnega revizorja in poročilom upravnega odbora o sprejetju letnega poročila so od objave tega sklica brezplačno na vpogled v družbi Simfin d.o.o., Partizanska ulica 38, Slovenska Bistrica, ki vodi računovodstvo družbe Impol 2000 d.d., in sicer vsak delovni dan v njenem delovnem času. Sklic skupščine in del gradiv je objavljenih tudi na spletni strani družbe [www.impol.si](http://www.impol.si). Sklic skupščine in obrazložitev predlogov sklepov je objavljeno tudi na spletnih straneh Ljubljanske borze d.d. (<http://seonet.ljse.si>).

Delničarjeva pravica do obveščeniosti

- Na skupščini bodo prisotni tudi upravni odbor in izvršna direktorja družbe, ki bodo delničarjem na skupščini zagotavljali izpolnjevanje njihove pravice do obveščeniosti skladno s 305. členom ZGD-1.

Informacija o postopku uresničevanja pravice po pooblaščenju

- Vsak delničar, ki ima pravico do udeležbe na skupščini, lahko imenuje pooblaščenca, da se v njegovem imenu udeleži skupščine in uresničuje njegovo glasovalno pravico. Pooblastilo mora biti pisno in ga je potrebno ob prijavi udeležbe na skupščini predložiti družbi, kjer ostane shranjeno. Obrazec za uresničevanje glasovalne pravice po pooblaščenju je dostopen na spletni strani družbe, vsak delničar pa ga lahko brezplačno pridobi tudi pri izvršnih direktorjema na sedežu družbe ali v tajništvu družbe Simfin d.o.o., Partizanska ulica 38, Slovenska Bistrica vsak delovni dan od dneva objave sklica do zasedanja skupščine med 8<sup>00</sup> in 14<sup>00</sup> uro. Delničar lahko pooblastilo na enak način, kot ga je podelil, do dneva skupščine kadarkoli prekliche.

Način prijave na skupščino

- Prijava za udeležbo na skupščini mora biti podana ali ustno izvršnim direktorjema družbe (v tajništvu družbe Simfin d.o.o., Partizanska ulica 38, Slovenska Bistrica) ali pa s priporočenim pismom, prejetim na sedežu družbe štiri delovne dneve pred sejo skupščine, to je do vključno 11. julija 2016.

Vstop v prostore skupščine

- Za vstop v prostore, kjer bo seja skupščine, mora delničar ali pooblaščenec imeti vstopnico, ki jo ob osebni prijavi dobi pri izvršnih direktorjih (v tajništvu družbe Simfin d.o.o., Partizanska ulica 38, Slovenska Bistrica), vsak delovni dan od 8.00 do 14.00. Pri prijavi s priporočenim pismom mu bo vstopnica poslana po pošti na naslov, s katerega je prijava prispela. Če da delničar za udeležbo na skupščini pooblastilo pooblaščenju, mora ta ob predložitvi pooblastila o zastopanju priložiti tudi vstopnico delničarja, ki ga zastopa.
- Prijavljene udeležence pozivamo, da svoj prihod na sejo potrdijo pred začetkom seje skupščine, tako da se izkažejo s predložitvijo vstopnice in s pooblastilom, če zastopajo drugega delničarja in v primeru osebnega nepoznavanja z osebnim dokumentom, pravne osebe pa v primeru osebnega nepoznavanja še z izpisom iz sodnega registra. Ob tej priložnosti bodo prevzeli tudi glasovnice za posamezne točke dnevnega reda.

Skupno število delnic in glasovalnih pravic

- Na dan sklica skupščine ima družba 1.066.767 navadnih prosto prenosljivih imenskih kosovnih delnic. Skladno z zakonom daje vsaka navadna delnica njenemu imetniku en glas na skupščini. Delničar, ki ima več delnic, ne more izvrševati glasovalne pravice za znesek, ki presega 10% osnovnega kapitala. Na dan sklica skupščine ima 1.061.995 delnic glasovalno pravico.
- Centralni register nematerializiranih vrednostnih papirjev se vodi na fiduciarnem računu pri odvnetnici Jožici Kvas.

Slov. Bistrica, 7. 6. 2016

Impol 2000 d.d.:  
Jernej Čokl, predsednik upravnega odbora



## GRADIVO

Vso gradivo (sklic skupščine, gradivo za delničarje, prijavnica in pooblastilo) najdete na spletni strani Impola: <http://www.impol.si/o-podjetju/delnicarji/2775>.

# Urejeno delovno okolje za boljšo motivacijo in manj napak

**Tekst:** Urška Kukovič Rajšp

## V proizvodnem procesu profili so uspešno uvedli metodo 5S na vseh linijah in procesih

**O**b pomoči metode 5S so uredili delovno okolje in standardizirali proces ohranjanja čistega in urejenega delovnega okolja.

»Prvi odzivi s strani zaposlenih pri uvajanju 5S metode niso bili vedno pozitivni. A ti odzivi so sedaj, ko so linije urejene, dobri. Pozitivne odzive pa prejemo tudi s strani kupcev,« je povedal Aleš Brumec, vodja proizvodnega procesa profili.

V aprilu in maju so v procesu na vseh linijah (12,5-MN stiskalnici, 20-MN stiskalnici, 28-MN stiskalnici in pakirni liniji) ter v korekciji orodja in vzdrževanju uspešno uvedli metodo 5S.

### Številne izboljšave

Pri korekciji orodja so že do sedaj zelo dobro skrbeli za urejenost delovnega okolja. Z uvedbo nove metode pa so uredili še skladiščenje načrtov orodja, delavnice pri rezkalnem stroju,

delovne pripomočke ter boljše označili delovno okolje. Ureditev ni prinesla dodatnih stroškov.

### 12,5-MN linijo prebarvali med prazniki

Zelo delovni so bili tudi na 12,5-MN stiskalnici, kjer so linijo urejali med prvomajskimi prazniki. Zaščitno ograjo in druge elemente so na novo prebarvali, naredili so stojalo in napis za šobe za hlajenje ter stojalo in napis za klešče za dvigovanje ter novo mizo za pomožno orodje. Celotni stroški ureditve linije so znašali približno 300 evrov. Aktivni in prizadevni so bili tudi na 20-MN stiskalnici, kjer so prav tako prebarvali številne elemente in uredili delovno okolje.

### Največ sprememb na 28-MN stiskalnici

Po obsegu urejanja delovnega okolja je izstopala 28-MN stiskalnica, kjer so temeljito prenovili zunanjo hale,

očistili progo, vgradili novo nadzorno ploščo, ki je stala 8.000 evrov, ter uredili nakladalno rampo.

### Vzdrževanje

V vzdrževanju profilarne so med drugim uredili delovno okolje pri stari tračni žagi, skladišče recipientov, očistili stružnico, uredili delovno okolje tako, da so vsi gasilni aparati takoj dostopni in preuredili elektro delavnico. Barva za pleskanje, nove police in omare so skupaj stale 500 evrov.

### Pakirna linija

Spremembe v organizaciji delovnega okolja so uvedli tudi na pakirni liniji. Uredili so kabine pri končnih kontrolorjih, zamenjali mize in omare, uredili pisarno, na štiri delovna mesta so namestili vidne napise glede urejenosti pripomočkov za čiščenje, na katere so pritrdili smetišnice in metle. Stroški so skupaj znašali 1.000 evrov.



Nakladalna rampa 28-MN stiskalnice prej



Barvanje in urejanje



Rezultat je očiten





Zaščitno ograjo in druge dele linije na 12,5-MN stiskalnici so barvali med prvomajskimi prazniki



Prej: Odlaganje škarjastih klešč za dvig na tleh



Potem: Klešče se odlagajo na določeno mesto

### Metoda 5S

5S je metoda za vzpostavitev in ohranjanje organiziranega in urejenega delovnega okolja. S tem se zaposlenim omogoča lažje in bolj produktivno delo. Kot številna druga orodja za uvajanje vitke proizvodnje 5S izhaja iz Japonske, a se pospešeno uvaja v mnogih podjetjih po vsem svetu. V Sloveniji so jo že uvedla številna proizvodna podjetja, denimo Arcont, d. d., Plastika Skaza ...

### 1S (Seiri)

#### Sortiranje in odstranitev vseh nepotrebnih stvari

Koristi: hiter pregled nad predmeti, osnova za razporeditev predmetov.

### 2S (Seiton)

#### Organiziranje stvari, ki jih potrebujemo

Koristi: organiziranost DM, upoštevanje načel ergonomije in varnosti pri delu, če določen predmet manjka, se to takoj opazi, hiter vizualni pregled nad opremo v oddelku, na liniji ...

### 3S (Seiso)

#### Čiščenje

Koristi: čisti delovni prostori, boljše varnost pri delu, lažje odkrivanje napak na strojih in delovnih mestih, zmanjšuje se možnost napak.

### 4S (Seiketsu)

#### Vzdrževanje reda in čistoče

Koristi: standardizacija po metodi PDCA, določena so merila čiščenja, organiziranja, obnašanja, odgovornost vseh za vzdrževanje stanja, motiviranost za nove izboljšave.

### 5S (Shitsuke)

#### Vzdrževanje samodiscipline

Koristi: vzdrževanje čistega delovnega okolja, preverjanje doseganja ciljev in vzdrževanja čistega delovnega okolja med linijskimi nadzori.

### Vzroki zastojev, okvar

Kar 95 odstotkov vseh vzrokov za zastoje, okvare in strojelome v proizvodnji lahko pripišemo »3 vrstam zla«:

- nepravilnemu čiščenju in nečistočam,
- nepravilni uporabi stroja, neupoštevanju navodil za delo in
- nepravilnemu mazanju strojev.

Naslednji korak pri uvedbi vitke proizvodnje v profilarni bo zato odpravljanje vzrokov za nečistoče in celovito obvladovanje procesa vzdrževanja (TPM).

# Do leta 2025 milijarda prometa

**Postajamo vedno večji,  
zato potrebujemo  
učinkovito in celovito  
korporativno upravljanje**

**Tekst:** Nina Potočnik

Po besedah izvršnih direktorjev Edvarda Slačka in Irene Šela je poslovanje skupine Impol nad pričakovanji, saj se pozitivni trendi iz leta 2015 nadaljujejo. Predstavila sta tudi načrte za prihodnost, ki so zastavljene v strategiji razvoja skupine Impol do leta 2025, v kateri so začrtani ambiciozni cilji. Pred nami je tudi nekaj organizacijskih sprememb, ki jih prinaša oblikovanje divizij.

## **Kako ste zadovoljni s poslovanjem v prvi polovici leta?**

**Edvard Slaček:** Po dosedanjih rezultatih se leto 2016 odvija zelo uspešno, podobno kot leto poprej. Trenutno presegamo zastavljene plane proizvodnje in prodaje, prav tako je stanje naročil do jeseni optimistično.

**Irena Šela:** Tudi finančna slika poslovanja je spodbudna, saj dosegamo zastavljene prodajne marže, na drugi strani pa stroški nabave vhodne surovine ostajajo nižji od načrtovanih. Kazalnike po katerih nas spremljajo banke, dobavitelji in ostali zunanji financerji, uspevamo izboljševati.

## **Kako poslujejo posamezni programi?**

**Edvard Slaček:** Prav vsi programi dosegajo pozitivne rezultate. Stiskalništvo presega zastavljene načrte in ostaja najbolj uspešen program skupine Impol. Istočasno se vzpenja tudi poslovanje valjarništva. V Impol Sevalu dosegajo rezultate nad pričakovanji, prav tako smo zelo zadovoljni z valjarništvom v Sloveniji, ki je v preteklosti imelo nekaj težav.

**Irena Šela:** Zavedati se moramo, da je



Izvršna direktorja Irena Šela in Edvard Slaček

za dobre rezultate zaslužno tudi dobro delo na področju livarništva, ki ostalim programom nudi visoko stopnjo samoskrbe z vhodno surovino in se letošnje leto lahko pohvali s povečevanjem proizvodnje ter učinkovitim obvladovanjem stroškov.

## **Kako je z rezultati na nižnjih programih, ki jih pokrivata podjetji Rondal in Stampal SB?**

**Irena Šela:** V Stampalu SB poslujejo bolje od načrtovanega, presegajo zastavljene cilje in obenem končujejo naložbo v novo stiskalnico, kar jim omogočilo nadaljnjo rast in razvoj. Zelo dobri so tudi v pridobivanju novih kupcev, med katerimi so številne prestižne znamke.

**Edvard Slaček:** Prav tako je poslovanje v Rondalu razveseljujoče. Pozna se svež pristop novega direktorja, ki uvaja spremembe tudi z novimi naložbami, na primer čiščenje taline in litje ozkega litega traku. S tem se bosta izboljšala kakovost rondelic in pretočni faktor. Rondal obenem povečuje prodajo zlitinskih rondelic, kjer bomo lahko v prihodnje izkoristili številne

možnosti sinergije z dobavo toplovaljnega traku iz Šibenika.

**Irena Šela:** Zadovoljni smo tudi s poslovanjem manjših podjetij skupine Impol - Unidel, Impol Servis, Impol Stanovanja, Kadring, Impol-Montal, ki prav tako dosegajo zastavljene cilje.

## **Letošnje leto so predvsem zaznamovale aktivnosti z odprtjem proizvodnje v Šibeniku. Začetek je bil obetaven, neljub dogodek požara pa je zadeve malo upočasnil. Lahko sedanje stanje ogrozi poslovne rezultate skupine Impol?**

**Edvard Slaček:** Takoj po požaru je vodstvena ekipa resno pristopila k reševanju problema in iskala rešitve, ki bi omilili vplive neljubega dogodka. Kot kaže, bomo kljub zaustavitvi tople valjarne uspeli dosegati načrtovane količine. Trenutni primanjkljaj toplovaljnega traku bomo namreč nadomeščali z zunanjimi dobavami in s predelavo, kar bo finančno za nas manj ugodno, a obenem nujno potrebno.

**Irena Šela:** Zelo pomembno je, da ohranimo zaupanje na trgu in razvijamo bazo kupcev. Prodajna ekipa vlaga



veliko napora v to, da povečuje prodajo pri obstoječih kupcih in pridobiva nove kupce za izdelke Impola-TLM, zato je zelo pomembno, da jih ne razočaramo. Tako je bilo nekaj že sklenjenih pogodb prenesenih v proizvodnjo v Slovenski Bistrici ali v Sevojno v Srbijo. Samo z vzdrževanjem dobrih poslovnih odnosov bomo lahko v naslednjem letu dosegli ambiciozen plan prodaje.

**Edvard Slaček:** Po sedanjih projekcijah naj bi bila vsaj prva faza sanacije tople valjarne zaključena v septembru, tako da bomo dokaj hitro ponovno vzpostavili stabilno poslovanje. Ker smo letos šele zagnali proizvodnjo v Šibeniku, še nismo načrtovali pomembnejšega doprinosa k poslovnemu rezultatu, zato tudi sedanjí dogodki ne bi smeli ogroziti doseganja zastavljenih letnih ciljev skupine Impol.

#### V pripravi je strategija skupine Impol do leta 2025. Kaj bodo glavne strateške usmeritve?

**Irena Šela:** Veliki cilj skupine Impol je do leta 2025 doseči obseg prodaje v višini milijarde evrov.

**Edvard Slaček:** Da bi slednje dosegli, bomo morali več kot podvojiti sedanjí obseg proizvodnje, in sicer proizvesti 365.000 ton. Načrtujemo povečanje obsega valjanega programa, prav tako nameravamo dodatno razviti finalizacijo stiskanih izdelkov in osvojiti tehnologijo litja palic.

**Irena Šela:** Za doseganje ambicioznih načrtov bo predvsem za področje

valjarništva izredno pomembno, da bomo uspeli prodreti na trg avtomobilске industrije. Šibeniški Impol-TLM bo pri tem izrednega pomena, saj bomo z njihovimi proizvodnimi sredstvi in vložki v proizvodne zmogljivosti povečali kapacitete ter uspeli proizvajati širše dimenzije kolobarjev in pločevine, po katerih povprašuje avtomobilska industrija.

**Edvard Slaček:** V Sloveniji bomo ohranili folijski program ter proizvodnjo rondel in rebraste pločevine. Na področju stiskalništva bomo nabavili novo stiskalnico, ki bo predvsem usmerjena v proizvodnjo palic in cevi iz trdih zlitin.

#### V pripravi je oblikovanje divizijske organizacije. Kakšne so predvidene pridobitve?

**Edvard Slaček:** Upravni odbor je že potrdil vzpostavitev treh divizij, in sicer valjarništvo, stiskalništvo in livarništvo. Namen vzpostavitve divizij je usklajevanje razvoja, prodaje in proizvodnje med posameznimi podjetji, ki pokrivajo enak program. S tem bomo zagotovili skladnost poslovanja in prenašali dobre prakse med različnimi podjetji.

**Irena Šela:** Izredno pomemben je enovit nastop na trgu, za kar je nujno usklajevanje med podjetji. Zavedati se moramo, da postajamo vedno večji, kar ustvarja tudi nove potrebe po učinkovitejšem in celovitejšem korporativnem upravljanju.

#### Kje so še priložnosti za izboljšave znotraj skupine Impol?

**Edvard Slaček:** Čeprav se v zadnjih letih lahko pohvalimo z vse boljšimi rezultati, se moramo zavedati, da imamo pri sebi še vedno obilo priložnosti za izboljšave. Včasih so predobri rezultati lahko za dolgoročno poslovanje celo nevarni, sploh če ustvarijo preveliko stopnjo samovšečnosti.

**Irena Šela:** Vsekakor imamo še precej rezerv na področju iskanja sinergij v sistemu, prav tako moramo aktivno delati na poviševanju dodane vrednosti po zaposlenem, kjer v primerjavi s konkurenco nismo ravno na zavidljivem nivoju. Izboljševanje pretočnega faktorja izmeta je naloga, ki se nikoli ne konča. V prihodnosti moramo nameniti celovito korporativno spremljanje podatkov tudi na tehničnem področju. Na številnih programih še moramo osvojiti standard ISO/TS 16949 in predvsem prevzeti razmišljanje "avtomobilcev". Izziv v prihodnosti bo predstavljala tudi digitalizacija poslovanja in ustvarjanje pametne tovarne skladno s smernicami Industrije 4.0.

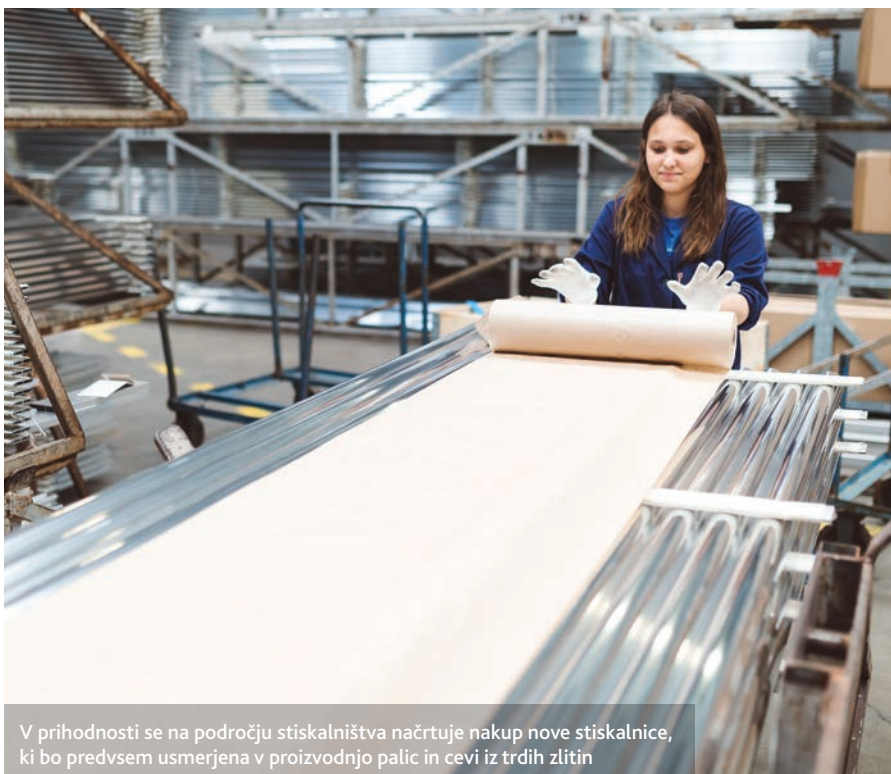
**Edvard Slaček:** Ogromno energije bo še treba nameniti spreminjanju mentalitete. Narava dela se spreminja, naloge postajajo bolj kompleksne in spremembe so stalnica poslovnega okolja. Zato bodo potrebe po prilaganju in osvajanju novosti v prihodnje vse večje. Prepogosto smo preveč rigidni in razmišljamo preveč ozko, kar nas ovira pri hitrejšem napredku.

#### Po dosedanjih rezultatih se leto 2016 odvija zelo uspešno, podobno kot leto poprej.

#### Kaj bi še želeli v letošnjem letu doseči?

**Edvard Slaček:** Največji letošnji izziv je vsekakor Šibenik. Želimo si, da bi čim prej zagnali tople valjarne in predvsem, da bi uspešno vzpostavili poslovanje v Impolu-TLM in zagotovili potrebno stabilnost.

**Irena Šela:** Zato trenutno tudi med vsemi funkcijami poteka intenziven prenos dobrih praks iz Slovenije na Hrvaško, pri čemer je izrednega pomena tudi ustrezna vzpostavitev informacijskega sistema. Potrebno je povedati, da je veliko število zaposlenih v Slovenski Bistrici vpetih v vzpostavitev optimalnega poslovanja, vključeni so vsi procesi, tako proizvodni in podporni, in na tem mestu se jim želimo zahvaliti za pripravljenost in vso angažiranost – tako njim kot tudi njihovim družinam, ki se morajo prilagajati odsotnosti svojih bližnjih.



V prihodnosti se na področju stiskalništva načrtuje nakup nove stiskalnice, ki bo predvsem usmerjena v proizvodnjo palic in cevi iz trdih zlitin

Branko Tomazin, vodja planiranja in logistike v Impolu FT

# K dobrim odnosom pripomore tudi humor

Tekst: Urša Zidanšek

**Branko se je v Impolu pred 30-imi leti zaposlil praktično nepričakovano, pa vendar je tukaj ostal vse do danes. Večino tega časa opravlja delo planerja. Delo mu je všeč, predvsem pa pravi, da je pri tem delu pomemben občutek za ljudi, ljudem je treba prisluhnti in se znati usklajevati. Sodelavci in kolegi povedo, da ima Branko rad svoje delo, prav tako tudi svojo družino in mu usklajevanje službenih in družinskih obveznosti odlično uspeva.**

## Kako se je pričela vaša delovna kariera v Impolu?

Impol je moja prva zaposlitev – v Impolu sem zaposlen že približno 30 let. Da sem se ravno v tistem času zaposlil, je bil zame napričakovan dogodek, saj sem takrat razmišljal o nadaljevanju študija na Ekonomski fakulteti v Mariboru. Nepričakovan dogodek zato, ker so iz Impola prišli domov z vprašanjem, ali bi se želel zaposliti. V tistem času so namreč v valjarni prešli na računalniško spremljanje proizvodnje, česar takrat zaposleni v operativni pripravi proizvodnje niso najbolje sprejemali. Vodstvo se je takrat odločilo pomladiti sestavo, zato so izmed zaposlenih v Impolu izbrali dve dekleti (Brigito Juhart in Marjetko Brglez), a tretjega člana znotraj Impola niso uspeli najti. Ker nisem imel štipendije in že v tistem času možnosti zaposlitev ni bilo veliko, sem po premisleku in posvetu z dekletom (sedaj ženo) ponudbo sprejel.

## Katera delovna mesta ste zasedali doslej?

Večino svoje zaposlitve sem delal kot planer, najprej v valjarni, kjer sem bil zadolžen za planiranje stare valjarne in pločevin v novi valjarni. Po nekaj letih sem bil za približno dve leti sprejet v razvojno službo in tam sem delal kot projektni sekretar, predvsem na projektu modernizacije tiskalništva. Naslednje delovno mesto sem opravljal kot planer v cevarni, kar je trajalo približno 15 let. Od leta 2009 opravljam delo vodje planiranja in logistike v Impolu FT, od marca letos sem hkrati zadolžen za planiranje in logistiko v Impolu-TLM.

## Kako poteka delo vodje planiranja in logistike v Impolu FT?

Kot vodja planiranja in logistike se ukvarjam predvsem z analitiko in sem nenehno v stiku z nabavnim sektorjem, s proizvodnimi procesi in prodajnim sektorjem. V službi planiranja in logistike na osnovi letnih in operativnih mesečnih planov pripravljamo potrebe za surovinsko oskrbo proizvodnih procesov in jih na osnovi naročil kupcev mesečno podajamo v nabavno službo. Pri tem delu je potrebnega veliko koordiniranja z omenjenimi procesi, saj je pravočasnost dobav surovin temelj za izdelavo naročil v kupcem potrjenih rokih, ki jih potrjujemo v naši službi. V primeru odstopanj od potrjenih rokov je potrebno vnaprejšnje obveščanje kupcev, pošiljanje podatkov z novim rokom in vzrokom zamud komercialistom, ki so vezni člen s kupci. S proizvodnimi

procesu je potrebna komunikacija o razpoložljivih resursih, saj se asortiman glede na tržne razmere lahko časovno zelo spreminja.

## Katere aktivnosti/naloge so najpomembnejše pri vašem delu?

Po moji oceni je pri delu v planiranju najpomembnejše zavedanje, da je osnova vsega kupec. Zato je v cilju kupčevega zadovoljstva potrebno pravočasno prepoznavati ozka grla v posameznih procesih (operacije z največjo zasedenostjo), saj so le-ta v večini primerov glavni razlog za odstopanja od kupcem potrjenih rokov. Vzporedno je treba imeti tudi dober občutek za potrebe uravnoveženega naročanja surovin za vse skupine izdelkov in usklajevanje pravočasnosti prihoda surovin, kar pomeni osnovo za enakomerno izdajanje delovnih nalogov v proizvodne procese, kar omogoča doseganje zastavljenih ciljev.

## Kot vodja planiranja in logistike sodelujete s številnimi procesi znotraj skupine Impol. Katere veščine za delo z ljudmi so po vašem mnenju ključne?

Najpomembnejše pri delu z ljudmi je sposobnost timskega dela. Vse poteka boljše, če so vsi sodelujoči »na isti ladji«, torej je treba prisluhnti drug drugemu in se znati usklajevati, saj se na tak način lahko razjasni marsikateri nesporazum, napačna predstava o posameznih zadevah. Vedno je potreben pogovor in dogovor. K dobrim odnosom s sodelavci pripomore tudi humor, vendar v pravi meri in primernem času.

## Se je proces planiranja in logistike močno spremenil od časa vašega vstopa v Impol pa do danes? Kje predvsem vidite razlike?

Kot sem že omenil je pri planiranju pomembno prepoznavanje ozkih grl in na osnovi tega imeti občutek za surovinske vire. Z modernizacijo proizvodnih procesov se ozka grla predstavljajo iz operacije na operacijo, zato jih je ne glede na dejavnost treba čim prej prepoznavati in jim delo prilagajati. Razvoj računalništva je pripomogel k boljši analitiki, zato so v današnjem času težave hitreje zaznane in preko tega tudi hitreje odpravljene ali pa vsaj omiljene.

## Kakšna pa je vaša funkcija pri vzpostavljanju delovanja Impola-TLM?

Poleg vodenja planiranja in logistike v Impolu-TLM bom zadolžen tudi za uvajanje PIS-a (poslovno informacijskega sistema za vodenje proizvodnje) v procesu planiranja in logistike ter v proizvodnih procesih.

PIS, prilagojen za delo v Impolu-TLM, naj bi v podjetju Alcad pripravili za delovanje do konca septembra letošnjega leta. Trenutno v Impolu š-TLM za spremljanje proizvodnje uporabljajo računalniško pomagalo Oracle.





## Brankovih top 5

### SMUČI

Za zimske radosti po belih strminah.



### TENIS LOPAR

Tenis je eden izmed najbolj priljubljenih Brankovih športov.



### KOLO

Vsako leto nabere zelo veliko kilometrov na dveh kolesih.



### POHODNE PALICE

Rad zahaja v naravo.



### KOŠARA ZA GOBE

Nabiranje gob mu nudi sprostitvev in razvedrilo, pa še zelo okusne so!



#### Kako poteka sodelovanje z zaposlenimi v Šibeniškem TLM-ju? Kako bi ocenili njihovo zavzetost za delo v primerjavi z zaposlenimi pri nas?

Zaposleni, s katerimi sodelujem v Impolu-TLM, so po moji oceni pozitivno sprejeli novo organizacijo in se vzporedno s starim načinom dela, na katerega so bili navajeni, prilagajajo novitetam. Ker smo ljudje individumi, je primerjave med zaposlenimi težko podati oziroma je za takšne primerjalne ocene preteklo premalo časa.

#### Kje (na vašem področju) vidite možnosti za razvoj Impola-TLM in kako ocenjujete odločitve o naložbi v Impol-TLM?

Z vidika planiranja in logistike bo naložba v Impol-TLM prednost predvsem na področju oskrbe z vhodnimi surovinami, saj se niža nabor zunanjih dobaviteljev in preko lastnih livarn izboljšuje odzivnost pri doseganju oziroma krajšanju rokov dobav kupcem.

#### Kaj pa počnete v svojem prostem času? Kako naberete energijo za vse službene izzive?

Po duši sem športnik (po izgledu malo manj), zato skušam v prostem času poleg časa, posvečenega družini, razporejati čas med delom doma (v Slovenski Bistrici) in tudi v tastovem vinogradu (v okolici Šmarja pri Jelšah) ter med tenisom, kolesarjenjem, pohodništvom ter pozimi smučanjem in tekom na smučeh. Zelo rad tudi gobarim in pomagam prijateljem pri različnih opravilih. Veliko mi pomenijo tudi večerni sprehodi z ženo in psičko Lano (zlata prinašalka).

#### Na kaj ste v svojem življenju najbolj ponosni?

Na družino in da uspevam ohranjati pozitiven pogled na življenje.



# Delovodje o delovnih nezgodah

## Linjski nadzor učinkovit ukrep preprečevanja delovnih nezgod

Tekst: Nadja Bezenšek

Stanje na področju delovnih nezgod je v letošnjem letu slabo. V prvih petih mesecih smo zabeležili 18 delovnih nezgod, največ v družbi Impol PCP (šest, od tega kar štiri v vzdrževanju) in mesecih januar in februar (po pet delovnih nezgod). Kljub nenehnemu usposabljanju zaposlenih in opozarjanju na pomen skrbi za lastno varnost in zdravje pri delu, se zdi cilj do leta 2020 imeti nič nezgod težko dosegljiv.

Tokrat smo za mnenja o vzrokih delovnih nezgod in možnih ukrepi na ravni posameznega zaposlenega in skupine Impol povprašali tri delovodje: Sergeja Jagodiča iz Impola LLT, Mitjo Predikako iz Impola PCP in Milana Polanca iz Impola FT.

### 1. Kako ocenjujete stanje na področju varnosti pri delu in delovnih nezgod (v svoji delovni sredini in v skupini Impol)?

**Sergej Jagodič:** Stanje se mi zdi dokaj sprejemljivo. Cilj imeti nič delovnih nezgod se mi zdi nerealen, saj je vsak, ki dela, tudi izpostavljen možnosti, da se mu kaj zgodi. Na žalost.

**Mitja Predikaka:** Področje varnosti je v naši delovni sredini dobro urejeno, saj dnevno skrbimo za varnost pri delu in odpravljamo opažene nepravilnosti, ki bi lahko povzročile delovne nezgode. Ocenjujem, da je skupina Impol na zelo visoki ravni glede skrbi za varnost in zdravje pri delu.

**Milan Polanec:** Stanje na področju varnosti pri delu je dokaj dobro, vendar pa se mora vsak posameznik zavedati nevarnosti pri delu in upoštevati navodila za varno delo.

### 2. Zakaj po vašem mnenju v zadnjem letu beležimo porast števila delovnih nezgod?

**Sergej Jagodič:** Pri povečanem obsegu proizvodnje in vedno hitrejšem tempu dela je že trenutek nezbravnosti oziroma nepazljivosti dovolj, da se nam pripeti delovna nezgoda. Vsak si želi delati čim več in čim bolje, pa se včasih malo »prehitava« in nezgoda je tu.

**Mitja Predikaka:** Strategija Impola je imeti optimalno število zaposlenih, ob tem pa se zdi, da se ne upošteva različne odsotnosti z dela, kot so letni dopusti, izredni dopusti (na primer zaradi udeležbe na krvodajalskih akcijah, selitev, smrti, porok, rojstev, raznih izobraževanj), očetovskih dopustov in bolniških odsotnosti, kar pomeni, da je treba vse te odsotne zaposlene nadomestiti. Sodelavci, ki so na delu, morajo prevzemati več delovnih nalog, kar povečuje tempo dela in možnost delovnih nezgod.

**Milan Polanec:** Menim, da zaradi zelo hitrega tempa dela, ki nam ga narekuje mesečno doseganje planov. Naslednji razlog vidim v pomanjkanju delovne sile, zaradi česar mora posamezni zaposleni opravljati več del hkrati in s tem je več možnosti, da se poškoduje. Na srečo je v moji delovni sredini stanje z delovnimi nezgodami dokaj solidno.

### 3. Kako v vaši delovni sredini skrbite za varno delo?

**Sergej Jagodič:** Klasičen odgovor je z uporabo zaščitnih sredstev in upoštevanjem navodil za varno delo. Ker pa nekateri zaposleni vseeno tega še ne upoštevajo, jih na to opozarjamo. Na

daljši rok se stanje izboljšuje, vedno več se jih zaveda, da so za svojo varnost odgovorni sami.

**Mitja Predikaka:** Vsakodnevno opozarjam zaposlene na varno delo, zelo koristen »pripomoček« pa so tudi linijski nadzori.

**Milan Polanec:** S kontrolami in z rednim opozarjanjem, če se ne držijo navodil za varno delo. Neupoštevanje teh navodil je velik problem, a žal je tako, da mora vsak sam pri sebi ozavestiti, da je varnost izredno pomembna.

### 4. Kako bi zaposlene pripravili do tega, da bi bolje skrbeli za svojo varnost?

**Sergej Jagodič:** Žal vsakega najbolj izučijo kazni, tako v službi kot izven Impola. Zaposleni v livarni, ki so izpostavljeni talini, se še posebej dobro zavedajo nevarnosti in možnosti nezgod, zato tudi bolj dosledno uporabljajo predpisana zaščitna sredstva. Po hudih kaznih mi zato ni treba posegati. Veliko se da narediti tudi s pogovorom o možnih posledicah, če se nam pri delu karkoli zalomi. Opekline, ki so glavna nevarnost pri našem delu, so zelo resna zadeva in na srečo se zaposleni tega zavedajo in pazijo nase.

**Mitja Predikaka:** Zaposlene, ki so zelo redko ali pa nikoli bolniško odsotni, bi lahko nagradili. Velik učinek ima tudi promocija varnega dela.

**Milan Polanec:** Dobra ideja se mi zdijo plakati, ki nas opozarjajo na možne posledice neprevidnega dela. Kar nekaj jih že imamo na različnih mestih, želeli bi si jih še več.





## 5. Ste zadovoljni z osebno varovalno opremo, ki je določena za vašo delovno sredino? Vam je vedno na razpolago? Se vam zdi ustrezna?

**Sergej Jagodič:** V Impolu LLT je za zaščitna sredstva dobro poskrbljeno. Vsak zaposleni ima dostop do katerekoli zaščitnega sredstva, ki ga potrebuje za varno opravljanje svojega dela. Vsako dotrajano ali neustrezno zaščitno sredstvo se takoj zamenja.

**Mitja Predikaka:** Da, varovalna oprema je vedno na razpolago in z njeno kakovostjo smo zadovoljni.

**Milan Polanec:** Osebna varovalna oprema v Impolu je dobra in vedno na razpolago, to ni problem. Težava je pri tistih, ki je ne želijo uporabljati.

## 6. Kako pogosto preverjate usposobljenost sodelavcev za varno delo?

**Sergej Jagodič:** V primeru, da opazim nepravilnosti pri izvajanju nekega delovnega opravila, usposobljenost preverim takoj. Na splošno je o pogostosti težko govoriti, saj se nekatere stvari med pogovori s sodelavci preverjajo vsakodnevno.

**Mitja Predikaka:** Usposobljenost zaposlenih preverjamo skladno z navodili, veliko poudarka pa dajemo tudi pogovoru. Tudi tako ozaveščamo skrb za lastno zdravje in varnost.

**Milan Polanec:** Vsi sodelavci se morajo udeleževati obdobjih usposabljanj o varnem delu, kjer se jim predstavijo splošne nevarnosti in kako se pred njimi zaščititi. Zelo mi je všeč nova oblika teh usposabljanj, ki je bolj interaktivna in udeležencu da več kot klasično predavanje. Sam

preverjam njihovo usposobljenost po potrebi, seveda pa se več pozornosti nameni novozaposlenim, da se jih res dobro usposobi za varno delo.

## 7. Kateri ukrep, ki smo ga vpeljali v zadnjem času, se vam zdi najbolj učinkovit?

**Sergej Jagodič:** Najbolj mi je všeč in se mi zdi učinkovit linijski nadzor. Z njim se opazi, zabeleži in odpravi mnogo nepravilnosti, incidentov, ki se jih med rednim delom niti ne zavedamo, pa so lahko razlog za nezgode pri delu.

**Mitja Predikaka:** Zagotovo je to linijski nadzor. Pri nas v proizvodnem procesu profili smo ga zelo dobro uvedli in nam daje res pozitivne rezultate.

**Milan Polanec:** Na prvem mestu je to linijski nadzor, ki se res kaže za dobro zadevo. Sproti najdemo možne napake, nanje opozarjamo in jih odpravimo. Zagotovo smo s tem preprečili že kakšno delovno nezgodo. Dober ukrep je tudi prepoved uživanja alkohola in drugih substanc ter kajenja na delovnem mestu in občasna preverjanja, ki jih imamo. Tudi na račun tega smo že preprečili kakšno nezgodo.

## 8. Kaj bi lahko storil vsak posameznik za izboljšanje stanja na tem področju?

**Sergej Jagodič:** Dosledno je treba upoštevati navodila za varno delo in uporabljati vso predpisano osebno varovalno opremo. S tem bo vsak zaščitil sebe, z osredotočenostjo na

varno delo pa tudi svoje sodelavce.

**Mitja Predikaka:** Vsak bi moral pri sebi ozavestiti, da je zdravje samo eno in da mora nanj paziti, tako izven delovnega časa kot tudi na delovnem mestu.

**Milan Polanec:** Zagotovo je to strogo držanje navodil za varno delo. Ta niso namenjena sama sebi, ampak njihovi uporabi.

## 9. Kaj bi še morala storiti skupina Impol za izboljšanje stanja na tem področju?

**Sergej Jagodič:** Morda bi bilo dobro, da bi se na usposabljanjih iz varstva pri delu pokazale fotografije konkretnih delovnih nezgod in poškodb iz industrijske cone Impol. Če samo govorimo o nezgodah, si jih marsikdo ne zna pravilno predstavljati, ne zaveda se, kako resne so lahko in kako hude so lahko posledice, ki te spremljajo leta in leta. Fotografija pa pove več kot tisoč besed.

**Mitja Predikaka:** Skupina mora obdržati sedanji nivo skrbi za varnost in zdravje pri delu in dosledno (kot do sedaj) usposabljati zaposlene o varnem delu.

**Milan Polanec:** Skupina Impol se trudi, kolikor se lahko. Uvedla je tudi promocijo zdravja na delovnem mestu, na nevarnosti se opozarja vsepovsod in vsak dan. Tukaj kaj dosti več ni za dodati. Bolj je treba doseči premik pri posameznikih, da se bodo zavedali svojega zdravja in varnosti. A če tega sami nočejo, jim tudi drugi ne moremo pomagati.



Sergej Jagodič, Impol LLT



Mitja Predikaka, Impol PCP



Milan Polanec, Impol FT





Bogato opremljena beneška spalnica

# Dvorec Štatenberg v novi podobi

**Tekst:** Nadja Bezenšek, **Foto:** Gregor Krajncič

**D**vorec Štatenberg je v zadnjih mesecih dobil novo podobo. V njem je bilo namreč povsem prenovljenih in na novo opremljenih šest grajskih salonov. Dragoceno pohištvo iz 18. stoletja sta za dlje časa posodila zbiratelj starin Florjan Sušnik in Tanja Šubelj iz Ljubljane.

## Želja je še veliko

Najemnik Peter Kociper si želi, da bi baročni dvorec Štatenberg z novimi vsebinami še bolje zaživel. Dvorec, ki ga letno obišče okoli štiri tisoč obiskovalcev, je od aprila do konca oktobra odprt ob koncih tedna, vnaprej napovedane skupine si ga lahko ogledajo čez vse leto. Ob vodenih ogledih muzejskih prostorov, med katerimi najbolj navdušuje baročna dvorana z edinstvenimi freskami, lahko obiskovalci obiščejo tudi grajsko restavracijo in grajsko vinsko klet. Najemnik pa si prizadeva, da bi prostore dvorca oživil tudi s kulturnimi prireditvami in z drugimi družabnimi dogodki.



Beneški salon - prostor za druženje



Spominska soba cesarice Elizabete »Sisi«



V levem krilu dvorca je na novo opremljena knjižnica





## O dvorcu Štatenberg

Dvorec Štatenberg je baročno poslopje v bližini kraja Makole na obrobju Haloz nad reko Dravinjo. Leta 1740 ga je po načrtih italijanskega arhitekta Camessinija dal postaviti grof Ignacij Maria Attems za svojo poletno rezidenco. Za Attemsi se je na gradu zvrstilo mnogo plemiških družin in posameznikov: Auerspergi, Kaiserfeldi, Conradiji, v obdobju med obema vojnama pa Neumanni. Zadnji med- in povojni lastnici aristokratskega porekla sta bili nemški grofici Mary von Crane-Matenna (por. Dyhrn) in njena hči Marija von Dyhrn. Štatenberg še danes velja za enega najlepših baročnih dvorcev v Sloveniji. Dvorec je najbolj znan po freskah in štukaturah v Viteški dvorani in elegantnih salonih, ki se nahajajo levo in desno od nje.



Freska na stropu Viteške dvorane



Glasbena soba s številnimi dragocenimi glasbili



Soba, ki je posvečena hčeri zadnje aristokratske lastnice



Moška oziroma lovška soba: soba, v kateri so se moški dogovarjali o poslih







## Ivan Vrbeč, Stampal SB

**Izobrazba:** ključavničar

**Domače mesto:** Zg. Ložnica

**Zaposlen v skupini Impol od:** 2003

**Trenutno DM:** preoblikovalec kovin

**Kaj te je pripeljalo sem?**

Bilo je razpisano delovno mesto in ker sem si želel delati tukaj, sem se prijavil.

**Kaj ti je všeč pri tvojem delu?**

Všeč mi je vse. S sodelavci se razumemo.

**Družina?**

Imam dva otroka, stara enajst in 15 let.

**Kako napolniš svoje baterije?**

Prosti čas preživim z družino, odpravimo se na izlete. Veliko časa pa namenim tudi vrtu na naši parceli.

**Najljubša hrana?**

Najraje jem meso.

**Kako bi se opisal s tremi besedami?**

Sem delaven, družaben in zagnan za delo.

**Misel za zaposlene?**

Če bi se ljudje med sabo bolje razumeli, bi se lahko še lepše imeli.



## Klemen Stopar, Impol Infrastruktura

**Izobrazba:** strojni tehnik

**Domače mesto:** Oplotnica

**Zaposlen v skupini Impol od:** 2010

**Trenutno DM:** gasilec 2

**Kaj te je pripeljalo sem?**

Bil sem Impolov štipendist, nato sem pričel z delom v valjarni. Zelo hitro se je pojavil razpis za gasilca in ker imam veliko ljubezen do tega poklica, sem se prijavil ter bil sprejet.

**Kaj ti je všeč pri tvojem delu?**

Vse! Delo moraš imeti rad!

**Družina?**

Zaenkrat imam še samo punco.

**Kako napolniš svoje baterije?**

V prostem času igram nogomet in se ukvarjam z gasilstvom. Sem tudi član prostovoljnega gasilskega društva Oplotnica, zato je zame marsikatera noč neprespana.

**Najljubša hrana?**

Testenine in pica.

**Kako bi se opisal s tremi besedami?**

Vesel, vedno pripravljen pomagati, rad v družbi.

**Misel za zaposlene?**

Dobro je, da se vsi med sabo dobro razumemo.





## Samson Gjinaj,

Impol PCP

**Izobrazba:** strojni tehnik

**Domače mesto:** Slovenska Bistrica

**Zaposlen v skupini Impol od:** 2010

**Trenutno DM:** metalurški delavec - voznik

**Kaj te je pripeljalo sem?**

V Impolu sem pričel s počitniškim delom in nato sem v Impolu tudi ostal.

**Kaj ti je všeč pri tvojem delu?**

Delo je razgibano, nikoli nam ni dolgčas.

**Družina?**

Imam ženo in sina Roberta.

**Kako napolniš svoje baterije?**

V prostem času obiskujem fitness ali čas preživljam s sinom in z ženo. Poletje pa bom preživel na Kosovu.

**Najljubša hrana?**

Puranji zrezek na žaru.

**Kako bi se opisal s tremi besedami?**

Delaven, družaben in umirjen.

**Misel za zaposlene?**

Ljudje bi morali biti bolj složni in več energije vložiti v osebne odnose.



## Matej Naveršnik,

Impol PCP

**Izobrazba:** orodjar

**Domače mesto:** Oplotnica

**Zaposlen v skupini Impol od:** 2011

**Trenutno DM:** orodjar 1

**Kaj te je pripeljalo sem?**

Želja po zaposlitvi me je pripeljala v Impol.

**Kaj ti je všeč pri tvojem delu?**

Sodelavci so super, v redu se razumemo. Družimo se tudi v prostem času.

**Družina?**

Imam hčerko Tadejo, stara je sedem let.

**Kako napolniš svoje baterije?**

Rad se odpravim na pohode. Ukvarjam in igram se tudi s hčerko. Vsega počnem po malo.

**Najljubša hrana?**

Ocvrt sir.

**Kako bi se opisal s tremi besedami?**

Delaven, komunikativen in nasmejan.

**Misel za zaposlene?**

Če vsi delamo, kot je treba, se imamo lahko vsi lepo.





Aktivni

# FIT v poletje

## Zaključila se je spomladanska šola zdravega življenja

Tekst: Nadja Bezenšek

**T**ik pred poletjem se je zaključila šola zdravega življenja, ki je v organizaciji DPZ Impol in sodelovanju Centra Sonce potekala od februarja dalje. Udeleženci, bilo jih je 16, so se tri mesece učili o zdravi prehrani in zdravem načinu življenja nasploh ter se po dvakrat na teden potili v fitnesu pod budnim očesom strokovnjakov Jamesa M. Tomazina in Roka Majenca.

Letošnja šola zdravega življenja je nadgradnja že poznane šole hujšanja, ki smo jo v Impolu že nekajkrat uspešno izvedli. Tokrat smo se odločili za celovitejši pristop k zdravemu življenju, ki je precej več kot le izguba kilogramov.

### Vadba in prehrana z roko v roki

Vsi udeleženci so bili na začetku deležni podrobne ocene njihove fizične kondicije in zdravstvenega stanja. Vaditelja sta pri vsakem udeležencu preverila njegov indeks telesne mase (ITM), sestavo telesa (odstotek vode, maščob ...), razmerje med obsegom pasu in bokov in podobno. Izkazalo se je, da velika večina že dlje časa ni bila telesno aktivna, pri vseh pa je bil prisoten tudi povečan stres. Sledila je vključitev v program sistematične telesne vadbe, ki je potekala tri mesece in je vsaj na začetku povzročila kar nekaj »muskelfibrov« med udeleženci. Hkrati z intenzivno vadbo dvakrat na teden so dobili udeleženci tudi domače naloge za vadbo doma in pa posebej zanje prilagojene jedilnike.

### Kile dol, samozavest gor

Po zaključenem trimesečnem programu je sledilo ponovno merjenje fizične kondicije in zdravstvenega stanja udeležencev. Rezultati so pozitivni:

- 62,5 odstotka vključenih je zmanjšalo svoj ITM za več kot pet odstotkov;
- izboljšala se je gibljivost pri vseh sodelujočih;
- udeleženci so poročali o nižji stopnji občutenega stresa;
- skoraj vsi bodo s programom nadaljevali v jeseni.

## Šola zdravega življenja v številkah:

**16** udeležencev.

Več kot **37 kilogramov manj** maščevja.

**10** udeležencev je imelo ITM nad 30, kar pomeni debelost.

Najvišji zabeležen **ITM** je bil **37,6**.



Radko Jevšinek, Alumobil

Šoli zdravega življenja sem se priključil zaradi skrbi za lastno zdravje. Všeč mi je bil način dela (dvakrat na teden organizirana skupinska vadba), je pa res, da sem za ohranjanje kondicije skrbel tudi doma (dvakrat na teden sem vadil 15–20 minut). Na prehrano sprva nisem nič kaj posebej pazil, ko pa nam je James razdelil jedilnike, sem se ga res strogo držal. In rezultat je tukaj! (smeh) S šolo bom vsekakor nadaljeval tudi jeseni in jo priporočam še ostalim, ki se želijo znebiti kakšnega odvečnega kilograma in se počutiti bolje.



Simon Detiček, PP profili

V šolo sem se vključil zaradi preprostega razloga – preveč kilogramov. Zadnjih 15 let nisem bil ravno aktiven in to se mi je začelo poznati. Zaradi trebuha že dolgo nisem videl številke na tehtnici (smeh). Na vadbe sem redno hodil, doma pa sem se bolj posvečal prehranjevanju, predvsem sem pazil, kaj dam v usta in da ne jem več toliko kot včasih. Z rezultatom sem zelo zadovoljen in zagotovo bom jeseni s šolo nadaljeval.



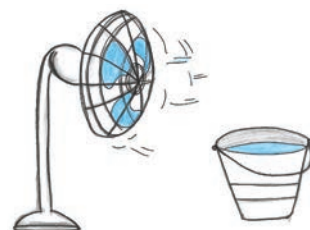
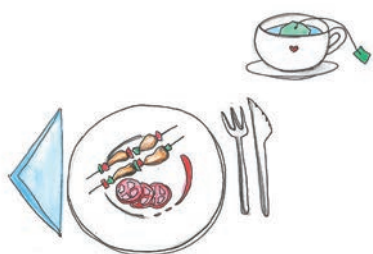
Mladen Tramšek, Skei Impol

Glavni razlog, da sem se pridružil šoli zdravega življenja, je, da postanem bolj razgiban in gibljiv. V tem času sem izgubil 3,5 kilograma, precej sem izboljšal svoje prehranjevalne navade in povečal vnos tekočine (vode) za dva litra na dan. Seveda se sedaj več gibljem tudi doma. Glede na vse bolj stresno življenje vsem svetujem, da se vključijo v takšno ali podobno obliko aktivnosti in naredijo nekaj zase. Sam sem zelo pozitivno presenečen nad rezultatom v tako kratkem času.



# Vroči nasveti, da ostanemo hladni tudi poleti

Tekst: Nadja Bezenšek



## Na krožniku

- **Jejmo manjše obroke večkrat na dan.** Z manjšimi količinami hrane naše telo ustvari manj presnovne toplote in počutili se bomo hladneje.
- **Jejmo začinjeno hrano.** Naravna toplota v začinjeni hrani krepi krvni obtok in povzroča potenje, kar hladi telo.
- **Pijmo topel čaj.** V čem je trik? Pije tople pijače povzroča več potenja in ko se zrak dotakne naše kože, znoj hlapi, kar povzroča, da se naše telo hladi. Vnašanje mrzle hrane in pijače v pregreto telo je namreč šok za naš organizem. Mrzla pijača trenutno res ohladi – a le našo sluznico in želodec, nato pa telo reagira z novo proizvodnjo toplote in začne segrevati ohlajene organe.

## Telo

- **Na roke, zapestja, za vrat položimo vlažno krpo ali brisačo,** kar pomaga ohladiti kri.
- **Privoščimo si mlačno kopal ali prho,** temperatura naj bo tik pod našo telesno temperaturo, še posebej pred spanjem. Čeprav zveni hladen tuš bolj vabljivo, naše telo po hladnem tušu proizvaja toploto, da nadomesti izgubo toplote.
- **Zamenjajmo svojo običajno telesno vlažilno kremo s hladilnim aloe vera izdelkom po sončenju.** To nam bo pomagalo pri zniževanju temperature kože.

## V prostoru

- **Okna naj bodo zaprta in zagrnjena od jutra do poznega popoldneva.** Zračimo le zgodaj zjutraj ali pa pozno zvečer in ponoči.
- **Pred ventilator postavimo vedro z vodo,** ki bo izhlapevala in hladila prostor.
- **Ventilator nikoli ne postavimo pred okno,** saj lahko potisne vroč zunanji zrak v prostor. Ventilator postavimo tako, da piha v sredi prostora.

**In ne nazadnje – raziskave so dokazale, da je učinkovit način hlajenja tudi, da zapremo oči in si predstavljamo zasneženo zimsko pokrajino. S preprosto vizualizacijo lahko presentamo naše čute, ki bodo verjeli, da nam je res prijetno hladno.**

## Prva pomoč pri nujnih bolezenskih stanjih, povezanih s pregretjem

Vsekakor poskušamo preprečiti nadaljnje segrevanje bolnika, ki ga zato pre-  
mestimo v senčen, zračen, hladen prostor. Ko čakamo na zdravniško pomoč,  
poskušamo bolnika čim hitreje ohladiti na temperaturo 38–39°C. To najučin-  
koviteje naredimo z izhlapevanjem vode. Prizadetega slečemo, močimo ga z  
mlačno vodo in vanj usmerimo ventilator (če je pri roki, če ga ni, pahljamo s  
kartonastim ali podobnim improviziranim pripomočkom). Na mestih velikih žil  
(dimlje, pazduha, vrat) lahko namestimo hladne obkladke. Druga možnost je  
potopitev v kad s hladno vodo. Ko telesna temperatura pade pod 39°C, mora-  
mo s tako agresivnimi ukrepi hlajenja prenehati.  
Pri manj hudih oblikah pregretja je telo samo sposobno znižati temperaturo.  
Prizadetemu pomagamo s premestitvijo v hladen prostor in pitjem hladne  
tekočine. Poleg vode mu nadomeščamo tudi soli. Uporabimo lahko prašek za  
pripravo rehidracijske raztopine, ki ga dobimo v lekarni, ali pa litru vode doda-  
mo osem čajnih žličk sladkorja, eno čajno žličko kuhinjske soli (natrij in klor) in  
sok dveh grenivk ali pomaranč (kalij).

# Poletje je pred vrati

**Od najvišjega stolpa do najstrmejšega spusta,  
Slovenija ponuja številne odlične enodnevne izlete**

## *Vinarium - najvišji razgledni stolp v Sloveniji*



Stolp Vinarium, imenovan tudi Vinarium Lendava, panonski svetilnik ali pomurski Eifflov stolp, je 53,5 metra visok razgledni stolp v Dolgovaških Goricah sredi Lendavskih goric nad Lendavo. Stolp je najvišji razgledni stolp v Sloveniji in omogoča razgled v štiri države (Slovenija, Hrvaška, Madžarska, Avstrija). Uradno je bil stolp odprt septembra 2015.

Podatki:

- višina špice: 53,5 m
- višina strehe: 46,5 m
- višina ploščadi: 42,0 m
- najvišje nadstropje (kupola): 38,5 m
- število nadstropij: pritličje + 9 etaž
- nadmorska višina: 302 m
- struktura: jeklena z armirano betonskim pritličjem
- kapaciteta: 50 obiskovalcev naenkrat
- število vseh montažnih stropic: 240
- stolp ima tudi eno dvigalo

Za otroke do 6 let ni vstopnine, odrasli pa bomo za en vstop odšteli 7 evrov. Družinska vstopnica (3–5 oseb) stane 14 evrov, skupinska (nad 15 oseb) pa 5 evrov po osebi.

## *Jahanje kamele*



Na ranču Aladin v Mirni na Dolenjskem lahko preživimo poučen dan z eksotičnimi živalmi, ki domujejo pri njih – rakuni, kenguruji, ježi z velikimi bodicami in kamelo Aladin, po kateri ima ranč ime in je njihova glavna zvezda. Pri njih si lahko organiziramo piknik, praznovanje rojstnega dneva, pokusimo različne divjačinske izdelke, odidemo na potep po bližnjih gozdovih ali pa se podamo s kolesom v bolj oddaljene kraje v Mirnski dolini. Postanemo lahko oskrbnik živali, v zameno za pomoč na ranču pa nam nudijo brezplačno bivanje v lesenih eko šotorih in kopanje v naravnem plavalnem ribniku. Za goste je ranč odprt od pomladi do jeseni. Vstopnina za otroke je 3 evre, za odrasle 4 evre, družinska karta (2 odrasla in 2 otroka) pa stane 12 evrov. Otroci do 2. leta starosti imajo vstop brezplačen.



## Adrenalin?



Če smo adrenalinski navdušenci, potem je zipline Planica nekaj, česar preprosto ne smemo zamuditi. Zipline Planica velja za najstrmejši spust na svetu, v katerem preletimo planiško velikanko in doživimo občutke naših orlov in ostalih svetovnih skakalcev. Spust je dolg kar 566 metrov, v samo nekaj sekundah pa bomo dosegli hitrost do 85 km/h. Ob predhodni najavi je spust možen vse leto, cena enega spusta pa je 25 evrov.

## Čarobni svet školjk in polžev



Če se bomo mudili na slovenski Obali, lahko v Piranu obiščemo Muzej Čarobni svet školjk in polžev. Gre za edinstven tovrsten muzej na svetu, v njem pa je trenutno že okoli 3.000 primerkov školjk in polžev v vseh morjih in celin sveta. Videli bomo tudi školjke in polže iz sladkih vod, družbo pa jim delajo še fosili in bitja, s katerimi si školjke in polži delijo morsko dno, kot so raki, zvezde, ježi. V muzeju imajo med drugim lupino največjega polža na svetu, hišice polžev, ki so jih zaradi redkosti smeli nositi samo poglavarji oddaljenih otočij, svetleče lupine, s katerimi so nekoč kupili sužnja, školjke z osupljivimi vzorci, bisere ... Posebno mesto imajo primerki iz slovenskih vod. Muzej je bil odprt septembra 2011 in je zasnovan izjemno informativno in naravovarstveno. Njegov ogled je doživetje, ki ga bomo deležni redkokje. Ker se neprestano širi in dopolnjuje z novimi primerki in zgodbami, bomo presenečeni vedno, ne glede na to, kdaj in koliko krat si ga bomo ogledali. Vstopnina za odrasle je 4 evre, družinska karta pa stane 10 evrov.

## Jelenov greben



Nekoliko bližje nam je priljubljena izletniška točka Jelenov greben. Jelenov greben, ki je v lasti družine Ježovnik, se nahaja v Olimju le nekaj deset metrov nad samostanom z znamenito tretjo najstarejšo lekarno v Evropi in ponuja pestro turistično ponudbo. Najprej nam nasproti pritečejo jeleni damjaki in mufloni, če pa so morda zadržani, jih prikljče gospodar z ljubkovalnim imenom: »Pikaaaa, Pikiiii ...«, kot poslastico pa dobijo še koruzo. Jelenjad se prosto giblje po okoli osem hektarov velikem ograjenem gojišču. Na Jelenovem grebenu si lahko privoščimo daljši od-dih ali enodnevni družinski izlet, ki bo za otroke v družbi jelenov pravo doživetje. Pot lahko dopolnimo še z obiskom čokoladnice Olimje, v vročih poletnih dneh pa je v neposredni bližini tudi adrenalinski vodni park. Jelenov greben je odprt vsak dan v letu, za vstop pa nam ni treba plačati.

## Kam se poleti odpravljamo Impolčani?



Gregor Rak,  
Impol PCP

Letošnje poletje bo namenjeno preživljanju časa na morju in opravljanju izpita za motor. Po navadi sem poletni dopust načrtoval že vnaprej, letos pa se bomo prepustili trenutnemu navdihu.



Tomaž Dovnik,  
Impol PCP

Letošnji poletni dopust smo rezervirali že v začetku leta. Z družino se bomo odpravili na otok Vir. Najraje poletne počitnice preživimo v apartmaju, saj smo tako bolj fleksibilni in nam je udobneje.



Barbara Jošt,  
Stampal SB

Moje poletne počitnice so vedno zelo aktivne. Težko me boste zalotili med poležavanjem na plaži. Tokrat se odpravljam na Pelješac, ki ponuja veliko možnosti za aktivno preživljanje časa.



Zoran Perič,  
Impol FT

To poletje imam v načrtu osvojiti sedem 2.000-akov. Za konec poletja pa se bom odpravil na sprostitev na otok Čiovo in izkoristil darilo - dopust, ki so mi ga podarili prijatelji ob praznovanju abrahama.

## Vprašanje št. 1

### Poleti se odpravljam na dopust v tujino. Ker ne maram nositi s sabo preveč gotovine, raje plačujem s kartico. Kako naj se zaščitim pred zlorabami?

Odgovarja: Nadja Bezenšek

Slovenci se radi odpravimo na dopust v tuje države, zato seveda nekaj pravil varne uporabe plačilnih kartic ne bo odveč. Pobrskali smo po različnih spletnih straneh in vam na enem mestu ponujamo naslednje zlate nasvete:

1. Pri potovanjih v tujino je dobro, da razpolagate z več različnimi plačilnimi karticami. Pred potovanjem preverite, ali je vaša kartica uvrščena na tako imenovano belo listo, sicer v določenih državah ne bo delovala in z njo ne boste mogli plačevati. To velja predvsem za države izven Evropske unije. Predlagamo vam, da obiščete banko, pri kateri imate odprt račun, kjer vam bodo povedali, ali je vaša kartica na ustreznem seznamu in v kolikor ni, jo bodo tja za čas vašega potovanja uvrstili.

2. Ne pozabite preveriti veljavnosti kartice in razpoložljivega limita!

3. Bodite obveščeni o transakcijah z vašo kartico. Banke ponujajo možnost SMS obveščanja o vseh transakcijah z vašo kartico. Preden greste na dopust, poskrbite, da imate to storitev vključeno.

4. Kartica se lahko zaradi škodljivih vplivov poškoduje in postane neuporabna, zato je ne hranite na soncu ali blizu drugih toplotnih virov, elektromagnetnega sevanja in drugih škodljivih vplivov.

5. Da se zaščitite pred krajo, imejte v gneči torbico ali denarnico tesno ob sebi. V hotelskih sobah in apartmajih uporabljajte sefe za hranjenje gotovine, kartic in dragocenosti. Kartice in gotovino hranite ločeno, na ta način

v primeru kraje ne boste ob vse.

6. Pri plačevanju s kartico pred podpisom ali vnosom osebne PIN številke preverite informacije na računu, POS izpisku ali POS terminalu. Kartice nikoli ne izpustite iz svojega vidnega polja in nadzirajte celoten postopek plačevanja.

7. Če kartico vseeno izgubite ali ste žrtev kraje, prijavo opravite takoj. Le tako bo vaša kartica blokirana, s tem pa bo manjša tudi možnost zlorabe. Sum kraje kartice obvezno, tudi če ste v tujini, prijavite na najbližji policijski postaji.

8. Previdnost velja tudi pri uporabi bančnih avtomatov. Kartico uporabljajte na tistih

avtomatih, ki stojijo na obljudenem in dobro osvetljenem mestu. Med uporabo bančnega avtomata nihče ne sme videti vaše osebne PIN številke, prav tako ne sprejemajte pomoči tujcev, če bančnega avtomata sami ne znate uporabljati. **Želimo vam miren in sproščujoč dopust!**

Pri plačevanju s kartico vedno preverite informacije na računu

## Vprašanje št. 2

### Kako je z izrabo letnega dopusta v poletnih mesecih?

Odgovarja: Metka Lešnik

Pravica do letnega dopusta je ena izmed temeljnih pravic delavca iz delovnega razmerja. V času dopusta delavec prekine z opravljanjem svojih delovnih obveznosti zaradi počitka in rekreacije ter izrabe prostega časa, upošteva potrebe delovnega procesa delodajalca. Zagotavljanje letnega dopusta omogoča tudi regeneracijo delavčevega zdravja in delovnih zmožnosti.



Staršem šoloobveznih otrok praviloma pripada en teden dopusta v času šolskih počitnic

Skladno z zakonom delavec pridobi pravico do letnega dopusta s sklenitvijo delovnega razmerja, izrabljati pa ga lahko prične takrat, ko se tako dogovori z nadrejeno osebo. Letni dopust je mogoče izrabiti v več delih, pri čemer mora en del trajati najmanj dva tedna. Delodajalec mora delovni proces organizirati tako, da je izraba dopusta zagotovljena vsakemu zaposlenemu. Praviloma se pri delodajalcih pripravi načrt izrabe letnega dopusta za čas poletne sezone, ko večina zaposlenih želi izkoristiti dopust. Priprava načrta koriščenja dopusta je odvisna od števila zaposlenih na posameznem delovnem mestu, usposobljenosti zaposlenih za rotacijo med različnimi delovnimi mesti, narave dela pri delodajalcu, števila delavcev s šoloobveznimi otroci ... Izven poletne sezone se praviloma izraba letnega dopusta dogovarja individualno med delavcem in nadrejeno osebo.

Delavec je dolžan do konca tekočega koledarskega leta izrabiti najmanj dva tedna letnega dopusta, preostanek pa do 30. junija naslednjega leta. Če delavec do konca tekočega leta ne izrabi dveh tednov dopusta, mu razlika do dveh tednov propade. Prav tako mu propade letni dopust iz preteklega koledarskega leta, če ga ne izrabi do 30. junija tekočega leta. Delavec ima pravico izrabiti ves letni dopust, ki ga ni izkoristil v tekočem koledarskem letu oziroma do 30. junija naslednjega leta zaradi odsotnosti zaradi bolezni ali poškodbe, porodniškega dopusta ali dopusta za nego in varstvo otroka, do 31. decembra naslednjega leta.

V skupini Impol mora delavec izrabo letnega dopusta napovedati najmanj tri dni pred izrabo. Nadrejena oseba lahko izrabo dopusta odobri ali zavrne, pri čemer upošteva potrebe delovnega procesa in načrt izrabe letnega dopusta. Napoved izrabe dopusta se naredi na Obr. 213, obvestilo o dopustu.





## Vprašanje št. 3

### Kaj moram storiti v primeru delovne nezgode?

**Odgovarja:** Nejc Juhart

- Poiščete prvo pomoč pri sodelavcu, nadrejenem oziroma pri zdravniku (v vsakem procesu so usposobljene osebe za nudenje prve pomoči).
- Takoj oziroma najkasneje v roku ene ure o nastali nezgodi obvestite svojega nadrejenega.
- Takoj oziroma najkasneje v roku ene ure izvedete kontrolo prisotnosti alkohola v izdihanem zraku pri pooblaščenem izvajalcu storitev.
- Ohranite osebno varovalno opremo, ki ste jo uporabljali ter druge dokaze, ki so lahko vzrok nezgode.
- Sodelujete pri obravnavi nezgode pri delu, če vam zdravstveno stanje to dopušča.
- Podate pisno izjavo o nezgodi.



Z uporabo varovalne opreme se možnost poškodb pri delu zmanjša

Poškodba pri delu je:

- Poškodba, ki je posledica neposrednega in kratkotrajnega mehničnega, fizikalnega ali kemičnega učinka, ter poškodba, ki je posledica hitre spremembe položaja telesa, nenadne obremenitve telesa ali drugih sprememb fiziološkega stanja organizma, če je takšna poškodba v vzročni zvezi z opravljanjem dela.
- Poškodba, povzročena na način iz prejšnje alineje, ki jo utрпи oseba na redni poti od stanovanja do delovnega mesta ali nazaj, če prevoz organizira delodajalec ter poškodba, povzročena na način iz prejšnje alineje, ki jo utрпи oseba na službeni poti.
- Obolenje, ki je neposredna in izključna posledica nesrečnega naključja ali višje sile med opravljanjem dela.
- Poškodba pri delu ni stanje, ki izhaja iz predhodnega bolezenskega stanja poškodovanca po predhodno pridobljenem mnenju medicine dela.

## ... o živalih



**Hišna mačka** lahko teče hitreje kot Usain Bolt.

**Krave** imajo med kravami najboljše prijatelje/prijateljice, zato so pod stresom, ko jih ločimo.

Veseli **psi** mahajo s svojim repom v desno, žalostni pa v levo.



**Pujski** so približno trikrat pametnejši od psov.

**Sloni** ne morejo skakati.



**Zebre** se lahko sporazumevajo druga z drugo. Če ima zebra ušesa obrnjena nazaj, pomeni, da ji je neprijetno (podobno kot domače živali).

**Pande** nimajo posebej določenih prostorov za spanje. Preprosto zaspijo, kjerkoli že so.



Novorojene **lisičke** tehtajo 100 gramov, so slepe in gluhe ter ne znajo hoditi. Mama ostane z njimi, oče pa prinaša hrano.

**Tigrove** noge so tako močne, da še lahko stoji tudi, ko je že mrtev.



Samec **pingvina** samički, ki mu je všeč, poišče in prinese najlepši kamenček v bližini, če ga ta sprejme, postaneta par. Nekateri pingvini ne zgradijo gnezda, ampak nosijo svoje jajčeca s seboj na svojih nogicah.

**Zajci** imajo 360 stopinjski panoramski vid, da lahko vidijo svoje potencialne napadalce.

Odrasel **konj** popije v povprečju okoli 40 litrov vode na dan.

**Žirafe** imajo črno-modre jezike.





## TO POLETJE NE ZAMUDITE:

**Vir:** Turistično informacijski center

### **Prireditve »Toplar vabi na Kočno« z ansamblom Donačka**

**Kdaj?** 2. 7. 2016, ob 19.30

**Kje?** Prireditveni prostor, Kočno pri Polskavi

### **Poletne ustvarjalne delavnice v Bistriškem gradu**

**Kdaj?** 4. 7.-8. 7. 2016, 9.00-11.00

**Kje?** Grad Slovenska Bistrica

**Info?** 02 80 55 355

### **18. tradicionalni Anin pohod**

**Kdaj?** 24. 7. 2016, ob 8.00

**Kje?** Zbor: domačija Gora pod lipo

### **Veselica z Ognjenimi muzikanti**

**Kdaj?** 30. 7. 2016

**Kje?** Šmartno na Pohorju

### **3. tradicionalna prireditve »Pohorje poje«**

**Kdaj?** 31. 7. 2016

**Kje?** Trije kralji

### **Spodnjepolskavsko poletje: razstava malih živali**

**Kdaj?** 4. 8. 2016, dopoldan

**Kje?** Za stavbo KS Spodnja Polskava

### **Spodnjepolskavsko poletje: koncert klape Šufit v sodelovanju z MoPZ Obrtnik Polskava in gostujočimi zbori**

**Kdaj?** 5. 8. 2016, ob 18.00

**Kje?** Za stavbo KS Spodnja Polskava

### **Modni dogodek s čarodejem in koncertom**

**Kdaj?** 5. 8. 2016, ob 19.00

**Kje?** Cuker Kuhna, Bistriški grad

### **Postavitev klopca na Devini**

**Kdaj?** 13. 8. 2016

**Kje?** Devina

### **Gasilska veselica z ansamblom Novi spomini**

**Kdaj?** 20. 8. 2016, dopoldan

**Kje?** Crouzet, Slovenska Bistrica

### **11. kolesarski vzpon na Tri kralje**

**Kdaj?** 28. 8. 2016

**Kje?** Slovenska Bistrica - Trije kralji

### **5. Fridin rojstni dan**

**Kdaj?** 10. 9. 2016, ob 8.00

**Kje?** Mestni park Slovenska Bistrica

# POLETNI FESTIVALI



Nam najbližji je tradicionalni festival **Lent**, ki bo letos na različnih prizoriščih po Mariboru potekal od 24. junija do 2. julija. Festival Lent je največji slovenski festival na prostem in tudi eden največjih v Evropi, v okviru katerega se vsako leto organizira več kot 400 različnih dogodkov, sodeluje več tisoč nastopajočih z vsega sveta, festival pa privabi pol milijona obiskovalcev od blizu in daleč. Letošnji festival je 24. po vrsti.



V Moravskih Toplicah bo od 7. do 9. julija potekal 4. **Festival prekmurskih dobrot**. V popoldanskih urah festivala se bodo predstavili tradicionalni prekmurski plesi, glasba in obrti, vse pa bo močno prepleteno s kulinaricnimi dobrotami tega dela Slovenije. Poseben poudarek bo na prekmurski gibanici in šunki.



Za naše najmlajše bo zelo zanimivo doživetje obisk **Lutkovnega festivala**, ki ga organizira Lutkovno gledališče Maribor od 6. do 31. avgusta. Mednarodni festival je poln igrivosti in priljubljeno zbirališče lutkarjev ter otrok iz vse Slovenije. Letošnji festival je že 26. po vrsti in je že presegel meje naše države. Festival bo potekal v prostorih Lutkovnega gledališča Maribor.





IMPOL			VISOKO-GORSKA DIVJA KOZA	NEKD. ANGLEŠKI ATLET (STEVE)	NEPRI-JETEN OBCUTEK, GROZA	PRIREDITEV Z VELIKO HRANE IN PIJAČE	"KRALJ PTIC"	DRAGAN ARRIGLER	IMPOL	AVSTRAL. PTIC, TEKAČ	VERSKA, POLITIČNA LOČINA	DRŽAVNI UDAR	VELIKO REŠETO Z REDKO MREŽO	MIT. PRVI LETALEC
NASLOV ZA ODRASLEGA MOŠKEGA									UM. BISTR. DUHOVI-TOST					
RIM. BOG. ZARJE									MUHA NA PUSKI					
IGRALEC KROŠL									MESTO V ZDA					
								JEDILNA BUČKA						
								REČNA RIBA, KRAP						
IMPOL	ZGODBA Z RISBAMI	LOVNA PRIPRAVA TROPSKA OVIJALKA			JELKO, GABRIJEL					SNOV. MATERIJA				
					NOVINAR BABAJC					VEČJI DEL CELOTE				
ŽIVAL S TROBCEM				SMUČAR LIGETY			POLITIK EL SADAT						OTOK PRI LOSINJU	TIP ŽENSKJE SREDNJE SOLE
				SL. IGR. (ZVONE)			KOŽA (LAT.)							
GLASOVNO ZNAMENJE V ŠPAN-ŠČINI					MAJHNO SIDRO						KAVKAŠKA VAS			
					FRAZA, REČENICA						REKA V NORMANDIJI			
GESLO KRIZANKE														
VELIKA INDIJSKA REKA				ČUVAR REDA				ZADNJICA					IVAN CANKAR	
				BOLEZEN ŽITA				ERBIJ					ENAKA ŠUMNIKA	
ENOTA V ASTRO-LOGIJI						ROB. OBROBJE	MESTO MED NOGAMI							
							GERMAN. PLEME							
IMPOL	REVEŽ SIROMAK	SL. REŽ. (VINCIV.)							PEVEC DEŽAN					
		ALB. PIS. (ISMAIL)												
KRAJ V KANALSKI DOLINI, UGOVIŽZA				PRITOK VOLGE										
				ŠVED. IGR. (EWA)										
MAJHNA HIŠA, KOLIBA					RADON									
					GOSTA TKANINA Z REBRI									
SLAVILNA LIRSKA PESEM				PISARNA										
				VISOKI NORDIJ. BOGOVI										
ŽORGA ALJOŠA				IZETBE-GOVIC										
				IVAN TAVČAR										
KOŽNO VNUTJE, SEN														
HRVAŠKI PEVEC (TONY)														

Nagrajenci križanke Metalurg 02/2016:

1. bon za 40 evrov: Zmago Fridrih, Impol PCP
2. bon za 40 evrov: Petra Ačko, Impol FT
3. bon za 40 evrov: Nežika Lorber, Unidel

Nagrajenci nagrade prevzamete v tajništvu Kadringa.

Geslo tokratne križanke pošljite v uredništvo Metalurga do 15. avgusta 2016.

Trije izžrebani nagrajenci boste prejeli vsak **bon za Mercator v vrednosti 40 evrov.**

## Menjamo folijo za vic

### UPOKOJENCA

Pred domom upokojencev sedita dva stara borca na klopi in počivata na soncu. Vpraša prvi drugega: »Poslušaj! Kaj si ti včeraj umrl ali tvoj brat?« Drugi mu odgovori: »Mislim, da jaz, ker brata sem še včeraj videl!«

Prispeval: Andrej Tomažič, Impol R in R

### MUJO IN MAČKA

Mujo se je odločil, da se znebi mačke, zato jo je naložil v avto, odpeljal več ulic stran ter jo vrgel ven. Mačka se je, seveda, takoj vrnila domov. Naslednji dan jo je odpeljal iz mesta in pustil. Spet se je kmalu vrnila domov. Mujo se razjezi in jo odpelje globoko v gozd, jo vrže iz avta ter se odpravi proti domu. Seveda se je v tem gozdu izgubil. Po nekajurnem tavanju pokliče Fato na mobilni: »Fata, je l' mačka stigla kuči?« »Stigla.« »Daj mi ju na telefon, da je nešto pitam...«

Prispeval: Jože Arbeiter, Impol FT

### PUTIKA

Kako se pozdravi putika? »Zdravo putika!«

Prispeval: Robert Skrbinek, Impol FT

Folije prevzamete v tajništvu Kadringa.



# Optika Clarus



# 47<sup>let</sup> EUR POPUSTA\*

# LETA = POPUST

\*Stranka je upravičena do koriščenja popusta na korekcijski okvir ob nakupu komplet korekcijskih očal (korekcijski okvir in stekla). Višina popusta se določi glede na starost stranke ob predložitvi osebnega dokumenta in se obračuna v EUR. Akcija velja le na korekcijske okvirje, ki so posebej označeni z oznako »Clarus €«. Več informacij o akciji dobite v vseh poslovalnicah Optike Clarus. Akcije se izključujejo, popusti se ne seštevajo. Akcija velja v vseh poslovalnicah Optike Clarus od 1. 6. 2016 do 31. 8. 2016.

## POPUST

v višini

# 10%

za nakup v Optiki Clarus  
Slovenska Bistrica.  
Popust velja samo za  
zaposlene v podjetju Impol.

Kupon velja do 31. 8. 2016. Akcije se izključujejo, popusti se ne seštevajo.

## KUPIŠ 1, DOBIŠ 2\*



\*Akcijo lahko zaposleni v podjetju Impol koristijo kadarkoli. Velja za nakup korekcijskih očal v vrednosti nad 95€. Podrobne informacije o akciji dobite v optiki ali na [www.clarus.si](http://www.clarus.si).

Diagnostika  Clarus Optika  Clarus

V sredo 29. in četrtek 30. junija bo potekal DAN PREVENTIVE za zaposlene v podjetju Impol. Optika ter Diagnostika Clarus bosta izvajali:

- brezplačno kontrolo vida,
- posvet s svetovalcem - optikom,
- merjenje krvnega tlaka,
- merjenje krvnega sladkorja.



## Kje nas najdete?

