

metalurg

REVIVA SKUPINE IMPOL

AKTUALNO

**SPOPADIMO
SE Z VROČINO!**



**V Impolu
se odlično
počutim**

Strast do
metalurgije

PRAVI IMPOLČANI

**DEJAN FAJS:
VSE JE MOGOČE,
SAMO ODLOČITI
SE JE TREBA**

IMPOL FT

**NOVE PRIDOBITVE
ZA IZBOLJŠANJE
PRODUKTIVNOSTI**

***Prešli bomo lahko
100.000 ton letno***

Projekt, ki ga je vodil Andrej Kolmanič, je pravočasno dosegel vse zastavljene cilje, prav tako je bil izpeljan skladno s predvidenim finančnim načrtom.



Ozrimo se okoli sebe

Urednica: Nina Juhart Potočnik

Zdenarjem in materialnimi dobrinami je pač tako, da težko najdemo človeka, ki bi rekel, da ima vsega dovolj in da ne potrebuje ničesar več. Podobno je pri primerjavah z drugimi. Vedno se raje primerjamo s tistimi, ki imajo več od nas, kot pa s tistimi, ki jim gre veliko slabše. A že samo dejstvo, da pripadamo delu razvitega sveta, govori o tem, da živimo precej bolje kot večina ljudi na Zemlji. Navsezadnje večini zaposlenih v skupini Impol gre bolje kot ostalim v Sloveniji, o čemer priča že podatek o povprečni plači, ki je višja od slovenskega povprečja in povprečja panoge.

Impol zagotovo ni popoln, vedno bodo mesta in prostori za izboljšave, vendar v očeh (zunanjih) opazovalcev trenutno resnično presegamo standarde, ki veljajo za slovenska podjetja. Slednje se kaže v odgovornem odnosu do ljudi, poštenem plačilu za pošteno delo, možnosti izobraževanja, ustvarjanja in sodelovanja ter na splošno spoštljivem odnosu do zaposlenih.

Zato se je dobro zavedati, da smo lahko zadovoljni. Vsekakor to ne pomeni, da ne bi mogli biti še bolj, ampak navsezadnje bi lahko bili veliko manj. Eden izmed naukov življenja pravi, da se zavedaš, da ti je bilo dobro, šele takrat, ko ti več ni. Zato se splača kdaj ozreti okoli sebe in dobiti pravo perspektivo.

Vremenske nepravilnosti v zadnjem mesecu, ki so povzročile pravo katastrofo prebivalcem iz Srbije, Bosne in Hrvaške, so v marsikom vzbudile sočutje. Prav presenetljiva je bila nesebična pomoč zaposlenih iz Impola, saj smo skupaj uspeli zbrati kar 853 malic in po najboljših močeh pomagati ljudem, ki so se znašli v stiski. Navsezadnje nikoli ne veš, kdaj boš sam v tovrstni kaši in zato je dobro vedeti, da okoli nas obstajajo ljudje, ki jim je mar. In čeprav mnogi nostalgичno gledajo na čase socializma, ko naj bi "bratstvo" in "enotnost" resnično uspevala (pa čeprav zgodovinska dejstva govorijo nekoliko drugače), kot kaže, v Impolu delček tega socializma še vedno živi, tako v ljudeh kot tudi v poslovni politiki vodstva, ki omogoča, da se ljudje na svojem delovnem mestu počutijo varne in enakopravne.

Kolofon

Urednica: Nina Juhart Potočnik
Avtorji fotografij: Nino Verdnik, Urša Zidanšek, Matej Kristovič
Avtorica ilustracij: Tina Zidanšek
Grafična zasnova in prelom: Urša Zidanšek
Grafična zasnova naslovnice: Aritmija, d. o. o.
Vir fotografij: www.sxc.hu, www.freegreatpicture.com in osebni arhivi.
Tisk: Grafis, d. o. o.
Naklada: 1.000 izvodov.
Naslov uredništva: Metalurg, Trg svobode 26, 2310 Slovenska Bistrica
Elektronska pošta: nina.juhart@kadring.si
Telefon: 02/80 55 209
Nagrade v tej številki sponzorira Vzajemna.



Ujeli smo vas ...





Kazalo

Šahovnica pozitivnih trendov
 Zaključek projekta v Impolu LLT
 Intervju meseca
 Sistemski prostor
 Uvajamo mentorstvo
 Misli
 Pravi Impolčani
 Odgovarjamo na vprašanja

8
 10
 14
 16
 19
 20
 24
 32



*"Človek,
 ki ne dela napak,
 običajno nič ne dela."
 Phelps*

Želimo biti vedno boljši

Razvoj in izboljšave v družbi Impol R in R

Tekst: dr. Varužan Kevorkijan

V družbi Impol R in R se trudimo, da bi bile naše storitve kakovostne in skladne z zahtevami naših kupcev. Zato tudi izvajamo številne projekte. Te dni zaključujemo dvoletni projekt razvoja novega informacijskega sistema, ki bo podpora vsem našim procesom in bo, zaradi vpetosti v informacijski sistem skupine, zagotovil učinkovitejšo komuniciranje s kupci ter omogočil izdajo certifikatov, kar zahtevajo naši kupci. V laboratorijih (mehanskem in toplotnem, kemijskem in v metalografiji) pa je poudarek na projektih zagotavljanja večje natančnosti in ponovljivosti (pri toplotni obdelavi, pri strojni izdelavi preizkušancev, kjer smo se opremili z novo CNC-stružnico, pri merjenju natezne trdnosti, kjer izvajamo primerjalne meritve z akreditiranim laboratorijem, pri merjenju trdote, kjer smo za zagotavljanje višje kakovosti kupili nov merilec trdote, pri določanju kemijske sestave zlitin, kjer s SPC-analizo zvezno spremljamo stabilnost merilnega sistema, z modernizacijo prostorov na lokaciji kvantometrov, kjer želimo zgraditi t. i. »čisto sobo«, ki bo omogočala meritve nizkih koncentracij elementov in nečistoč v zlitinah in, ne nazadnje, v metalografiji, kjer gremo v posodobitev programske opreme mikroskopov za zagotavljanje boljše slikovne analize). Veliko delamo tudi na funkcionalnem izobraževanju in razvoju novih kadrov. Letos izvajamo



Nova CNC-stružnica zagotavlja kakovostnejše storitve

tudi tri naloge aplikativnega razvoja in dve nalogi tehnološkega razvoja.

»Pri vodenju sistemov kakovosti in ravnanja z okoljem smo v letu 2014 uvedli novo informacijsko podporo za obvladovanje dokumentov, ukrepov (akcij) in vodenje sestankov, ki smo jo maja pričeli tudi aktivno uporabljati. Prednost rešitve je, da lahko v aplikacijo vstopajo vsi zaposleni, ki imajo dostop do računalnika in urejen e-poštni naslov ter se tako sproti seznanjajo z dokumenti in s svojimi zadolžitvami.« je povedala Barbara Hribernik Pigac in dodala: »Trenutno se pripravljamo na kontrolno presojo po standardu EN 15088, ki je načrtovana za drugo polovico junija. Konec septembra nas čaka še recertifikacijska presoja po ISO 14001 in OHSAS 18001.«

Pohvalno



Preverjeno v Alumobilu



Projekt bo prinesel nova delovna mesta



Naši kolesarji na Sečovljah



Matjaž Ceraj z medaljo

V prvih dneh poletja je Impol obiskala ekipa oddaje Preverjeno, ki se predvaja na televizijski hiši Pop TV. Snemalna ekipa z novinarjem Adijem Omerovičem, ki ustvarjajo to oddajo, je v Impol prišla z željo po pozitivnih informacijah. Z videnim so bili zadovoljni.

Impol je s podjetjem Quadrofoil in občino Slovenska Bistrica podpisal tripartitno pismo o nameri o dolgoročnem sodelovanju pri projektu ekološkega plovila. Serijska proizvodnja naj bi se začela leta 2015. Če bo projekt uspešen, lahko to pomeni kar nekaj novih delovnih mest v občini.

Devet kolesarjev iz Impola se je 13. junija podalo na pot preko Slovenije s kolesi. Pot, dolgo 435 kilometrov, so začeli na Goričkem, končali pa v Izoli. Zanj so porabili 18 ur, 23 minut in 36 sekund. Zagnani kolesarji pa že načrtujejo novo turo, na katero vabijo tudi sodelavce.

Za judoisti Judo kluba Impol sta dva izjemno uspešna meseca. Na tekmovanjih po Sloveniji in v tujini so v različnih kategorijah namreč pobirali medalje kot za ščalo. Med drugim smo dobili tudi državnega prvaka in prvakinjo. Čestitke!



Dobro poslovanje in boljši medsebojni odnosi

Unidel pred večjimi projekti

Tekst: Kristina Pregl

VUnidelu smo si za letošnje leto zastavili nekoliko nižje plane, ki jih dokaj uspešno dosegamo, aprila pa smo plan tudi presegli. S poslovanjem v letošnjih prvih štirih mesecih smo zadovoljni, dobro kaže tudi za maj. Poslovanje je primerljivo z lanskim letom, se pa junija nadujemo boljšega rezultata, kot smo ga dosegli lani. Potem ko smo imeli lani spomladi za kratek čas v šivalnici težave z zagotavljanjem dela, je letos stanje ravno obratno. Dela je dovolj za vse tam zaposlene, pomagamo si tudi s študenti in kooperanti. Podobno je v pralnici in ostalih enotah, kjer brez študentov in predvsem medsebojne pomoči in angažiranosti vseh zaposlenih ne bi uspeli dosežati ciljev.

Brez timskega dela ne gre

Odnosi med nami se nekoliko izboljšujejo, zaposleni so vedno bolj pripravljeni priskočiti na pomoč in prevzeti naloge sodelavcev, kadar so le-ti odsotni, kar nas zelo veseli. Dolgo smo delali na tem in se trudili izboljšati klimo. Da je temu res tako, dokazuje tudi piknik, ki smo

ga maja organizirali za vse zaposlene in njihove družine. Udeležba je bila res lepa in skupaj smo preživeli sproščen dan, ki smo ga vsi potrebovali.

Kaj nas še čaka?

Smo tik pred izdajo novega kataloga, počasi pa se že pripravljamo na sodelovanje na Mednarodnem obrtnem sejmu v Celju, kjer se letos predstavljamo samostojno. Veliko se ukvarjamo tudi s projektom izgradnje novega skladišča, za kar je idejna zasnova že narejena, trenutno pa projektanti pridobivajo vsa potrebna dovoljenja. O tem projektu bomo v prihodnje še pisali.

Marljivost zaposlenih in timsko delo prinašajo rezultate



Rumene kabine, ki se vozijo po stropih

Za nemoteno delovanje mostnih dvigal skrbijo fantje iz Tehnike-Set

Tekst: Urša Zidanšek

Včasu našega fotografiranja za časopis Metalurg je ekipa Tehnike-Set izvajala transport novega mostnega dvigala. Dvigalo, težko okoli 12 ton in z nosilnostjo 12,5 tone, so s pomočjo treh viličarjev premestili iz njihove delavnice na lokacijo Impola LLT, kjer so ga namestili nad odstajne peči. Po naročilu so člani ekipe podjetja

Tehnika-Set, ki skrbi za sestavo in vzdrževanje mostnih dvigal v skupini Impol, dvigalo sestavili in namestili. V ekipi, ki je sestavljena iz treh strojnih vzdrževalcev in treh elektro vzdrževalcev, pravijo, da jim nikoli ni dolgčas. Redno skrbijo za to, da je njihovo delo zanesljivo in odgovorno opravljeno. Njihov vodja Aleš Šprogar je povedal, da dnevno skladno s terminskim planom izvajajo kontrolne preglede mostnih dvigal v posameznih procesih, prav tako izvajajo četrtletne in polletne preglede, pa seveda morebitne

intervencijske posege pri trenutnih okvarah ali težavah. Izpostavljajo, da se z upravljavci mostnih dvigal dobro razumejo in tako lahko morebitne okvare velikokrat tudi z njihovo pomočjo hitro odpravijo.

Več kot
100

dvigal je nameščenih na lokaciji industrijske cone Impol.

Ekipa vzdrževalcev mostnih dvigal z leve: Aleš Šprogar, Bojan Podvršnik, Jernej Roršek, Dani Uršič, Jože Fajs, Franc Kovacic



Okoljski ministri EU s v Luksemburgu dosegli politični dogovor o gensko spremenjenih organizmih (GSO), ki članicam omogoča, da pod določenimi pogoji omejijo ali prepovedo pridelavo gensko spremenjenih poljščin na svojem ozemlju, tudi če so te odobrene na evropski ravni, in to ne le iz zdravstvenih ali okoljskih razlogov. Kompromis so podprle vse članice, razen Belgije in Luksemburga.



Alcoa se bo z naložbo v višini 100 milijonov dolarjev razširila v ameriško zvezno državo Indiana, kjer bodo izdelovali posebne zlitine na bazi niklja za letalske motorje. Gradnja nove tovarne že poteka in bo po predvidevanjih končana konec leta 2015.



Na Zemlji se skrivajo ogromne zaloge vode. Znanstveniki iz Washingtona so potrdili, da se na globini med 410 in 660 kilometrov nahaja ogromen ocean vode. Ne gre pa za vodo v tekočem stanju, ledu ali pari, kot jo poznamo, ampak za vodo, ki je ujeta v mineralih.

Brazilija te dni diha z nogometom, prikovani pred televizorje pa smo tudi vsi ostali nogometni navdušenci po svetu. Od 12. junija do 13. julija, ko bo na sporedu finalna tekma, pričakujejo, da si bo spektakel bodisi v živo bodisi preko televizijskih ekranov ogledala milijarda svetovnega prebivalstva.



V Italijo je letos prišlo že prek 50.000 prebežnikov iz afriških držav in Sirije, kar je toliko kot v vsem lanskem letu. Prebežniki v želji po boljšem življenju v Evropi posrednikom pogosto plačajo izjemno visoke vsote denarja, na žalost pa jih vse preveč svojo pot konča v brodolomih.

Metalurg popotnik

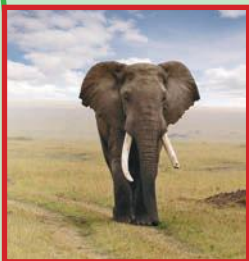
Družba Norsk Hydro ASA je podpisala večletno pogodbo z norveškim proizvajalcem obnovljive energije Agder Energi AS o dobavi energije za njihove tovarne na Norveškem. Posel se bo pričel januarja 2021, ko se Hydru izteče pogodba s sedanjim dobaviteljem.



Kitajska želi še pospešiti svoj gospodarski razvoj in rast. V načrtu imajo gradnjo več mostov, železniškega omrežja in letališč ob reki Jangce, ki povezuje slabše razvito kitajsko notranjost s Šanghajem.



Srečni dobitnik lota iz hrvaškega Čakovca, ki si je v igri na srečo priigral okoli 2,3 milijona evrov, bo večino zneska podaril prizadetim v poplavih. Pravi namreč, da loto igra zaradi veselja do te igre, sam pa takšnega denarja ne potrebuje.



Po podatkih konvencije o mednarodni trgovini z ogroženimi vrstami (CITES) so divji lovci lani v Afriki pobili več kot 20.000 slonov zaradi njihovih oklov. 80 odstotkov zasežene slonovine je bilo v Keniji, Tanzaniji in Ugandi. V povprečju se je po podatkih CITES divji lov v letu 2013 zmanjšal v primerjavi z dvema letoma poprej.

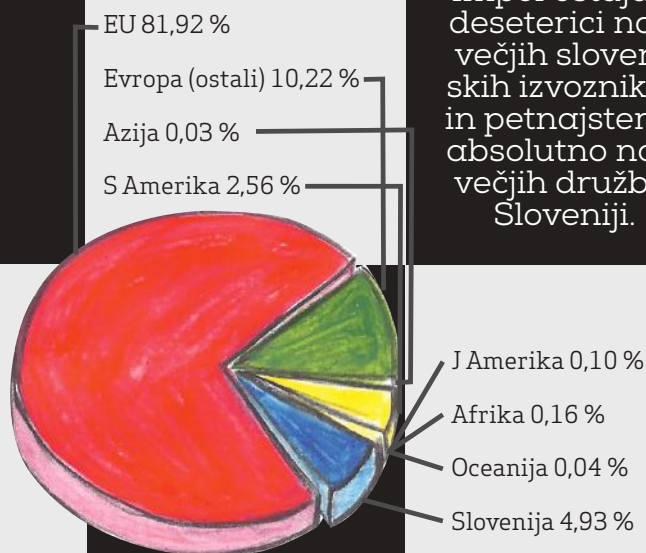


Hydro se je odločil, da zapre svojo tovarno Kurri Kurri v Avstraliji. Odločitvi so botrovala neugodne tržne razmere, kot so šibki makroekonomski kazalci za prihodnost, nizke cene kovin, vključno z aluminijem, in močan avstralski dolar v primerjavi z ameriškim, ki še otežuje pozitivno poslovanje.

V letu 2013 je bil nominalno dosežen dobiček v višini 12,6 milijona evrov.

V letu 2013 praktično ni bilo nobene fluktuacije zaposlenih, kar pomeni, da so se zna-nja ohranjala v okviru skupine.

Prodaja po področjih:



Impol ostaja v deseterici največjih slovenskih izvoznikov in petnajsterici absolutno največjih družb v Sloveniji.

Impol je povečal količinski obseg prodaje v letu 2013 za 4,4 odstotka in dosegel prodajo v višini 171.000 ton.

Vpliv tržnih nihanj na Impol zmanjšuje tudi relativno visoka razpršenost kupcev, brez prevladujočih ali ekskluzivnih kupcev.

Impol je letu 2013 vlagal okoli 12 milijonov evrov v stalna sredstva v obliki dokončanja projektov ter predvsem v odpravljanje ozkih grl.

Napovedi za daljše obdobje so zmerno optimistične, saj se za Impolove največje trge predvideva povečana rast BDP.

Prodaja je osredotočena na bližnje trge v Evropi, saj je le malo izdelkov, ki prenesejo višje stroške transporta.

Dodana vrednost po zaposlenem je v letu 2013 znašala skoraj 44.000 evrov.

Impol sodeluje s kupci iz več kot 50 držav, med temi pa prevladujejo kupci iz Evropske unije.

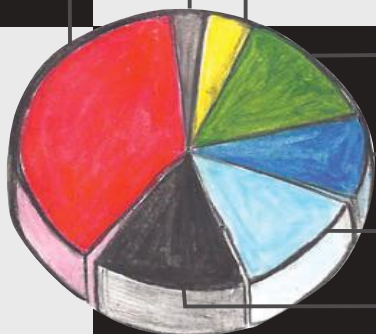
V letu 2013 so zaposleni v slovenskem delu skupine Impol prijavi- li 125 koristnih predlogov in tri inovacije.

Struktura prodaje po industrijah:

- Trgovina in ostalo 37 %
- Elektrotehnika 2 %
- Farmacija, kozmetika 5 %

V letu 2013 je delež sekundarnih surovin v skupni nabavi vseh surovin znašal okrog 19 odstotkov, plan za 2013 pa je predvideval 30 odstotkov.

- Avtomobilska industrija 16 %
- Druga transportna sredstva 9 %
- Prehrambna industrija 15 %
- Strojna industrija, gradbeništvo 16 %



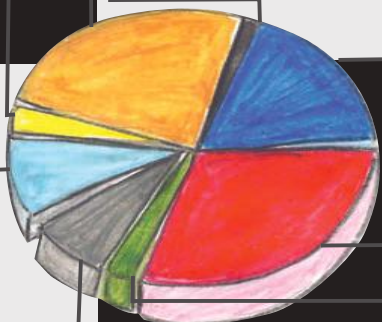
Delež prodaje zunaj območja EU se še nadalje le rahlo povečuje, Nemčija pa še naprej ostaja daleč največji posamični trg.

Impol je v letu 2013 skupno odvisnost od financiranja poslovnih procesov zmanjšal za polnih 20 odstotkov.

Prodaja po vrstah izdelkov:

- Kovani izdelki 1 %
- Palice, drogovci - težkognetni 27 %
- Cevi 3 %
- Profili 9 %

Impolov aluminijски proizvodni program je razdeljen na standardni in specializirani program, pri čemer sta oba deleža približno enaka.



- Folije in tanki trakovi 19 %
- Trakovi in pločevine 31 %
- Barvani trakovi 2 %
- Rondelice, rondele 8 %

Poslovanje



ŠAHOVNICA POZITIVNIH TRENDOV

Impol ostaja v deseterici največjih slovenskih izvoznikov

Tekst: Nina Juhart Potočnik

Napovedi za letošnje leto:

- Še naprej bomo povečevali delež prodaje izdelkov z višjo dodano vrednostjo (barvani trakovi in pločevine, folije in palice iz težkognetnih zlitin).
- Še nadalje se bodo povečevale kapacitete stiskalniškega programa.
- Ohranili bomo evropski trg.
- Še naprej bomo povečevali delež izdelkov, ki vzemajo pomembna mesta v nišnih programih.
- Povečali bomo tržni delež v ZDA.
- Nadaljevali bomo z osvajanjem ruskega trga.

Temeljne usmeritve za 2014

- Na področju prodaje aluminijevih izdelkov je še naprej cilj povečati delež trga zunaj Evropske unije na prek 20 odstotkov. Posebno pozornost se bo še nadalje namenjala širitvi trga barvanih trakov. Obseg prodaje naj bi se povečal na 180 tisoč ton letno.
- Na področju razvojnih dejavnosti je dana prioriteta predvsem odpravljanju ozkih grl, kar bo do konca leta kapacitete predelave aluminija povečalo za okrog 15.000 ton. Prednost pri naložbah bodo zato imele predvsem naložbe v osvajanje trga in oblikovanje proizvodnih procesov, ki bodo v naslednjih obdobjih Impolu omogočili izkoriščanje vseh razpoložljivih kapacitet.
- Pomembna aktivnost ostaja zavarovanje pred riziki, ki nastajajo zaradi stalnih sprememb cen surovin.
- Spremembe na področju organiziranja delovanja podjetja bodo posvečene predvsem dodatnim dopolnitvam in izboljšavam v procesih priprave na uvedbo enotirnega sistema upravljanja.
- Celoten sistem stimuliranja zaposlenih se bo še naprej gradil na osnovi uspeha v obdobju celotnega leta. Pri tem pa se bo zasledovalo izhodišče, da neto izhodiščna plača tudi za najbolj enostavna dela vsakemu zaposlenemu omogoča doseganje družbeno sprejemljivega zaslužka.

Vir: Letno poročilo skupine Impol za leto 2013. Poročilo je dostopno na Impolovi spletni strani (<http://www.impol.si/o-podjetju/financni-kazalniki/letno-porocilo>).

Prešli bomo lahko 100.000 ton letno!

Zaključek projekta »Dodatne livarske kapacitete«

Tekst: Nina Juhart Potočnik

Naložba v povečanje livarskih kapacitet je zaključena. Projekt, ki ga je vodil Andrej Kolmanič, je pravočasno dosegel vse zastavljene cilje, prav tako je bil izpeljan skladno s predvidenim finančnim načrtom. Povečanje livarskih kapacitet bo imelo veliko pozitivnih učinkov na razvoj skupine Impol (povečanje kapacitet, zmanjšanje stroškov, izboljšanje kakovosti) in tudi na druge deležnike (manj hrupa v okolici, izboljšani delovni pogoji, manj onesnaževanja in dodatne zaposlitve). Andrej Kolmanič nam je podrobneje predstavil potek projekta in nove pridobitve Impola LLT.

Kaj je projekt »Dodatne livarske kapacitete« v skupini Impol zajemal?

Projekt kot celota je bil razdeljen na tri faze (podprojekte), ki so zajemale: nadgradnjo oziroma posodobitev livnih linij 1 in 2 ter pokritje skladišč vhodne surovine, Caster 2 ter recikliranje aluminija – onesnaženega scrapa in stisnjenje žlindre – s pomočjo rotacijske peči. V juniju zaključujemo s prvo fazo projekta. Pričetek ostalih dveh faz je odvisen od strategije skupine Impol, ki pa se seveda prilagaja potrebam in stanju na trgu.

Kako je livarna po zaključku projekta organizirana? Se je organizacija z realizacijo projekta kaj spremenila?

Organizacija Impola LLT se z zaključkom projekta ni spremenila. Ostajamo organizirani v dva proizvodna procesa: livarna in liti trak. Prva faza projekta se je v celoti nanašala na proizvodni proces livarna, organizacija proizvodnega procesa je ostala enaka – v štirih linijah. Se je pa z zaključkom projekta bistveno spremenila livna kapaciteta posameznih linij.

Kakšna je bila vrednost naložbe? Ste stroške uspeli ohraniti v načrtovanem obsegu?

Vrednost naložbe je bila ob upoštevanju vseh zahtev soglasjedajalcev za izdajo gradbenega dovoljenja ocenjena na približno 12,7 milijona evrov. Za izvedbo projekta pa bomo porabili 12,3 milijona evrov, kar pomeni, da smo dobro izdelali finančni načrt naložbe in se ga tudi ustrezno držali.

**Ali ste vedeli?
Največja livarna v Evropi je AluNorf iz Nemčije. Njihove livne kapacitete so večje od 400.000 ton letno.**

Kaj so pridobitve naložbe za Impol LLT oziroma celotno skupino Impol?

Z zaključkom projekta smo v Impolu LLT pridobili: 7.000 m² zaprtih skladišnih površin za vhodno surovino, pokrito regalno skladišče drogov kapacitete 1.140 drogov oziroma 1.700 ton, multikomorno peč, enokomorno talilno peč, livni stroj, naprave za obdelavo taline, nadgrajeno in obnovljeno čistilno napravo dimnih plinov in novi mizi za litje bram.

Kaj zaključek projekta pomeni za skupino Impol? Kakšne so povečane kapacitete in ali bodo naložbe vplivale tudi na nižanje stroškov poslovanja?

Dejstvo je, da brez naštetih naložb Impol LLT sploh ne bi mogel izpolnjevati vedno strožjih zahtev trga. Tako smo kapacitete proizvodnega procesa livarna povečali za 40 odstotkov, kar v količinah pomeni porast iz 70.000 na 100.000 ton letno. Učinkovitejša oprema ob večjih kapacitetah pomeni tudi nižji strošek na enoto izdelka, kar potrjujejo že prvi kazalniki, ki kažejo, da so se stroški na enoto izdelka znižali za deset odstotkov. Prav tako se kaže izboljšanje kakovosti, in sicer s pomočjo pretočnega faktorja. Trenutno smo na polovici zasta-

Beseda zaposlenih



Anton Potočnik, Impol LLT

V času izvedbe del je seveda bilo nekaj gneče, vendar je vse potekalo dobro.

Proizvodnja je svoje delo opravljala nemoteno. Vesel sem, saj bodo koristi, povečana proizvodnja pomeni več kapacitet in to, da Impol LLT dobro posluje.



Robert Hribernik, Impol LLT

Seveda je bilo delo moteno, vendar smo uspeli vse izpeljati skladno s plani, včasih tudi z malo improvizacije. Naložbe vsekakor označujem zelo pozitivno, saj je sedaj v hali večji red, material je primerno odložen, povečale so se kapacitete, zmanjšali smo negativen vpliv na okolje, manj je prahu in tudi temperature v hali so primernejše.



Damijan Novak, Impol LLT

Takšne naložbe pozdravljam in menim, da je bil že zadnji čas, da se nekaj naredi. Med samim potekom del je bilo delo moteno, tukaj je bilo gradbišče, veliko razne opreme in drugih ljudi. Sedaj smo po mojem mnenju vsi zadovoljni, saj je rezultat odličen. Zaposleni podpiramo tovrstne naložbe, saj tako vidimo, da podjetje dobro posluje, da je stanje pozitivno in da se še razvijamo.

vljenih ciljev, zmanjšali smo ga za 1,5 odstotka.

Kako je z uporabo sekundarnega aluminija? Se bodo deleži uporabe povečali?

S pomočjo naložbe bomo povečali tudi delež sekundarnega aluminija v vhodni surovini za vsaj štiri odstotke, s čimer bomo zmanjšali uporabo primarnega aluminija. Tako bomo letno porabili vsaj 27.000 ton sekundarnega aluminija. Vendar pa moramo pri večanju deleža sekundarnega aluminija, predvsem kontaminiranega, upoštevati tudi njegov vpliv na produktivnost peči. Z večanjem deleža kontaminiranega aluminija pada produktivnost peči in s tem kapacitete livarne.

Ste zaposlili tudi nove ljudi?

Dodatno smo zaposlili 14 ljudi, od tega deset v proizvodnem procesu in štiri v vzdrževanju. Pomembno je tudi, da smo izboljšali delovne pogoje za zaposlene.

Kaj bi bilo v Impolu LLT še treba izboljšati?

Trenutno se ukvarjamo s pripravo vhodne surovine in z obdelavo posnemkov. Oba projekta sta že odobrena. Postavili bomo škarje za razrez in baliranje surovine na vhodu. Tako bomo zmanjšali njen volumen, povečali nasipno težo surovine in povečali izkoriščenost

skladiščnih kapacitet. Z vsem tem pa bomo povečali hitrost zalaganja peči in še dodatno dvignili produktivnost livarne. Za obdelavo posnemkov bomo postavili dve dodatni stiskalnici posnemkov s ciljem iztiska vsaj desetih odstotkov aluminija iz celotne količine posnemkov. Povečati moramo tudi skladišče za medfazne zaloge, saj je livarna strašno omejena s proizvodnimi površinami.

Dvig kapacitete livarne se odraža predvsem v večji proizvodnji drogov. S tem se povečuje tudi količina razreza na žagi in s tem količina odrezkov. Z naložbo v briketirko želimo zmanjšati volumen odrezkov in njihov odgor pri ponovnem pretaljevanju. Zamenjati bi bilo treba tudi obstoječo talilno peč PTP2B in livni stroj 2. Ti dve naložbi pa sta povezani z dolgoročno strategijo skupine.

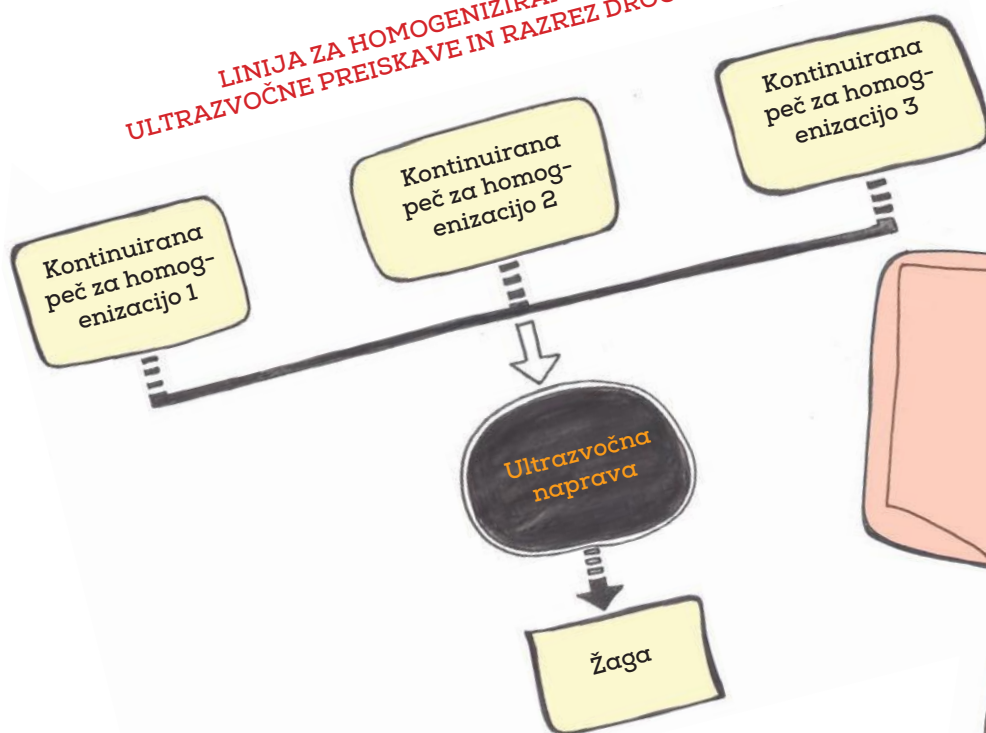
Z večanjem proizvodnje povečujemo količine materiala na vhodu, spreminja se tudi način zalaganja talilnih peči. Potrebovali bi še enega čelnega nakladača, saj imamo trenutno na razpolago le enega, ki pa ga uporablja tako skladišče vhodne surovine kot proizvodnja za zalaganje peči.

Kakovost izdelkov bi vedno morala biti še boljša. Tehnološka skupina Impola LLT ima prav tako pripravljen naložbeni plan. Želja oziroma potreb je veliko, vendar se v Impolu LLT zavedamo, da nam je uprava

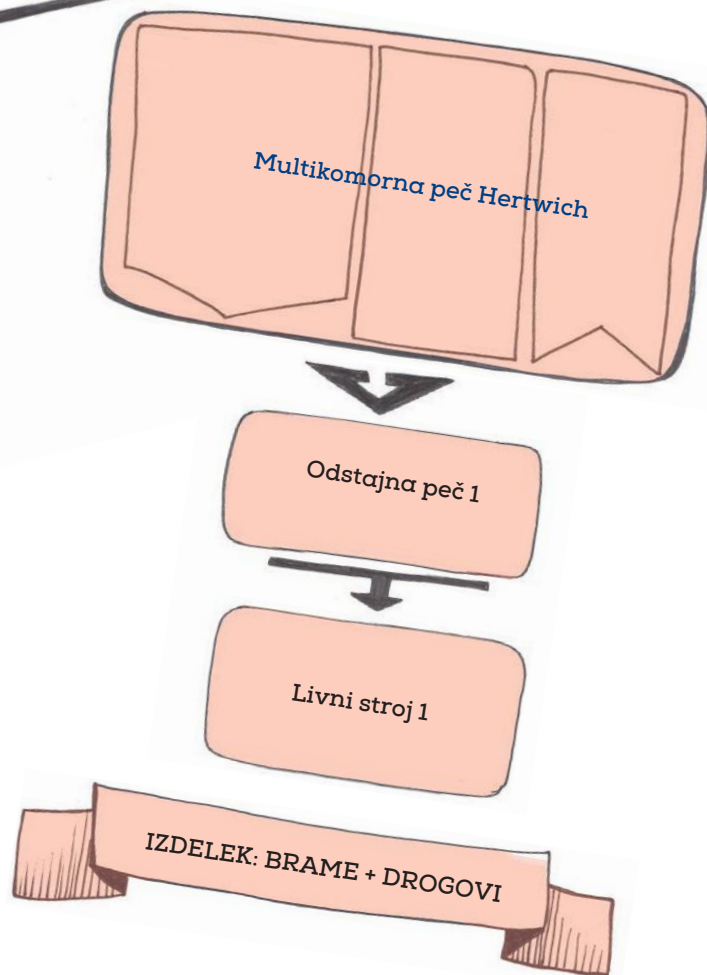
Liвне linije v proizvodnem procesu livarna

- **Liвна linija 1:** Sestavljena je iz multikomorne taline peči, odstajne peči, naprav za obdelavo taline in livnega stroja.
- **Liвна linija 2:** Sestavljena je iz dveh enokomornih talilnih peči, odstajne peči, naprav za obdelavo taline in livnega stroja.
- **Liвна linija 3:** Sestavljena je iz treh srednje frekvenčnih indukcijskih talilnih peči (plus dve rezervni nizko frekvenčni indukcijski talilni peči), odstajne peči, naprav za obdelavo taline in livne naprave.
- **Linija za homogeniziranje, ultrazvočno kontrolo ter razrez drogou:** Sestavljena je iz dveh kontinuiranih in ene komorne homogenizacijske peči, komor za hlajenje, ultrazvočne naprave ter žage.

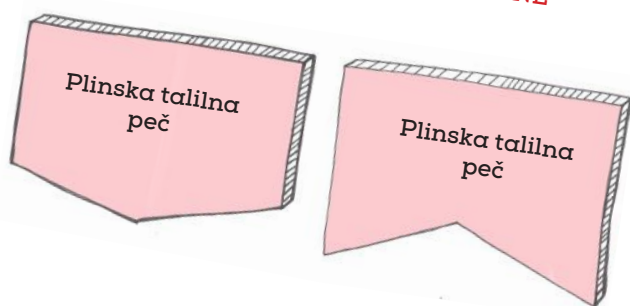
LINIJA ZA HOMOGENIZIRANJE, ULTRAZVOČNE PREISKAVE IN RAZREZ DROGOV



LIVNA LINIJA 1



VZORČENJE VHODNE SUROVINE



skupine Impol v zadnjih treh letih namenila več kot 15 milijonov evrov za posodobitev proizvodnje in logistike ter izboljšave na področju ekologije in da so sredstva omejena.

Kaj so največji izzivi v prihodnje?

Izzivi Impola LLT, katerega proizvodnja je skoraj v celoti namenjena družbam v skupini Impol, so vedno povezani z izzivi oziroma strategijo skupine. Zato tudi večina pobud o razvojno-naložbenih vlaganjih v družbi Impol LLT prihaja od uprave skupine Impol, ki ima pregled nad celoto. Vendar pa ima tudi Impol LLT lastne izzive. Na zunanje tržišče želimo prodreti z večjimi količinami drogov večjih presekov (tudi do 1.000 mm). Manjši delež proizvodnje že namenjamo zunanjim kupcem, vendar zaznavamo, da bi te količine lahko znatno povečali. Zaenkrat pa nam potrebe znotraj skupine to onemogočajo.



Multikomorna peč

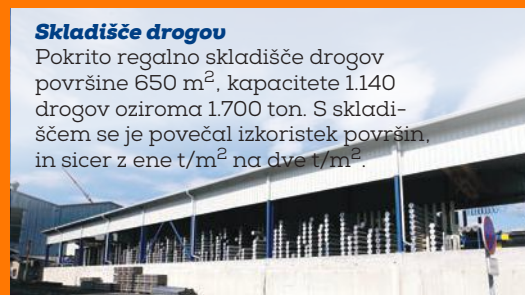
Multikomorna peč omogoča uporabo oziroma pretaljevanje tudi kontaminirane (cenejše) vhodne surovine. Celotna kapaciteta peči predstavlja dodatne (nove) kapacitete livarne.

Njene karakteristike:

- Kapaciteta enega zalaganja: 50 ton
- Priključna moč: 11,5 MW
- Talilna kapaciteta: 120 ton dnevno

Skladišče drogov

Pokrito regalno skladišče drogov površine 650 m², kapacitete 1.140 drogov oziroma 1.700 ton. S skladiščem se je povečal izkoristek površin, in sicer z ene t/m² na dve t/m².

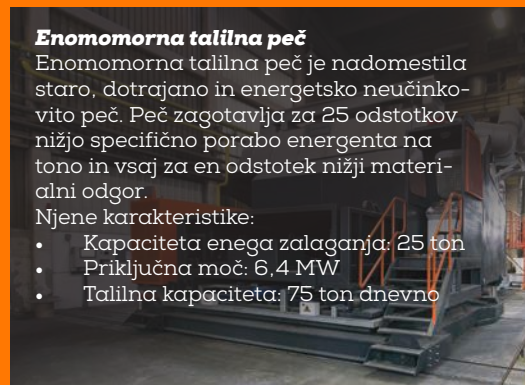


Enomomorna talilna peč

Enomomorna talilna peč je nadomestila staro, dotrajano in energetske neučinkovito peč. Peč zagotavlja za 25 odstotkov nižjo specifično porabo energenta na tona in vsaj za en odstotek nižji materialni odgor.

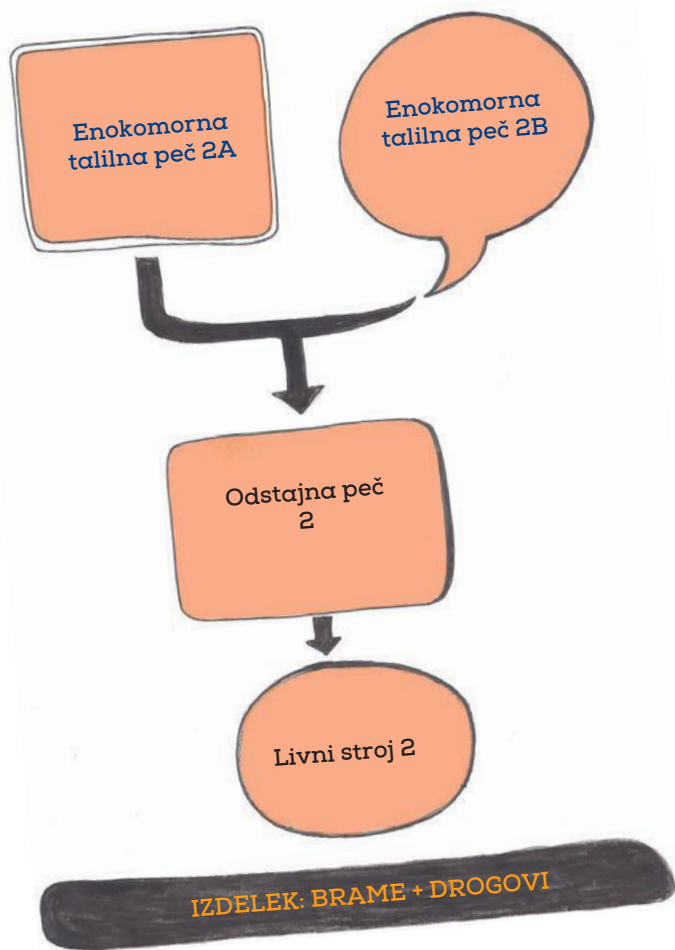
Njene karakteristike:

- Kapaciteta enega zalaganja: 25 ton
- Priključna moč: 6,4 MW
- Talilna kapaciteta: 75 ton dnevno

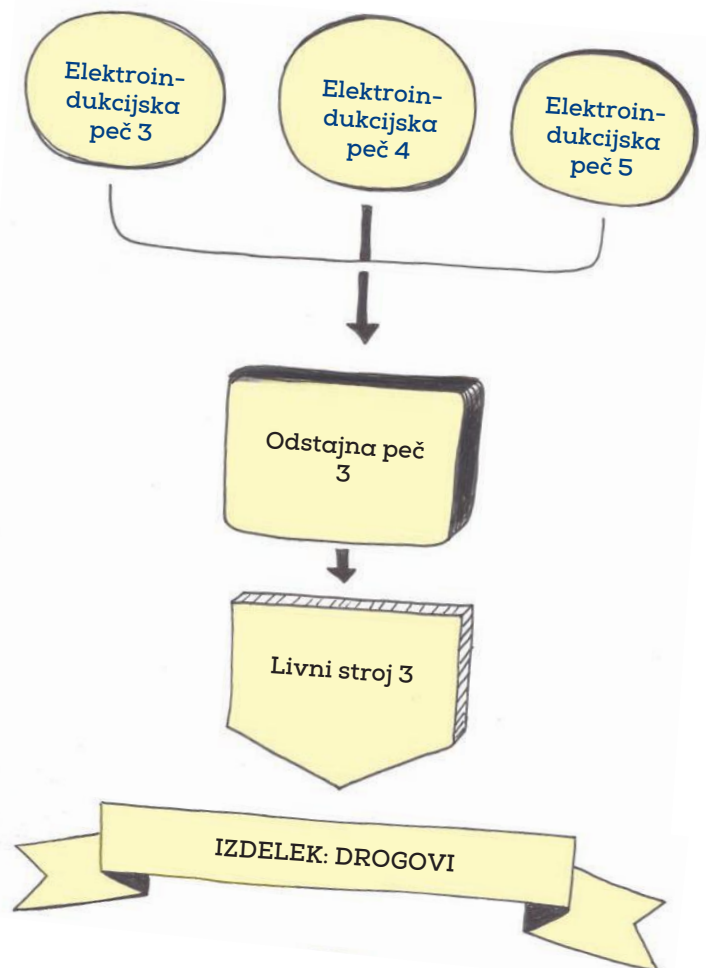


Pridobitve

LIVNA LINIJA 2



LIVNA LINIJA 3



Due novi livni mizi za litje bram

Novi livni mizi za litje bram, dimenzij 406 x 700-1350 mm, zagotavljata doseganje zahtevane kakovosti litja.



Livni stroj

Livni stroj omogoča litje deset odstotkov daljših dolžin ter s tem toliko večjo kapaciteto.

Karakteristike:

- Premer cilindra: 450 mm
- Hod bata: 8.300 mm, dolžina litja: 7.800 mm
- Nosilnost: 35 ton



Zaprto skladišče

Skladišče, ki se razprostira na 7.000 m² pokritih površin, zagotavlja suho vhodno surovino, kar zmanjšuje možnost nastanka brizga taline kot posledice vlage. Prav tako se s tem zmanjšujejo emisije hrupa v okolje, kar je precej motilo sosedo Impolove industrijske cone.



Nadgrajena in obnovljena čistilna naprava dimnih plinov

Njena kapaciteta se je povečala za deset odstotkov, in sicer s 175.000 m³/h na 192.000 m³/h. Prav tako so dvignili njeno delovno temperaturo s 140°C na 180°C.



Naprave za obdelavo taline:

Alpur, CFF ...

Naprave nam zagotavljajo litje drogov tudi na prvi livni liniji.





Intervju meseca: Matjaž Malenšek

V Impolu se odlično počutim

Tekst: Nina Juhart Potočnik

Matjaž Malenšek opravlja delo procesnega inženirja za valjane izdelke. Njegovo strast do metalurgije dopolnjujeta še veliko navdušenje nad informatiko in fotografijo. Vse znanje in ideje rad deli z drugimi, zato se mnogi sodelavci nanj obračajo z vprašanji in ga cenijo z vidika strokovnosti, odgovornosti do dela in zavzetosti za to, da so stvari narejene tako, kot je treba.

Kako ste zadovoljni z delovnimi nalogami procesnega inženirja?

Delo je zelo zanimivo, ker se redno srečujem z novimi izzivi. Rutinskih nalog imam včasih celo premalo, veliko energije usmerjam v izpeljavo novih projektov, kar mi daje veliko zagona pri opravljanju svojega dela.

S čim se trenutno ukvarjate?

Intenzivno delam na projektu sledljivosti, kjer skušamo s pomočjo združitve podatkov iz različnih informacijskih sistemov znotraj poslovnih procesov zagotoviti sledljivost vsakega izdelka. Projekt je zelo zanimiv, saj bomo z njim zaposlenim v proizvodnji poenostavili delo, in sicer s pomočjo avtomatizacije obdelave podatkov. Prav tako bomo tehnologom omogočili dostop do pravih informacij, kar bo

olajšalo in izboljšalo natančnost izračunov (npr. žarilnih krivulj ali pa parametrov valjanja ipd.) ter omogočilo optimizacijo posameznih procesov. Obenem bo dostopnost do pravih podatkov olajšala obdelavo reklamacij. Od projekta bo imelo koristi tudi vodstvo, saj bo sledljivost omogočala realen vpogled v podatke o pretočnih faktorjih, kar bo podlaga za izboljšanje ekonomike poslovanja.

Sodelujete tudi v projektu DNA. Kako ste zadovoljni z novo programsko opremo?

Menim, da je sistem veliko boljši od prejšnjega in sem prepričan, da je Impol naredil s spremembo pravi korak. Zelo sem vesel, da lahko sodelujem v tem projektu, saj me informatika zelo zanima.

Informacijskih projektov se ljudje pogosto bojijo, vi pa se jih – ravno nasprotno – zelo veselite. Od kod menite, da izhaja nezadovoljstvo z izvedbo projektov na področju informatike?

Pogosto je problem nerazumevanja med naročnikom in informatikom, saj govorita vsak svoj jezik. Včasih so informacijski projekti neuspešni, ker naročniki ne znajo dovolj jasno opredeliti svojih želja in zahtev.



Vašo strast do informatike so zaznali tudi mnogi zaposleni, ki se na vas obračajo po nasvete glede uporabe računalnika, predvsem programa Excel. Kje ste si pridobili toliko znanja s tega področja?

Računalniki so od nekdaj moja strast. Eno najlepših daril, ki sem jih kdaj prejel, je bil računalnik Commodore 64, ki mi ga je leta 1984 podaril oče. Z Excelom se prav tako srečujem že dobri dve desetletji. Prvič sem ga začel uporabljati leta 1992, program me je zelo pritegnil in še danes z veseljem raziskujem po njegovih možnostih, ki jih ponuja.

Kako bi ocenili računalniško znanje zaposlenih v skupini Impol?

Težko je podati kar pavšalno oceno. Eni znajo programe zelo dobro uporabljati, drugim še nekaj znanja primanjkuje, vendar so se pripravljani naučiti. Najtežje je s tistimi, ki nimajo niti toliko znanja, da bi vedeli, da se lahko izboljšajo. Zagotovo sem prepričan, da bi občasni računalniški tečaji prispevali k dvigu produktivnosti med zaposlenimi, ki so pogosto primorani obdelovati podatke s pomočjo računalnikov.

Na področju valjarnišтва delate že približno deset let. Kaj vam daje delovno motivacijo?

V Impolu se odlično počutim, imam dobre sodelavce in počnem lahko zelo raznovrstne reči. Obenem me izzivi tudi polnijo z energijo, saj mi dobro opravljeno delo prinese veliko zadovoljstva. Na splošno pa menim, da smo Impolčani lahko zelo zadovoljni z organizacijo in vodenjem ter s sistemom nagrajevanja. Sam sem, preden sem prišel v Impol, že menjal dva delodajalca, tako da imam izkušnje tudi od drugje. In zato sem še toliko bolj prepričan, da nam tukaj ne gre slabo. Impol je podjetje, kjer človek z veseljem dočaka "penzijo".

Vse vseeno ne more biti tako dobro, da ničesar ne bi spremenili?

No, vedno bi se lahko kaj izboljšalo, ampak menim, da se izboljšave konstantno izvajajo, predvsem vseč pa mi je to, da so sprejete odločitve premišljene in preudarne. Mogoče manjkajo možnosti za horizontalno rotacijo med delovnimi mesti.

Eden izmed vaših hobijev je tudi fotografija. Ste na tem področju še vedno aktivni?

Tudi ta hobi me zaposluje že vrsto let, saj sem si prvi fotoaparatus kupil že v osemdesetih. Zadnjih pet let pa ustvarjam fotografije s pomočjo zrcalno-refleksnega fotoaparata. Sem tudi član Fotokluba Maribor in vodja klubskega ateljeja.

Katere motive najraje fotografirate?

Najljubše so mi fotografije s potovanj.

In kaj so vaše najljubše destinacije?

Najljubše destinacije nimam. Največji vtis od vseh krajev, kjer sem do sedaj potoval, je name naredila Provansa, kamor sem že dvakrat odpotoval. Vsekakor pa si želim odpotovati v različne kraje po Evropi in tudi po svetu, pri čemer bi se raje držal civiliziranega sveta.

Če bi se še enkrat odločali za poklic, kaj bi izbrali?

Sicer imam veliko hobijev, vendar me metalurgija in delo, ki ga opravljam, zelo veselita. Zato bi se najverjetneje še enkrat podal po očetovih stopinjah in postal metalurg.

Kaj bi želeli sporočiti zaposlenim?

Nikoli se ne nehajte učiti. Dan, ko rečeš, da veš vse, je dan, ko postaneš star.

Matjaževi najpredmeti

TIPKOVNICA

Sodelavci v Impolu ga običajno zalotite za tipkovnico.



FOTOAPARAT

Kolegi iz fotokluba pa se z njim pogosto srečajo, ko ima v rokah fotoaparatus.



ČELADA

Čelada simbolizira varnost – varnost Matjaž pri vseh opravilih postavlja na prvo mesto in si želi, da bi temu sledili tudi drugi zaposleni, predvsem tisti, ki delajo na bolj izpostavljenih delovnih mestih.



KNJIGE

Matjaž je odraščal s knjigami in ostale so mu pri srcu. Vseč so mu prav vse vrste knjig, od priročnikov, učbenikov in leposlovja do fotoknjig in elektronskih knjig.



SELFIE

Selfie ali po naše sebek. Lani beseda leta. Kot pravi Matjaž: »Saj ne, da bi mi bila posebej pri srcu, vendar priložnosti za objavo prvega sebek v Metalurgu ne kaže zamuditi! Zato objavljam svoj sebek s papigo in podbradkom.«



STROKOVNO

iz Impola

Podatki

Sistemiški prostor so možgani Impola

Dostop v prostor je varovan s prstnim odtisom

Tekst: Rafko Atelšek

Danes si življenja brez komunikacijskih omrežij ne znamo več predstavljati. V zasebnem življenju redno uporabljamo internet in elektronsko pošto. Še bolj pomembno pa je zanesljivo delovanje komunikacijskega omrežja v poslovne namene. Preko tega omrežja potujejo vsi podatki, prav tako so na strežnikih shranjeni najpomembnejši podatki. Zato je nujno, da imamo znotraj industrijske cone Impol zagotovljeno kakovostno in zanesljivo delovanje komunikacijskega omrežja. Omrežne naprave in računalniški strežniki potrebujejo za svoje delovanje varno okolje s stabilnim virom električne energije in z ustreznimi klimatskimi pogoji.

Vse te naprave se nahajajo v sistemskem prostoru. Če za glavno transformatorsko postajo rečemo, da je to srce industrijske cone, potem predstavlja sistemski prostor možgane.

Stara oprema v sistemskem prostoru je bila zastarela in ni nudila dovolj velike zanesljivi-

vosti. Zato smo pri rekonstrukciji najprej obnovili notranje stene prostora. Vgradili smo nove montažne ognjeodporne stene, ki zagotavljajo 90-minutno ognjeodpornost. Zamenjali smo obstoječe električne razdelilce z novimi, kjer je vgrajena sodobna oprema. Dodali smo še dve napravi UPS, ki zagotavljata neprekinjeno napajanje v primeru izpada omrežne napetosti. Te naprave nam omogočajo več kot pol ure avtonomije.

Za ustrezne klimatske razmere je do sedaj skrbela ena klimatska naprava moči 33 kW. Dodali smo še eno, enako. Nazadnje smo vgradili še dvignjen modularni pod, ki ustreza vsem standardom za takšen prostor. V novem sistemskem prostoru so eno od dveh glavnih komunikacijskih stikal za optično mrežno infrastrukturo, diskovno polje 14 TB, eden od treh usmerjevalnikov za internetni dostop, cold backup informacijski sistem in virtualizacijski strežnik.

Poleg vseh varnostnih funkcij, ki smo jih vgradili, je preprečen vstop v prostor nepooblaščenim osebam. Predprostor je opremljen s protivlomno centralo in senzorji gibanja. Iz predprostora vodijo vrata v sam sistemski prostor. Vrata so zaklenjena z elektronsko ključavnico, ki jo aktivira prstni odtis. Poleg tehnično in funkcionalno dovršenega prostora smo tudi z estetskega vidika dobili zelo lep in urejen prostor. A na žalost radovednežev in na veselje skrbnikov bo ta prostor ostal večini nedostopen.

Stiskalništvo

Uspešno vzpostavljanje vezi

Sodelovanje z Daimlerjem še nadalje uspešno

Tekst: dr. Peter Cvahte

Prodajno-tehnična ekipa iz skupine Impol je ponovno obiskala podjetje Daimler, ki ga širša javnost bolje pozna kot proizvajalca motornih vozil znamke Mercedes-Benz. Na obisku so si ogledali novo robotizirano kovaško linijo

Ali ste vedeli?

Zgodba o uspehu se je začela z zametki proizvodnje Gottlieb Daimler leta 1834, njegovo delo pa sta nadaljevala Carl Benz in Wilhelm Maybach. Prvi motor je bil izdelan leta 1882, leta 1886 pa je Benz patentiral prvo motorno vozilo (Benz Patent Motorwagen). Leta 1901 je bil izdelan prvi Mercedes. Zaščitni znak Mercedes (krog s trikrako zvezdo) je bil objavljen 1909.

Predviden znesek naložbe je bil 140.000 evrov, z dobro načrtovanim delom so projekt izvedli s 137.000 evri



Vzdrževanje

Vzdrževanje je dinamično in velikokrat nepredvidljivo

Proizvodnja mora potekati brez večjih motenj

Tekst: mag. Tadej Lozinšek

Vzdrževalci v Impolu PCP se soočamo z različnimi izzivi. Dnevno se srečujemo z okvarami na strojih, s pripravo rezervnih delov, popravilom komponent strojev in z izvajanjem preventivnih pregledov. Preventivni pregledi se izvajajo skladno s terminskim rasporedom, ki je usklajen s proizvodnjo, da prihaja do čim manj motenj v procesu dela. Tako se ob pregledih izvedejo odloženi kurativni posegi, spremembe in nadgradnja strojev.

Posodobitev 20-MN stiskalnice

Ekipa vzdrževanja trenutno skupaj s proizvodnjo in tehnologijo aktivno sodeluje pri posodobitvi 20-MN stiskalnice v proizvodnem procesu cevarna. Namen je, da z nakupom novih komponent in s posodobitvi-

jo starih povečamo produktivnost in izboljšamo kakovost izdelkov. Veliko opreme je že naročene in posodobljene, za nekatere komponente pa se še iščejo in usklajujejo ponudbe. Predvidoma se bo linija ustavila 10. decembra 2014 in z redno proizvodnjo ponovno pričela 10. januarja 2015. V tem času se bo med drugim namestila nova peč za ogrevanje trupcev, ki bo omogočila doseganje homogene temperature trupcev, posodobilo se bo krmilje, ki bo zajemalo veliko novih funkcij. Prav tako smo naročili že menjavo vrtilne ročice za kaseto za orodje, usklajujemo pa tudi pridobivanje ponudb za ostale posodobitve, kot sta hlajenje orodja z dušikom in depaletizer za zalaganje peči.

za kovanje aluminijevih palic in preostalo proizvodnjo v Untertürkheimu, kjer se predelujejo tudi Impolove palice, iz katerih se nadalje izdelujejo nosilci koles. V Untertürkheimu ima koncern tudi sedež. Poslovno sodelovanje s tovrstno prestižno znamko je za Impol velik korak. Slednje še bolje opisuje Mercedesov slogan, ki govori "Najboljše ali pa nič" (nem.: Das Beste oder nichts), kar se nanaša na Mercedesovo politiko poslovanja. Obisk je bil uspešen, saj so v Daimlerju napovedali, da lahko v drugi polovici leta pričakujemo porast naročil. Zaenkrat od Impola naročajo eno dimenzijo palic, od avgusta dalje pa nameravajo naročiti tudi palice nekoliko večjega premera. Izdelek je bil že v preteklosti potrjen. Prav tako so se dogovorili za nadaljnje sodelovanje pri optimizaciji procesa stiskanja palic. Obisk je bil zanimiv tudi zaradi ogledov, saj so obiskali Daimlerjev muzej vozil, kjer so razstavljena vozila od samega začetka proizvodnje. Nekatera izmed njih so starejša od 120 let.

Razpoložljivost opreme

Najpomembnejša naloga vzdrževanja je zagotavljanje obratovalne sposobnosti opreme, kako uspešno je vzdrževanje pri tem, pa se spremlja z dvema kazalnikoma uspešnosti.

Izgubljene delovne ure zaradi okvar

V Impolu PCP se približno **1,2 odstotka** od skupnega razpoložljivega časa porabi za kurativne posege na strojih (zaradi odpovedi posameznih komponent stroja, občasno tudi zaradi nespretnega posluževanja stroja ...).

Stopnja razpoložljivosti opreme zaradi vzdrževanja

V ta čas so zajeta vsa vzdrževalna dela, ki predstavljajo zastoj na stroju (preventiva in kurativa). V Impolu PCP tako približno **dva odstotka** razpoložljivega časa stroji stojijo zaradi vzdrževalnih del.



Nove pridobitve za izboljšanje produktivnosti

V Impolu FT se trudijo povečati produktivnost in vlagajo sredstva v manjše naložbe, s katerimi optimizirajo proizvodne procese

Tekst: Janko Bolko

Dve novi peči za žarenje folij

Obe peči imata nazivno kapaciteto 15 ton, kar pomeni, da bodo lahko z njihovo pomočjo povečali kapacitete žarenja folij. Slednje bo pomembno pripomoglo k povečanju obsega proizvodnje folij, ki ga načrtujejo. Druga pomembna pridobitev, ki jo novi peči prinašata, je povečanje fleksibilnosti pri organizaciji proizvodnje. Slednje bo pripomoglo k izboljšanju servisa kupcem, saj bodo tako lahko povečali odzivnost, skrajšali dobavne roke in se izognili zamudam.

Uvedba črtne kode

V Impolu FT oziroma znotraj procesa FTT so sposobni skladiščiti več kot 2.000 ton materiala, kar je velik zalogaj za ljudi, ki delajo na področju skladišča. Zato so se odločili, da bodo proces ustrezneje informacijsko podprli. Tako so uvedli sistem črtne kode, ki označuje vsak regal in vsako celico posebej, kar jim omogoča hitrejše in natančnejše delo, obenem pa povečuje zanesljivost obvladovanja podatkov ter poenostavlja končno odpremo. Aplikacijo je pripravilo podjetje Alcad, pri vsebinski zasnovi pa so sodelovali zaposleni iz procesa FTT.

Ukinitev valjarne Bistral 2

Zaradi potrebe po optimiranju proizvodnih poti in izboljšanju izkoristka materiala se je ukinila proizvodnja na valjarni Bistral 2 (krajše B2). Ukinitev je potekala postopoma, tako da so proizvodno izdelkov prenašali na valjarno Bistral 4 (B4). Proces prenosa proizvodnje izdelkov je bil zaključen maja, tako da se je tudi prenehalo delo v stari folijski. Valjarna B2 se prodaja, vendar se primeren kupec še ni našel. Zaposleni, ki so delali na tej valjarni, so bili premeščeni v druge dele proizvodnje. Celoten asortiman izdelkov je uspešno prevzela valjarna B4. Prenos proizvodnje na novejšo in učinkovitejšo valjarno je smiselni tudi zaradi lažjega doseganja ustreznih kakovosti, ki jo zahtevajo kupci.



Nove žarilne peči so primerne za žarenje vseh tipov folij, še posebej pa si želijo, da bi lahko z njihovo pomočjo povečali obseg proizvodnje dvojčenih folij



Uvedba črtne kode, ki omogoča ustrezno sledenje tipu izdelka in lokaciji v skladišču, je precej poenostavila delo skladiščnikov, obenem pa povečala natančnost pri delu



Valjarna Bistral 2, ki je stara že skoraj 50 let, za skupino Impol ni več uporabna. Valjarna se zato prodaja.

Vsak začetek je težak

S pomočjo mentorstva gre nekoliko lažje

Tekst: Nina Juhart Potočnik

V skupini Impol smo v letošnjem letu intenzivno pričeli z uvajanjem modela mentorstva, kar bo pripomoglo k hitrejšemu, predvsem pa prijetnejšemu uvajanju novozaposlenih na delovno mesto. Mentor bo dodeljen tudi tistim, ki menjavajo delovno mesto in vstopajo v drugo delovno sredino. Ob prihodu v skupino Impol je po novem zaposlenemu dodeljen mentor, katerega naloga je, da zaposlenega seznanji z osnovnimi organizacijskimi zadevami, ga predstavi kolektivu in – kar je najpomembnejše – poskrbi, da zaposleni prejme vse potrebne informacije in se čim hitreje ter učinkoviteje uvede na novo delovno mesto.

V ta namen morajo mentorji pred pričetkom mentorstva pripraviti okvirni program mentorstva, prav tako je njihova naloga, da poskrbijo, da so zaposleni v času mentorstva seznanjeni z vsemi ključnimi operacijami in nalogami, ki jih opravljajo na delovnem mestu.

Po končanem programu (časovna opredelitev je odvisna od zahtevnosti delovnega mesta) bo vodja procesa oziroma drugi nadrejeni opravil preizkus znanja pri zaposlenem. Uspešnost opravljenega preizkusa znanja bo lahko tudi vplivala na odločitev o podaljšanju pogodbe zaposlenega. Obenem bo zaposleni tudi ocenil svoje zadovoljstvo z mentorjem, ki je za dodatno delo upravičen do dodatka k plači.

Sistem mentorstva je v zagonu, skrbnici procesa pa sta Brigita Juhart in Željka Kutija. Vse zaposlene tudi vabimo, da podajo svoje predloge in pobude v zvezi z novovzpostavljenim sistemom, saj si želimo, da bi proces čim hitreje in čim bolj uspešno stekel.

V prvi vrsti je najpomembnejše to, da novozaposlenega sodelavci sprejmejo medse v ekipo in mu pomagajo pri vprašanih



Robert Cintauer

Delovno mesto: analitik mehanskih preiskav, Impol R in R
Nastop dela: 4. 1. 2014
Zakaj ste se odločili za zaposlitev v Impolu?

Svojo poklicno pot sem že pred leti začel v Impolu, v valjarni, kot pripravnik in moja želja je bila, da se spet zaposlim v tem podjetju.

Kakšen vtis ste dobili, ko ste prvi dan stopili na svoje delovno mesto?

Malo sem se že prej pozanimal o delu v mehanskem laboratoriju, vsekakor pa je bil prvi dan vznemirljiv.

Kako so potekali vaši prvi dnevi/meseci?

Bilo je zelo pestro, ker se moraš kar precej naučiti in spoznati način dela. Prvi meseci so minili zelo hitro. Delo je zelo raznoliko, zato se je treba uvajati postopoma, po korakih. V bistvu proces uvajanja še poteka.

Kdo vam je nudil največ podpore, kje poiščete informacije?

Vsekakor sodelavci, ki opravljajo isto delo, ti mi nudijo največ informacij.



Brigita Vešnik

Delovno mesto: referentka za infrastrukturo, Impol Infrastruktura
Nastop dela: 15. 1. 2014
Zakaj ste se odločili za zaposlitev v Impolu?

Impol sem že med delom v podjetju Granit zelo dobro spoznala, ker sem se z njim srečala na strani izvajalca, saj smo ogromno sodelovali. Ko je bil objavljen razpis, da se išče referent za infrastrukturo, sem se tako z veseljem prijavila.

Kakšen vtis ste dobili, ko ste prvi dan stopili na svoje delovno mesto?
Prvi vtis je bil dober, bila sem zadovoljna.
Kako so potekali vaši prvi dnevi/meseci?
Posebnega uvajanja nisem imela, saj je moja predhodnica bila tukaj le še 14 dni po mojem prihodu. Lahko rečem, da uvajanje na nekaterih področjih poteka še sedaj, saj se z določenimi nalogami soočam sproti. Na področjih, ki pa sem jih že osvojila, aktivnosti potekajo ustaljeno.

Kdo vam je nudil največ podpore, kje poiščete informacije?

Največ podpore so mi na začetku nudili sodelavci in seveda naš direktor, prav tako pa sem veliko informacij dobila iz različnih služb znotraj Impola. Moram izpostaviti, da so mi vsi prijazno pomagali.





Povedali so

Dokler se bo moj šef obnašal tako, kot da veliko zaslužim, se bom jaz obnašal tako, kot da veliko delam.

Neznan vir

Ko prava vročina udari, se pred cevarno kamion iz Laškega ustavi.

Tehnologi iz PP cevarna



Kdor se ima za prevelikega, da bi opravljal male naloge, je premajhen za to, da bi mu zaupali velike.

(Jacques Tati)
Misel poslal Zvonko Tomažič, Impol PCP

M T C T T
I L L L L
Globoke, zabavne, modre, od ljudi za ljudi

Ne me slikati s sodelavko! Končno mi je uspelo ženo prepričati, da v Impolu v proizvodnji delajo sami moški.

Zaposleni iz proizvodnega procesa RRT, Impol FT

Tisti, ki nimajo drugih velikih sposobnosti, se običajno hvalijo, da so veliki pijanci.

Neznan vir

Ko gledam zaposlene v Impolu, vidim, da so zadovoljni. Delo opravljajo predano, z užitkom, nihče ne kaže, da je pod stresom. Čuti se, da ljudje dobesedno živijo s tovarno.

Marjan Matjašič, obiskovalec skupine Impol in muzejski svetovalec Muzeja narodne osvojitve v Mariboru

Dan, ko te sodelavci nehajo obveščati o svojih problemih, je dan, ko si jih nehal voditi. Pomeni, da so izgubili zaupanje vate ali pa si mislijo, da ti je vseeno.

(Colin Powell)
Misel je poslala Žarka Fišinger, Kadring

Bi tudi vi z nami želeli deliti kakšno misel, bodisi vašo bodisi sodelavčevo ali pa misel katerega drugega misleca? **Pošljite nam jo na uredništvo Metalurga!** Poskrbeli bomo, da jo bodo prebrali tudi ostali. Najboljše tri izjave bodo nagrajene: **1. nagrada:** posoda picopek, **2. nagrada:** sokovnik, **3. nagrada:** palični mešalnik.

Nagrajenci tokratne številke:

- 1. nagrada:** hladilna torba (tehnologi iz cevarne),
 - 2. nagrada:** stol za kampiranje (Žarka Fišinger),
 - 3. nagrada:** viseča mreža (Zvonko Tomažič).
- Nagrade prevzamete v tajništvu Kadringa.

Metalurg nagrajuje!



Največ nezgod izvira iz nepazljivosti zaposlenih

Borba proti delovnim nezgodam skozi sodelovanje v projektu "Poti do zmanjševanja tveganih ravnanj zaposlenih"

Tekst: Željka Kutija

Skrb za varnost in zdravje zaposlenih v slovenskem prostoru pridobiva vse večji pomen. Številne raziskave dokazujejo, da preventivni ukrepi z namenom zmanjševanja tveganih ravnanj zaposlenih in posledično izboljševanje ozaveščenosti o skrbi za varnost in zdravje generirajo pozitivne učinke ob precej nižjih stroških in primerjavi s potrebnimi kurativnimi ukrepi, ki jih delodajalec sprejema po nastanku delovnih nezgod. V ta namen je zagnan tudi projekt »Poti do zmanjševanja tveganih ravnanj zaposlenih«, v katerem sodelujeta sindikat Skei Slovenije in Kadring, finančno pa ga je podprl Zavod za zdravstveno varovanje Slovenije. Glavni cilj projekta je prepoznati najbolj pogosta tvegana ravnanja zaposlenih v dejavnostih, ki jih pokriva SKEI Slovenije, pripraviti analizo poškodb na delovnem mestu in incidentov ter ozavestiti zaposlene za zmanjševanje izvajanja tveganih ravnanj.

Analiza tveganih ravnanj zaposlenih v industrijskih panogah

V projektu so sodelovala številna podjetja, med drugim tudi Rondal in Stampal SB, ki sta del skupine Impol. Podjetja so dala na razpolago podatke zadnjih štirih let, na podlagi katerih je bila opravljena analiza nezgod, ki so se pripetile na delovnem mestu, in drugih incidentnih situacij, ki bi lahko vodile do poškodbe zaposlenega.

Glavnih pet skupin tveganih ravnanj

Na podlagi analize delovnih nezgod in incidentov smo opredelili tvegana ravnanja s strani zaposlenih. Slednja smo razdelili v pet glavnih skupin. Med vsemi tveganimi ravnanji najbolj izstopa nepazljivost zaposlenih, sledijo neupoštevanje postopkov dela, neustrezno vzdrževana delovna oprema in neustrezno vzdrževano delovno okolje oziroma neuporaba ali napačna uporaba osebne varovalne opreme.

Ozaveščanje zaposlenih

Ker največ nezgod izvira iz subjektivnih razlogov zaposlenih, imajo delodajalci na to manj vpliva. Predvsem pomembno je, da zaposlenim skrb za zdravje in varnost postane vrednota in način opravljanja dela. V ta namen je projektna skupina pripravila propagandno akcijo, v kateri bo s pomočjo plakatov zaposlene opozarjala in nagovarjala k večji pazljivosti pri opravljanju delovnih nalog.

Nov defibrilator

Skupina Impol je nabavila še en defibrilator, s pomočjo katerega se lahko nudi prvo pomoč zaposlenim v primeru srčnega zastoja. Lokacije defibrilatorjev so naslednje:

- vhod v upravno stavbo,
- gasilci (02 845 3 300),
- varnostna služba (02 845 3 700).

OD ZA LJUDI

Skupaj zmoremo več

Tekst: Urška Lapajne Geisler

Društvo za promocijo zdravja je ustanovilo sekcijo dobrodelnosti, v okviru katere se izvajajo dobrodelne akcije za ljudi, ki nujno potrebujejo pomoč.

"Sekcija za dobrodelnost je bila ustanovljena z namenom, da se pomaga tistim, ki so resnično potrebni pomoči in bi si sami težko pomagali. Zavedamo se, da ne moremo narediti čudežev, a kljub temu lahko komu nekoliko olajšamo življenje," je povedala Nina Juhart Potočnik, pobudnica za nastanek sekcije. "Naš cilj je, da letno izvedemo šest akcij, pri čemer se vsekakor zavedamo omejitev. Upam, da nam bo uspelo."

Pomoč žrtvam poplav

Izredno uspešna akcija je bila izpeljana na pobudo zaposlenih iz 3. izmene proizvodnega procesa RRT znotraj Impola FT. S pomočjo dogovora s Sodexom so zaposleni lahko darovali malico ali več, za darovana sredstva pa je Sodexo po nabavni ceni nakupil hrano in pijačo, ki bo koristila žrtvam poplav. "Odziv zaposlenih je bil izreden, saj smo uspeli v sedmih dneh zbrati kar 853 malic. Nekateri zaposleni so donirali tudi več kot deset malic! Po zaključku zbiranja smo se povezali še z Rdečim križem, ki je s pomočjo Pošte Slovenije uredil prevoz hrane, ki je nato odpotovala v krizna območja," je potek akcije opisala Nina Juhart Potočnik. Akcija vsekakor ne bi uspela brez aktivnega sodelovanja Darka Marina iz Sodexa, ki je koordiniral nabavo hrane in pijač, kar je bilo dobavljeno po nabavnih cenah. "Sodexo je sicer že samostojno veliko doniral za žrtve poplav iz Srbije in Bosne, vendar Impola nismo mogli zavriniti. Posebej smo bili presenečeni nad izrednim odzivom zaposlenih," je pojasnil Darko Marin.

Pomoč ljudem v stiski

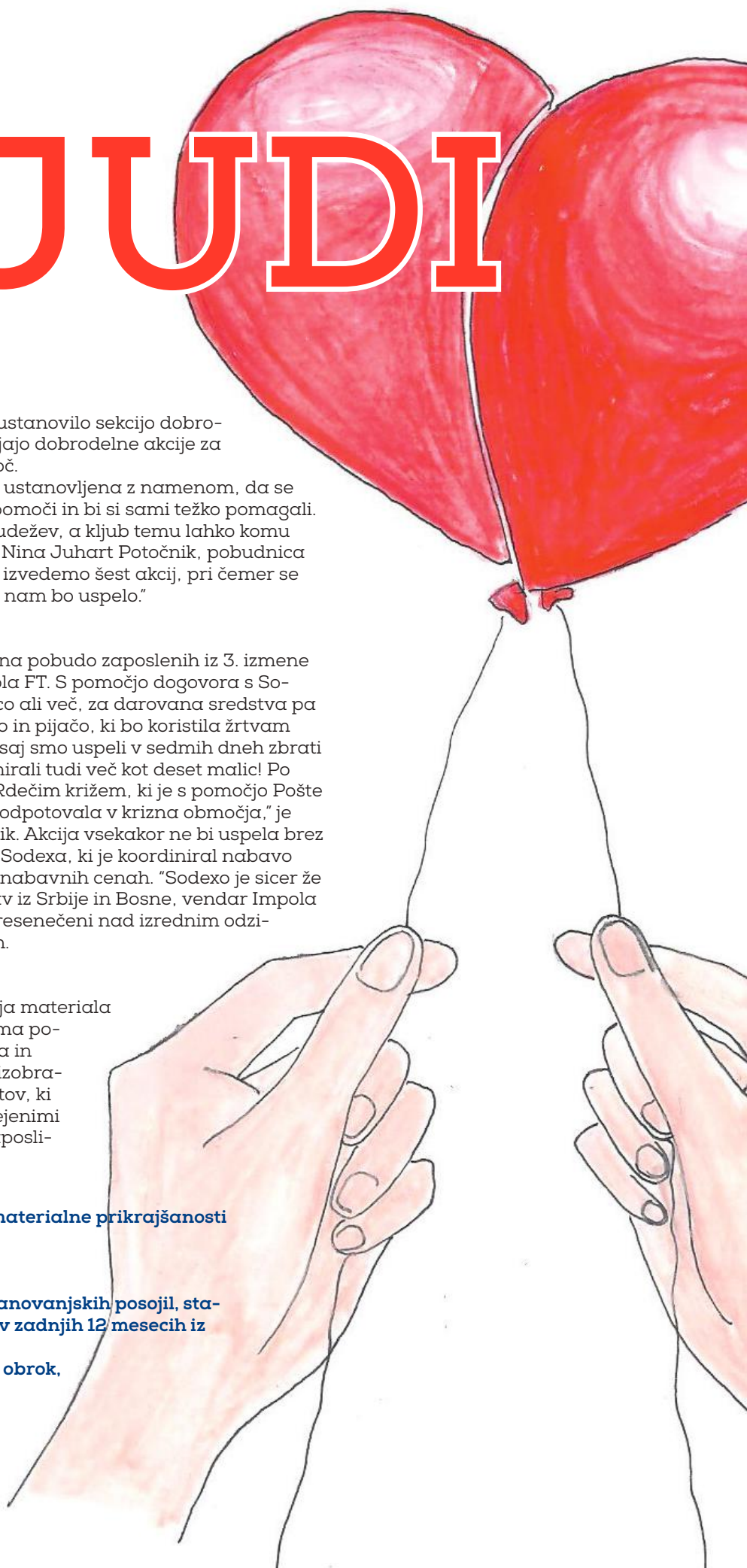
V maju se je zaključila tudi akcija zbiranja materiala za gospo Marijo, ki se je z dvema otrokoma pogumno odločila zapustiti nasilnega moža in zaživeti na svojih nogah. Zaposleni so v izobraževalni center prinesli kaj nekaj predmetov, ki bodo koristili gospe, ki živi z izredno omejenimi finančnimi sredstvi, saj je ostala brez zaposlitve.

Ali ste vedeli?

Devet dobrin, po katerih se meri delež materialne prikrajšanosti

Nezmožnost:

- **pokritja nepričakovanih izdatkov,**
- **privoščiti si enotedenske počitnice,**
- **rednega odplačevanja hipoteke, stanovanjskih posojil, stanovanjskih stroškov ali najemnine v zadnjih 12 mesecih iz finančnih razlogov,**
- **zagotoviti si mesni ali ekvivalentni obrok,**
- **zagotoviti si toplo stanovanje,**
- **zagotoviti si pralni stroj,**
- **zagotoviti si barvni televizor,**
- **zagotoviti si telefon,**
- **zagotoviti si avto.**



Revščina v Sloveniji

Po zadnjih dostopnih podatkih je v Sloveniji 13,5 odstotka ali kar 271.000 ljudi, ki živijo pod pragom revščine. Prag revščine znaša 7.273 evrov letnega prihodka na osebo.

Slednje pomeni, da mora imeti štiričlanska družina z dvema otrokoma vsaj 1.273 evrov rednega mesečnega neto dohodka.

Revščini so najbolj izpostavljene starejše generacije in ženske. Prav tako so revščini izpostavljeni otroci, starosti do 15 let.

Resno materialno prikrajšanih ljudi je bilo lani 133.000. To so ljudje, ki zaradi omejenih finančnih virov gospodinjstva ne morejo plačati najmanj štirih od devetih dobrin, potrebnih za dostojno življenje, npr. najemnine, stanovanjskih stroškov in primerno ogrevanega stanovanja. Stopnja revščine je najvišja v vzhodni Sloveniji.

Revščina v svetu

Na svetu od 7,1 milijarde prebivalcev vsak osmi nima dovolj sredstev, da bi si lahko zagotovil normalno prehrano. Zaradi lakote tako trpi 852 milijonov ljudi, od tega jih kar 85 odstotkov živi v državah v razvoju. 40 odstotkov najbolj revnega prebivalstva razpolaga le s petimi odstotki svetovnega dohodka.

Po ocenah naj bi več kot 27 odstotkov otrok iz držav v razvoju trpelo zaradi podhranjenosti.

Več kot 22.000 otrok vsak dan umre zaradi posledic revščine. Kar 2,2 milijona otrok umre vsako leto zato, ker niso bili cepljeni.

Viri:

http://www.stat.si/novica_prikazi.aspx?id=5827

<http://www.worldhunger.org/articles/Learn/world%20hunger%20facts%202002.htm>

<http://www.globalissues.org/article/26/poverty-facts-and-stats>



Za zbran denar smo kupili:

TESTENINE
x 252
kilogramov



ČOKOLINO
x 96
kilogramov



KVAS
x 1.536
vrečic



OLJE
x 300
litrov



PAŠTETA
x 1.820
konzerv



VODA
x 2.835
litrov



MOKA
x 500
kilogramov



PUDING
x 128
kilogramov





Benjamin Dorkič, Impol FT

Izobrazba: ekonomski tehnik

Domače mesto: Slovenska Bistrica

Zaposlen v skupini Impol od: 2008

Trenutno DM: valjar

Kaj te je pripeljalo sem?

Delo v Impolu mi je bilo zanimivo, ker je blizu doma. Zato sem poslal prijavo na razpis in dobil priložnost zaposlitve.

Kaj ti je všeč pri tvojem delu?

Delo je razgibano, dober kolektiv smo, imamo super »majstra«. S sodelavci se družimo tudi v prostem času in po službi.

Družina?

Nimam še svoje družine.

Kako napolniš svoje baterije?

Ukvarjam se s pohodništvom in kolesarim. Sedaj pa bom v prostem času spremljal tudi svetovno prvenstvo v nogometu.

Najljubša hrana?

Solate.

Kako bi se opisal s tremi besedami?

Pošten, prijazen in vedno dobre volje.

Misel za zaposlene?

Najpomembnejše je, da se vsi med sabo dobro razumemo!



Boris Flis, Impol LLT

Izobrazba: strugar

Domače mesto: Visole

Zaposlen v skupini Impol od: 2003

Trenutno DM: talilec

Kaj te je pripeljalo sem?

Nekoč sem že delal v cevarni, nato sem za nekaj časa Impol zapustil, kasneje pa se je pojavila priložnost in sem se zaposlil.

Kaj ti je všeč pri tvojem delu?

Vse mi je všeč – delo, okolje, ljudje. Menim, da je pri nas dobro vzdušje in da funkcioniramo kot celota.

Družina?

Imam družino. Hčerka Aneja je stara dve leti, sin Anže pa eno.

Kako napolniš svoje baterije?

Veliko časa preživim z družino, prav tako veliko časa namenim domači manjši kmetiji, kjer imamo nekaj zemlje in malo živali, tako za naše sprotne potrebe. Dolgčas mi ni nikoli!

Najljubša hrana?

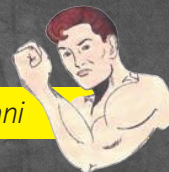
Svinjska pečenka.

Kako bi se opisal s tremi besedami?

Preprost, ni mi težko poprijeti za delo, vesel.

Misel za zaposlene?

Super je, če se lahko na delovnem mestu sprostiš kot doma, če se s sodelavci dobro razumeš.



Aljaž Martini, Impol R in R

Izobrazba: strojni tehnik

Domače mesto: Cigonca

Zaposlen v skupini Impol od: 2010

Trenutno DM: analitik mehanskih in kemijskih preiskav

Kaj te je pripeljalo sem?

V času šolanja sem tukaj opravljal prakso, nato sem delal preko študentskega servisa, ko se je pojavila priložnost, pa sem se tukaj tudi zaposlil.

Kaj ti je všeč pri tvojem delu?

Delo je raznoliko in se vedno nekaj dogaja, ko pripravljam vzorce za nadaljnje preiskave.

Družina?

Nimam še svoje družine.

Kako napolniš svoje baterije?

Baterije polnim z nogometom, ki ga igram enkrat tedensko. Prav tako sem član Prosto-voljnega gasilskega društva Videž, kjer imamo aktivnosti skoraj vsak dan.

Najljubša hrana?

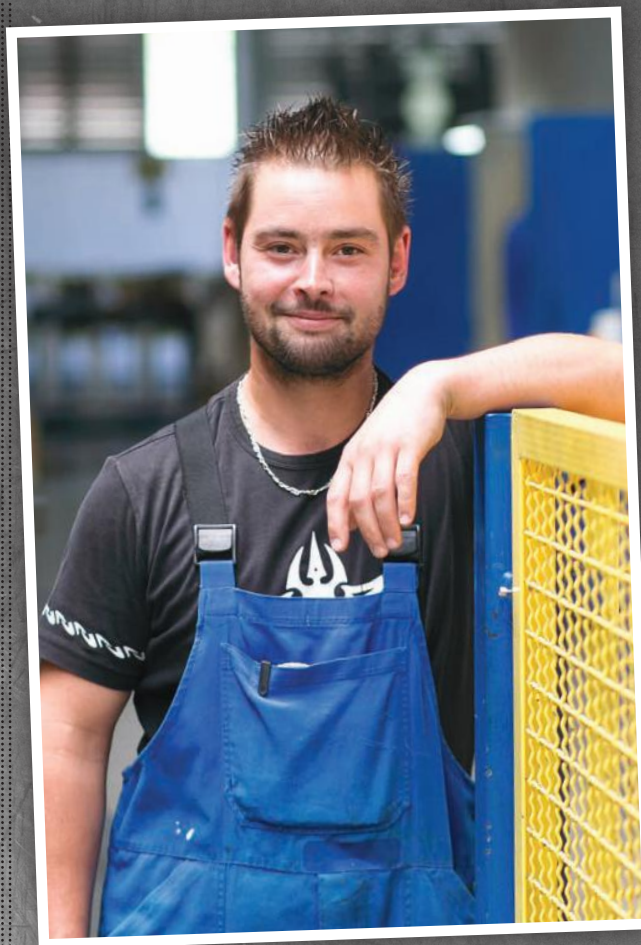
V bistvu rad jem vse, najraje pa špagete.

Kako bi se opisal s tremi besedami?

Umirjen, rad delam, prav tako rad pomagam.

Misel za zaposlene?

Vsak naj uresničuje svoje cilje in se nikoli ne ustavi.



Dejan Fajs, Impol PCP

Izobrazba: strojni tehnik

Domače mesto: Slovenska Bistrica

Zaposlen v skupini Impol od: 2006

Trenutno DM: stiskalec

Kaj te je pripeljalo sem?

Želel sem si zaposlitve v Impolu. Najprej sem tukaj delal preko študentskega servisa. Začel sem v cevarni, sedaj pa delo opravljam v Alu-mobilu.

Kaj ti je všeč pri tvojem delu?

Razgibano delo, ni monotono, vedno se nam nekaj dogaja. S sodelavci se zelo dobro razumemo, tako pri delu kot v prostem času.

Družina?

Nimam še svoje družine.

Kako napolniš svoje baterije?

Z gasilstvom, redno obiskujem tudi fitness in v zadnjem času zelo veliko časa posvetim svojemu psu Rambu pasme Cane Corso.

Najljubša hrana?

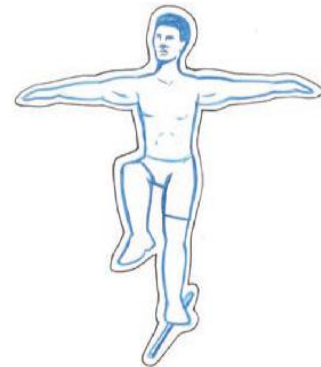
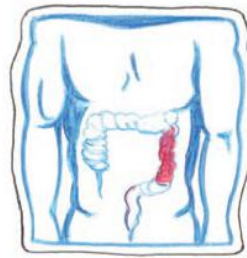
Domača bunka, vendar je trenutno na mojem jedilniku predvsem zdrava prehrana.

Kako bi se opisal s tremi besedami?

Nekonflikten, prilagodljiv, preprost.

Misel za zaposlene?

Delajmo dobro, saj delamo za sebe!



KAJ BOMO DANES JEDLI?

O zdravi prehrani trobijo že ptički na vejah, pa vendar, pri toliko informacijah, ali sploh veste, kaj jesti?

Ali veste, da lahko tudi s polurno vadbo nekajkrat na teden dosežete enake učinke, kot če bi vadbi namenili več kot eno uro dnevno?

Tekst: Urša Zidanšek

Menja se razlikujejo, prav tako je vsako človeško telo specifično in kar je dobro za nekoga, še ne pomeni, da bo ustrezalo tudi komu drugemu. Verjamemo, da se bodo tudi med bralci tega članka našli takšni, ki se s katero izmed vsebin ne bodo strinjali, pa vendar, zbrali smo nekaj preverjenih uporabnih informacij, ki vam bodo pomagale pri sestavi jedilnikov v prihodnjih mesecih, ko boste pokazali nekoliko več gole kože.

Osnovna načela prehranjevanja, ki jih je po besedah strokovnjakov vredno upoštevati:

- **hrano razdelite v pet obrokov (najboljše je, če med tremi glavnimi obroki pojedete dva manjša prigrizka),**
- **poskusite jesti vedno ob istem času, saj rednost obrokov ohranja močna prebavila,**
- **ne izpustite zajtrka,**
- **večerjo vedno jejte vsaj tri ure pred spanjem,**
- **obroki naj bodo zmerni, ne preobilni,**
- **poiščite tako zdravo hrano, ki vam je okusna.**

Kalorije in hrana?

Previsok odstotek podkožne maščobe je rezultat previsoke količine hrane in premalo vadbe. **Zmanjšanje števila kalorij**, ki jih dnevno vnese mo, in povečanje intenzivnosti vadbe prinese prve rezultate.

Največ pozornosti namenite ogljikovim hidratom (OH), ki jih pojedete, kajti ni dovolj samo zmanjšanje kalorij v obliki maščob (M), temveč tudi kalorije iz OH. Izogibajte se enostavnih sladkorjev (to so tisti, ki so nam po okusu sladki). Uživajte kakovostne kompleksne OH (riž, testenine, krompir, različna semena ...), **postanite kreativni in uporabljajte začimbe**, saj ne vsebujejo kalorij.

Ko zmanjšate vnos kalorij, je koristno, če ne celo potrebno, povečati vnos beljakovin (B), ki imajo prav tako kalorično vrednost, vendar jih organizem redko uporablja kot izvor energije, zaščitite pa obstoječe mišično tkivo pred izgubo. V nasprotnem primeru prične telo zaradi nizkega vnosa kalorij porabljati svoje lastne B, kar vodi v zmanjševanje mišičnega dela telesa. Uživajte visokokakovostne B, ki so lahko prebavljive, in sicer večkrat dnevno v manjših količinah (ribe, meso, jajca, nekateri mlečni izdelki ...).

Bodite izbirčni. Berite etikete na izdelkih, ki opisujejo sestavo in količino vsebovanih omenjenih hranil. OH naj imajo nizek glikemični indeks, posebno pozornost namenite sokovom in sadnim napitkom, ki navadno vsebujejo enostavne sladkorje in se ne pustite zavesti z napisi, kot so »brez dodatnega sladkorja«, saj že sadje samo vsebuje enostavne sladkorje. Poiščite visokokakovostne B, ker imajo le-te visoko biološko vrednost, kar pomeni visoko porabo energije v organizmu. Maščobe uživajte v majhnih količinah, izberite pa nenasičene. **Bodite vztrajni in dosledni, rezultat bo prišel!**

Ali ste vedeli?

Da izgubi en kilogram telesne teže, mora povprečen človek pokuriti okoli 7.700 kalorij. Vendar bodite pozorni in za zmanjšanje kalorij ne izpuščajte obrokov, ampak to uravnavajte s pravilno prehrano in z redno telesno aktivnostjo.

18 x HRANA, KI BI MORALA DOBITI MESTO V NAŠI VSAKODNEVNI PREHRANI



MARELICE



AVOKADO



MALINE



BRUSNIČNI SOK



ČESEN



VODA



NAVADNI JOGURT



BROKOLI



BOROVNICE



INGVER



ZELENI ČAJ



LOBOS, TUNINA



ŠPINAČA



PARADIŽNIK



MELONE



CIMET



LIMONE



ZAČIMBE

HIIT trening ali trening, po katerem lahko telo še dva dni pospešeno kuri maščobo

HIIT trening je visoko intenzivni intervalni trening. To ni nov tip vadbe, kot so recimo zumba ali aerobika, ampak je to način kardio vadbe oziroma kako trening izvajamo. Če upoštevamo osnovni princip tega treninga, lahko skoraj večino poznanih oblik treningov pretvorimo v HIIT trening. Torej, za kaj gre? Kratke intervale maksimalne intenzivnosti, ko delamo stoodstotno, kombiniramo z intervali aktivnega počitka.

Zakaj je ta vadba tako priljubljena?

Ne samo, da vpliva na izgubo maščobe in pospešuje metabolizem, z njo pridobite tudi na kondiciji, eksplozivnosti in moči ter kar je še posebej pomembno – ta vrsta vadbe vas bo dodobra utrudila tudi v manj kot 20 minutah, kar pomeni velik časovni prihranek. Številne študije potrjujejo učinkovitost HIIT-a, vendar jih je potrebno, kot marsikatera druga znanstvena dejstva, vzeti v zakup in postaviti v kontekst. Za koga je to primerno, kdaj je primerno in kako naj poteka, so le nekatera izmed vprašanj.

Za treninge za moč z visoko intenzivnostjo so značilne naslednje stvari:

- sproščanje adrenalina, ki razširi arterije v mišicah, tako da se poveča pretok krvi,
- znižanje periferne vaskularne rezistence, ki predstavlja periferni upor ožilja pretoku krvi in praktično omogoči, da se več krvi črpa iz srca (znatno povečanje kardio vzdržljivosti),
- intenzivno krčenje mišic zviša pretok krvi po venah nazaj v srce, zaradi česar naše srce deluje bolj učinkovito.

Da ne bo pomote, ne trdimo, da klasična kardio vadba ni učinkovita. Kardio vadba je učinkovita pri izboljšanju kardiovaskularnega sistema, vendar ni kardio vadba edini način, da to dosežemo. Okusi in želje so različni, nekateri raje tečejo, spet drugi raje izvajajo samo treninge z utežmi, tretji z lastno telesno težo itd. Pomembno je, da najdete vadbo, ki vam najbolj odgovarja. Tako boste uživali in hkrati naredili nekaj dobrega za svoje telo in zdravje.

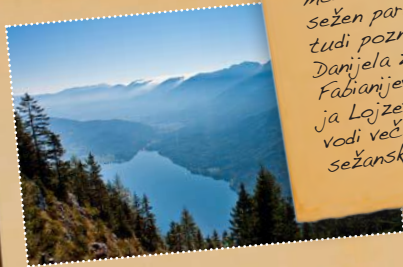
Potujemo

Slovenija, od kod lepote tvoje?

Se ne morete odločiti, kam na izlet po Sloveniji? Zaradi raznolikosti, ki jih naša dežela ponuja, je destinacij za izlete po Sloveniji vedno dovolj, izleti pa pravo doživetje. Vidite lahko živali, ki živijo samo pri nas in so zaščitene (na primer človeška ribica v Postojnski jami). Za lažjo odločitev, kam na izlet po Sloveniji, vam priporočamo nekaj destinacij, ki veljajo za najlepše.

Tekst: Urša Zidanšek

Pršivec (1.761 m) je gora nad Bohinjskim jezerom, ki ponuja čudovit razgled na vse strani. Tako na Triglav, Pokljuko, Bohinjsko jezero, Vogel kot tudi na ostale bližnje in daljne planine in gore Julijskih Alp. Na Pršivec vodi več poti. Iz Stare Fužine boste po lahki označeni poti do vrha potrebovali slabe štiri ure, če se na Pršivec podate s planine Vogar, boste na vrhu v slabih dveh urah. Bolj zahtevni izletniki pa se lahko podajo na Pršivec po zahtevni poti – od Koče pri Savici bodo preko Komarče vrh ugledali v slabih štirih urah.



Kaj: Pršivec

Kje: Julijske Alpe

Izhodišče: Stara Fužina, Vogar

Štanjel velja za eno najstarejših in najbolj slikovitih naselij na krasu z ozkimi ulicami in kamnitimi hišami z raznolikimi kamnoseškimi izdelki. Najstarejši ostanki renesančno-baročnega gradu segajo v srednji vek, dokončno podoba pa so mu dali grofje Cobenzli ob koncu 17. stoletja. Poseben pečat kraju je dal tržaški prijatelj arhitekta Maksa Fabianija, zdravnik dr. Enrico Ferrari. S Fabianijem sta med leti 1924 in 1942 uredila obsežen park. Štanjelu dajejo pečat tudi poznogotska cerkev svetega Danijela z »limonastok«² kupolo, Fabianijeva pot, Kraška hiša, galerija Lejzeta Spacala ... V Štanjel vodi več poti iz Vipavske doline in sežanskega konca.



Kaj: Štanjel

Kje: Kras

Izhodišče: Vipavska dolina

Logarska dolina je ena najlepših alpskih ledeniških dolin v Evropi. Dostop z avtomobilom je mogoč skozi vas Solčava, ob vstopu pa vas pričakuje mitnica, kjer prispevate vstopnino. Prometna dostopnost se je izboljšala, odkar sta Avstrija in Slovenija odprli mednarodni mejni prehod Pavličevo sedlo. Od tam je z gornje strani najkrajši dostop do Matkovega kota, ki je zavarovan kot gozdni rezervat. Pod Pavličevim sedlom se odcepi panoramska cesta, ki povezuje vasico Sv. Duh (slabo uro nad vasico je slava Potočka zijalka) in samotno kmetijo v Podolševi. Po dolini je speljana sprehajalna pešpot (2-3 ure hoje), ki vodi mimo zanimivosti: izvira potoka Črna, lesene riže, bulastega jesena, ogarske bajte itd.



Kaj: Logarska dolina

Kje: Kamniško-Savinjske Alpe

Izhodišče: Solčava

Cerkniško jezero je presihajoče jezero s površino med 26 in 38 km², ko je kraško polje poplavljeno. V največjem obsegu je dolgo 10,5 km in široko 4,7 km in je največje jezero v Sloveniji. Največja globina jezera je okoli deset metrov. Cerkniško jezero se napolni v glavnem po jesenskem deževju in spomladi, ko se tali sneg. Prešihaja maja ali junija, včasih pa tudi pozimi. Fenomen presihajočega Cerkniškega jezera je po svetu znamenit kot kraj, kjer lahko na istem mestu pasejo živino, orjejo njive ter lovijo ribe in se vozijo s čolni. Jezero si lahko ogledamo iz več vogalov, najbolje pa je, da začnemo v vasi Dolenje jezero, kjer so domačini uredili muzej o njihovi znamenitosti.



Kaj: Cerkniško jezero

Kje: Notranjska

Izhodišče: Dolenje jezero

Več idej za izlete lahko najdete na:

- www.kam.si,
- www.zaplana.net,
- www.slotrips.si,
- www.izletko.si.



Poletje pred vrati:

Spopadimo se z vročino

Tekst: Nina Juhart Potočnik

... na delovnem mestu



- Dnevno spijte vsaj dva litra tekočine (brezalkoholne pijače, najbolj vode), odvisno od stopnje potenja. Stopnjo hidracije najbolje zaznamo z občutkom za žejo in s pogostostjo uriniranja; če gremo redko na vodo, urin pa je temnejši, je to dodaten znak, da je treba zaužiti več tekočine.
- Ne uživajte pijač, ki vsebujejo kofein, alkohol ali veliko sladkorja – te pijače povečajo odvajanje tekočine iz telesa. Ne uživajte zelo hladnih pijač, ker lahko povzročijo želodčne krče.
- Jejte lahko, osvežilno hrano in ne preskočite obrokov.
- Soli hrani ni treba dodajati, razen v skrajnih primerih, kot so delo zunaj, hudi fizični napori, veliko potenja.
- Najtežja opravila – če je le možno – opravite zjutraj, ko so temperature nekoliko nižje.
- Bodite pozorni na kakovost hrane, ki jo uživate. V vročini se hrana hitreje pokvari, zato obstaja večja nevarnost zastrupitve. Hrano shranjujte v hladilniku. Pozorni bodite predvsem na mesne izdelke in izdelke, ki vsebujejo jajca ali mlečne beljakovine. Sadje in zelenjavo dobro umijte.
- Pri uporabi klimatskih naprav se priporoča upoštevanje pravila -7: če je zunanja temperatura 33 stopinj Celzija, naj bo torej temperatura delovnega okolja 26 stopinj Celzija.
- V veliki vročini potrebujete pogostejše in daljše odmore.



... v prostem času

- Izogibajte se močnemu soncu: delež ljudi, ki so zboleli za kožnim rakom, se je v zadnjih 35 letih povečal za 33 odstotkov. Ni še gotovo dokazano, da uporaba sončne kreme preprečuje nastanek kožnega raka, zato je najboljša zdravilo za močno sonce to, da se mu izognete.
- Ko je najbolj vroče, skušajte ostati v notranjih prostorih, ki so primerno ohlajeni.
- Zadržujte se v kletnih prostorih, ki so običajno precej hladnejši.
- Tudi v prostem času se v vročini izogibajte alkoholu, gaziranim pijačam in pijačam, ki vsebujejo kofein, saj povzročajo dehidracijo.
- Telovadite zgodaj zjutraj ali pozno zvečer.
- Izogibajte se pečenju v pečici ali kuhanju na vročem štedilniku, saj bo slednje le dvignilo temperaturo v vašem domu.
- Pazite, da se ne opečete na kovinskih delih vašega razgretega avtomobila.
- Nikoli nikogar ne pustite v vročem avtu. Ljudje in živali lahko le kratko obdobje preživijo v vročini, ki jo občutijo v avtu.
- Pazljivo uporabljajte sončno kremo: namaz bi morali obnoviti vsaki dve uri. Pazite se pri uporabi razpršilnih sončnih krem, ker so vnetljive. Ni dokazano, da bi faktor sončne kreme, ki je višji od 50, bil bolj učinkovit kot faktor 50.



Osem znakov prevelike izpostavljenosti vročini:

- močno potenje,
- bleda koža,
- krči v mišicah,
- občutek utrujenosti in šibkosti,
- zmedenost ali izguba orientacije v prostoru,
- glavobol,
- izguba zavesti,
- slabost ali bruhanje.

Kako reagirati, če kdo od sodelavcev kaže znake vročinske bolezni:

- Pokličite 112.
- Zaposlenega takoj prestavite v najbližji ohlajen prostor. Najboljši so klimatizirani prostori, če tega ni na voljo, izberite senčni prostor.
- Zaposleni naj spije čim več ohlajene vode.
- Dajte mu hladne obkladke na vrat in pod pazduhe.
- Slecite mu vsa težka oblačila.
- Če je možno, naj gre zaposleni pod hladen tuš.

Poletje prinaša veliko možnosti za projekte: NAREDI SAM

Z nekaj domišljije in ustvarjalnosti lahko polepšate svoj vrt, otrokom pa priskrbite nove igrice

Tekst: Urša Zidanšek

Naredi sam ali kot je v svetu razširjen izraz DIY (Do It Yourself) projekti so danes zelo razširjena oblika ustvarjanja in predelovanja raznih izdelkov tako za dekoracijo kot tudi za funkcionalno vsakodnevno uporabo. Wikipedija ta izraz razloži kot način ali postopek izdelave, predelave ali popravila nekega predmeta brez pomoči profesionalcev. Z veliko razširjenostjo interneta lahko hitro poiščemo, kar nas zanima. Razni portali (npr. prvi sloven-

ski portal je www.naredisam.si) nam ponujajo zanimive primere in postopke, kako se lotiti projektov »naredi sam«. Vsekakor pa ne gre zanemariti strani www.youtube.com, preko katere uporabniki z nami delijo vse mogoče. Le vpisati moramo pravilne ključne besede. Našli boste vse - od postopka pletenja nogavic do navodil za izdelavo ročne bombe. Za vas smo zbrali nekaj idej, kako boste lahko v poletnih dnevih popestrili svoj vrt ali zaposlili svoje otroke.



Zemlja



Stara komoda



Rožice ali zelišča



Vrtna dekoracija ali zeliščni vrtiček





Kamni



Tempare



Vaši otroci

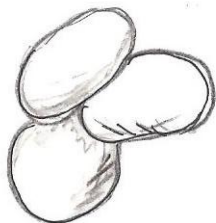


Čudoviti okrasni kamenčki za popastritev vaše zelenice



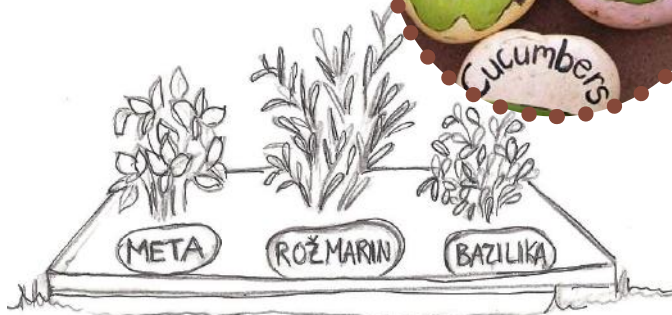
Flumaster

+



Kamni

=



Kamni z napisi za označitev rastlin na vašem zeliščnem vrtu



Vrv



Lesena deska



Ročna žaga

=



Gugalnica, primerna za namestitev cvetličnih lončkov



Imate vprašanje

Vprašanje št. 1

Hčerka je stara 25 let in je od leta 2012 vpisana na izredni študij. Zanima me, ali lahko dela preko študentskega servisa?

Odgovarja: Rebeka Tramšek

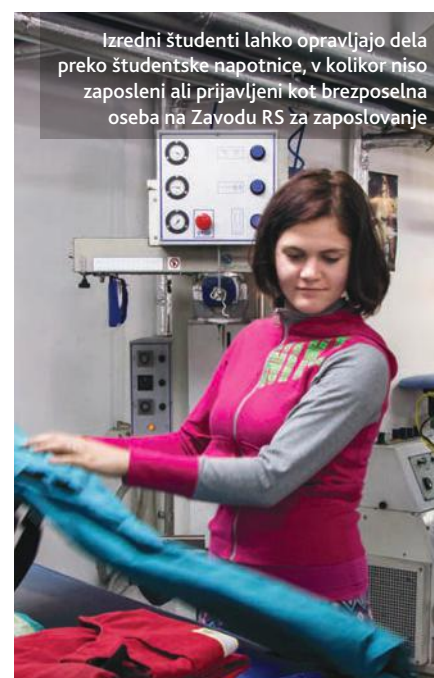
Pri delu preko študentskega servisa je treba vedeti, da lahko študentski servis posreduje začasna in občasna dela za:

- osebe, ki so dopolnile 15 let starosti in imajo status dijaka ali študenta v Republiki Sloveniji,
- osebe, ki so udeleženci izobraževanja odraslih, ki so mlajši od 26 let in se izobražujejo po javno veljavnih programih osnovnega, poklicnega, srednjega in višjega strokovnega izobraževanja,
- državljane Republike Slovenije, ki imajo status dijaka ali študenta v tujini, kar se dokazuje s potrdilom o vpisu, izdanem po predpisih v državi tuje šole,
- osebe, ki so zaključile srednjo šolo v tekočem šolskem letu in bodo na podlagi vpisa na visokošolski zavod pridobile status študenta s pričetkom novega šolskega leta,
- študente tujih univerz, ki v okviru mednarodnih izmenjalnih programov v Republiki

Sloveniji opravljajo študijske obveznosti v Republiki Sloveniji.

Preko študentskih servisov lahko delajo tudi izredni dijaki in izredni študentje, če niso zaposleni oziroma vpisani v evidenco brezposelnih oseb pri Zavodu RS za zaposlovanje. Izredni dijaki lahko opravljajo začasna in občasna dela preko študentskih servisov vse do dopolnjenega 26. leta starosti. Ne morejo pa preko študentskih servisov delati pavzerji. 6.b člen Zakona o spremembah in dopolnitvah zakona o zaposlovanju in zavarovanju za primer brezposelnosti je namreč uvedel spremembe pri opravljanju začasnih in občasnih del za pavzerje. S 1. 1. 2007 se je zanje ukinila možnost opravljanja začasnih in občasnih del preko študentskih servisov. Spremembo je sprejel Državni zbor republike Slovenije 14. 7. 2006, 27. 7. 2006 pa je bila objavljena tudi v Uradnem listu RS 79/206. Vaša hčerka lahko opravlja dela preko študentske napotnice, v koli-

kor ni zaposlena ali prijavljena kot brezposelna oseba na Zavodu RS za zaposlovanje, saj je delo preko študentskih servisov dovoljeno tudi za izredne študente.





Zapomniti si velja, da za nezgodo nikakor ne štejejo bolezenska stanja, prav tako ne poškodbe, nastale pod vplivom bolezenskih psihičnih stanj, alkohola, mamil, zdravil ali drugih psihoaktivnih snovi

Vprašanje št. 2

Zaposlen sem v eni izmed družb v skupini Impol. Pred nekaj časa sem se poškodoval in sem zadržan z dela zaradi poškodbe. Zanima me, ali mi pripada kakšna dnevna odškodnina?

Odgovarja: Rebeka Tramšek

Vsi zaposleni v skupini Impol smo vključeni v kolektivno nezgodno zavarovanje. V nadaljevanju na kratko predstavljamo pogoje zavarovanja in način uveljavljanja zavarovalnine, več o njih pa je opredeljeno v veljavnih splošnih pogojih za nezgodno zavarovanje oseb. Zaposleni smo zavarovani v primeru nezgode (npr. udarec, padec, zdrs, trčenje ipd.), in sicer za primer smrti zaradi nezgode, invalidnosti

in dnevne odškodnine za čas aktivnega zdravljenja. Prav tako smo zavarovani za primer naravne smrti. Naj pa opozorimo, da za nezgodo nikakor ne štejejo bolezenska stanja, prav tako ne poškodbe, nastale pod vplivom bolezenskih psihičnih stanj, alkohola, mamil, zdravil ali drugih psihoaktivnih snovi. Za prijavo nezgode se oglasite pri tajnici vaše družbe, saj so one zadolžene za posredovanje obrazcev.

Vprašanje št. 3

Kaj je to PayPal?

Odgovarja: Urša Zidanšek

PayPal je najhitrejša, najvarnejša in najlažja pot plačevanja nakupov preko spleta. Gre za hčerinsko podjetje podjetja eBay in posrednika med kupcem in prodajalcem. Sedež ima v mestu San Jose v Kaliforniji (ZDA). Je najbolj priljubljen plačilni sistem, ki za identifikacijo uporabnika uporablja elektronski poštni naslov. Uporabljamo ga za prenos srednjih in malih zneskov po spletu. Deluje na osnovi vašega elektronskega naslova, osebnega gesla in vsakokratne spreminjajoče zaščitne številke. Z več kot 133 milijoni uporabnikov v 106 državah po svetu spada PayPal med največje in najbolj priljubljene spletne

plačilne sisteme med spletnimi trgovci in potrošniki. Glavni cilj podjetja PayPal je narediti prenos plačevanja čim bolj enostaven in varen. Vključitev v sistem in vzpostavitev delovanja sta brezplačna in preprosta. Da bi ustvarili PayPal račun, je potrebno obiskati spletno stran PayPal in slediti preprostem postopku registracije. Edini stroški so povezani s plačevanjem provizij za posredovanje pri plačilnem prometu. Vse informacije udeležencev so zaščitene. Finančni podatki pošiljatelja, številka kreditne kartice oziroma številka računa so prejemniku skrite. To pa preprečuje zlorabo podatkov.



Če želite prirediti uporabljati PayPal, obiščite spletno stran www.paypal.com

Vas morda zanima, kako so gradili egipčanske piramide, ali pa bi morda želeli izvedeti, kaj napoveduje nova zakonodaja? **Imate vprašanje?** Pošljite nam ga na uredništvo Metalurga. Potrudili se bomo in za vas poiskali odgovore. Vprašanja lahko pošljete tudi anonimno. Slike pri vprašanjih so simbolične.



Trendi Metalurg



Naj šport – Nogomet

Kaj pa drugega! Mesec dni, vse do zaključne tekme 13. julija, bodo oči milijarde ljudi po svetu uprte v Brazilijo, kjer poteka 20. Svetovno prvenstvo v najpomembnejši postranski stvari na svetu – nogometu. Slovenci tokrat ne sodelujemo, lahko pa navijamo za naše nekdanje sovržavljane. Na prvenstvu sta namreč reprezentanci Hrvaške ter Bosne in Hercegovine.



Naj dogodek – Grajska tržnica

Slovenska Bistrica je bogatejša za novo pridobitev. Gre za grajsko tržnico, ki je odprla vrata na dvorišču Bistriškega gradu, na njej pa lahko najdete sezonsko ponudbo z okoliških kmetij, cvetje, sezonsko sadje, vrtnine, izdelke domače obrti, domači med in še marsikaj. Na njej se s svojimi izdelki predstavljajo tudi nekateri Impolčani. Grajska tržnica je odprta vsako soboto med 8. in 12. uro, njen slogan pa je lokalno in domače.



Naj hrana – Smuti



Smuti je napitek iz zmešanega sadja. Nekateri mu dodajo tudi zmrznjeno sadje, zmleti led in zmrznjen jogurt. Smuti je podoben mlečnim napitkom, vendar ne vsebuje mleka ali sladoleda. Vsebuje številne vitamine, vlaknine in antioksidante in je izvrstna osvežitev v prihajajočih vročih dneh. Zares odličnega si lahko privoščite tudi na bistriškem grajskem dvorišču v Cuker kuhni.



Naj obutev – Japonke

Gre za eno najbolj preprostih obuval, kar si jih je mogoče zamisliti. Z ravnim podplatom in jermenčkom v obliki črke Y, ki poteka med palcem in sosednjim prstom ter preko nartar, so lahkotna obutev za na plažo, v mesto ali kar tako.



Naj glasba – Festival Lent

20. junija se je začel mariborski Festival Lent, ki bo tudi letos 15 dni ponujal dogodke, predvsem pa veliko dobre glasbe za vse glasbene okuse, starosti in želje. Čeprav je bil letošnji festival dolgo pod vprašajem, so organizatorji, sponzorji in mariborska mestna občina na koncu vendarle našli skupen jezik in potrebna sredstva, da bo več tisoč Štajercev in ostalih lahko uživalo v največjem festivalu na prostem v Sloveniji. Festival se zaključuje 4. julija.

Naj film – Kako izuriti svojega zmaja 2

V kinematografe je prišlo drugo poglavje epske trilogije Kako izuriti svojega zmaja. Film nas znova popelje v fantastičen svet Vikija in Brezzobega pet let po njihovi uspešni združitvi z majev in vikingov na Otoku gumpcev. Animacija je sinhronizirana tudi v slovenščino. Obisk najbližjega kinematografa in ogled filma je lahko tudi presenečenje za vaše otroke ob koncu šolskega leta.





IMPOL	BOŽJA SODBA V SREDNJEM VEKU	PREBIV. GLAVNEGA MESTA SVICE	GRŠKA CRKA	PODZEMNI HODNIK	AM. PEVEC LOPEZ	ASTAT	OTOK V TIHEM OCEANU	IMPOL	NEKDANJI JUG. BOKSAR (DAMIR)	VODA V TRDEM STANJU	PRESELI-TEV LJUDI ZARADI NEVARNOSTI	EPIGRAM Z ENIM SAMIM VERZOM
	POLJSKI LJUDSKI PLES							ČELADA				
	PREKAP-NICA							TRENER PRIMOŽA KOZMUSA				
	NAR. PARK VUTAHA							REVŠČINA				
						MESTO V NIGERIJI						
						ENEJ						
IMPOL	MUSLI-MANSTVO	FR. PIS. (BORIS) KRAJ PRI DUBROVNIKU			JAPONSKI DRAMATIK (KOBO)	MERA ZA DUŠENJE SUPEREPO PO FREUDU					KAREL OŠTIR PREDELNA STENA	
GESLO KRIŽANKE												
SESALEC Z OKLI				GROBO DOMAČE SUKNO		GLAVNI ŠTEVNIK CIGANI			OTOK V ALEUTHIH KOMIK ALLEN			
IGRALKA DAGOVER			ŽRELO VULKANA	GRUDI RAZTELE-SEVANJE			PRIPADNIK INKOV	1 DL OTROŠKI JUNAK PETER				
DODATEK K ZAKONU				TROPSKA RASTLINA	SL. ZGODO-VINAR							
SVETIŠČE BOGA MITRE					AMERICIJ ZATIKALO		SEVERNO-AMERIŠKO INDIJAN. PLEME					
IMPOL	SIN KRALJA TANTALA	MASAŽNI BAZEN WEBROVA OPERA					DOMAČIN IZ KNEŽE					
NAUK O PESNIŠTVU						VEČJI KQS POHISTVA						
EDVARD BENES		MUZA EROTIKE ZEMELJSKI TEČAJ										
GOBAVOST				IVAN MINATTI TIROLSKA REKA								
MAKED. KOLO			FRNIKOLA ALEŠ ČAR									
NEKD. SL. POLITIK (NACE)												
KOSITER		IZMIŠ-LJOTINA										

Nagrajenci križanke Metalurg 2/2014:

1. bon za 40 evrov: Petra Ačko, Impol FT
2. bon za 40 evrov: Miha Dobnikar, Impol FT
3. bon za 40 evrov: Silva Kirbiš, Unidel

Nagrajenci nagrade prevzamete v tajništvu Kadringa.

Geslo tokratne križanke pošljite v uredništvo Metalurga do 10. avgusta 2014.

Trije izžrebani nagrajenci boste prejeli vsak **bon za Mercator v vrednosti 40 evrov.**

Menjamo folijo za vic

O ženah in možeh

Pride žena v prodajalno, kjer trgovki pove, da bi rada možu kupila kravato. Pa to tako, ki bi možu poudarila njegove oči. Trgovka se zamisli in ženi razloži: »Veste, gospa, vsaka kravata moškemu poudari njegove oči, le dovolj dobro jo je treba zategniti.«

Bilo je na zabavi ob zaključku leta. Pa je situacija nanesa tako, da je Marjan malce pregloboko pogledal v kozarec. Ves neroden se je zvrnil po plesišču. Zjutraj pa je doma ves zaprepaden razlagal ženi: »Ti norci so bili tako pijani, da so mi na plesišču po rokah hodili.«

Prispevala: Sonja Črešnar

Slaba banka

Vstopi babica v banko in vpraša, če lahko dvigne ves denar, ki ga ima privarčevanega. Bančni uslužbenec ji takoj izroči ves denar. Pozno popoldne babica prinese ves denar nazaj na banko in ga položi na tekoči račun. Takrat bančni uslužbenec vpraša, zakaj ga je dopoldne sploh dvignila, če ga je sedaj prinesla nazaj. Babica takoj odgovori, da svoj denar pa menda lahko prešteje!

Prispeval: Franc Kaukler

Sovražnik

Zakaj se stari starši in vnuki tako dobro razumejo? Ker imajo skupnega sovražnika!

Prispeval: Boris Bračič

Folije prevzamete v tajništvu Kadringa.





VSE JE MOGOČE

Predvidite nepredvidljivo. Zavarujte se!



Počitnice ne gredo vselej po vašem načrtu. Da boste prosti čas v tujini preživeli kar se da brezskrbno, si izberite zanesljivega sopotnika, ki vam bo stal ob strani 24 ur na dan – zavarovanje Tujina, zdravstveno zavarovanje z medicinsko asistenco v tujini.

PE MARIBOR
Gosposka 8–10
tel.: 02/ 238 04 00

- **CITY Maribor**, Vita Kraigherja 5
- **Lenart**, Kraigherjeva 19/b
- **Ormož**, Ptujška 25
- **Ptuj**, Trstenjakova 5
- **Slovenska Bistrica**, Partizanska 21

**XXL paket
MILIJON**

Preverite razširjeno ponudbo z novimi paketi po ugodnih cenah!