

ŠTEVILKA 1 / JANUAR - FEBRUAR 2015

metalurg

REVIVA SKUPINE IMPOL

VITKA PROIZVODNJA
7 IZGUB
PRODUKTIVNOSTI

PRAVE IMPOLČANKE
IRENA LESJAK:
POGUMNEJŠI
SMO, KOT
VERJAMEMO



Pomaga tudi humor

Tomaž Purg se na novem delovnem mestu odlično znajde

SPREMEMBE
**LETNI
DOPUST**

Enotirni sistem

Peti član upravnega odbora je Bojan Gril, predsednik PTDSI pa Branko Arnuš.

Presnete spremembe

Urednica: Nina Potočnik

Ze v antični Grčiji se je Hipokrat ukvarjal z osebnostmi ljudi in v svojih študijah opredelil, da obstajajo štirje temeljni tipi osebnosti: sangvinik, kolerik, melanholik in flegmatik. Njegova teorija je sicer imela številne pomanjkljivosti, kot je na primer predpostavka, da imajo ljudje različne osebnosti zaradi različnih razmerij sokov v telesu, vendar so se štirje tipi osebnosti prenesli v sodobne analize osebnosti.

Za vsakega od omenjenih tipov držijo določene značilnosti. Kolerik je hiter, agresiven, odločen, vzkipljiv, odgovoren in sposoben premikati stvari naprej. Sangvinik je prijeten, priljubljen, sproščen, raztresen, površen, zabaven in sposoben navduševati ljudi za ideje. Melanholik je kritičen, razmišljujoč, hladen, zadržan, logičen in sposoben raziskati podrobnosti. Flegmatik je umirjen, ustrežljiv, počasen, pomirjujoč in sposoben graditi dobra razmerja. Vsi štirje tipi osebnosti imajo svoje prednosti in slabosti, prav tako so vsi štirje tipi potrebni, če želimo, da tim med sabo dobro sodeluje in dosega zelene rezultate.

Nedavno je bila narejena študija razpršenosti osebnosti med prebivalstvom. Čeprav bi bila enakomerna razpršenost (vsak 25 odstotkov) po teoriji najbolj konstruktivna, največji delež prebivalstva (kar 40 odstotkov) spada med flegmatike. Slednje na prvi pogled ni slabo, saj so flegmatiki dobri za razmerja in poskrbijo za harmonijo med ljudmi. Kje se potem pojavijo težave? Pri največji razvojni točki flegmatikov – nepripravljenosti na spremembe.

Danes so spremembe del vsakdana. Od izuma parnega stroja do uporabe bencinskih/dizelskih motorjev je minilo skoraj sto let, od širše uporabe interneta do uporabe pametnih telefonov pa manj kot dvajset let. Spreminjajo se tudi načini upravljanja dela, od masovne do vitke proizvodnje in navsezadnje do pametne proizvodnje, v celoti obvladovane s pomočjo informacijske tehnologije. Kljub temu, da nas tehnologija, konkurenca in zahtevni trg nenehno silijo k spremembam, jih ljudje pogosto težko sprejemamo. Najverjetneje zato, ker se bolj osredotočamo na stvari, ki jih bomo s spremembami izgubili, kot na tiste, ki jih bomo pridobili. Še huje, lahko se nam zgodi, da zaradi trenutnega udobja niti ne zaznamo potrebe po spremembi, dokler sprememba ne postane neizogibna. Slednje je na žalost že pogosto prepozno.

Zato ne razmišljajmo o stvareh, ki jih ne moremo spremeniti, temveč o tistih, ki jih lahko. Ne sprejmimo izgovorov, zahtevajmo odgovore. Pazimo, da ne zapademo v rutino in udobje, ne zanemarimo tveganj. In namesto da razpravljamo o tem, kako smo dobri, usmerjajmo svojo energijo v iskanje predlogov in rešitev, ki nam bodo omogočile, da bomo še boljši.

Kolofon

Urednica: Nina Potočnik

Avtorji fotografij: Nino Verdnik, Urša Zidanšek

Avtorica ilustracij: Tina Zidanšek

Grafična zasnova in prelom: Urša Zidanšek

Grafična zasnova naslovnice: Aritmija, d. o. o.

Vir fotografij: www.sxc.hu, www.freegreatpicture.com in osebni arhivi.

Tisk: Grafis, d. o. o.

Naklada: 1.000 izvodov.

Naslov uredništva: Metalurg, Trg svobode 26, 2310 Slovenska Bistrica

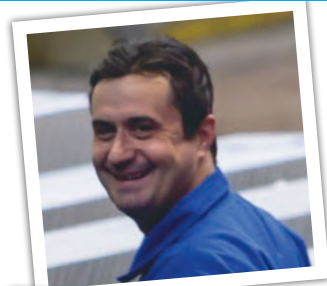
Elektronska pošta: nina.juhart@kadring.si

Telefon: 02/80 55 209

Nagrade v tej številki podarjata Delavska hranilnica.



Ujeli smo vas ...

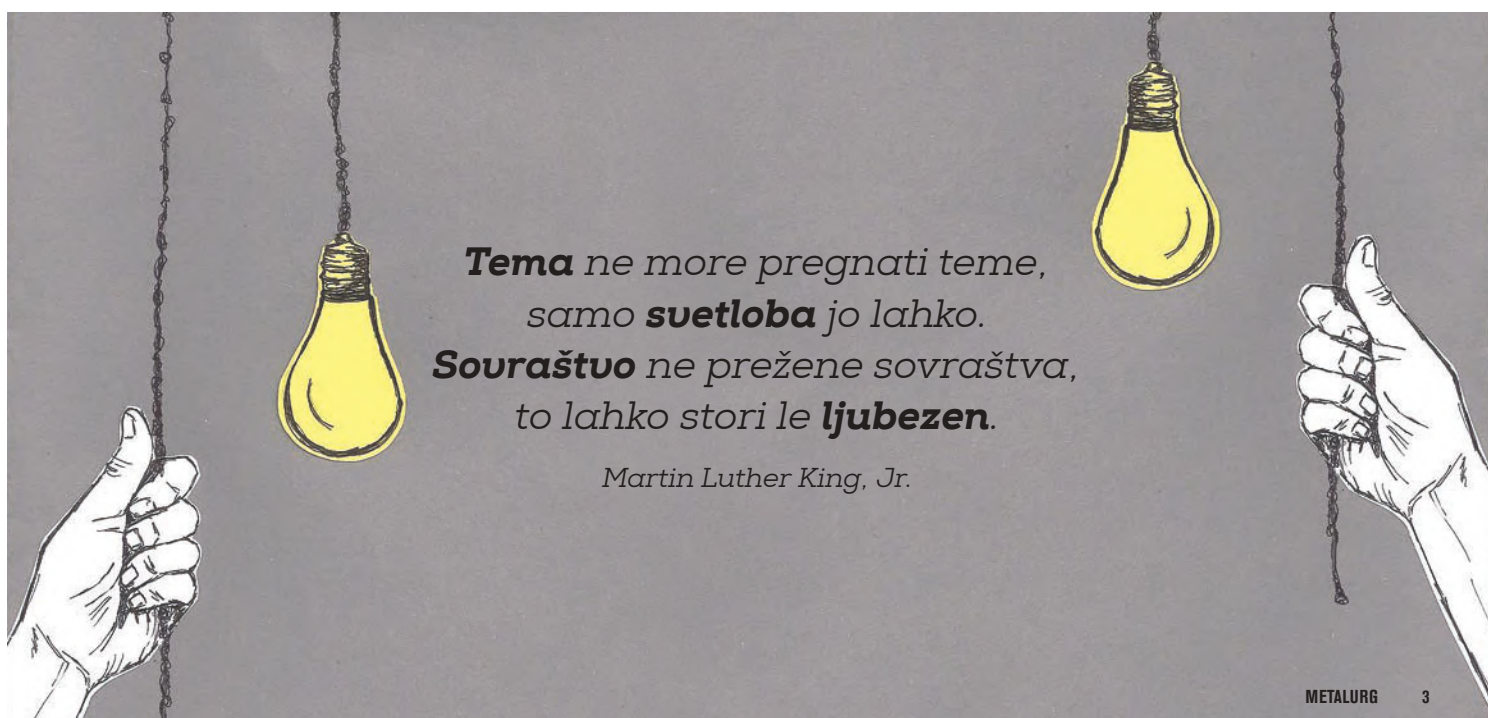




Kazalo

Unidel na svoje
7 izgub produktivnosti
Želim prispevati k spremembam
Intervju meseca: Tomaž Purg
Letni dopust
Prave Impolčanke
Enakopravnost žensk
Vprašanja

8⁵
18¹⁴
24³⁰
32²⁶



Ambiciozni načrti za valjarništvo

Vodja prodaje v Impolu FT je predstavil njihove cilje v tem letu

Tekst: Nina Potočnik

Po dinamičnem letu 2014 bo tudi leto 2015 za Impol FT pestro. Čeprav se njihove proizvodne kapacitete nekoliko manjšajo, plani prodaje ostajajo enaki oziroma še višji, kot so bili lani. V letu 2015 nameravajo prodati kar 23.500 ton valjanih izdelkov, proizvedenih v procesu RRT. Kot je povedal Gregor Žerjav, vodja prodaje v Impolu FT, načrtujejo 15-odstotno rast prodaje rebraste pločevine. Rondel nameravajo prodati toliko kot lani, cilji za prodajo trakov pa so nižji zaradi zmanjšanja valjarniških kapacitet in nižjega prispevka k pokrivanju fiksnih stroškov. Letos prodati 25.000 ton folij in tankih trakov, kar je v primerjavi z lanskoletno realizacijo približno 2.000 ton več. Rast predvidevajo predvsem pri prodaji dvojčnih folijah, medtem ko so si cilje za enojne folije in tanke trakove postavili na ravni doseženega v lanskem letu. Razveseljujoč je tudi podatek, da so uspeli obnoviti pogodbe za leto 2015 z vsemi pomembnejšimi kupci.

Prodor v ZDA

Nekateri kupci so naročila tudi povečali, poleg tega pa so začeli na novo sodelovati še z nekaj kupci izven Evrope. »To sodelovanje zna obroditi sadove, saj je zaradi ugodnega razmerja med ameriškim dolarjem in evrom v ZDA poraslo povpraševanje po izdelkih evropskih proizvajalcev,« je povedal Gregor Žerjav. Pri tem opozarja, da bo kljub vsem dogovorom treba počakati na realizacijo.

Pritiski konkurence

Naloga vseh zaposlenih v Impolu FT seveda je, da s kakovostjo izdelkov in prodajnim ter poprodajnim servisom sledijo potrebam kupcev in ohranjajo zadovoljstvo. »Konkurenca na trgu je huda. V zadnjih letih je opazen trend, da kupci pridobivajo ponudbe od večjega števila dobaviteljev, ki vsi po vrsti izboljšujejo svoj servis, kar povečuje pritisk na naše prodajne pogoje. Ohranjanje količin pri obstoječih kupcih zato nikakor ni samoumevno«, zaključuje Gregor Žerjav.



30 %
Tolikšen je delež prodaje Impola FT v skupni prodaji skupine Impol.

Pohvalno



Čestitamo!



Mentorstvo



Prijetno druženje

Skupina Impol je z letom 2015 prekopala na notirni sistem. Da so postopki potekali brezhibno in učinkovito, je bilo potrebnega ogromno timskega dela in usklajevanja. Vsem vpletenim za uspešen prehod čestitamo!

S februarjem se je v družbi **Impol LLT** začel izvajati linijski nadzor, pri katerem sodeluje širše vodstvo in strokovnjaki s področja tehnologije. Vsak teden se podrobno pregledajo vsi procesi, zabeležijo se znane nepravilnosti in opredelijo ukrepi za izboljšanje stanja.

Uspešno se izvaja projekt **mentorstvo na delovnem mestu**. V zadnjih dveh letih je bilo v program uvajanja novozaposlenih vključenih več kot 30 ljudi. Na ta način se zaposleni hitreje vključijo v delovno sredino in bolje spozna svoje delo.

Ob koncu leta 2014 so se za zaposlene, upokojene in otroke zaposlenih zvrstili različni dogodki, ki brez številne udeležbe ne bi uspeli. Vabimo vas, da se tovrstnih dogodkov tudi v prihodnje udeležite v velikem številu.



Unidel na svoje

Z novim skladiščem do boljšega pregleda in lažjega dela

Tekst: Marta Baum

Invalidsko podjetje Unidel je končno dobilo čisto svoje skladišče. Vrsto let smo imeli skladiščne prostore v najemu, lani pa smo se odločili, da si poleg poslovnih prostorov na Kraigherjevi 37 postavimo še skladišče, veliko približno 350 kvadratnih metrov. Z deli smo začeli konec oktobra, končali pa smo jih v prvi polovici februarja. Na srečo nam je bilo vreme v veliki meri naklonjeno in dela so potekala brez večjih zapletov. Novo, sodobno urejeno skladišče ima tudi manjši razstavni prostor in pisarno in nam bo omogočilo tudi s pridom izkoristiti znanja, ki smo jih v lanskem letu pridobili v okviru izobraževanja s področja skladiščenja. Izobraževanje je bilo pripravljeno skupaj z Višjo prometno šolo Maribor, njihovi predstavniki pa so večkrat obiskali tudi Unidel in podali zelo uporabne ideje pri opremljanju novega skladišča, da bo le-to čim bolj funkcionalno. Razmišljamo pa že naprej – uvesti želimo tudi črtne kode na izdelke in v sistem ter nabaviti komisionirne viličarja, kar bi nam delo še olajšalo.



Skladišče meri približno 350 kvadratnih metrov

Na sedežu podjetja se bo šiviljski delavnici, komercialni in upravi pridružil še skladišče



Vrednost delnic

Tekst: Darja Spindler

Znani so podatki o nerevidirani knjigovodski vrednosti delnice družbe Impol 2000, d. d. Knjigovodska vrednost delnice po zadnjem mesečnem obračunu v letu 2015 znaša 49,79 evra, knjigovodska vrednost delnice, ugotovljena iz konsolidirane bilance stanja skupine Impol (izključen kapital manjšinskih lastnikov), pa znaša 93,04 evra. Dosežena povprečna prodajna cena delnice družbe Impol 2000, d. d., v obdobju od 1. do 31. januarja 2015 je bila 8,37 evra.

Iščemo dobre prakse

Raznolikost dela vodij

Tekst: Rebeka Tramšek

Med načrtovanimi aktivnostmi v letu 2015 na področju razvoja vodij je spremljanje učinkovitosti dela vodij. V okviru omenjene aktivnosti predstavniki kadrovske službe opravimo razgovor z vodjo in nekaterimi njegovimi zaposlenimi, v katerih pridobimo informacije o dosedanjem delu, zlasti s področja zakonodaje, usposabljanja zaposlenih, uvajanja novozaposlenih, sledenja standardom kakovosti in okolja ter skrbi za varnost in zdravje pri delu. Z namenom pridobitve mnenja s strani sodelavcev opravimo tudi razgovore z nekaterimi zaposlenimi, ki so vodji podrejeni. Na podlagi ugotovitev, ki izhajajo iz razgovorov in pregleda dokumentacije, pripravimo priporočila za nadaljnje delo s področij, ki se spremljajo, velik poudarek pri tem pa dajemo prenosu dobrih praks. Pogovore z vodji in zaposlenimi smo že opravili v proizvodnem procesu profili. V letošnjem letu bodo izvedeni še v proizvodnem procesu RRT in FTT družbe Impol FT ter v proizvodnem procesu cevarna družbe Impol PCP in tudi v družbah Rondal in Stampal SB.



Velika Britanija: Oddelek sheffieldske univerze bo vodil nov, šest milijonov funtov vreden projekt, katerega namen je razviti oziroma izboljšati lastnosti lahkih aluminijevih zlitin za vesoljsko industrijo. V projekt bo vključenih več izobraževalnih institucij in podjetij iz Evrope, primarno pa bodo raziskovali možnosti uporabe naprednega materiala, imenovanega gamma titanium aluminide.



Italija: Italijani so dobili novega predsednika. Potem ko je s tega položaja odstopil 89-letni Giorgio Napolitano, je bil na njegovo mesto s 1.009 glasovi elektorjev izvoljen 73-letni Sergio Mattarella. Mattarella prihaja s Sicilije in je znan po svojem boju proti mafiji, doslej pa je bil ustavni sodnik.



Združene države

Amerike: V ameriški državi Kolorado je v začetku februarja potekalo 43. Svetovno prvenstvo v alpskem smučanju. Prvenstva se je udeležila tudi Slovenija. Naša junakinja Tina Maze je postala svetovna prvakinja v dveh disciplinah in podprvakinja v eni disciplini, osvojila pa je še eno peto in osmo mesto. Dobro so nastopili tudi ostali naši smučarji.



Hrvaška: Naša južna soseda je kmalu po novem letu dobila prvo predsednico države. 46-letna Kolinda Grabar Kitarović ima bogato diplomatsko kariero. Po prepričanju številnih hrvaških analitikov je bila najboljša kandidatka, kar jih je sploh lahko ponudila stranka HDZ, saj ima izkušnje iz Nata in tekoče govori pet tujih jezikov.

Metalurg popotnik

Švica: V mondenem švicarskem letovišču Davosu se je januarja zbralo okoli 1.500 najpomembnejših igralcev v poslovnem svetu in okoli 40 najvplivnejših politikov. Gre za odstotek najbogatejše svetovne elite. Glavni temi letošnjega foruma sta bili cena nafte in prihodnost interneta. Kaj bo njihovo srečanje prineslo navadnim smrtnikom, pa bomo videli.



Madžarska: Konec januarja je Alcoa uradno odprla svojo tovarno v Madžarskem Szekesfeherváru. S širitvijo so dvakratno povečali kapacitete proizvodnje lahkih, vzdržljivih aluminijevih platišč za tovorna vozila in javna prevozna sredstva. Takšna platišča so energetsko učinkovitejša, zato je povpraševanje po njih v porastu. Naložba, vredna 13 milijonov ameriških dolarjev, bo zagotovila 35 novih delovnih mest.



Katar: V Katarju, obmorskem emiratu v Jugoahodni Aziji na Bližnjem vzhodu, je januarja potekalo svetovno rokometno prvenstvo. Naši rokometišči pod vodstvom selektorja Borisa Deniča so se ga udeležili z velikimi pričakovanji in izpolnili zadani cilj – uvrstiti se med osem najboljših držav na svetu. Čestitamo!



Kitajska: Aleris je objavil, da je njihova valjarna v kitajskem Zhenjiangu postala nov dobavitelj aluminijevih opreme za letalskega giganta Airbus. Airbusu bodo dobavljali aluminijevih plošče, ki jih bo letalski proizvajalec vgrajeval v svoja letala. Aleris, ki že ima valjarno v Nemčiji, bo z novo lokacijo lažje zadovoljeval potrebe letalskega proizvajalca tudi na Daljnem vzhodu.



Kitajska: Malezijske oblasti so sporočile, da so izginotje letala družbe Malaysia Airlines MH370 tudi uradno razglasile za nesrečo, v kateri ni bilo preživelih. Po skoraj letu dni od nesreče so se odločili prekiniti iskanje letala, ki je neznanu kam z 239 ljudmi na krovu izginilo 8. marca lani, ko je bilo na poti iz Kuala Lumpurja v Peking. Obsežna iskalna akcija v južnem Indijskem oceanu namreč ni prinesla niti ene same sledi za pogrešanim letalom.

7

IZGUB PRODUKTIVNOSTI

Z manjšimi spremembami do velikih rezultatov

Tekst: Nina Potočnik

Vitka proizvodnja se ukvarja s tem, kako z manj truda doseči boljše rezultate. Eden od načinov je, da se začnemo zavedati potencialnih izgub učinkovitosti, ki nas obdajajo, in se trudimo, da jih zmanjšamo na minimum. Proces bo generiral učinke samo v primeru, da se vsi zaposleni tega zavedamo in da začnemo vsi razmišljati v smeri, kako z manj narediti več.

Učinkovitost na delovnem mestu upada zaradi različnih tipov izgub.

1. TRANSPORT

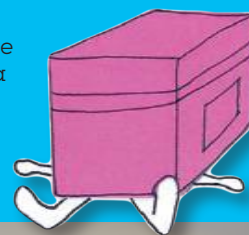
Vsako premikanje izdelkov ali materiala, ki nima pozitivnega učinka na dodajanje vrednosti oziroma na izvedbo procesa od izdelave do prodaje, ni nujno potrebno. Več kot določen material ali izdelek prelagamo, več izgubljammo časa, obenem pa povečujemo možnosti za poškodbe in okvare.



1

3. PREVELIKA PROIZVODNJA

Proizvajati več, kot je povpraševanje na trgu, pomeni izgube. Povečajo se potrebe po skladiščih in transportu, poveča se poraba vhodne surovine, povečajo se stroški obvladovanja skladišč itd.



3

2. ČAKANJE

Vsak trenutek, ko zaposleni čaka, je ne-produktiven. V čakanje sodi neuravnotežena proizvodnja (čakanje na dokončanje dela na predhodnem procesu), čakanje na material, čakanje na stroj, da zaključi svoje delo, čakanje na navodila ipd.



2

4. NAPAKE

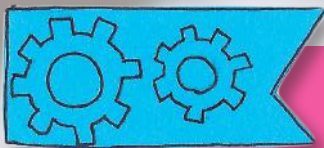
Vsak proces, izdelek ali storitev, ki povzročata napake, istočasno povzročata izgube. Vsako delo, ki ga ne naredimo prav že prvič, nam povzročata izgube.



4

Prvi koraki k vitkosti

V začetku januarja se je v skupini Impol formiral tim za uvajanje vitke proizvodnje, ki ga sestavljajo mag. Tadej Lozinšek, Matjaž Malenšek, Marko Petrovič in Nina Potočnik. Prve aktivnosti tima zajemajo oceno stanja in pripravo predloga zasnove projekta uvajanja vitkosti v skupino Impol. Glavni cilj aktivnosti je povečanje produktivnosti.



7

7. DODATNO OBDELOVANJE

Dodatno obdelovanje je tisto, ki ne dodaja vrednosti izdelkov in nastaja zaradi neustrezne tehnologije, občutljivih materialov in neustrezne kakovosti.

+ NEUSTREZNA IZRABA KOMPETENC

Vse več je govora tudi o osmem tipu izgub, in sicer neustrezni izrabi kompetenc zaposlenih, kar pomeni, da imamo preveč kvalificirane ljudi na delovnih mestih, kjer ne moremo ustrezno uporabiti njihovega znanja. Še pogostejši vir izgub pa so neustrezna pričakovanja in spodbude zaposlenih, ki bi jih motivirale za

podajanje inovativnih predlogov, za povečevanje produktivnosti in doseganje odličnih rezultatov.



6

6. PREMIKANJE

Vsako premikanje posameznika, ki ni potrebno za dodajanje vrednosti v procesu izdelave izdelkov, je izguba. Slednje vključuje hojo, dvigovanje, sklanjanje ipd.



5

5. INVENTAR

Ves material, ki ga imamo na zalogi, nam povzroča izgube. Zagotovo je treba imeti določen obseg zaloga, da obvladujemo neravnovesje med povpraševanjem in proizvodnjo, vendar je slednje treba obvladovati na določenem nivoju. Preveliko zalogo obremeni finančne viře, poveča verjetnost napak in nevarnih pojavov v proizvodnji in zavzema prostor. Veliko zalogo tudi ustrezno zakrije ostale napake, kot so neuravnovesje procesov, težave z opremo in neustrezni delovni procesi.



Pospravimo delovne prostore

Ustrezno vzdrževani delovni prostori z jasnim sistemom odlaganja orodja in ostalih pripomočkov prihranijo čas in dodatno delo. V ta namen so Japonci razvili metodo 6 S, ki zajema naslednje korake:

- 1. Ureditev, pospravljanje:** Najprej odstranimo vse nepotrebne in nezaželene stvari in na delovnem mestu ohranimo samo orodja, opremo in druge komponente, ki jih za delo potrebujemo vsak dan.
- 2. Urejanje:** Organiziramo vse ostale predmete in jih razporedimo po takšnem sistemu, da minimiziramo premikanje in zmanjšamo obremenjenost operaterja. Poskrbimo, da je popolnoma jasno, kam sodi kateri od predmetov.
- 3. Čiščenje:** Počistimo, pobarvamo in uredimo vso opremo, da polepšamo delovno okolje.
- 4. Standardizacija:** Jasno zabeležimo, kakšno je zaželeno stanje delovnega mesta. Slednje najlažje izvedemo tako, da fotografiramo popolnoma pospravljeno delovno mesto in dodamo oznake za shranjevanje posameznih orodij in drugih pripomočkov za delo.
- 5. Nadzor:** Potrebna je kar nekaj časa, preden ljudje urejenost delovnega okolja razumejo kot nekaj, kar je nujno potrebno. Zato se proces brez ustreznega nadzora pogosto čez čas pozabi. Da bi to preprečili, je potrebno uvesti ustrezno spremljanje urejenosti delovnega okolja in sistem, ki zaposlene spodbuja k ohranjanju urejenega delovnega mesta.
- 6. Šesti del je varnost:**

Vse spremembe na posameznikovem delovnem mestu morajo biti izvedene tako, da upoštevajo vidik varnosti zaposlenega in zagotovijo, da se pravočasno ugotovijo in preprečijo vsa potencialna tveganja.



Majhne spremembe - veliki rezultati

28-MN stiskalnica po letu 2007 ponovno dosegla načrtovan obseg proizvodnje

Tekst: Rebeka Tramšek

V Impolu PCP so zadnja leta posebej pozorno spremljali obratovanje in zastoje 28-MN stiskalnice v proizvodnem procesu profili. Lansko leto so z načrtnim vzdrževanjem v času, ko stiskalnica zaradi različnih okvar ne deluje, dosegli precejšnje zmanjšanje števila ur zastojev. Če so v letih 2008–2013 zaradi zastojev na tej stiskalnici izgubili povprečno po 515 ur na leto, so jih lani »le« 342. »Lani smo v primerjavi s preteklimi leto vso leto obratovali v štirih izmenah, a nam je kljub temu uspelo bistveno zmanjšati zastoje zaradi vzdrževanja in menjave orodij, kar nas zelo veseli,« je povedal Hinko Pušaver, vodja proizvodne celice 28-MN izstiskovalne linije.

Ustreznost orodij

Posebno pozornost smo namenili željam kupcev Heroal in Egelhof glede orodij. Ukvarjali so se predvsem z orodji za izdelavo palic za kovanje in s spremembami na konstrukcijah orodij. Ugotovili so, da pri profilih, ki so sklop sami s sabo ali pa z drugimi profili, ne zadošča samo skladnost profila z načrtom, ampak je treba upoštevati tudi konkretne dogovore s kupci in njihove posebne zahteve. Le s pravočasnimi in natančnimi informacijami lahko zagotavljajo izpravnost orodij za nadaljnje stiskanje, zato vedno spodbujajo sodelovanje med korektorji orodij in upravljavci stiskalne linije.

Vzdrževanje

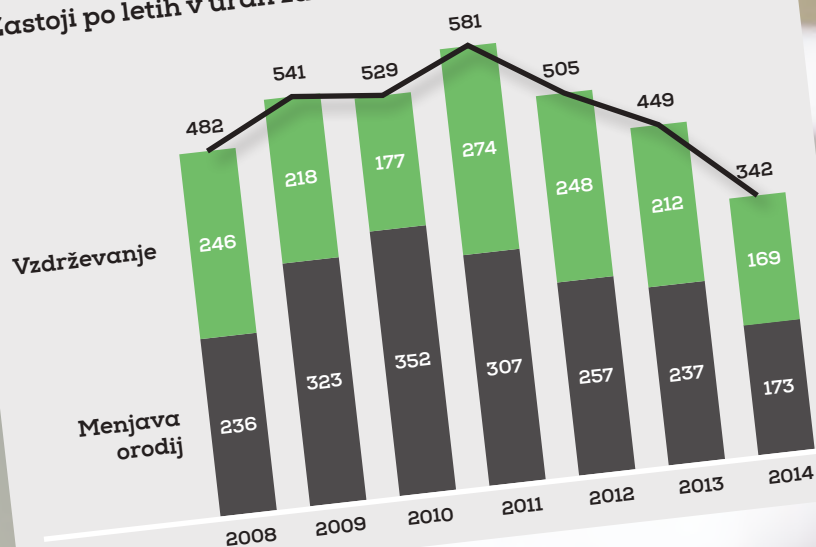
»Ves čas smo poudarjali pomen preventivnega vzdrževanja. Iz analize podatkov o obratovanju strojev je razvidno, da je bila stiskalnica pogosteje ustavljena zaradi preventivnega vzdrževanja (95 ur) v primerjavi s kurativnim vzdrževanjem (74 ur),« je pojasnil Hinko Pušaver. Ker stiskalnica obratuje v štirih izmenah, je preventivno vzdrževanje izredno pomembno, še posebej pa aprila in decembra, ko je na delovnem koledarju nekaj prostih dni. V tem času načrtujejo večja vzdrževalna dela, zaradi katerih bi med letom povzročili večje zastoje. »Pri takem načinu dela je nujno dobro sodelovanje med proizvodnjo in vzdrževalci ter zavedanje vseh, da je izpravnost stroja predvsem odvisna od samih posluževalcev, ki moramo vzdrževalce pravočasno obveščati o morebitnih napakah, sodelovati pri vzdrževalnih delih in imeti odgovoren odnos do stroja in skrb za čisto delovno mesto,« je zaključil Hinko Pušaver.

Drago Trobentar, orodjar korektor specialist

Orodjarja naredijo dolgoletne izkušnje, skozi katere išče vedno nove inovativne rešitve. Te vodijo do kakovostnega izdelka, ki zadovolji kupca. Ključna dejavnika pri optimiranju proizvodnje sta izmenjava informacij in sodelovanje med korektorjem orodij, upravljavci stiskalnice, procesnim vodjem in tehnologji. Kakovost je vedno rezultat dobrega dela in sodelovanja.



Zastoji po letih v urah zaradi vzdrževanja in menjav orodij





ENOTIRNI SISTEM

S prvim januarjem je skupina Impol pričela delovati po enotirnem sistemu

Tekst: Nina Potočnik

Na drugi prezenčni seji upravnega odbora, ki je potekala 10. februarja, se je sestel upravni odbor v polni zasedbi, kar pomeni, da se je že imenovanim štirim članom (Jerneju Čoklu, Vladu Leskovarju, Janku Žerjavu in Miru Cerarju) pridružil tudi predstavnik delavcev Bojan Gril.

Upravni odbor je potrdil, da so bili ob imenovanju člana upravnega odbora na PTDSI (Predstavniskem telesu delavcev skupine Impol) izpolnjeni vsi statutarni pogoji in sprejel Bojana Grila v upravni odbor kot neizvršnega člana z vsemi pravicami in odgovornostmi.

Potek volitev

Volitve petega člana upravnega odbora so bile precej burne. Že v prvem postopku, ko so se po volilnih enotah volili elektorji, je bilo ponekod precej napetosti. Mnogi kandidati so se izkazali kot prepričljivi, marsikdo se je tudi preizkusil v svojih sposobnostih lobiranja.

Volitve so bile zaključene 20. januarja 2015, ko je potekala prva seja PTDSI. Na obstoječi seji se je PTDSI konstituiral, izvoljen je bil predsednik PTDSI in njegov namestnik. Mesto predsednika PTDSI je zasedel Branko Arnuš, mesto namestnika pa Aleks Šega. Udeleženci so podali svoje predloge za petega člana in pričeli z volitvami. Vseh sedem predstavnikov iz Slovenije je soglasno podprlo Bojana Grila. Vsi predstavniki zaposlenih, ki so člani PTDSI-ja, so se pri tem izredno izkazali, saj so sprejemali svoje odločitve na podlagi argumentov in tudi uspeli doseči medsebojni konsenz. Solidarnost in enotnost sta dobra popotnica za nadaljnje delo PTDSI-ja.

Delavski predstavnik v upravnem odboru: BOJAN GRIL

Ste bili kaj presenečeni zaradi poteka volitev petega člana upravnega odbora, saj je bil sam postopek kar precej burnen?

Lahko bi rekel da in ne. Glede na to, da sem bil med vsemi kandidati eden izmed redkih, ki imamo bogate izkušnje z delom v predstavniskih telesih delavcev, sem pričakoval, da bo vsaj izvolitev med elektorje in v PTDSI potekala bolj gladko. Kljub začetnim oviram mi je uspelo prepričati ljudi. Predvsem sem vesel, da je končna odločitev – o izvolitvi člana v upravni odbor – potekala premišljeno in na podlagi tehtnih argumentov.

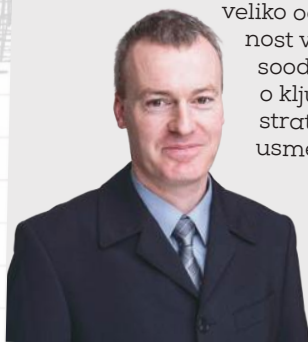
Ste bili veseli izvolitve v upravni odbor?

Zagotovo, saj sem si vedno želel, da bi lahko aktivno sodeloval pri sprejemanju upravljaljskih odločitev in pri tem podpiral zaposlene.

Kakšne so vaše odgovornosti?

Odgovornosti so sicer opredeljene v statutu in pravilnikih, vendar sem se jih podrobneje zavedal šele po prvih sestankih, ko sem spoznal, o kako pomembnih temah potekajo pogovori in kako pomembne odločitve se sprejemajo. Prevzel sem

veliko odgovornost v smislu soodločanja o ključnih strateških usmeritvah.



Kakšen bo vaš odnos do PTDSI?

S predstavniki PTDSI bom v rednih stikih. Od njih želim čim več pobud in pripomb ter učinkovitega prenosa informacij o tem, kaj si zaposleni želijo in kaj jih teži. Prav tako bom aktivno sodeloval s posameznimi sveti delavcev in se udeleževal njihovih sej, da bom imel celovito predstavo o dogajanju v posameznih družbah skupine Impol. Ena od mojih nalog je tudi vzpostaviti povezave s predstavniki sindikatov v Impol Sevalu v Srbiji, saj tam nimajo konstituiranih svetov delavcev.

To pomeni, da bodo sveti delavcev, sindikati in PTDSI imeli vpliv na vaše odločitve?

Vsekakor bom odločitve sprejemal s svojo glavo, pri čemer bom vedno imel pred očmi korist celotne skupine Impol. S pomočjo sodelovanja z organi predstavnitva delavcev si želim ustvariti celovito sliko in pridobiti čim več informacij iz vseh ravni.

Kaj pa vaše dosedanje delovne naloge? Ostanete enake?

Seveda bom še naprej ostal na delovnem mestu, ki sem ga zasedal pred izvolitvijo, in sicer sem planer-terminer v podjetju Impol PCP. Seveda bo zame zelo težko usklajevati redne delovne obveznosti z dodatnimi, saj že sedaj s sodelavci s pogostim podaljšanjem delovnega časa zagotavljamo nemoteno delo. Prepričan sem, da se bomo uspeli v našem procesu temu primerno organizirati.

KDO VODI SKUPINO IMPOL?

Ime in priimek:
Andrej Kolmanič
Funkcija:
direktor Impola LLT
Izobrazba:
uni. dipl. ing. strojništva
- specialist
Starost: 39
Horoskop: dvojček
V Impolu od: 2001

Ime in priimek:
Tomaž Smolar
Funkcija:
direktor Impola FT
Izobrazba:
MBA
Starost: 49
Horoskop: lev
V Impolu od: 1991

Ime in priimek:
Irena Šela
Funkcija:
izvršna direktorica za
finance, Impol 2000
Izobrazba:
uni. dipl. ekonomist -
specialist
Starost: 46
Horoskop: oven
V Impolu od: 1993

Ime in priimek:
Tanja Brkljačič
Funkcija:
direktorica Impola
Izobrazba:
mag. znanosti, področje
ekonomije
Starost: 49
Horoskop: lev
V Impolu od: 1990

Ime in priimek:
Dominik Strmšek
Funkcija:
direktor Impola Infrastrukture
Izobrazba:
uni. dipl. ing. strojništva
Starost: 41
Horoskop: škorpion
V Impolu od: 1999

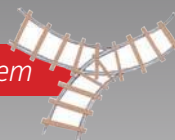


Upravni odbor

Ime in priimek:
Bojan Gril
Funkcija:
član upravnega odbora,
predstavnik delavcev
Izobrazba:
dipl. ekonomist
Starost: 39
Horoskop: devica
V Impolu od: 1998

Ime in priimek:
Milan Cerar
Funkcija:
član upravnega odbora
Izobrazba:
uni. dipl. ekonomist
Starost: 59
Horoskop: škorpion
V Impolu od: /

Ime in priimek:
Jernej Čokl
Funkcija:
predsednik upravnega
odbora
Izobrazba:
uni. dipl. ing. metalurgije
Starost: 66
Horoskop: devica
V Impolu od: 1973



Direktorji družb

Ime in priimek:
Edvard Slaček
Funkcija:
glavni izvršni direktor, Impol 2000
Izobrazba:
uni. dipl. ing. metalurgije
Starost: 63
Horoskop: tehtnica
V Impolu od: 1984

Ime in priimek:
Brigita Juhart
Funkcija:
direktorica Kadringa
Izobrazba:
uni. dipl. organizator dela
Starost: 52
Horoskop: tehtnica
V Impolu od: 1985

Ime in priimek:
Sonja Kremavc
Funkcija:
direktorica Rondala
Izobrazba:
uni. dipl. ekonomist
Starost: 62
Horoskop: lev
V Impolu od: 1979

Ime in priimek:
Miro Slatinek
Funkcija:
direktor Impola PCP
Izobrazba:
uni. dipl. ekonomist
Starost: 54
Horoskop: lev
V Impolu od: 1984

Ime in priimek:
Urh Knuplež
Funkcija:
direktor Stampala SB
Izobrazba:
mag. znanosti
Starost: 39
Horoskop: oven
V Impolu od: 1999

Ime in priimek:
Varužan Kevorkijan
Funkcija:
direktor Impola R in R
Izobrazba:
doktor znanosti
Starost: 58
Horoskop: vodnar
V Impolu od: 2007



Ime in priimek:
Vlado Leskovar
Funkcija:
podpredsednik upravnega odbora
Izobrazba:
uni. dipl. ekonomist
Starost: 63
Horoskop: rak
V Impolu od: 1974

Ime in priimek:
Janko Žerjav
Funkcija:
član upravnega odbora
Izobrazba:
uni. dipl. ekonomist
Starost: 66
Horoskop: vodnar
V Impolu od: 1988

Na fotografiji manjkajo:
Marta Baum, direktorica Unidela, Mojca Gričnik, direktorica Impol Stanovanj, Teo Korošec, direktor Impol Servisa in direktorji družb skupine Impol, ki imajo sedež v tujini (Impol Seval, IAC, Impol Hungary).



Aleks Šega, Impol PCP
podpredsednik PTDSI



Zvonko Krošel, Impol FT
član PTDSI



David Figek, Impol PCP
član PTDSI



Damijan Novak, Impol LLT
član PTDSI



Stanislav Bučar,
Stampal SB, član PTDSI



Sanja Didanovič, Impol
Seval, članica PTDSI



Gorica Dikovič, Impol
Seval, članica PTDSI



Zoran Ristič, Impol Seval,
član PTDSI

Želim prispevati k spremembam

Branko Arnuš, predsednik PTDSI, je spregovoril o pričakovanih glede sodelovanja med vodstvom in delavci, volitvah in nalogah predstavniškega telesa

Tekst: Nina Potočnik

Zakaj ste se odločili za aktivno sodelovanje v postopku volitev članov PTDSI in posledično petega člana upravnega odbora?

Za sodelovanje sem se odločil predvsem zato, ker sem valjarništvu (FTT in RRT) v Sloveniji želel zagotoviti aktivno pravico odločanja v organu, ki nam ga je takratna uprava Impola namenila, kar mi je tudi uspelo.

Istočasno zastopam tudi vse manjše družbe volilne enote, iz katere izhajam, ki zaradi načina izvedbe volitev niso imele realnih možnosti za izvolitev svojega predstavnika v PTDSI. Prav tako me k tovrstnim aktivnostim veže upanje, da lahko prispevam in spreminjam trenutno stanje.

Kaj bi želeli spremeniti?

Predvsem si želim, da bi lahko zaposlene bolj povezal in učinkovito vplival na odločitve, ki neposredno zadevajo vse zaposlene, pri tem pa ne želim deljenja med podrejenimi in nadrejenimi. Menim, da bi lahko izboljšali razumevanje med vodilnimi in proizvodnimi delavci, prav tako bi lahko aktivneje začeli reševati organizacijske težave, vpeljali učinkovitejšo in bolj stimulatивно plačno politiko ter izboljšali odnose med ljudmi v

podjetju, pri tem pa ne smemo zamenjariti razvoja. Skrbi me tudi trenutno stanje valjarništv, ki zagotovo ni na zavidanja vrednem nivoju. Želim si, da bi s skupnimi močmi našli rešitve, ki bodo izboljšale položaj valjarništv na trgu. Navsezadnje predstavlja valjarništv daleč največji program znotraj skupine Impol.

Kako se vam je uspelo poenotiti glede tega, kdo bo peti član upravnega odbora? V prvih krogih je bilo kar nekaj preigravanj, na koncu pa ste uspeli sprejeti enotno odločitev. Zakaj in kako?

(Smeh.) V prvem delu – torej izvolitev elektorjev in nato članov PTDSI – je bilo precej vpletanja sindikatov, lobiranja in izločevanja posameznikov, kar ni bilo najbolj konstruktivno. Kot sem seznanjen in lahko zatrdim, je bilo v moji volilni enoti tega malo in za to se vsem sodelujočim tudi zahvaljujem. Verjetno je vprašanje povezano tudi s pisanjem v internih glasilih, ki sem ga tudi sam prebral. Akterji se morajo zavedati, da je vsak naš korak nekoč poplačan z dobrim ali s slabim, seveda v odvisnosti, v kateri smeri smo korak naredili. Tako je tudi v poslovnem svetu. Ko so



Branko Arnuš, Impol FT,
predsednik PTDSI

bili elektorski zbori zaključeni in izvoljeni vsi člani PTDSI, smo se med sabo povezali in se o volitvah za delavskega predstavnika odprto pogovorili. Vsi smo se namreč zavedali, da je za nadaljnje delo nujno, da se med sabo poenotimo in znamo doseči konsenz, če ne zaradi posameznikov, pa vsaj zaradi dolga do zaposlenih, ki so nam izkazali zaupanje, da lahko odločamo v njihovem imenu. Enotnost in zdrav razum sta se tako lepo pokazala na volitvah, saj smo se vsi držali tega, kar smo se dogovorili. Na to sem še posebej ponosen, četudi se bodo najverjetneje pojavili dvomljivci, kot se to pač vedno dogaja, ki si razplet lahko razlagajo po svoje. To je ne nazadnje tudi njihova pravica.

Kaj je namen Predstavnškega telesa delavcev skupine Impol?

Organizacijsko gledano posega nekoliko dlje, kot je centralni svet delavcev, saj je slednji vključeval samo predstavnike družb v slovenskem delu skupine Impol in s tem bil bolj seznanitven organ, medtem ko so v PTDSI vključeni tudi predstavniki podjetij iz Srbije. Tako ima PTDSI nekoliko večji vpliv na sprejemanje pomembnih odločitev, in sicer prek petega člana upravnega odbora, delavskega predstavnika. Predstavnik delavcev se mora posvetovati pri oblikovanju predlogov s PTDSI-jem. Pomembno je, da je sodelovanje dobro, saj smo navsezadnje telo, ki smo ga izvolili, in imamo tudi možnost, da ga odpokličemo, če z njegovim delom nismo zadovoljni. Vsekakor pa sem prepričan, da ob dobrem sodelovanju in obojestranskem razumevanju to ne bo potrebno.

Menite, da je vključitev predstavnikov srbskih družb v tovrstno sodelovanje smiselna?

Zagotovo. S tem se bomo bolje seznanili z dogajanjem v njihovih družbah, ki neposredno vplivajo na uspešnost celotne skupine, oni pa bodo imeli boljši dostop do informacij iz slovenskega dela Impola.

S čim se boste ukvarjali kot predsednik PTDSI-ja?

Z zbiranjem informacij od ostalih predstavnikov delavcev v skupini, formiranjem predlogov za spremembe in posredovanjem teh predlogov organom odločanja. Prav tako bom izpostavljal pereče teme na nivoju, ki je za resno obravnavo ter ugodno dvostransko reši-

tev potreben.

Če ima zaposleni določene težave pri delu, ki jih ne more rešiti s svojim nadrejenim, na koga se lahko obrne?

Zagovarjam rešitve, ki se urejajo znotraj posameznih skupin zaposlenih in njihovih nadrejenih. Zavedati se moramo tudi tega, da ima vsak neposredno nadrejeni tudi svojega nadrejenega. V kolikor rešitve znotraj te hierarhije ni možno doseči, pa so seveda možnosti, da se vsak zaposleni obrne na svoje predstavnike svetov delavcev in se težave najprej skušajo rešiti na nivoju posamezne družbe. Če rešitve tudi takrat ni, potem je seveda primeren organ PTDSI, kar pomeni, da se lahko obrnejo neposredno na svoje predstavnike ali name. Vsekakor pa je prav, da so vprašanja, ki zadevajo celotno skupino, naslovljena tudi na PTDSI.

Kako pogosto se bo PTDSI sestajal?

Po pravilniku o delovanju je predvideno, da se mora PTDSI sestati vsaj dvakrat letno. Seje bomo najverjetneje organizirali pogosteje, saj že iz prakse delovanja CSD-ja vidimo, da je dvakrat letno premalo za učinkovito sledenje spremembam zakonodaje in potrebam v skupini.

Kaj to pomeni za centralni svet delavcev?

Zaradi nastanka PTDSI se teži k ukinjanju centralnega sveta delavcev, sklep o tem dejanju pa uradno še ni sprejet. Razumeti je potrebno bojazen manjših družb v skupini, ki z ukinitvijo CSD-ja izgubljajo neposredno udeležbo na sejah in s tem svoj, če se lahko tako izrazim, fizičen vpliv, ki so ga do sedaj imele. Zaupati moram predstavnikom v PTDSI, kakor tudi sebi in petemu članu, da bomo enakovredno zastopali tudi njih.

Kakšna so vaša pričakovanja glede delovanja PTDSI in delavskega predstavnika?

Seveda mu želim veliko uspeha pri opravljanju te funkcije, predvsem pa si želim, da bi služil svojemu namenu, da bo imel možnost prenašanja informacij in da bi se naše mnenje upoštevalo pri sprejemanju odločitev. Vsekakor upam, da nismo ustanovljeni samo na papirju. Veliko energije je bilo vložene v ustanovitev tega organa, tako na strani lastnikov s takratno upravo kakor na strani zaposlenih, zato bi bila resnična škoda, da bi vso to delo šlo v nič.



Matjaž Vrhunec, Impol
2000, član PTDSI

Hitreje, UČINKOVITEJE in z veliko manj papirja!

Prenova in nove funkcionalnosti v nabavnem procesu skupine Impol

Tekst: Dejan Gostenčnik in Urša Zidanšek

Mag. Tanja Brkljačič o projektu:

Gre za celovito prenovu nabavnega informacijskega sistema, ki je zasnovan za uporabo v večjih poslovnih skupinah, ki so sestavljene iz množice posameznih podjetij. Do sedaj smo imeli podjetniški način dela in sklepanja nabavnih pogodb, ki pa ne izkorišča sinergije in moči skupine Impol. Cilj je, da ta enoten program uporablja vsa podjetja v skupini, kar nam bo omogočalo celovit nadzor nad stroški po blagovnih skupinah in dobaviteljih ter posledično tudi nadzor nad obvladovanjem stroškov posameznega podjetja. S pomočjo tega sistema bomo združili nabavne potrebe na nivoju skupine Impol in si s tem izboljšali pogajalsko moč na nabavnem trgu ter tako postavili temelje za sklepanje strateških nabavnih pogodb za vse materiale in storitve, ki jih sedaj kupuje vsako podjetje zase.

To je bila velika novost tudi za Alcad, tako da gre za skupen razvojni projekt, v katerem smo se vsi morali naučiti

nekaj novega, predvsem pa postaviti nove enotne temelje informacijskega sistema, ki bodo sedaj lahko veljali tudi za ostala področja.

Glavna koordinatorja iz Impola sta bila Mojca Kolmanič in Dejan Gostenčnik, ki sta dve leti poleg svojega rednega dela aktivno delala na tem projektu in ga tudi uspešno pripeljala do uvedbe. Na tej razvojni poti smo skupaj z Alcadom naleteli na veliko ovir, problemov in prelomnic in naloga vodij projekta tako s strani Impola (mag. Tanja Brkljačič) kot Alcada (Oskar Lang) je bila predvsem v tem, da sva skrbela, da na tej dolgi poti, polni raznih ovinkov, nismo zašli, da sva ekipo spodbujala, usmerjala in jih po potrebi tudi preganjala.



Potreba

- V skupini Impol nastajajo potrebe po izdelkih in storitvah.
- Nekatere lahko načrtujemo na letnem nivoju, nekatere nastajajo sproti.

PLAN - aplikacija

- Aplikacija PLAN je novost v nabavnem procesu.
- Podjetjem v skupini Impol omogoča letno planiranje potreb materialov in storitev.
- Skupni plan omogoča kakovostnejša pogajanja, gradnjo večje pogajalske moči in zagotavlja preglednejše poslovanje.
- Plan je podlaga za pravo strateških pogodb.

Interno naročilo

- Interno naročilo je obstajalo že pred prenovno.
- Gre za interno naročilo, ki ga zavede zaposleni v določenem procesu s pooblastilom, ko se pojavijo določene potrebe.

POVPRAŠEVANJE - aplikacija

- Plan in interna naročila so podlaga za povpraševanje.
- Povpraševanje doslej ni bilo tipizirano in ga je oblikoval vsak komercialist po svoje. S prenovno pa se je povpraševanje podprlo tudi informacijsko in je odslej enotno.
- Aplikacija omogoča pregled nad vsemi potrebami.
- Ko se enkrat sestavi povpraševanje, se lahko preko sistema pošlje različnim dobaviteljem hkrati.
- Z njo se zmanjša čas obdelave povpraševanj.
- Ustvarja se elektronski arhiv povpraševanj in ponudb.
- Vsi obstoječi registrirani dobavitelji lahko oddajo e-ponudbo.

- ### Spletno oglaševanje povpraševanj
- Večja povpraševanja, povpraševanja, kjer želimo pridobiti nove dobavitelje in takšna, kjer ne poznamo dobaviteljev, so objavljena na spletni strani Impola.
 - Ponudniki/dobavitelji se registrirajo in spremljajo razpisana povpraševanja.
 - Razpisana povpraševanja ponudniki dopolnijo s svojimi cenami in tako oddajo ponudbo.





Odziv dobaviteljev na elektronski sistem oddaje ponudbe

Slavko Cej, Trg, Maribor

Z nabavnim sistemom smo zadovoljni. Pri oddaji ponudbe morda samo pogrešamo nekje možnost, da bi še kaj dopisali, da bi na primer ponudili alternativo. Drugače pa je Impol prvi, s katerim poslujemo tako, a kot kaže, se tovrstni način že širi, saj sta nam dva odjemalca napovedala, da spomladi pričneta s podobnim sistemom.

Igor Gošnjak, ETS, Slovenska Bistrica

Po takšnem sistemu delamo trenutno samo z Impolom, zato je tudi zame to nekaj novega. Sem se ga že navadil in se mi zdi super. Ves postopek je bistveno hitrejši in zahteva manj papirja ter daje večji pregled. Želel bi si še, da bi bila na nabavni pogodbi tudi vidna številka povpraševanja oziroma ponudbe, na katero se nanaša, saj bi to moj postopek dela poenostavilo in mi omogočilo popolno sledljivost.



Mojca Kolmanič, vodja nabave

Če pogledam nazaj, večjih težav oziroma zapletov pri samem projektu nismo imeli. S skupino iz Alcada smo se dobro ujeli. Na samem začetku si nihče ni predstavljal širine in kompleksnosti projekta in smo zato, da smo ga uspešno pripeljali do konca, porabili nekoliko več časa, kot je bilo sprva načrtovano. Rezultat pa so seveda splošne prednosti, ki jih sistem prinaša v skupino Impol:

- nabavni proces je celovito zaključen in prehaja iz posameznega podjetja na nivo skupine Impol,
- v programe je integrirano celotno strokovno znanje in poslovna pravila (LME poslovanje, komercialno znanje, carinski postopki, poslovne omejitve ipd.),
- iz večekranskega sistema smo prešli na celovit, pregleden način dela na enem ekranu,
- E-poslovanje (povpraševanja, ponudbe),
- sistem bo integriran z E-računi,
- programi so uporabnikom prijazni, transparentni in sodobni.



POGODBE:

NABAVNE POGODBE

- Nabavna pogodba zamenjuje termin naročilo.
- Sklene se za enkratne posle, kjer ni letnih pogodb.

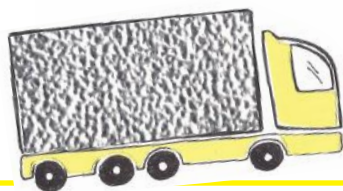


STRATEŠKE POGODBE

- Dogovori za večje količine.
- Za dlje časa.
- Za večje vrednosti.
- Tako rekoč je to nekakšen cenik z dogovorjenimi cenami za določene materiale in storitve.

PONUDBA - PRIMERJALNA ANALIZA - aplikacija

- Aplikacija, v kateri se zberejo vse ponudbe.
- Vsi obstoječi registrirani dobavitelji lahko oddajo e-ponudbo.
- Rezultat vseh ponudb je primerjalna analiza.
- Komercialist na podlagi primerjalne analize določi, kateri ponudniki so vabljeni k oddaji ponudbe v drugem krogu.
- Izbere se ustrezen dobavitelj.
- Vso obveščanje poteka elektronsko.



ODPOKLIC

- Odpoklic se izvede, ko je v primeru potrebe po materialu ali storitvi že sklenjena strateška nabavna pogodba.
- Odgovorna oseba v podjetju v sistemu lahko pogleda vse strateške nabavne pogodbe in lahko na podlagi tega direktno izvede odpoklic določene količine materiala, ki ga potrebuje. Lahko pa odpoklic izvede tudi komercialist na podlagi internega naročila.



Carinski programi

- V programe vgrajeno znanje, ki uporabnika vodi skozi proces.
- Povezljivost z nabavnimi pogodbami, mejnimi prehodi, računi dobaviteljev in evropskim carinskim informacijskim sistemom.
- Avtomatsko kreiranje poročil Intrastat s podatki iz nabavnih pogodb in prevzemov – ogromen prihranek časa.

Pogodbe za aluminij

- Prehod z večekranskega sistema na celovit, pregleden način dela na enem ekranu.
- Razdeljevanje količin, fiksiranje LME cen, priprava specifikacij – operativnih naročil.
- Večja fleksibilnost pri fiksiranju LME cen za mesečne količine.

Intervju meseca: Tomaž Purg, vodja vzdrževanja v družbi Impol FT

Tudi s humorjem lahko odpremo marsikatera vrata

Tekst: Urša Zidanšek

Pred dobro polovico leta se je Tomaž Purg znašel v vlogi vodje vzdrževanja v družbi Impol FT. S tovrstno ureditvijo se je organizacija dela poenotila s sistemom, poznanim iz družbe Impol PCP. Za nekatere nov obraz, za druge že poznana osebnost, s katero je po besedah njegovih sodelavcev mogoče odlično sodelovati. Prav tako se je Tomaž vsem, s katerimi v Impolu že sodeluje, vtisnil v spomin kot prijazen in prijeten sogovornik.

V Impolu ste sedaj zaposleni pol leta, pred tem pa ste z Impolom že sodelovali. Katera dela ste opravljali do sedaj?

Če se omejim zgolj na poklicno kariero, sem se po končanem študiju najprej zaposlil v podjetju Pro-bit iz Slovenskih Konjic. Kasneje sem želel svoje pridobljeno znanje nadgraditi, zato sem se zaposlil v podjetju Ates, kjer se je ravno v tem času odprlo novo delovno mesto. Ni mi žal, da sem se tako odločil, saj se je v približno enajstih letih dela v tem odličnem kolektivu nabralo kar nekaj izkušenj in možnosti za osebno rast. Sodeloval sem v mnogih Impolovih projektih, večinoma pa je bilo moje delo osredotočeno na valjarništvo. Obenem sem tudi sodeloval pri izvajanju projektov za druga slovenska podjetja in tuja podjetja ter tako pridobil veliko dragocenih izkušenj.

Ko ste postali vodja vzdrževanja, se je vaše delo najbrž nekoliko spremenilo. Katere delovne naloge so vaša prioriteta?

Delo se mi je kar precej spremenilo. V kratkem uvajalnem obdobju sem moral korenito obrniti pogled na stvari in se čim bolj uspešno prilagoditi na nove izzive. Moje prioritete naloge so vodenje in koordinacija vzdrževanja, spremljanje stanja strojev in njihovega delovanja, preventiva, kurativa, načrtovanje usposabljanja zaposlenih, nadzor stroškov, odobritev naročil, pripravljane ciljev za vzdrževanje, izvajanje del na projektih in še bi lahko našteval.

Kje na področju vzdrževanja v Impolu FT še vidite možnosti za rast, razvoj in napredek?

Če želimo biti konkurenčni, moramo vedno znova vlagati v razvoj. To je po mojem eno od gibal napredka vsakega podjetja. Z vsako menjavo tehnologije pridejo zraven tudi novosti in dodatne zadolžitve za vzdrževanje, ki jim moramo biti vselej kos. Da bi to nalogo uspešno opravili, moramo imeti zaposlene, ki so ustrezno izobraženi in sposobni sprejemati nove in nove izzive. Obdobje, v katerem se nahajamo, je zelo turbulentno in z veliko verjetnostjo lahko trdim, da bo prineslo kar nekaj sprememb. Nanje moramo gledati pozitivno, saj nam prinašajo nove izzive in priložnosti.

Kako pomemben je proces vzdrževanja?

Proces vzdrževanja je podporni proces proizvodnje. Je izjemno pomemben za doseganje zadanih ciljev. Kot je že splošno znano, so vse naprave podvržene staranju in odpovedim. Jaz gledam stroje in naprave skozi faktor MTBF, ki pove povprečen čas med dvema napakama in je povezan z zanesljivostjo naprav. Karakteristična krivulja, ki opisuje to stanje glede na pretečen čas, je v obliki črke U (Bathtub Curve) in je sestavljena iz treh faz. Prva je faza otroških bolezni, kar posledično

pomeni odpravljanje zastojev na samem začetku obratovanja. To fazo večinoma uspešno premostimo v uvajalnem obdobju in s stresnimi testi. Sledi faza normalnega obratovanja naprav, kjer se zastoji praviloma ustalijo na nekem nivoju, odvisnem od kompleksnosti opazovanih naprav in števila vgrajenih komponent. Tretja faza je faza odpovedi zaradi staranja oziroma iztrošenosti naprav. Za to fazo je značilno naraščanje napak. Naloga vzdrževanja je, da čim bolj oceni stanje naprav in jih prilagodi tako, da bi delovale čim bolj učinkovito in čim dlje.

Boste s svojim svežim znanjem uvajali kakšne spremembe?

Upam, da bo znanje, ki ga prinašam, uporabljeno v čim večji meri. Proizvodna procesa v Impolu FT sta v določenem pogledu diametralno nasprotna. S stališča proizvodnje gre pri PP FTT za tipično štirirazmerno delo, medtem ko lahko proces PP RRT v določenem obdobju deluje čisto kampanjsko. Tukaj vidim nek določen potencial, ki bi ga morali v vzdrževanju s pridom izkoristiti. Moja vizija je narediti učinkovito strukturo, ki bi bila dovolj fleksibilna, da bi se lahko prilagajala trenutnim potrebam, ki izhajajo iz proizvodnje. Želja je delovati v dobro podjetja in dosegati čim močnejše sinergijske učinke na vseh nivojih. Seveda pa takšne spremembe zahtevajo svoj čas, prav tako je nujno, da so o njih seznanjeni zaposleni in da jih sprejmejo, saj lahko le tako učinkovito in hitro pridemo do zastavljenih ciljev.

Katere aktivnosti vam predstavljajo največji izziv?

Kako čim hitreje pridobiti dodatno znanje in veščine za opravljanje mojega dela. Želja je tudi znati čim bolje motivirati ljudi ter učinkovito in enakomerno izkoristiti potencial ter znanje, ki ga naša ekipa nedvomno ima. Prav tako bi rad poleg kurative in preventive še v čim večji možni meri vpeljal prediktivno in pa proaktivno razmišljanje. V smislu napovednega vzdrževanja smo že zastavili neke smernice z vpeljevanjem monitoringa vibracij za posamezne stroje. Potrebno je samo nadaljevati v tej smeri. Za proaktivno delovanje pa bi bilo treba uporabiti vse prej naštete tehnike in tako ugotoviti osnovne vzroke okvar. Ultimativni cilj bi bila uvedba TPM (Total Productive Maintenance), s čimer bi se poskušali približati idealnim razmeram.

Na kaj ste doslej v svoji karieri najbolj ponosni?

Moram povedati, da je na to vprašanje težko odgovoriti. Če se že moram opredeliti, bi bil to projekt postavitve in zagona treh novih hladnih valjarn Bistral proizvajalca Achenbach. Pri tem projektu sem sodeloval v smislu koordinacije podizvajalcev in vodenja izvajanja montaž folijskih valjarn na področju elektrike. Projekt je bilo treba izvesti v izjemno kratkem času. Delo je bilo zelo zapleteno, saj so se na istem delovišču istočasno prekrivale različne delovne skupine. Potrebno je bilo vložiti ogromno truda, da je vse skupaj steklo v pravo smer.

Katera znanja in veščine odlikujejo dobrega vodjo?

Dober vodja je kombinacija različnih spremenljivk. Človek se vse življenje uči in tudi na tem področju je podobno. Več kot



Intervju



Tomaževič najpredmeti



WWW

Preko spleta lahko dostopam do vseh pomembnih informacij.

RAČUNALNIK

Z njim lahko ustvarim marsikaj.



UNIMER

Univerzalno merilo, ki je pri mojem delu praktično nepogrešljiv.

KNJIGE

Ker še vedno verjamem v pristnost tiskane besede.



MOBITEL

Da sem dosegljiv povsod in za vse.



imaš izkušenj, boljše rezultate lahko dosegaš. Če govorimo o značilnostih posameznika, so to kreativnost, predanost, dober pristop, vestnost, zanesljivost in pošten odnos. Treba se je prilagoditi različnim razmeram, tu pa močno vlogo odigra intuicija. Vsak človek se v različnih okoliščinah obnaša drugače in to naredi delo zanimivo. Tudi s humorjem lahko odpremo prenekaterata vrata, ki bi drugače ostala zaprta.

Kako bi, glede na to, da imate že veliko izkušenj iz drugih podjetij, ocenili odnos Impola do zaposlenih? Kaj bi pohvalili in kaj izboljšali?

Podjetja, ki imajo vizijo in želijo trajnostni razvoj, vlagajo v zaposlene. To predstavlja dodaten kapital, ki pa ga je na prvi pogled težko izmeriti. Impol pri tem nikakor ni izjema. Do sedaj imam samo dobre občutke glede tega in upam, da bo tudi v bodoče tako. Pohvalil bi vsa dosedanja prizadevanja v smislu odnosa Impola do zaposlenih, za izboljšave na tem področju pa ni nikoli prepozno.

V svoji prijavi za delo v Impolu ste navedli, da so vaši hobiji ribolov, smučanje in kolesarstvo. Je šport vaš spremljevalec v vseh letnih časih?

Lahko bi rekli tako. Že od malih nog se ukvarjam s športom. Včasih sicer pride do obdobja, ko se zaradi pomanjkanja časa žal ne morem udeleževati v vseh aktivnostih. Rad imam naravo. Da pa ne bi bil dolgčas, zame poskrbi tudi naš hišni ljubljencek pasme Cavalier, ki zahteva določene zadeve ne glede na vremenske razmere. Gibanje je nujno in tako naj tudi ostane.

Kaj pa pravi Tomaževa družina? Kako usklajujete družino in kariero?

Imam čudovito družino, ki me popolnoma podpira. Družinski urnik se nam je z mojim prestopom kar precej spremenil, tako da je bilo potrebno sprejeti kompromise. Ni vedno enostavno, če moraš na eni strani imeti v mislih muhavost najstnika, na drugi pa potrebe malega otroka, ki bo kmalu upihnil drugo svečko. Da pa je mera polna, se tudi vmes med tema ekstremoma pri nas kaj najde, saj imava z ženo tri otroke. V primeru, da kakšen dan z ženo ne zmoreva vsega, nama na pomoč priskočijo starši. Nikogar v družini ne želim zanemarjati, tako sem ob koncu dneva kar prijetno utrujen.



Napredujemo

Quadrofoil na aluminijevih krilih

Projekt, ki združuje slovensko znanje in slovenska podjetja, napreduje

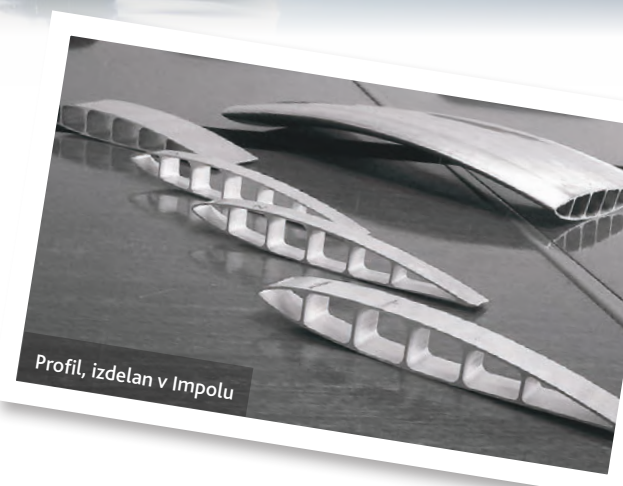
Tekst: Urša Zidanšek

Lani je skupina Impol podpisala tripartitno pismo o nameri s podjetjem Quadrofoil in Občino Slovenska Bistrica, v katerem so izkazali namen o sodelovanju pri razvoju novega ekološkega plovila. Pajek, ki bo lebdel na vodi, je v celoti plod ekipe slovenskih strokovnjakov. Slednjo vodi avtor

ideje in soustvarjalec plovila Simon Pivec, direktor raziskav in razvoja v družbi Quadrofoil. V sami ekipi sodelujejo posamezni strokovnjaki iz gospodarstva, raziskovalnih institucij mariborske in ljubljanske univerze ter podjetij. Pomembno vlogo ima tudi Impol, ki sodeluje kot razvojni dobavitelj materialov in vrhunskih komponent iz aluminija.

Krila skoraj končana

V zadnjih mesecih je razvojna skupina iz Impola intenzivno razvijala novo zlitino in tehnologijo za izdelavo profila, iz katerega bodo izdelovali krila. Sredi februarja so že izdelali profil, s čigar mehanskimi lastnostmi so zadovoljni, trenutno pa se ukvarjajo še s podrobnostmi glede končne oblike. Kot pravi dr. Peter Cvahte, ki je v Impolu odgovoren za projekt, pričakujejo, da bodo začeli s serijsko proizvodnjo kril v kratkem. V družbi Quadrofoil pa se zadnje tedne ukvarjajo z razvojem postopka krivljenja profila v končno obliko krila. Po besedah direktorja Marjana Rožmana projekt sicer poteka nekoliko počasneje, kot so predvidevali, vendar zagotavljanje plovil kupcem, ki so jih že naročili, ni ogroženo.





Impol R in R

Merjenje trdote po treh različnih metodah

Nove pridobitve za učinkovitejše delo

Tekst: dr. Varužan Kevorkijan

Laboratorij za mehanske in toplotne preiskave

V laboratoriju za mehanske in toplotne preiskave smo januarja uspešno izvedli zagon in naredili prevzem aparata za merjenje trdote ZHU 250 CL. Aparat nam omogoča merjenje trdote po treh različnih metodah (Brinell, Rockwell, Vickers) in pokriva celotne zahteve merjenja trdote na področju aluminija in njegovih zlitin (5–200 HBW). Meritev lahko izvedemo ročno ali avtomatsko v različnih povečavah. Sama programska oprema nam omogoča več možnosti za določitev velikosti vtisa (kalote). Zapis merjenja trdote je v obliki poročila, ki je lahko slikovno opremljeno, hkrati pa omogoča prikaz različnih statističnih analiz. Nove pridobitve, ki smo jih uspešno implementirali, bodo omogočile zanesljivo in ponovljivo merjenje trdote materiala po najvišjih kakovostnih standardih.

Laboratorij za metalografske preiskave

V laboratoriju za metalografske preiskave smo v zaključni fazi implementacije modula na elektronskem mikroskopu za avtomatsko določevanje kakovosti izdelkov na mikroskopski ravni po vnaprej določenih kriterijih. Z modulom lahko kvantificiramo vsako mikrostrukturno sestavino po njeni kemijski sestavi ali morfoloških značilnostih. Prednost metode je natančnost, saj lahko sedaj analiziramo in tudi preštujemo delce do velikosti 3 μm . Druga pomembna prednost je odprava omejitev glede velikosti vzorca pri zelo natančnih preiskavah ter prihranek časa. Metoda lahko avtomatsko deluje 24 ur na dan, sočasno na večjem številu vzorcev ter omogoča analiziranje večjih površin. Po začetnih nastavitvah deluje samostojno, potreben je samo še pregled rezultatov in izdelava poročila. S tem pa tudi odpravimo napako človeškega faktorja, saj so uporabljene vnaprej določeni kriteriji.

Spektrometri

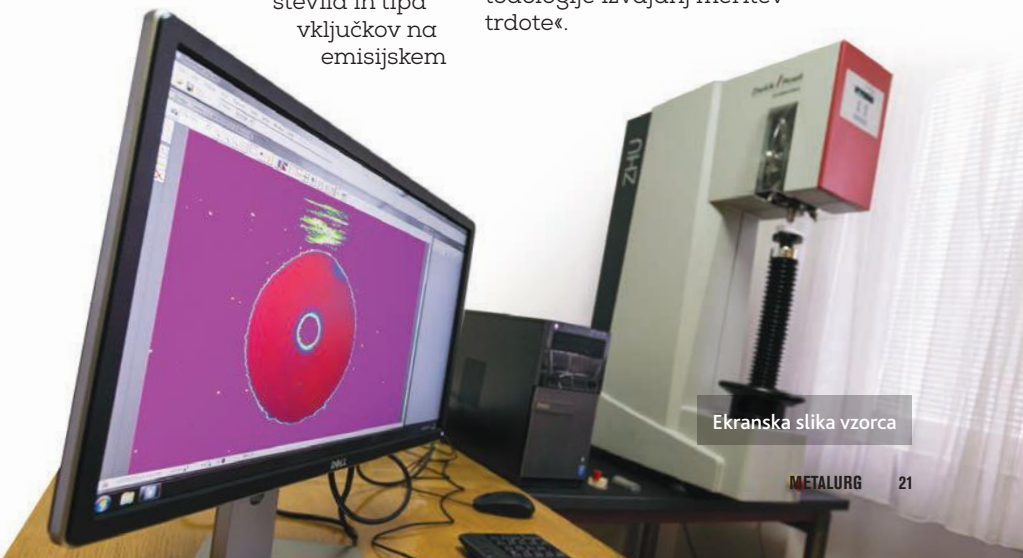
V prostorih livarne, kjer so nameščeni spektrometri (OES – optični emisijski spektrometer), smo v preteklem letu namestiti Split sistem prezračevanja (ustvarjen nadtlak in filtracija) in s tem zagotovili laboratorijsko klimo. Med drugim smo uvedli nov režim dela za doseg cilja – zmanjšati vnos prašnih delcev v delovne prostore. Povečali smo stabilnost procesa, kar nam omogoča poglobljeno analizo elementov nizkih koncentracij zahtevnejših zlitin. V bodoče bomo na osnovi ugotovitev skušali, glede na specifično nestandardnih sestav (ozke meje) in zahtevano natančno kontrolo elementov v sledovih (nečistoč), dokazati, katere elemente in v kakšnih merilnih območjih smo z obstoječimi merilnimi instrumenti (OES-ARL 4460 in SPECTROLAB 2005) in razpoložljivimi CRM-ji sposobni dobro meriti in v katerih območjih nastopijo težave. Pridobili smo tudi prostor za makro pregled in s tem povečali odzivnost in produktivnost operaterjev.

Cilji za 2015

V letu 2015 smo si zadali nalogo razviti modul spektroskopskega določanja vključkov v aluminijevih zlitinah. Cilj naloge je razvoj »on line« metode določevanja števila in tipa vključkov na emisijskem



spektrometru ARL4460. Razvoj metode bo potekal v sodelovanju z metalografsko preiskavo na elektronskem mikroskopu. Zaradi destruktivne preiskave spektrometra se bodo vsi vzorci sprva pregledali na vrstičnem elektronskem mikroskopu in še le nato na spektrometru na enaki površini. SEM analiza je nujna zaradi nerazvitih algoritmov za aluminijeve zlitine in je potrebno predhodno poznavanje mikrostrukturnih značilnosti vzorca. Razvijanje algoritmov poteka v sodelovanju s podjetjem Thermo. Zaradi tega je bil na vrstičnem elektronskem mikroskopu razvit modul INCA FEATURE, ki omogoča avtomatsko štetje in določevanje kemijske sestave vključkov. Skupaj z inštitutom IMT pa izvajamo tudi raziskovalni projekt »Analiza merilne negotovosti in določitev metodologije izvajanja meritev trdote«.



Spremembe zaradi sklenjenih podjetniških kolektivnih pogodb v družbah skupine Impol ne bodo imele vpliva na odmero letnega dopusta, razen na dodatne dni letnega dopusta za delovno dobo

Spremenjen izračun letnega dopusta

Spremembe, ki jih prinaša nova kolektivna pogodba dejavnosti

Tekst: Rebeka Tramšek

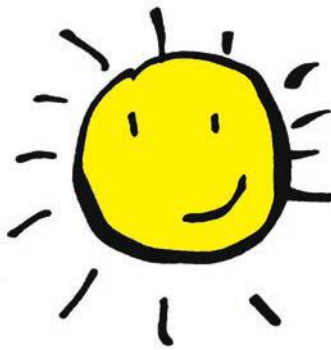
Do konca marca boste vsi zaposleni prejeli obvestila o odmeri letnega dopusta za leto 2015. V zvezi z dnevi letnega dopusta, ki vam pripadajo, vas obveščamo, da bo letni dopust, ki zaposlenim pripada, glede na preteklo leto, drugačen. Novembra 2014 je začela namreč veljati nova Kolektivna pogodba za dejavnost kovinskih materialov in livarn, ki prinaša spremembe v zvezi s pravico do letnega dopusta glede na prej veljavno kolektivno pogodbo dejavnosti. Spremembe zaradi sklenjenih podjetniških kolektivnih pogodb v družbah skupine Impol ne bodo imele vpliva na odmero letnega dopusta, razen na dodatne dni letnega dopusta za delovno dobo. Glede na prej veljavno kolektivno pogodbo dejavnosti bodo letos zaposleni z manj delovne dobe pridobili dodatne dneve letnega dopusta za skupno delovno dobo prej, tisti z več delovne dobe pa pridobijo manjše število dni letnega dopusta kot v lanskem letu. V družbah, kjer ni sklenjenih podjetniških kolektivnih pogodb, so bili ustrezno spremenjeni pravilniki, ki urejajo pravico do letnega dopusta.

	KPD - 2006	KPD - 2014	PKP - Impol
Osnova	4 tedni	4 tedni	4 tedni
Pogoji dela	- glede na oceno tveganja - nočni delavec: 2 dni - delavec, ki dela v turnusu: 1 dan	- nočni delavec: 2 dni - delavec, ki dela v turnusu: 1 dan	- glede na oceno tveganja (pogoji dela) - nočni delavec: 2 dni - delavec, ki dela v turnusu: 1 dan
Skupna delovna doba delavca	Vsaj 1 dan na vsakih 5 let delovne dobe	- 3-5 let: 1 dan - 5-10 let: 2 dni - 10-20 let: 3 dni - 20-30 let: 4 dni - nad 30 let: 5 dni	Sklicevanje na KPD, torej: - 3-5 let: 1 dan - 5-10 let: 2 dni - 10-20 let: 3 dni - 20-30 let: 4 dni - nad 30 let: 5 dni
50 let starosti	1-5 dni	/	3 dni
Starejši delavec (nad 55 let)	3-5 dni	/ (zakon: 3 dni)	3 dni
Invalidnost	3-5 dni	/ (zakon: 3 dni)	4 dni
60 % telesna okvara	3-5 dni	/ (zakon: 3 dni)	4 dni
Nega in varstvo prizadete osebe	3-5 dni	/ (zakon: 3 dni)	4 dni
Vsak otrok do 15 let	/ (zakon: 1 dan)	/ (zakon: 1 dan)	1 dan
Samohranilec s 3 otroki do 10 let	/	/	3 dni

Vse ostale pravice, vezane na letni dopust, ostajajo na enaki ravni kot doslej; med drugim tudi dodatni 3 dnevi letnega dopusta za delavce, starejše od 50 let, kar v kolektivni pogodbi dejavnosti ni več opredeljeno. Prav tako ostane enako maksimalno število dni letnega dopusta omejeno na 35 oziroma 37 dni za nočnega delavca, ne glede na to, da je na ravni dejavnosti maksimalno število dni 33 oziroma 35 dni za nočnega delavca.

Vse, kar smo, je posledica tega, kar mislimo. Um je vse. Postanemo to, kar mislimo. Buda

Sreča je tiho, neprestano veselje nad drobnimi dogodki. Pam Brown



Nihče nima pravice do pretirane blaginje. Mati Tereza, albanska redovnica, misel prispeval Zvonko Tomažič, Impol PCP

Globoke, zabavne, modre, od ljudi za ljudi

Pesem s prijaznim pozdravom

Prijateljstvo se prijateljjev dotika od mezinčka na nogi, do besede z jezika. Zato boža in brani in nikoli ne pika. S prsti počese lase nežneje od glavnika.

Pravo prijateljstvo gore premika. Ne more biti vprašaj, je le klicaj ali pika.

Prijateljstvo se rodi, se smeji in mežika kot čudežno sonce izpod dežnika.

Prijateljstvo je zato najlepša oblika sveta, ker jo naslika srce in se dotika - vsega!

Tone Pavček, misel prispeval Zoran Perič, Impol FT

V življenju ostanejo v spominu tisti trenutki, ko smo naredili tisto, kar smo želeli in ob tem bili srečni.

Misel prispeval Matija Erker, Impol PCP



Nagrajenci tokratne številke:

1. nagrada: sanke

Zvonko Tomažič, Impol PCP

2. nagrada: smučarske rokavice

Zoran Perič, Impol FT

3. nagrada: smučarska kapa

Matija Erker, Impol PCP

Nagrade prevzamete v tajništvu Kadrinja.

Bi tudi vi z nami želeli deliti kakšno misel, bodisi vašo bodisi sodelavčevu ali pa misel katerega drugega misleca? **Pošljite nam jo na uredništvo Metalurga!** Poskrbeli bomo, da jo bodo prebrali tudi ostali. Najboljše tri izjave bodo nagrajene. **Nagrade: 1. nagrada:** škarje za obrezovanje dreves, **2. nagrada:** komplet orodja za vrtičkanje, **3. nagrada:** paket semen zelenjave in rož.

Metalurg nagrajuje!



Irena Lesjak, Impol R in R

Izobrazba: dipl. ing. kemije in kemijske tehnologije

Domače mesto: Oplotnica

Zaposlen v skupini Impol od: 2004

Trenutno DM: vodja kemijskega laboratorija

Kaj te je pripeljalo sem?

Najprej sem opravljala študijsko prakso, nato pa sem se na mojo srečo zaradi pomanjkanja delovne sile lahko tudi zaposlila.

Kaj ti je všeč pri tvojem delu?

Razgibanost, raznolikost in dobra klima med sodelavci.

Družina?

Partner in hči Ela, ki je dopolnila 4 leta.

Kako napolniš svoje baterije?

S tekom, hitro hojo in če mi le čas dopušča, rada obiščem fitness.

Najljubša hrana?

Vse. V hrani uživam in sem zelo zadovoljna, če lahko dobro jem.

Kako bi se opisala s tremi besedami?

Temperamentna, eksplozivna, zabavna.

Misel za zaposlene?

Močnejši si, kot se zdiš, pogumnejši, kot verjameš, in bistrejši, kot misliš.



Marjetka Brglez, Impol FT

Izobrazba: ekonomistka

Domače mesto: Zgornja Ložnica

Zaposlen v skupini Impol od: 1983

Trenutno DM: planer

Kaj te je pripeljalo sem?

V času študija sem bila štipendistka in po študiju sem se zaposlila in ostala v Impolu.

Kaj ti je všeč pri tvojem delu?

Delo je zanimivo, planiranje je nekakšen vmesni člen med komercialno - kupcem in proizvodnjo. Potrebno je veliko usklajevanja, vse skupaj pa je podkrepljeno z delom na računalniku.

Družina?

Mož Jože, hčerki Mojca z Dejanom, Tjaša z Lukom in vnukinja Ema.

Kako napolniš svoje baterije?

Vsak dan mi polepša cartanje vnukinje. Rada grem v gledališče, na sprehode, kolesarim. Sodelujem v dramski skupini KUD Lojze Avžner in etnološki skupini Turističnega društva na Zgornji Ložnici.

Najljubša hrana?

Nisem izbirčna, imam pa rada sadje, zelenjavo in sladko hrano.

Kako bi se opisala s tremi besedami?

Komunikativna, natančna, vztrajna.

Misel za zaposlene?

Razumevanje doma in v službi. Življenje je prekratko, da bi se prepirali. V slogi je moč.



Mojca Rejc Uršič, Stampal SB

Izobrazba: ekonomistka

Domače mesto: Slovenska Bistrica

Zaposlen v skupini Impol od: 1999

Trenutno DM: poslovna sekretarka

Kaj te je pripeljalo sem?

Ko sem v Mariboru poučevala italijanščino, mi je udeleženec tečajja predlagal, naj se oglasim v Impolu, ker nujno potrebujejo nekoga, ki zna italijansko. In sem se.

Kaj ti je všeč pri tvojem delu?

Všeč mi je, da je razgibano in da se s sodelavci dobro razumemo.

Družina?

Imam sina (14 let) in hčerko (11 let), za kar sem zelo hvaležna.

Kako napolniš svoje baterije?

Rada imam ples, plavanje, savnanje, drsanje, sprehode, kolesarjenje, pa tudi počivanje ob zanimivi knjigi.

Najljubša hrana?

"Pašta" (razne testenine), vse bolj tudi zelenjava.

Kako bi se opisala s tremi besedami?

Preprosta, poštena, pozitivna.

Misel za zaposlene?

Zaposlenim bi priporočala večjo udeleženoost pri aktivnostih, ki jih organizira DPZ Impol. Mislim, da zabavno druženje pozitivno vpliva na naše počutje, zdravje. Na splošno potrebujemo čim več tega, kar nam riše nasmeh na obraz.



Klavdija Štefanič, Impol PCP

Izobrazba: polkvalificirana delavka

Domače mesto: Visole

Zaposlen v skupini Impol od: 1988

Trenutno DM: metalurška delavka 2

Kaj te je pripeljalo sem?

Tukaj sem se zaposlila takoj po šoli. Najprej sem delala kot pripravnica, nato sem dobila priložnost za zaposlitev.

Kaj ti je všeč pri tvojem delu?

Delo je zanimivo in s sodelavci se dobro razumemo.

Družina?

Sem poročena in imam dve hčerki, Urško in Taro.

Kako napolniš svoje baterije?

Včasih se v prostem času odpravim na kegljanje, pozimi tudi smučam. Drugače pa veliko časa posvetim vrtičkanju.

Najljubša hrana?

Ocvrti lignji.

Kako bi se opisala s tremi besedami?

Vedno pripravljena pomagati, dobre volje, pozitivna.

Misel za zaposlene?

Vsak dan se moramo potruditi, da smo veseli in sproščeni, tudi če nas kaj razjezi, moramo ohraniti pozitivne misli.

mila drevesa, poplavljaljo je povsod, mil nihe - Gasilci na Obali so posredovali 61-krat

gati, čistini in odpravljati posledice hudega neurja. Neurje pa je dobilo tudi politični dodatek, saj je hud veter zlomil vejo nad nekdanjo taborniško hišo, nedaleč od Jorasove hiše. Zvone Škof je poklical slovenske gasilce, da bi odžagali nevarno vejo od platane. Ko so lučijski gasilci do hrvaške kontrole toče v vlah, jih hrvaški policisti ni stili čež Dragonjo. Poldrug pozneje so nevarno vejo od hrvaški gasilci. Boris Škulgo

oda v Celju je sanirana, a še ne ocenjena

Delavcem Elektra Celje je včeraj uspelo očistiti vodovodno cev, ki je bila v celoti zaprta. Če bi se ne očistila, bi se voda v celoti vrnila v vodovodno cev. Voda je bila v celoti zaprta, kar je povzročilo nevarno stanje. Voda je bila v celoti zaprta, kar je povzročilo nevarno stanje. Voda je bila v celoti zaprta, kar je povzročilo nevarno stanje.

ENAKOPRAVNOST ŽENSK.

Hrvaški premier Ivo Sanader bo v prihodnjih dneh povabil slovenskega kolega Boruta Pahorja na svetovno rokometno prvenstvo. Pahor je v Kopru padlo 27 litrov dežja, kar je povzročilo nevarno stanje. Pahor je v Kopru padlo 27 litrov dežja, kar je povzročilo nevarno stanje.

Med 195 samostojnimi državami na svetu jih je samo 17 takšnih, ki jih vodijo ženske.

Med 195 samostojnimi državami na svetu jih je samo 17 takšnih, ki jih vodijo ženske.



se je poleg sina Jaše, hčerke Nane in sestri Helene, vdove po Martini Zor...

Raziskava ženskega lobija Slovenije ugotavlja, da ženske opravljajo 48 ur neplačane domača dela na teden, medtem ko moški brezplačno delajo le 28 ur tedensko.

DEJSTVO ALI ILUZIJA?



Tekst: Nina Potočnik

Na svetovnem nivoju ženske predstavljajo polovico svetovne populacije, opravijo dve tretjini delovnih ur, prejmejo 10 odstotkov svetovnih prihodkov in imajo v lasti manj kot odstotek svetovne lastnine.

V Evropski uniji povprečen moški zasluži **34,377 €**, povprečna ženska pa **26,390 €**. Slednje pomeni, da so prihodki žensk za 25 odstotkov nižji od povprečnih prihodkov moških.



Nižji zaslužki žensk niso posledica nižje izobrazbenosti žensk. **Kar 60 odstotkov diplomantov v Evropski uniji je namreč ženskega spola.**



Raziskava slovenskega združenja nadzornikov za leto 2011 je pokazala, da ima povprečni nadzorni svet v Sloveniji med svojimi petimi člani in pol le nekaj manj kot eno (0,9) žensko, povprečna uprava pa med svojimi 2,3 člana le 0,4 ženske.



V slovenskem parlamentu je trenutno zgodovinsko **rekordno število žensk**. Še vedno pa njihov delež predstavlja **nekoliko več kot tretjino**.



Med zaposlenimi v skupini Impol v Slovenski Bistrici je **15 odstotkov žensk**.

Med direktorji družb je **20 odstotkov žensk**. Od dveh imenovanih izvršnih direktorjev je ena ženskega spola. V upravnem odboru skupine Impol predstavnice ženskega spola ni.



V Rusiji imajo ženske prepo-ved opravljanja 456 različnih poklicov, kar vključuje tudi vožnjo tovornjaka, prevoze ladje, upravljanje žerjava in popravljanje cevi.



V številnih državah po svetu (npr. Iran, Kuvajt, Jordanija, Niger, Kongo itd.)

si ženske ne smejo poiskati službe brez privoljenja njihovega moža.



Med avtorji del, ki so predstavljeni v znanem newyorškem muzeju Met, je samo **3 odstotke žensk**.

Na vseh slikah, ki predstavljajo gole akte, je kar **83 odstotkov aktov ženskega spola**.

V Impolu imamo nekaj žensk tudi na pomembnih položajih direktoric, ki svoje ladje življenja krmarijo med kariero in družino. Kako jim to uspeva?



mag. Tanja Brkljačič, Impol 2000

Dejstvo, da nisem več najmlajša, je danes moja prednost. Otroci so že večji, bolj samostojni, mož pa se je z leti že tudi sprijaznil, da je Impol naš družinski član, ki mi vzame veliko časa in energije.

Zato je danes moja vožnja med službenimi in zasebnimi aktivnostmi veliko bolj tekoča in enostavna.



Mojca Gričnik, Impol Stanovanja

Potrebna je dobra organizacija časa. Glede varstva otroka pa bi bilo brez babic in dedkov zelo težko.

Viri: <http://feministriots.tumblr.com/page/3>, <http://www.huffingtonpost.com>, www.delo.si, www.finance.si



Gremo v hribe

OJSTRICA, 2.062 m

Tekst in foto: Marko Žunec

- **Izhodišče:** Planina Podvežak, 1.500 m
- **Višinska razlika:** 850 m
- **Zahtevna označena pot**
- **Čas hoje:** 3:30 h
- **Zemljevid:** Kamniško-Savinjske Alpe 1:50.000
- **Koča:** Kocbekov dom, 1.808 m
- **Primeren čas:** v kopnih razmerah
- **Oprema:** čelada

Težavnost:



Orientacija:



Napornost:



Opis:

Ojstrica leži v vzhodnem delu osrednjega grebena Kamniško-Savinjskih Alp in se strmo dviga nad Robanovim kotom. Zaradi izrazite »ostre« oblike, po kateri je dobila tudi ime, je vidna daleč naokoli in pritege veliko pozornosti.

Razgledi:

- **SEVER:** Logarska dolina
- **JUG:** Velika planina, Rogatec, Posavsko hribovje ...
- **VZHOD:** Dleskovška planota, Raduha, Golte ...
- **ZAHOD:** Polhograjsko in Škofjeloško hribovje, Ratitovec, Julijci

Opis poti:

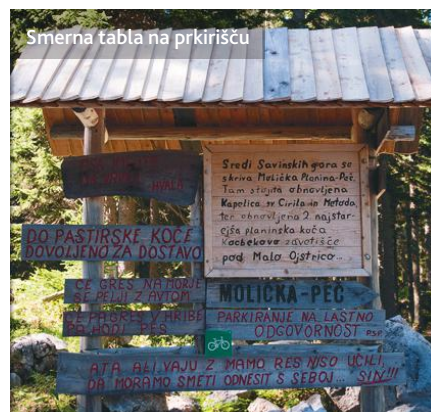
Avtomobil parkiramo na označenem prostoru in se po cesti, ki je zaprta za promet, usmerimo proti planini Podvežak. Le-to obhodimo po desni strani in kar hitro preidemo v gozd na strmo, nekoliko slabše vidno pot. Po krajšem vzponu sledi bolj položna pot, ki na levi meji na vrh Deska in Tolsti vrh, na desni pa na Dleskovec in kasneje Črni vrh. Naprej sledimo markirani poti, ki se počasi prične vzpenjati po rušju. Na vrhu zavijemo rahlo levo in že nas pot pripelje do opozorila »voda«. To opozorilo se nanaša na izvir Inkretovega studenca, kjer si lahko privoščimo krajši počitek. Pot se naprej rahlo vzpenja, potem pa na bolj položnem delu pridemo do razpotja (levo Korošica, desno Molička peč). Mi nadaljujemo levo v smeri Korošice. Pot poteka po pobočju Tolstega vrha in kasneje Dleskovške planote. Po nekaj vzponih in spustih pridemo do novega razpotja, kjer se nam iz desne priključi pot iz Robanovega kota in pred nami se odpre lep pogled na skalno piramido Ojstrice. Po krajšem vzponu pridemo na Sedelce (1.900 m) med Koroškimi vrhom na levi in Malo Ojstrico na desni strani ter novim razpotjem (ravno Kocbekov dom, levo Mala Ojstrica). Usmerimo se levo. Sledi krajši sestop in že smo na grebenu Male Ojstrice, po katerem se vzpenjamo in neopazno pridemo na vrh (2.017 m). Malo Ojstrico prepoznamo po miniaturnem Aljaževem stolpu. Vrh obidem po levi in nadaljujemo z vzponom po grebenu, ki nekajkrat preči pobočja. Tu moramo biti še posebej previdni zaradi možnosti zdrsa. Nadaljujemo z vzponom med skalami, kjer so nam v pomoč tudi klini, kasneje pa številni naravni oprimki. Po krajšem spustu v škrbino in ponovnem vzponu po krušljivem pobočju že vidimo vrh in vpisno skrinjico.



Razgibana pot med Tolstim in Črnim vrhom



Replika Aljaževga stolpa na Mali Ojstrici



Smerna tabla na prkišiču

POSEBNO DARILO
1+1 GRATIS
celodnevna karta
za kopanje v
TERMAH PTUJ

Ob nakupu odrasle
vstopnice za celodnevno
kopanje v Termah Ptuj
vam eno podarimo.
Vsakemu članu društva z
veljavno izkaznico zaenkrat pri-
pada en komplet (1+1) vstopnic.
Cena je 15 evrov.

Aktivni



PROGRAM AKTIVNOSTI DPZ Impol pomlad 2015

Ob torkih in četrtkih: 17.50-18.50.

TELOVADBA ZA ŽENSKÉ

Kje: Gasilski dom Impol, prostori društva.
Info in prijave: Sonja Justinek, IC Impol.

Ob sredah: 17.00-18.30.

ŠOLA TEKA - priprave na Bistriški tek

Kje: Atletska dvorana Slovenska Bistrica.
Info in prijave: Sonja Justinek, IC Impol.

Ob sredah: 18.00-20.00.

NAMIZNI TENIS

Kje: Gasilski dom Impol, prostori društva.
Info in prijave: Sonja Justinek, IC Impol.

24. 2. 2015, 19.00 - vsak torek.

PLESNI TEČAJ, nadaljevanje - 8 srečanj

Izvajalec: Branko Fuchs.

Kje: Gasilski dom Impol, prostori društva.
Info in prijave: Sonja Justinek, IC Impol.

28. 2. 2015, 8.00.

TURNIR V MALEM NOGOMETU

Kje: Športna dvorana Slovenska Bistrica.
Info in prijave: Sonja Justinek, IC Impol.

14. 3. 2015, 8.00.

POHOD POMLADI

Smer: Znana naknadno.

Vodja: Stanka Kamenik, Matjaž in Zvonko Strnad.

Info in prijave: Sonja Justinek, IC Impol.

20. 3. 2015, 19.00.

OBČNI ZBOR DPZ IMPOL

Kje: Gasilski dom Impol, prostori društva.
Info in prijave: Sonja Justinek, IC Impol.

23. 3. 2015, 18.00.

DELAVNICA LIČENJA

Izvajalka: Barbara Štern.

Kje: Gasilski dom Impol, prostori društva.
Info in prijave: Sonja Justinek, IC Impol.
Omejeno število mest.

30. 3.-2. 4. 2015, 14.00-18.00.

BIOTERAPIJE

Izvajalci: Miroslav Kamenik,
Robert Kučič, Zvonko Tomažič.

Kje: Gasilski dom Impol, prostori društva.
Info in prijave: Sonja Justinek, IC Impol.

12. 4. 2015, dopoldan.

SODELOVANJE ČLANOV NA BISTRIS- ŠKEM TEKU

Kje: Atletski stadion Slovenska Bistrica.
Info in prijave: Sonja Justinek, IC Impol.

18. 4. 2015, 8.00.

APRILSKI POHOD

Smer: Znana naknadno.

Vodja: Stanka Kamenik, Matjaž in Zvonko Strnad.

Info in prijave: Sonja Justinek, IC Impol.

POPUSTI ZA ČLANE DPZ Impol

Terme Banovci, Banovci 1 a, 9241

Veržej: 20 % popust na celodnevno karto za kopanje za odrasle in 15 % popust na wellness storitve (razen kopele) - priporočajo rezervacijo. Popusti se ne seštevajo.

Fitness Elipsus, Industrijska ulica 4, 2310 Slovenska Bistrica: popust v višini 10 % za karte v njihovi ponudbi, razen za tiste, ki so že v akcijski ponudbi. Popusti se ne seštevajo.

Fitness studio Korenjak, Partizanska 35, 2310 Slovenska Bistrica: me-

sečna karta za vadbo v fitnessu po ceni 35 evrov, dodatne ugodnosti za večmesečno zvestobo, akcijska cena osebnega trenerstva. Več informacij dobite pri njih.

SB Shop pod gondolo, Pohorska ulica 60, 2000 Maribor: popust v višini 20 % na vse redne cene, razen na elektroniko (Garmin, GoPro ...). Popusti se ne seštevajo.

Člani lahko vse popuste uveljavljate ob predložitvi veljavne članske izkaznice DPZ Impol.

Snežne strmine, raj za naše pogumne smučarje!

Tekst: Skei Impol

Po veleslalomski tekmi impolčanov, ki je letos na Treh kraljih potekala v soboto, 17. januarja, se je v petek, 30. januarja, na Kopah odvijalo 21. Smučarsko prvenstvo Skei Slovenije. Impolčani tudi letos niso razočarali. Tako smo dobili zmagovalca v kategoriji MCV (od 36 do 45 let), kjer je Branko Vrhek iz Impola FT premagal vso konkurenco, ki je štela prek 100 tekmovalcev. Uspeh je v isti kategoriji s 4. mestom dopolnil Erik Kopše iz Impola PCP. Med 87 udeleženci v kategoriji MDC (od 46 do 50 let) se je s 3. mestom odlično Franc Globovnik iz Impola PCP. Še eno 4. mesto so naši tekmovalci dosegli v kategoriji MEV (nad 50 let), kjer je stopničke za las zgrešil Mirko Kamenik iz Impola PCP. 4. mesto je zasedla tudi edina naša ženska predstavnica Nataša Kebert iz Impola PCP.

Izmed 15 regij celotne Slovenije je Štajerska dosegla odlično 4. mesto v veleslalomu in 2. mesto v smučarskih tehik.

V končni uvrstitvi smo bili Štajerci 4. Vsem tekmovalcem, posebej pa še našim Impolčanom in Impolčanki, iskrene čestitke in zahvala za poštenost in tekmovalnost, ki so ju pokazala, ko so branili naše barve. Prepričani smo, da nas čaka še veliko uspešnih prvenstev.





Kam vas letos pelje pot med poletnimi počitnicami?

Na enem mestu smo zbrali ponudbo počitniških kapacitet, ki vam je na voljo preko Impola

Ponudba Impol Stanovanj

Družba Impol Stanovanja upravlja s počitniškimi kapacitetami na slovenski obali in v Istri. V sezoni se menjava gostov izvede ob sobotah. Letos lahko v počitniških kapacitetah Impol Stanovanj letujete po naslednjem ceniku:

Izola

Apartma	29.06.-30.08.	Ostali termini
F-14	40,00 €/dan	35 €/dan
E-5	45,00 €/dan	39 €/dan
E-4	54,00 €/dan	48 €/dan
L-24	53,00 €/dan	47 €/dan
L-19	61,00 €/dan	54 €/dan
L-M2	63,00 €/dan	56 €/dan

Ankaran

Apartma	12.07.-20.08.	Ostali termini
Ankaran	39,00 €/dan	35 €/dan

Červar-Porat

Apartma	12.07.-20.08.	2.7.-11.7., 21.8.-30.8.	Ostali termini
Červar-Porat	44,00 €/dan	40 €/dan	35 €/dan

Informacije?

Več informacij dobite v času uradnih ur od ponedeljka do petka med 7.30 in 11.30.



Velja si zapomniti

- Vsi apartmaji so klimatizirani.
- V apartmajih ni dovoljeno kaditi ali imeti živali.
- V cene je vračunan DDV, nista pa vključeni turistična taksa in prijava.
- Apartmaji so kategorizirani za bivanje največ štirih oseb.
- Izvensezonske cene veljajo za najmanj 3-dnevno bivanje.
- Ob rezervaciji apartmaja prejmete potrdilo o rezervaciji in vplačate akontacijo (100 evrov). Preostanek plačila poravnate ob prevzemu napotnice. Apartma je treba po zaključku letovanja očistiti. V primeru odpovedi rezervacije ali predčasne prekinitve letovanja se akontacija ne vrne.





Ponudba sindikata Skei

Sindikata ponuja letovanje v počitniških domovih na Rabu in Malem Lošinj ter v brunaricah v Termah Banovci in na Treh krajih.

Rab in Mali Lošinj

Na morju je letos možno letovati v naslednjih terminih (menjava gostov se izvaja ob nedeljah):

Velikost apartmaja	Cene v evrih na dan					
	Člani sindikatov (I. kategorija)		Ostali zaposleni v IC Impol (II. kategorija)		Zunanji gosti (III. kategorija)	
	sezona (21.06.-30.08.)	izven (01.06.-21.06. in 30.08.-29.09.)	sezona (21.06.-30.08.)	izven (01.06.-21.06. in 30.08.-29.09.)	sezona (21.06.-30.08.)	izven (01.06.-21.06. in 30.08.-29.09.)
3-posteljni	33 €	28 €	39 €	30 €	42 €	34 €
4-posteljni	37 €	32 €	42 €	36 €	45 €	38 €
5-posteljni	43 €	36 €	48 €	39 €	51 €	42 €
6-posteljni	49 €	38 €	52 €	44 €	56 €	47 €

Ne pozabite!

- **Prijave** za letovanje je treba oddati najkasneje **do srede, 4. marca 2015.**
- Komisija se bo sestala v petek, 6. marca 2015, rezultati pa bodo objavljeni v ponedeljek, 9. marca 2015.
- Rok za pritožbe bo do 12. marca 2015, šele nato bodo rezultati uradni.
- **Letovalci boste morali nato do 3. aprila 2015 poravnati akontacijo v vrednosti 50 evrov.** Kdor ne bo poravnal akontacije do roka, bo svoje mesto prepustil naslednjemu na čakalni listi. Ostali del plačila morajo letovalci poravnati najkasneje deset dni pred nastopom letovanja.
- Še vedno ostaja možnost obročne plačila, vendar mora biti celotno letovanje poravnano pred odhodom.
- Prijavnice dobite v pisarni sindikata ali v vaših tajništvih oziroma na mailih. Nepravilno izpolnjene prijavnice ne bodo upoštevane! Zaradi lažjega in hitrega kontakta je treba na prijavnico nujno napisati tudi vašo telefonsko številko. Komisija prav tako prosi, da na prijavnica ne pišete vnukov, babic, dedkov, stricov, tet itd., saj jih ne morejo upoštevati pri točkovanju ali pri delitvi sob. V kolikor želi kdo na morje peljati tudi svoje svojce, mora izpolniti dve prijavnici.
- Prosimo vas tudi, da dosledno spoštujete pravila iz Pravidnika o letovanju, kjer je izrecno prepo-vedano v domove voditi domače živali.

Banovci

Na dan menjave je treba apartma zapustiti do 12. ure, novi letovalci pa nastopijo letovanje ob 13. uri. V ceno je všteto bivanje za štiri osebe z vključenimi štirimi kartami za kopanje. V Banovcih je možno letovanje v naslednjih terminih (menjava gostov se izvaja ob petkih):

Velikost apartmaja	Cene v evrih na dan		
	Člani sindikatov (I. kategorija)	Ostali zaposleni v IC Impol (II. kategorija)	Zunanji gosti (III. kategorija)
4-posteljni	40 €	45 €	45 €

Trije kralji

Nam najbližje so Trije kralji, kjer ima sindikat v upravljanju brunaric.e Letovanje v njih je možno kadarkoli, cene pa so:

Brunarica	Cene v evrih na dan		
	Člani sindikatov (I. kategorija)	Ostali zaposleni v IC Impol (II. kategorija)	Zunanji gosti (III. kategorija)
4-posteljna	27 €	37 €	42 €

K tej ceni je treba prišteti še 50 € akontacije za čiščenje. Na dan menjave je treba apartma zapustiti do 12. ure, novi letovalci pa nastopijo letovanje ob 13. uri.

Informacije?

Več informacij dobite v času uradnih ur sindikata Skei v njihovi pisarni, od ponedeljka do petka med 7.30 in 15.00.

Imate vprašanje

Vprašanje št. 1

S 1. februarjem se je spremenil zakon, ki ureja študentsko delo. Kolikor mi je znano, zakon določa minimalne urne postavke. Ker imam srednješolko, ki med počitnicami opravlja študentsko delo v Impolu, me zanima, kakšne bodo urne postavke za delo v Impolu in kakšen znesek bo študent dobil izplačan?

Odgovarja: Metka Lešnik

Zakon o spremembah in dopolnitvah Zakona za uravnoteženje javnih financ (ZUJF-C), ki je bil objavljen v Uradnem listu RS, št. 95/2014, z dne 29. 12. 2014, na področju študentskega dela spreminja obremenitev študentskega dela in uvaja minimalno bruto urno postavko. S 1. 2. 2015 se uvaja plačevanje prispevkov za pokojninsko in invalidsko zavarovanje (PIZ) tako za delodajalca kot za študenta. Delodajalec bo plačeval PIZ po stopnji 8,85 odstotka na bruto znesek, naveden na napotnici, študent pa PIZ po stopnji 15,5 odstotka od bruto zneska, navedenega na napotnici. Delodajalec bo po novem dolžan plačevati tudi prispevek za zdravstveno zavarovanje v višini 6,36 odstotka na bruto znesek, naveden na napotnici, ukinja pa se plačevanje pavšala za zavarovanje za primere smrti in invalidnosti. Za delodajalca se po novem spreminja še plačevanje pavšala za zavarovanje za poškodbe pri delu in poklicne bolezni, in sicer le-to po novem znaša 0,53 odstotka na bruto znesek, naveden na na-

potnici. Prav tako se za delodajalce spreminja višina plačevanja koncesijske dajatve in dodatne koncesijske dajatve.

Iz navedenega izhaja, da znesek na napotnici študenta ne bo več enak neto izplačilu študenta, saj bo tudi študent dolžan plačevati prispevke, in da se bo študentsko delo za delodajalca malce podražilo. Študent, ki sedaj za študentsko delo dobi plačilo v višini 100 evrov, bo od 1. 2. 2015 za enako delo dobil plačilo v višini 84,50 evra. Delodajalec je do sedaj moral za delo tega študenta plačati dobrih 130 evrov, od 1. 2. 2015 pa bo moral slabih 134 evrov.

Od 1. 2. 2015 je določena tudi minimalna bruto urna postavka, ki znaša 4,5 evra in se uporablja za vse izdane napotnice in delo opravljeno po 1. 2. 2015. Višina minimalne bruto urne postavke se bo usklajevala z gibanjem povprečne plače, izplačane za obdobje od januarja do decembra preteklega leta, v primerjavi s povprečno plačo, izplačano za enako obdobje leto pred tem, in jo bo enkrat letno določil minister, pristojen za

delo, najkasneje do 1. aprila v kalendarjem letu.

V Impolu bodo urne postavke naslednje: 4,5 evra za delo v eni ali dveh izmenah (tudi za administrativna dela) in 5 evrov za delo v nočni izmeni in delo po delovnem urniku za štiriizmensko delo.



Delo prek študentskega servisa se odslej upošteva pri navajanju uradnih delovnih izkušenj

Vprašanje št. 2

Že nekaj časa varčujem denar preko dodatnega pokojninskega zavarovanja pri Moji naložbi. Zanima me, kako poslujejo in kako lahko izvem, koliko denarja imam privarčevanega?

Odgovarja: Urša Zidanšek

V preteklem letu so pri Moji naložbi dosegli in pripisali donosnost v višini 3,75 odstotka, s čimer so presegli zajamčeno donosnost, ki je znašala 2,30 odstotka. Na Moji naložbi so povedali, da je bilo izstopov iz zavarovanja po preteku desetih let bistveno manj. Ob koncu leta so šteli 30.566 zavarovancev, od tega 363 prejemnikov dodatnih pokojnin. Vrednost kritnega sklada (prihrankov) pa se jim je v letošnjem letu povečala za skoraj štiri odstotke in sedaj znaša 104,8 milijona evrov. Moja naložba zagotavlja, da je pri njih varčevanje varno in pregledno. Razpolagajo s sedmimi milijoni evrov kapitala, kar je približno 60 odstotkov

več od zahtevanega. V preteklem letu so poslovali z dobičkom. Izpostavili so, da se vse več ljudi zaveda pomena dodatne pokojninske rente in vse več ljudi jo dejansko že prejema. V skrbi za višje pokojnine jih zato vse več varčuje višje premije. Povprečna vplačana premija se je v preteklem letu povišala na 76 evrov. Vsak njihov zavarovavec je že v lanskem letu na dom prejel lastno registracijsko kodo, s katero lahko dostopa v svoj elektronski predal MOJAnet. Prav tako lahko, v kolikor ste komitent Nove KBM, stanje spremljate v Bank@Netu v kategoriji Naložbe. V pregledu osebnega računa lahko najdete:

- podatke o plačnikih premij, zneskih vplačil, obračunanih vstopnih stroških ter čistih vplačanih premijah,
- podatke o stanju zajamčenih sredstev, oblikovanih rezervacijah in stanju vseh sredstev.

Kot zavarovanci smo v primeru prenehanja zavarovanja upravičeni do stanja vseh sredstev. V nobenem primeru to stanje ne more biti nižje od zajamčenih sredstev. V primeru izplačila se od osnove (stanja) obračunata izstopni strošek in davki skladno z davčnimi predpisi. Več informacij lahko najdete na njihovi spletni strani www.moja-nalozba.si, kjer med drugim vstopite tudi v portal MOJAnet.

Vprašanje št. 3

Na našem vrtu imamo kar nekaj različnih sadnih dreves. Zanima me, katera je treba obrezati spomladi?

Odgovarja: Dejan Klančnik

Namen obrezovanja sadnih dreves je vzdrževati ravnotežje med rastjo in rodnostjo drevesa. Drevo mora imeti zadosti vode in hranil v tleh, da lahko s pomočjo zdravih, dovolj osvetljenih listov preko fotosinteze dobi dovolj energije za rast in pridelek. Mlada drevesa vseh sadnih vrst režemo spomladi pred brstenjem. Z rezjo lahko tudi uravnavamo rast. Če režemo po brstenju, odvržemo precej hrane stran z odrezanimi poganjki in rast dreves je šibkejša. Jablane in hruške obrezujemo v času mirovanja. V krajih z res ostrimi zimami obrezujemo proti koncu zime, ko ni več nevarnosti zimskih pozeb. To velja predvsem za sorte mutsu, jonagold, jonatan, ontario, rdeči boskop, delno

zlati delišes. Breskve obrezujemo pozimi v času mirovanja in poleti v vegetaciji. Če jih obrežemo prezgodaj, v hladnejših krajih rade smolijo in se pozneje sušijo. Češnje, višnje, mlada drevesa obrezujemo spomladi, starejša rodna drevesa pa med ali takoj po obiranju. Marelice obrezujemo v vegetaciji po cvetenju. Slive in češplje obrezujemo v času mirovanja in v vegetaciji. Rdeči ribez in kosmulje obrežemo po obiranju. Črni ribez obrežemo v času zimskega mirovanja, lahko pa tudi po obiranju. Maline in robide režemo po obiranju. Aktinidijo (kivi) obrezujemo v času mirovanja, kadar temperature niso pod 0 stopinj Celzija, in poleti od junija do avgusta. Kutino režemo v dobi mirovanja proti koncu zime, poletno rez pa za vzgojo



mladih dreves. Bezeg in granatno jabolko obrežemo v dobi mirovanja. Kaki obrežemo proti koncu zime, ko mine nevarnost pozeb. Oreh obrezujemo marca, aprila, 4–6 tednov pred brstenjem ali pa poleti v avgustu.

Vas morda zanima, kako so gradili egipčanske piramide, ali pa bi morda želeli izvedeti, kaj napoveduje nova zakonodaja? **Imate vprašanje?** Pošljite nam ga na uredništvo Metalurga. Potrudili se bomo in za vas poiskali odgovore. Vprašanja lahko pošljete tudi anonimno. Slike pri vprašanjih so simbolične.



Trendi Metalurg



Sindikata KNSS- neodvisnost vošči

Spoštovane ženske,

sindikata KNSS-neodvisnost
Impol Vam za Vaš praznik dan
žena 8. marca želi vse najbolj-
še in najlepše!

Izvršilni odbor sindikata
KNSS-neodvisnost Impol
Milan Mesarič, predsednik



V naravo!

Čeprav bi najraje poležavali na domačem kavču, je prav, da pretegnemo noge in se odpravimo v naravo. Temperature so iz dneva v dan višje, narava se prebuja, dajmo se še mi. Peš, s kolesom, sami ali v družbi, kakor nam najbolj ustreza. Stopimo ven in vdihnimo življenja!

Velika noč

Aprila nas čaka največji krščanski praznik velika noč, ob katerem se spominjamo Jezusovega trpljenja, križanja in vstajenja. Z veliko nočjo se končuje tudi 40-dnevni post. Na ta praznik ne smejo manjkati pirhi, šunka in potica. Predvsem pa je pomembno, da ga preživimo z ljudmi, ki jih imamo radi.



Voščilo sindikata Skei

ISKRENE ČESTITKE OB 8. MARCU,
DNEVU ŽENA, IN 25. MARCU,
MATERINSKEM DNEVU

Drage sodelavke!

Osmi marec je praznik, ki nas spominja na pot, ki so jo ženske prehodile z nenehnimi pogumnimi borbami za svoje pravice, da bi dosegle svojo enakopravnost na vseh področjih.

Osmi marec nas opominja, da ste ženske še vedno bolj obremenjene z vzgojo otrok, gospodinjskimi opravili, s skrbjo za družino itd. Zato, drage sodelavke, bojujte se še naprej, kajti tudi sedanjost ni idealna. Ne moremo reči, da je danes bolje, kot je bilo včeraj. Ob prazniku žena in materinskem dnevnu v imenu sindikata Skei in svojem imenu želim, da si življenje organizirate tako, da boste znale uživati in biti srečne.

Ostanite močne, lepe, materinske, tako vrhunske, kot znate samo ve ...

Predsednik konference Skei Impol,
Mladen Tramšek

VABILO - Mož, ki si ne upa

Drage žene, matere, dekle!

Narava vam je podelila posebno nalogo, ki je hkrati najpomembnejša - to je dajanje življenja. Biti mama je poklic, ki nima delovnega časa, ki nima plačila v denarju. Je delo, ki traja vse življenje. Sodobna družba pa od žensk zahteva, da ste mnogo več kot samo mame in gospodinje. Vstopate v vse sfere družbenega življenja in praktično ni več stvari, ki bi bila samo domena moških.

Vsaka ženska je nekaj izjemnega. Dovolj je močna, da nosi breme sveta, in dovolj nežna, da je prijetna. Ima moč dajati življenje in vztrajati, ko vsi obupajo. Kljub boleznim in utrujenosti skrbi za družino. Brezpogojno ljubi svoje otroke, tudi kadar jo globoko prizadenejo.

Drage žene in mame, naj se vaša lepota ne kaže v oblekah, ki jih nosite, niti v lepoti obraza ali frizure. Vaša lepota naj biva v vaših očeh, ki so vrata v vaše srce, kjer kraljuje ljubezen. Ob dnevu žena in materinskem dnevnu vam želimo, da bi znale v vsakodnevno življenje prinašati veselje, upanje in ljubezen. Želimo vam poguma, drznosti in veselja na tej poti.

Iz srca vam izrekamo iskrene čestitke ob dnevu žena in prihajajočem materinskem dnevnu. Prav bi bilo, da bi bile deležne hvaležnosti in spoštovanja vse leto, a vemo, da ob vsakodnevnem hitenju žal na to mnogokrat pozabimo, zato vas ob dnevu žena in prihajajočem materinskem dnevnu skupaj vabimo na ogled predstave z naslovom MOŽ, KI SI NE UPA, v uprizoritvi gledališke skupine KUD Lojze Avžner iz Zgornje Ložnice.


**Predstava bo 6. 3. 2015 ob 18.00 uri
v Slomškovem domu.**

Vljudno vabljen!

Vodstvo Impola ter sindikata Skei
Impol in KNSS-neodvisnost Impol





			PRELIVNAJE KRVI MED PRIPADNIKI ISTEGA NARODA	MESTO V FRANCIJI OB LOARI	NIZOZEM. IME REKE REN	PESNICA SKERL	PISAR (SLABŠ.)	OLGA JANCAR	RISBA V MAVRSKEM SLOGU	STRELSKI JAREK	NEMSKO Z. IME (IZ CRK OSLER)	SASA DEV	RAZSTRELIVO. TNT	DEL JEDILNEGA PRIBORA	GOSPODOVA MOLITEV
IMPOL	NAKUP OD DRUGE OSEBE	ZAPRTA NAZARSKA TOVARNNA DELEŽ						KITOVA ROŽ PLOŠČA				SKAND. M. IME			
DEKORACIJA					BALERINA STRANIC			IT. NAFT. DRUŽBA				LUKA POD VEZUVOM			
PREMIK Z NIZJEGA MESTA NA VISJE					BARMAN							ALPINIST KUNAVER			
BARVITOST V SLIKI					IT. FILM. REŽISER (DINO)							STAROGR. KIPAR			
UMA THURMAN		PERIODIČ. GIBANJE					MARŠALOV URAD	SL. SCENOGRAF IN LUTKAR (SASA)					MESTO V SEVERNI FRANCIJI	NESTROKOVNJAK	NAJSLABŠ RED V SOLI
OKRAŠNI PTIC DVORIŠČ		VLEČNO GOVEDO			SODNI SVET			AM. IGR. VANDENBERG PARCELA							
IMPOS	KOS TKANINE NA RANI	OSJE GNEZDO			ST. IME TAJSKE		TOLOVAJ								
SLONOVI ČEKANI		ANG. NOG. (KEVIN)			ROŽENIN. PLOŠČICE NA PRSTIH	PREBIV. OSLJA						PLESNI RITEM Z JAMAJKE			
BRANKO ELSNER		POZITIVNA ELEKTRODA			PRITOK INNA	SLAVEN GR. LOVEC									
FR. REVOLUC. (AUGUSTE JEAN M.)															
POSA-MEZNIK, JAZ					HRV. TISK. AGENCIJA										
STANJE ZATRTEGA CLOVEKA					GRŠKA CRKA										
FR. OBLIKA IMENA ANTON															GESLO KRIZANKE

Nagrajenci križanke Metalurg 6/2014:

1. bon za 40 evrov: Irena Vuk, Simfin
2. bon za 40 evrov: Danilo Timošek, Tehnika-Set
3. bon za 40 evrov: Sebastjan Košir, Impol R inR

Nagrajenci nagrade prevzamete v tajništvu Kadrinja.

Geslo tokratne križanke pošljite v uredništvo Metalurga do 15. aprila 2015.

Trije izžrebani nagrajenci boste prejeli vsak **bon za Mercator v vrednosti 40 evrov.**

Menjamo folijo za vic

Mujo in Haso

Haso: »Mujo, si bil kdaj mornar?«
 »Seveda sem bil!« ponosno odvrne Mujo.
 »Ali si bil kdaj v Avstraliji?«
 »Seveda!«
 »Pa si videl kenguruja?«
 »Seveda sem ga videl!«
 »Kako pa izgleda?«
 »Ja, riba kot riba pač!«

Prispevala: Breda Keršič

Na fronti

Janez je odšel na fronto in po nekaj tednih poklical ženo: "Ljubica, veselo novico ti moram povedati."
 Žena: "Kakšno pa?"
 Janez: "Prvega bom že doma."
 Žena veselo: "Lepo, kako pa to veš?"
 Janez: "Poveljniki je rekel, da se bomo borili do zadnjega!"

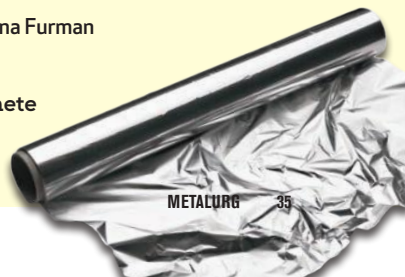
Prispeval: Gregor Polanc

Služba

Že večkrat sem bil odpuščen iz službe, vendar tako obzirno, kot je to naredil moj zadnji šef, ni storil še nihče. Prijazno me je povabil v svojo pisarno in mi dejal: »Ne vem, kako bomo shajali brez vas. Toda od prihodnjega tedna bomo tvegali ta poskus.«

Prispevala: Marjana Furman

Folije prevzamete v tajništvu Kadrinja.





Delavska hranilnica d.d. Ljubljana

NAJUGODNEJŠE PLAČILO POLOŽNIC NA ŠTAJERSKEM!

- **Provizija za plačilo položnic** (UPN nalog) le **0,35 EUR / položnico** za komitente - imetnike osebnega računa za redne prilive plače ali pokojnine v Delavski hranilnici,
- provizija za plačilo položnic za vse ostale pa le **0,61 EUR / položnico**,
- plačilo položnice preko spletne banke DH-plus le **0,20 EUR / položnico**,
- direktne obremenitve – trajniki le **0,12 EUR**.

OSEBNI RAČUN Z NAJNIŽJIMI STROŠKI

**Po raziskavi Zveze potrošnikov Slovenije z dne 1. 2. 2015,
je osebni račun Delavske hranilnice še vedno najugodnejši:**

- Strošek vodenja računa prvo leto brezplačno, nato le:
 - **1,25 EUR/mesec** za zaposlene,
 - **0,80 EUR/mesec** za upokoјence,
- **brezplačni dvigi na vseh bankomatih v Sloveniji in EMU**,
- nudimo vam prijazno in varno spletno banko Dh-Plus,
- kartica MasterCard letno nadomestilo **12,50 EUR**,
- limit do **3 x prilivov**,
- ugodni **potrošniški krediti do 10 let** in **stanovanjski krediti do 30 let**,
- **BREZPLAČNO KAVICO** dobrodošlice po vaši izbiri
v poslovni enoti Slovenska Bistrica.

DELAVSKA HRANILNICA d.d.

Podružnica Slovenska Bistrica, Trg svobode 22

Tel: 02 620 93 50

Vsak delovni dan od 08.30 do 17.00 ure.